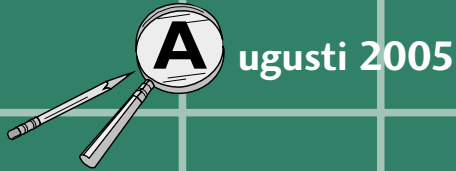


Aktuellt om skola och barnomsorg



© Sveriges Kommuner och Landsting
Augusti 2005
Upplaga: 5 000 ex
Tryck: åtta.45, Solna
Produktion: Ordförandet AB

Förord

På Sveriges Kommuner och Landsting följer vi kontinuerligt de inlägg, rapporter och utredningar kring skola och barnomsorg som presenteras nationellt såväl som internationellt. Sedan 1998 försöker vi varje år i samband med skolstarten ge en aktuell bild av skola och barnomsorg genom att kortfattat redovisa valda delar ur det material som presenterats under det senaste året. Skriften är en sammanställning av uppgifter hämtade från framför allt officiell statistik inom Statistiska Centralbyrån, Skolverket och Sveriges Kommuner och Landsting. Presentationen omfattar i huvudsak barnomsorg, grundskola och gymnasieskola. Skriften vänder sig till alla som i sitt arbete, i sitt politiska uppdrag eller av andra skäl är intresserade av att följa och delta i diskussionen om utvecklingen i dessa verksamheter.

Skriften har utarbetats inom Sveriges Kommuner och Landsting med Heidrun Kellner som huvudansvarig. Underlag och bidrag till de olika avsnitten har lämnats av Jonas Eriksson, Ulla Gummesson, Marcus Holmberg, Vivan Jakobsson och Signild Östgren.

Stockholm i augusti 2005

Britta Rundström

Innehåll

Förord.....	1
Inledande reflektion.....	4
Basdata om barn och elever	9
<i>Prognos barn/elever</i>	10
<i>Barnomsorg</i>	11
<i>Förskoleklass</i>	14
<i>Grundskola</i>	14
<i>Gymnasieskola</i>	15
<i>Särskola</i>	18
Om skolans och barnomsorgens resurser	19
Pengarna	20
<i>Resultatet 2004 blev bättre än väntat</i>	20
<i>En bild och 290 olika verkligheter</i>	20
<i>Kommunernas kostnader ökar snabbare än intäkterna</i>	23
<i>Barnomsorgen</i>	25
<i>Skolan</i>	27
Personalen	31
<i>Antalet anställda inom barnomsorgen oförändrat</i>	32
<i>Antalet anställda i skolan minskar</i>	32
<i>Antalet anställda inom elevhälsan fortsätter att öka</i>	34
<i>Ålderssammansättningen är olika i barnomsorg och skola</i>	34
<i>Fler med pedagogisk högskoleutbildning</i>	35
<i>Personaltätheten både ökar och minskar</i>	38
<i>Personalens löner</i>	40
<i>Allt färre slutar</i>	42
<i>Få skolledare slutar</i>	43
<i>Frånvaron minskar</i>	44
<i>Färre sjukskrivna på heltid men fler på deltid</i>	45
<i>Behov av personal både i skola och barnomsorg</i>	46
<i>Olika orsaker till rekryteringsbehovet</i>	47

<i>Examinationen måste vara större än rekryteringsbehovet</i>	48
<i>Fler sökande till lärarutbildning men färre utbildningsplatser</i>	48
<i>Lärarutbildningen behöver både utökas och anpassas</i>	50
Om skolans resultat	53
Grundskola	54
<i>Betygsutvecklingen</i>	54
<i>Ämnesprov skolår 9</i>	57
<i>Fortfarande går 98 procent vidare till gymnasieskolan</i>	58
<i>Nationella utvärderingen av grundskolan (NU-03)</i>	59
Gymnasieskolan	61
<i>Gymnasieskolans kursprov</i>	61
<i>Färre byter program</i>	62
<i>Andelen med slutbetyg ökar</i>	62
<i>Något fler med godkända betyg i kärnämneskurserna i engelska, matematik och svenska</i>	63
<i>Andel med grundläggande behörighet till högskola ökar marginellt</i>	64
<i>Fler börjar läsa på högskola</i>	65
Forsknings- och utredningsrapporter	65
<i>Elever med utländsk bakgrund</i>	65
<i>Sent anlända elever</i>	66
Några internationella jämförelser	69
<i>PISA 2003</i>	69
<i>TIMSS 2003</i>	72
Brucar-/medborgarundersökningar	75
<i>Förskolan toppar fortfarande Svenskt Kvalitetsindex</i>	75
<i>Yngre elevers attityder till skolan</i>	76
<i>Stort förtroende för lärare i grundskolan</i>	78
Källor	80

Inledande reflektion

Kommunernas ekonomiska resultat 2004 blev betydligt bättre än väntat och två av tre kommuner redovisade överskott.

Även om barnomsorgen är den enda verksamhet som under år 2004 ökade sin andel av de totala kostnaderna i kommunerna fortsatte kostnadsminskningen per inskrivet barn. Antalet inskrivna barn ökade mer än resurserna. Kostnaden per elev i grundskolan är oförändrad. En markant kostnadsökning har däremot skett för den obligatoriska särskolan medan kostnaden per elev i gymnasieskolan och gymnasiesärskolan har minskat.

Stark kritik mot Wärnerssonpengarna

Under året har Riksrevisionen (RiR) granskat de sk Wärnerssonpengarna och riktar kritik mot regeringen för problem förknippade med detta bidrag. RiR har bl a funnit att det inte finns något direkt samband mellan grunden för utbetalning och bidragets syfte. Det finns heller inga möjligheter att utvärdera om bidraget uppnått sitt syfte - att förbättra förutsättningarna för att höja elevernas resultat i förhållande till målen i läroplaner och kursplaner. RiR konstaterar också att det inte gavs något utrymme för kommunerna som huvudmän för verksamheten att själva bestämma vilka insatser som kunde ge dessa förbättrade förutsättningar. Bidraget fick endast användas för personalförstärkningar. Skolverkets underlag för beslut om utbetalningar bedöms heller inte vara tillförlitligt och kan innehålla fel som på kommunnivå har stor betydelse för bidragets storlek.

RiR har också funnit att kravet att upprätthålla en viss kostnadsnivå för personal dessutom kan komma i konflikt med kommunallagens krav att kommunerna skall ha en budget i balans. Samtidigt har RiR visat att de "kriskommuner" som fick Wärnerssonpengar utan motkravet att öka personaltätheten i praktiken faktiskt använde pengarna till att just öka personaltätheten. I skenet av detta borde den självklara slutsatsen för staten bli att varje kommun själv, inom ramen för ett generellt resurstillskott, har bäst förutsättningar att bedöma vilka insatser som behövs för att främja skolans och elevernas resultat. Vilket dessutom skulle medföra avsevärda administrativa kostnadsbesparingar för både staten och kommunerna. Men några sådana slutsatser drar inte staten. I stället inför man ett nytt treårigt öronmärkt statsbidrag till personalförstärkningar i förskolan med samma konstruktion som Wärnerssonpengarna. RiR befarar att detta bidrag

kommer att medföra problem liknande dem som uppstod kring Wärnersonpengarna, och vi delar den oron. Från kommunernas sida är farhågorna dessutom stora att det inte kommer att finnas några förskollärare att öka personaltätheten med!

Stort förtroende för lärarna i grundskolan

Det är många som i den allmänna debatten under senare år lyft fram läraryrkets förment låga status. Frågor kring karriärmöjligheter, nivågrupperingar av lärare och auktorisation har funnits med i den diskussionen den senaste tiden. I SOM-institutets mätning av svenskarnas förtroende för olika samhällsinstitutioner framgår att av 11 undersökta institutioner har alla utom en tappat i förtroende hos medborgarna sedan slutet på 1980-talet. Undantaget är grundskolan! SOM-institutet har också undersökt hur viktiga de professionella är för detta förtroende. Lärare i grundskolan är en av fyra yrkesgrupper där förtroendet för själva professionen anses vara större än förtroendet för verksamheten i sig. Det finns anledning att fundera över varifrån påståendena om lärarnas låga status kommer och vad de grundar sig på?

En grundläggande förutsättning för hög status och legitimitet är att de lärare som verkar i skolan har *hög* kompetens. Det förutsätter dels att det finns tillräckligt många utbildningsplatser för att tillgodose behoven, dels att utbildningen håller en hög kvalitet. I stället för fler utbildningsplatser vid lärarutbildningen ser vi dock att antalet nybörjarplatser minskar, och under året har Högskoleverkets utvärdering av den nya lärarutbildningen visat på allvarliga brister. Att lärare trots detta åtnjuter ett högt förtroende från medborgarna är glädjande. Men det räcker inte för att klara av framtidens behov.

Vi behöver fler utbildningsplatser

För att detta förtroende skall bestå krävs att dimensioneringen av lärarutbildningen håller jämna steg med behoven. Just nu finns det flera möjligheter att verka i den riktningen. Dels fortsätter intresset för den reguljära lärarutbildningen att öka. Inför hösten 2005 har antalet sökande ökat med två procent, vilket innebär att det idag finns två behöriga förstahands-sökande till varje plats på lärarutbildningen.

Dels finns det också bland de lärare som idag arbetar i skolan och som saknar lärarexamen en stor potential. En stor andel av dessa har redan en omfattande högskoleutbildning många gånger också med inriktning mot pedagogik och många av dem är beredda att komplettera sin utbildning till lärarexamen bara staten skapar dessa möjligheter i utbildningssystemet.

Sedan tidigare vet vi dessutom att det också finns andra vuxna med utbildningar och erfarenheter från andra samhällssektorer som skulle vara intresserade av en lärarexamen om en sådan kunde tillhandahållas på ett smidigt sätt och där redan genomgången utbildning och erfarenhet kunde tillgodoräknas. En satsning på kompletterande utbildningar likt SÄL (den SÄrskilda Lärarutbildningen) skulle med största sannolikhet snabbt ge oss många och mycket kvalificerade lärare och detta till en jämförelsevis låg kostnad.

Är dagens betygsystem förbrukat?

Året har varit kantat av olika utvärderingar av skolan, nationella såväl som internationella. Den samlade bilden är långt ifrån entydig. Svenska elever är goda läsare, kunniga i engelska och duktiga på samarbete och problemlösning. De trivs i skolan och har gott självförtroende. De demokratiska värdena har en stark förankring hos både elever och lärare och mobbningen i skolorna minskar. Samtidigt visar dock både nationella och internationella studier att svenska elevers kunskaper försämrats i vissa ämnen, bl a i matematik och naturvetenskap.

I Education Policy Analysis från år 2002 behandlade OECD frågan om vilka mänskliga kompetenser som kan anses väsentliga i syfte att främja såväl ekonomisk tillväxt som socialt välbefinnande. Dessa brukar sammanfattas under begreppet humankapital. Åtskilliga ansträngningar har gjorts för att mäta humankapitalet i olika OECD-länder och fokus har då framför allt lagts på det lätt mätbara i form av läsfärdighet och matematiskt kunnande. Dessa kompetenser har dock i olika studier visat sig ha svaga samband med såväl ett lands ekonomiska tillväxt som individuell löneutveckling och individuellt välbefinnande. OECD har därför föreslagit en vidgad definition av det traditionellt nationalekonomiska begreppet humankapital till att också inkludera kompetenser som kritiskt tänkande, samarbetsförmåga, självständighet och problemlösningsförmåga.

Svenska elevers försämringar i vissa baskunskaper som matematik, kemi och samhällsorienterande ämnen behöver kanske ses i ljuset av de resonemang som OECD för, varvid det finns skäl att notera de goda och i flera fall förbättrade resultaten i svenska grundskoleelevers skriftliga och muntliga kommunikation, problemlösningsförmåga, kritiska tänkande och samarbetsförmåga?

Det råder ingen tvekan om att frågan om utvärdering och bedömning av elevernas lärande är svår. Debatten om huruvida svenska lärare sätter likvärdiga betyg är fortsatt intensiv. Dessutom ifrågasätts på sina håll de internationella undersökningarna TIMSS och PISA. TIMSS anklagas för

att mäta uppgifter som kunde ha givits för sextio år sedan. PISA bedöms ha för snäva kriterier vid urval av uppgifter. Kvar står dock att båda dessa internationella studier och våra egna nationella är samstämmiga i att svenska elevers resultat försämrats när det gäller matematik, kemi och samhällsorienterande ämnen.

Vad är de grundläggande orsakerna till svenska elevers försämringar? Är de reella i bemärkelsen att elevers kompetens faktiskt försämrats eller är de ett tecken på att de kunskaper som mäts inte längre bedöms vara relevanta eller viktiga i dagens samhälle? Är vårt betygssystem över huvud taget möjligt att tillämpa enligt intentionerna under de förutsättningar som gäller? I Skolverkets material *Likvärdig bedömning och betygsättning för att stödja en rättvis och likvärdig bedömning* sägs: "Om vi vill ha en skola där elever utifrån givna ramar får studera efter behov och intressen och där elever får utveckla sina kunskaper utifrån en mångfald av möjligheter blir konsekvensen ett mer krävande system för bedömning". Om vi instämmer i detta står vi måhända inför en situation där dagens system för att bedöma elevers kompetens måste förändras radikalt?

Skall konjunkturläget avgöra elevernas livschanser?

Under året har Skolverket redovisat en analys som återigen bekräftar mönstret att elever med utländsk bakgrund som grupp lyckas sämre i skolan än infödda elever. Undersökningen visar att dessa elever har ett klart sämre utgångsläge när det gäller faktorer som föräldrarnas utbildningsnivå och arbetsmarknadsanknytning. Föräldrarnas inkomster är lägre och de är i högre utsträckning beroende av socialbidrag. När hänsyn tas till dessa faktorer försvinner mycket av skillnaderna i resultat mellan elever med respektive utan utländsk bakgrund. Skolverkets slutsats är att det inte räcker med åtgärder som riktas direkt mot eleven utan att det också krävs mer övergripande åtgärder som tar hänsyn till hela elevens familjesituation, till exempel åtgärder som främjar integrationen av elevens föräldrar på arbetsmarknaden. Vi antar att detta gäller inte bara elever med utländsk bakgrund utan också infödda elever med motsvarande bakgrund och svårigheter.

Det ligger självfallet mycket i Skolverkets slutsats. Från skolans perspektiv kan det dock knappast vara rimligt att vissa elevgruppers förutsättningar att lyckas i skolan skall vara beroende av rådande konjunkturläge. Med den kunskap vi nu har om bakgrundsförutsättningarnas stora betydelse är det i stället hög tid att på allvar lägga fokus vid skolans *kompensatoriska* roll. Så att livschanser som är förknippade med skolframgång inte skall bestämmas av elevens icke självvalda grupptillhörighet eller samhällets

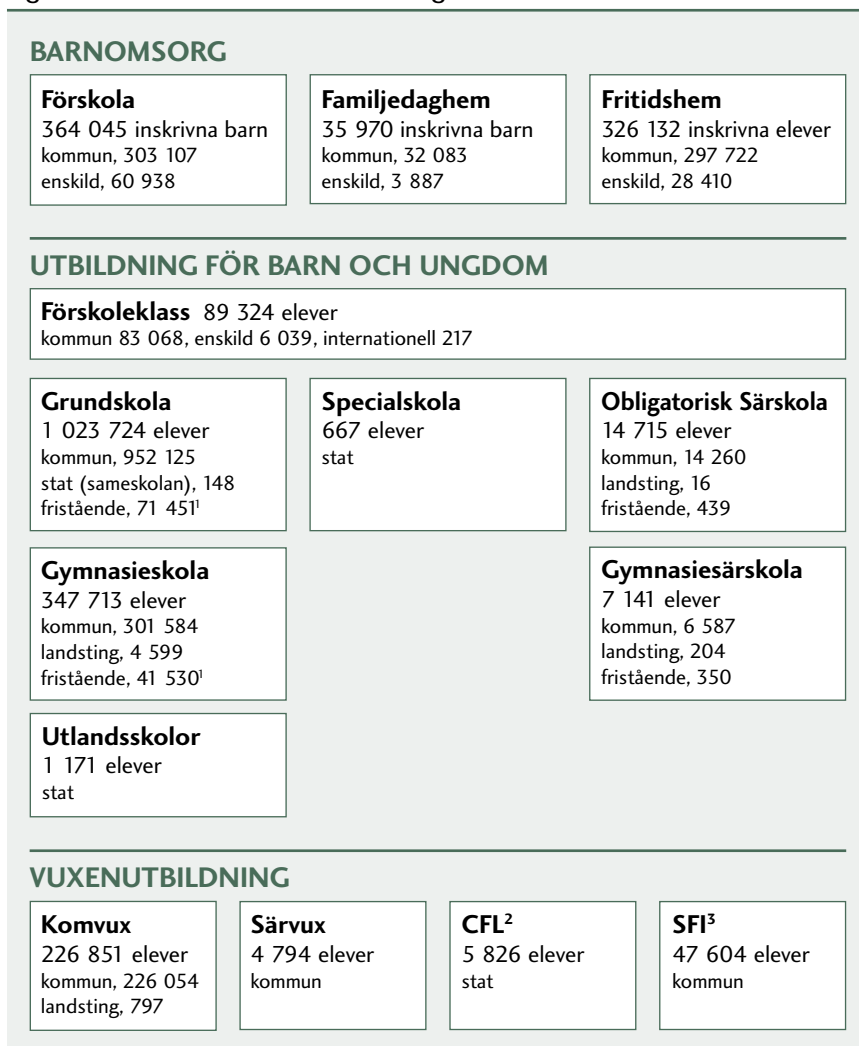
konjunktursvängningar. Enligt vår uppfattning förutsätter det en skola med en långt högre flexibilitet än idag, där tiden för ämnen, skoltidens längd och övergångar från ett skolsystem till ett annat blir beroende av andra faktorer än levnadsålder.

Skolan måste bli mer flexibel

Inte minst viktig blir en sådan flexibel skola för den grupp elever för vilka lägre genomsnittliga resultat kvarstår också efter kontroll av bakgrundsfaktorer, nämligen de elever som anlänt till Sverige efter den ordinarie skolstarten i Sverige. Dessa elever hinner heller inte ikapp under gymnasieskolan utan halkar snarare efter ännu mer. I sin undersökning av de sent anlända elevernas situation menar Myndigheten för skolutveckling sammanfattningsvis att riktade insatser specifika för dessa elevkategorier kan vara motiverade. Vi tror att en flexiblare skola ger utrymme för just sådana specifika insatser! Där de professionella får ett ökat utrymme men även ett större ansvar att självständigt fatta de avgörande pedagogiska beslut som för enskilda elever kan betyda skillnaden mellan livschans eller utslagning.

Basdata om barn och elever

Figur 1 Barn och elever i barnomsorg och skola 2004



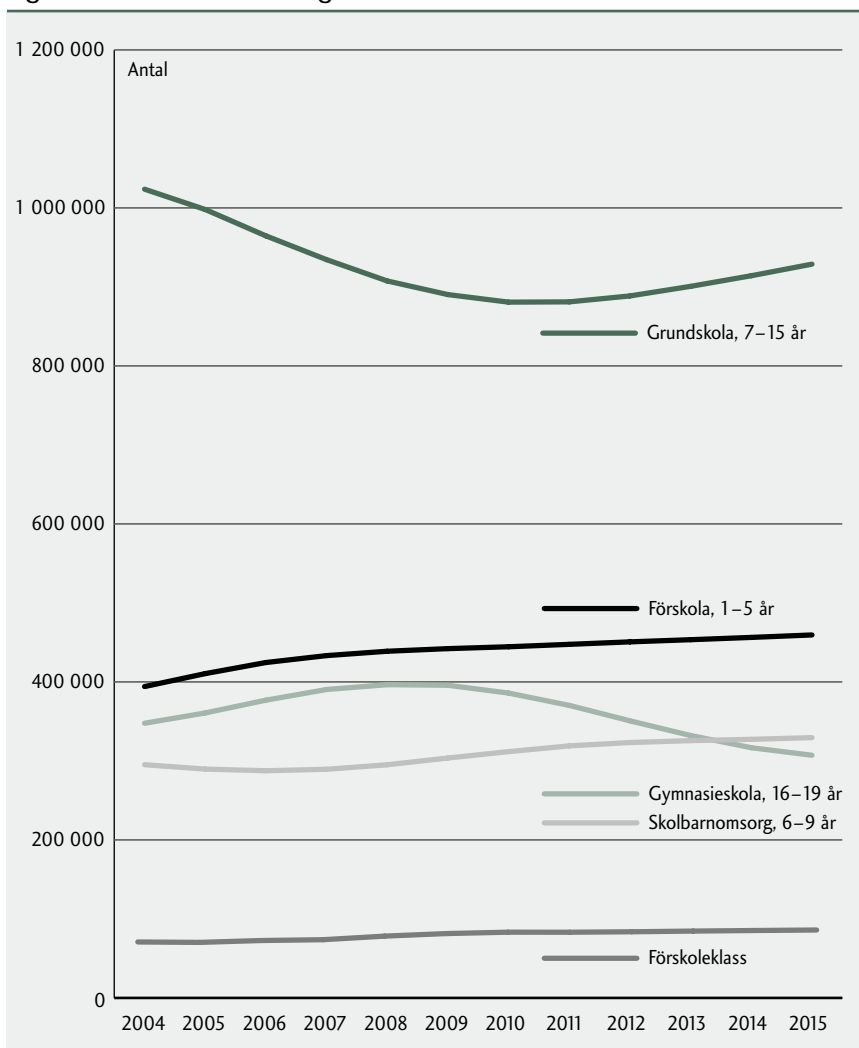
¹ Inkl internationella och riksinternatskolor

² Nationellt centrum för flexibelt lärande

³ Svenska för invandrare

Prognos barn/elever

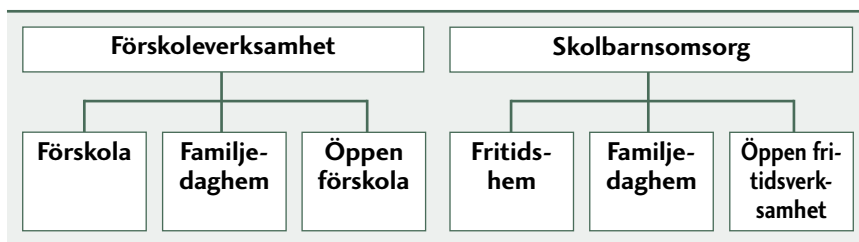
Figur 2 Antal barn och ungdomar i olika verksamheter 2004–2015



Källa: Sveriges Kommuner och Landsting

Prognosen för antalet barn och ungdomar i olika verksamheter bygger på Statistiska Centralbyråns befolkningsprognos och antaganden om hur stor andel av respektive åldersgrupp som befinner sig i de olika verksamheterna. I förskolan kommer barnantalet att öka under hela prognosperioden. Antalet elever i grundskoleåldern kommer att minska fram till år 2010 för att därefter börja öka igen. I gymnasieskolan kommer elevkullen att kulminera år 2008.

Barnomsorg



Antalet inskrivna barn i förskolan ökar

Mellan år 2003 och 2004 ökade antalet barn i förskoleåldrarna medan antalet barn i de yngre skolåldrarna minskade (se tabell 1)

Tabell 1 Antalet barn i befolkningen 15 oktober 2003 och 2004 fördelade efter åldersgrupper

Ålder	2003	2004	Förändring
1–5 år	465 000	475 000	2 %
6–9 år	409 600	388 500	–5 %
10–12 år	372 500	359 800	–3 %
Summa 1–12 år	1 247 100	1 223 400	–2 %

Källa: Skolverket

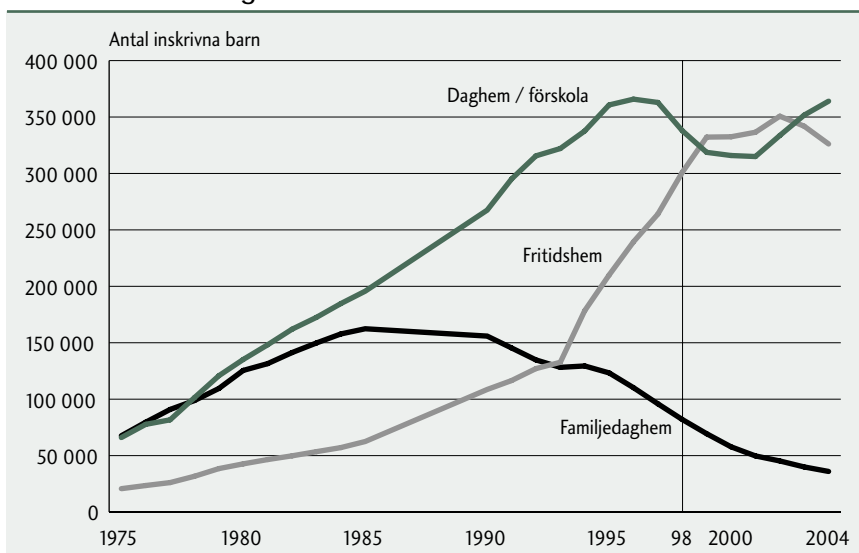
Till följd av framför allt den demografiska utvecklingen har antalet barn i någon form av förskoleverksamhet ökat mellan 2003 och 2004 medan antalet barn i skolbarnomsorgen minskat.

Tabell 2 Antal inskrivna barn i barnomsorgens olika verksamheter

Verksamhet	2003	2004	Förändring
Förskola	351 722	364 045	+12 322
Familjedaghem	39 956	35 970	– 3 986
Fritidsverksamhet	341 855	326 132	–15 723
Samtliga	733 533	726 147	– 7 386

Utvecklingen sedan 1975 framgår av figur 3. Vid jämförelse av uppgifterna före och efter 1998 bör beaktas att sexåringarna före 1998 tillhörde förskolan men efter 1998 förskoleklass och fritidshem.

Figur 3 Antal inskrivna barn i olika verksamheter i barnomsorg åren 1975–2003



Källa: Skolverket

Andelen inskrivna barn i barnomsorgen oförändrad

Minskningen av *antalet* inskrivna barn motsvaras inte av någon minskning av *andelen* inskrivna barn. Andelen inskrivna barn i de olika åldersgrupperna är densamma som hösten 2003 (se tabell 3).

Tabell 3 Andel inskrivna barn av samtliga barn i respektive åldersgrupp, procent

Åldersgrupp	1–5 år	6–9 år	10–12 år	Totalt
Andel inskrivna barn	83	76	10	59

Källa: Skolverket

Andelen barn i familjedaghem har minskat något sedan föregående år och ligger år 2004 på 6,6 procent av barn 1–5 år och 1 procent av barn 6–9 år.

Fler barn i enskild barnomsorg

Totalt fanns år 2004 cirka 93 235 barn i barnomsorgsverksamheter drivna i enskild regi. Det är en ökning med cirka 1800 barn jämfört med år 2003. Andelen har ökat från 12 till 13 procent år 2004. Förskolan är den verksamhet där andelen barn i enskild regi är högst, 17 procent, d v s samma som året innan. För fritidshemmen har andelen ökat från 8 till 9 procent.

Utvecklingen av antalet inskrivna barn i kommunal respektive enskild regi framgår av tabell 4

Tabell 4 Inskrivna barn i kommunal respektive enskild regi, avrundat till 100-tal

År	Förskola		Fritidshem		Familjedaghem	
	kommunal	enskild	kommunal	enskild	kommunal	enskild
1994	298 400	39 200	171 000	7 500	128 000	1 400
1995	317 600	43 100	200 500	9 500	121 200	2 100
1996	320 200	45 600	228 700	10 800	107 700	2 500
1997	316 500	46 400	251 700	12 300	93 000	2 900
1998	293 100	44 800	287 400	13 700	79 100	2 800
1999	271 500	47 200	309 600	22 500	65 800	3 500
2000	266 200	48 700	307 100	25 400	54 200	3 600
2001	262 700	52 300	311 500	25 000	46 100	3 600
2002	277 900	55 800	322 700	28 000	41 600	3 700
2003	293 100	58 700	312 900	28 900	36 200	3 800
2004	303 100	60 900	297 700	28 400	32 100	3 900

Källa: Rapport nr 260, Skolverket, tabell 11A

Öppna förskolor fortsätter att minska

I takt med att förskolan när allt fler barn har behovet av öppna förskolor minskat. Antalet enheter var 447 år 2004, vilket var 104 färre än år 2003. Sedan 1997, då det fanns närmare 1000 enheter, har 55 procent av alla öppna förskolor lagts ner. 149 kommuner hade år 2004 ingen öppen förskola. Ett tiotal kommuner rapporterar fler öppna förskolor år 2004 än år 2003.

Öppen fritidsverksamhet minskar

En fjärdedel av kommunerna organiserar öppen fritidsverksamhet. År 2004 fanns 566 öppna fritidsverksamheter, en minskning sedan år 2003 med 15 enheter.

Större grupper i fritidshem

Genomsnittligt antal barn per grupp i förskolan var oförändrat 17,2 år 2004 jämfört med år 2003. Nästan hälften av grupperna år 2004 hade mellan 16 och 20 barn. I 17 procent av grupperna fanns 21 eller fler barn. Den genomsnittliga gruppstorleken varierar mellan kommunerna med 23,3 barn som högst och 11,2 barn som lägst.

I fritidshemmen var den genomsnittliga gruppstorleken 31,0 barn hösten 2004, en ökning från 30,1 barn hösten 2003. Gruppstorlekarna i fritidshem har ökat sedan början av 1990-talet då en genomsnittsgrupp hade omkring 18 barn.

Fler kommuner erbjuder barnomsorg på obekväma tider

Drygt 3 300 barn hade år 2004 tillgång till förskoleverksamhet och/eller skolbarnomsorg med öppethållande på obekväma tider⁴ i 124 kommuner. (1999 var det 2 192 elever i 77 kommuner).

Förskoleklass

Antalet elever i förskoleklass minskar

Läsåret 2004/05 gick drygt 89 300 barn i förskoleklass, vilket är en minskning av antalet elever med cirka 200 barn jämfört med läsåret 2002/03 95 procent av årskullen gick i förskoleklass.

Antalet elever i enskild förskoleklass ökar

Antalet elever som gick i förskoleklass hos enskild anordnare läsåret 2004/05 ligger på ungefär samma nivå som året innan, totalt cirka 6 000 elever, vilket motsvarar 7 procent av samtliga elever.

Grundskola

Antalet elever i grundskolan fortsätter att minska

Lsåret 2004/05 minskade antalet elever med cirka 22 700 elever eller drygt 2 procent jämfört med året innan. I kommunala grundskolor har eleverna minskat med cirka 27 000. I fristående skolor ökade antalet elever med cirka 4 400 (se tabell 5). Antalet elever i grundskolan förväntas fortsätta att

Tabell 5 Elever efter huvudman 1992/93–2004/05, grundskolor

År	Kommunala	Fristående*
1992/93	877 320	9 946
1993/94	880 132	13 689
1994/95	899 273	17 273
1995/96	918 490	19 918
1996/97	935 517	23 310
1997/98	957 083	26 933
1998/99	979 374	30 682
1999/00	999 551	35 175
2000/01	1 008 694	43 072
2001/02	1 006 173	52 796
2002/03	997 037	60 045
2003/04	979 244	67 054
2004/05	952 125	71 451

Källa: Skolverket

* inklusive internationella och riksinternatskolor

⁴ Helger och/eller kvällar/nätter/tidiga mornar – t ex mellan kl 19.00 och kl 06.30

minska kraftigt under de närmaste åren. Läsåret 2010/11 kommer antalet elever enligt tillgängliga prognoser att vara cirka 860 000.

Läsåret 2004/05 gick 6,9 procent av alla grundskoleelever i fristående grundskolor (inklusive internationella och riksinternatskolor) jämfört med 6,2 procent läsåret 2003/04. Variationen mellan kommunerna var stor när det gäller andelen elever i fristående skolor. Andelen var störst i storstäder. I 56 kommuner fanns inga elever i fristående skolor. Läsåret 2004/05 var den högsta andelen elever i fristående grundskolor i en kommun 25,3 procent.

De två kategorier fristående skolor som hade störst andel elever var de med allmän inriktning och de med inriktning mot speciell pedagogik (främst Waldorf och Montessori). Tillsammans hade de cirka 73 procent av alla elever i fristående grundskolor (se tabell 6).

Tabell 6 Elever i fristående grundskolor uppdelat efter inriktning

	Antal elever	Andel i procent
Allmän	30 661	44,1
Speciell pedagogik	19 961	28,7
Konfessionell	6 970	10,0
Språklig/etnisk	5 410	7,8
Speciell ämnesprofil	6 020	8,7
Övriga inriktningar	429	0,6
Samtliga	69 451	100

Källa: Rapport nr 260, Skolverket, tabell 31D.

Antalet kommunala grundskolor minskar och de fristående ökar

Läsåret 2004/05 fanns det 4 963 grundskolor, en minskning med 78 skolor. 4 381 var kommunalaskolor, 565 fristående skolor och 17 övriga skolor. De kommunala grundskolorna minskade med 89 och de fristående ökade med 11.

Gymnasieskola

Största elevökningen i fristående gymnasieskolor

Totalt gick cirka 347 700 elever i gymnasieskolan läsåret 2004/05 vilket är drygt 13 800 eller 4,1 procent fler än läsåret 2003/04. Hur eleverna fördelade sig på olika huvudmän framgår av tabell 7.

Antalet elever i fristående gymnasieskolor har från läsåret 2003/04 till läsåret 2004/05 ökat med 7 000 elever eller 20 procent till cirka 40 500 elever. Andelen elever i fristående gymnasieskolor, internationella skolor samt riksinternatskolor var 11,9 procent av det totala antalet elever i gymnasieskolan läsåret 2004/05. Liksom tidigare år var andelen elever i fristående gymnasieskolor störst i storstäder och förortskommuner. Andelen elever i

Tabell 7 Elever efter huvudman 1992/93–2004/05, gymnasieskolor

År	Kommunala	Landsting	Fristående*
1992/93	276 267	28 780	5 214
1993/94	281 216	26 876	5 570
1994/95	279 509	24 375	6 068
1995/96	284 484	20 691	7 200
1996/97	283 462	17 886	8 313
1997/98	286 576	16 781	9 579
1998/99	284 989	13 238	10 916
1999/00	286 629	5 017	13 933
2000/01	283 361	4 856	17 053
2001/02	287 093	5 163	18 865
2002/03	290 467	4 853	26 323
2003/04	295 137	4 287	34 504
2004/05	301 584	4 599	41 530

Källa: Skolverket

* inklusive internationella och riksinternatskolor

fristående gymnasieskolor varierade mellan kommunerna med som mest 37,9 procent och som minst 0 procent.

Det finns 17 nationella program samt specialutformade och individuella program. Hur eleverna fördelar sig på de olika programmen är li gymnasieskolan framgår av figur 5. Figuren går inte längre tillbaka än till år 2002/03 eftersom Skolverket från det läsåret ändrade sin redovisning.

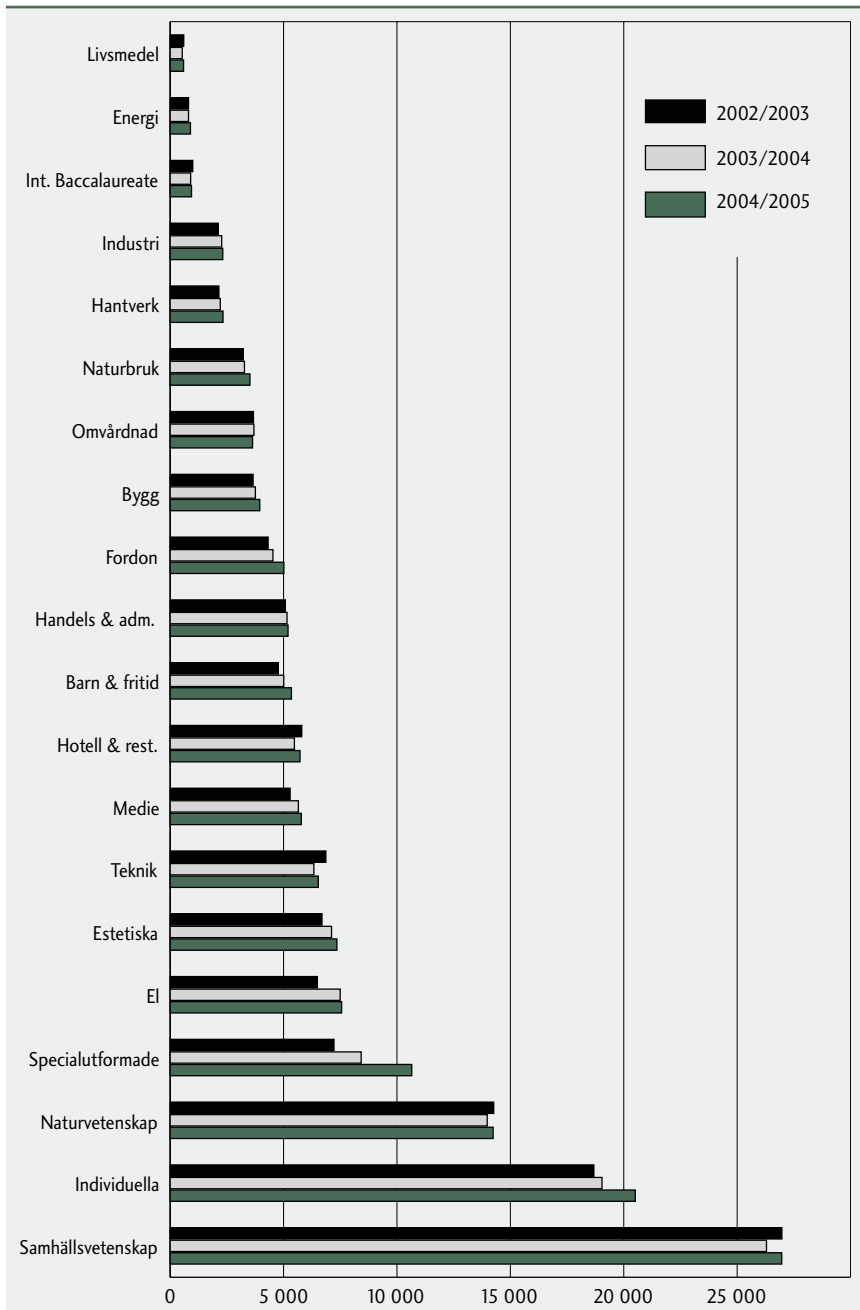
Andelen elever på de nationella naturvetenskaps-, teknik- och samhällsvetenskapsprogrammen samt International Baccalaureate var läsåret 2004/05 cirka 34 procent av alla gymnasieelever, medan andelen på övriga nationella program var cirka 38,2 procent. Andelen elever på specialutformade program var 8,6 läsåret 2004/05.

Andelen elever på individuella program var 7,4 procent läsåret 2004/05 vilket är en ökning med 0,2 procentenheter jämfört med året innan. Av dem som började i gymnasieskolan år 2004 var det 14,8 procent som började på ett individuellt program. Kraven på behörighet till nationella program som infördes 1998 har bidragit till ökningen av andelen elever på individuella program sedan dess.

Fristående gymnasieskolor ökar

Lsåret 2004/05 fanns det 763 gymnasieskolor. Av dessa var 491 kommunala, 241 fristående, 25 landstingskommunala, tre internationella och tre riksinternatskolor. Jämfört med läsåret 2003/04 har det tillkommit 1 kommunal gymnasieskola och 6 fristående gymnasieskolor.

Figur 4 Antal elever i åk 1 per program 2002–2004.
 Antalet elever omfattar elever vid internationella och riksinternatskolor samt elever vid fristående gymnasieskolor fördelade på de program de hänförs till i bidragssammanhang.



Särskola

Antalet elever minskar i obligatorisk särskola och ökar i gymnasiesärskolan

Läsåret 2003/04 fanns cirka 14 700 elever i den obligatoriska särskolan. Av dessa gick cirka 10 400 elever i grundsärskola och cirka 4 300 elever i träningskola. Jämfört med läsåret 2003/04 har antalet elever i den obligatoriska särskolan minskat med 201 elever eller med 1 procent. Av det totala antalet elever i den obligatoriska särskolan var 15 procent integrerade i grundskolan, d v s de gick minst halva tiden tillsammans med elever i en vanlig grundskoleklass. På kommunnivå varierade andelen integrerade elever mellan 0 och 100 procent. Könsfördelningen i den obligatoriska särskolan var 39 procent flickor och 61 procent pojkar. Antalet obligatoriska särskolor var 755 läsåret 2004/05 en ökning med 13 skolor jämfört med läsåret 2003/04. 439 elever gick läsåret 2004/05 i 31 fristående obligatoriska särskolor.

I gymnasiesärskolan fanns läsåret 2004/05 cirka 7 141 elever. Jämfört med läsåret 2003/04 har antalet ökat med 431 elever eller med 6 procent. Antalet gymnasiesärskolor har ökat med 15 från läsåret 2003/04 till 276 läsåret 2004/05. 350 elever gick läsåret 2004/05 i 23 fristående gymnasiesärskolor. Även om antalet elever i den obligatoriska särskolan har minskat så har antalet elever totalt sett ökat i särskolan mellan åren 2003/04 och 2004/05.

Sedan 1992/93 har *antalet* elever ökat med 71 procent i den obligatoriska särskolan och med 89 procent i gymnasiesärskolan. Även *andelen* elever har ökat i båda särskoleverksamheterna. Ökningen är störst i gymnasiesärskolan. Från att ha varit 1,2 procent 1993/94 är nu andelen särskoleelever av det totala antalet elever i gymnasieskolan två procent, en ökning med 0,8 procentenheter. Ökningen i den obligatoriska särskolan var under samma period knappt 0,5 procentenheter.

Om skolans och barnomsorgens resurser

Figur 5 Kostnader för barn och elever i barnomsorg och skola 2004

BARNOMSORG		
	Totalt, mdkr	Kronor per inskrivet barn
Förskola	34,3	95 942
Familjedaghem	3,0	77 903
Fritidshem	10,3	30 808
Övrig barnomsorg	0,4	--
Totalt	48,0	65 735

UTBILDNING FÖR BARN OCH UNGDOM		
	Totalt, mdkr	Kronor per elev
Förskoleklass	3,8	42 391
Grundskola	72,8	70 309
Gymnasieskola	29,2	85 623
Obligatorisk särskola	4,0	266 896
Gymnasiesärskola	1,7	240 817
Totalt	118,3	79 574

VUXENUTBILDNING		
	Totalt, mdkr	Kronor per elev
Totalt	7,3	--

-- = saknas/kan ej beräknas

Källa: Kommunernas räkenskapsammandrag, SCB

Pengarna

Resultatet 2004 blev bättre än väntat

Kommunernas samlade ekonomiska resultat förbättrades år 2004 jämfört med år 2003. Intäkterna översteg kostnaderna med 5,2 miljarder kronor, och justerat för kostnader och intäkter som är av engångskaraktär och skilda från kommunens ordinarie verksamhet (så kallade extraordinära poster) uppgick resultatet år 2004 till 2,4 miljarder kronor. Två av tre kommuner redovisade överskott.

Orsakerna till det bättre resultatet är flera och i många kommuner samverkande. Den samlade resultatförbättringen kan sammanfattas i tre punkter:

- Det ekonomiska läget tvingade fram en mycket återhållsam kostnadsutveckling i kommunerna. Verksamhetens kostnader ökade med 2,8 procent mellan 2003 och 2004, vilket innebar en minskning räknat i fasta priser.
- Verksamhetens intäkter ökade med hela 59 procent mellan 2003 och 2004. Den kraftiga intäktsökningen beror till stor del på särskilda engångsintäkter, till exempel återbetalning av redan inbetald parkeringsmoms.
- Ytterligare en orsak var börsens uppgång under 2004 samt att det låga ränteläget fick större genomslag på räntekostnaderna än på ränteintäkterna.

Sett till hela den kommunala verksamheten är det liksom tidigare år inom handikappomsorgen som kostnaderna ökat mest. Kostnadsökningarna var relativt stora även inom gymnasieskolan samt individ- och familjeomsorgen. I grundskolan, äldreomsorgen och skolbarnsomsorgen var däremot kostnadsökningarna mycket måttliga.

I år och nästa år får kommunerna en resursförstärkning i form av tillfälliga sysselsättningsstöd, som räcker till både bättre resultat och en kostnadsutveckling i takt med behov och reformer. Hur det blir de kommande åren är ännu oklart. I den ekonomiska vårpropositionen gör regeringen bedömningen att kommunsektorn behöver tillföras ytterligare resurser de närmaste åren. Utfästelsen innehåller vare sig belopp eller tidpunkt.

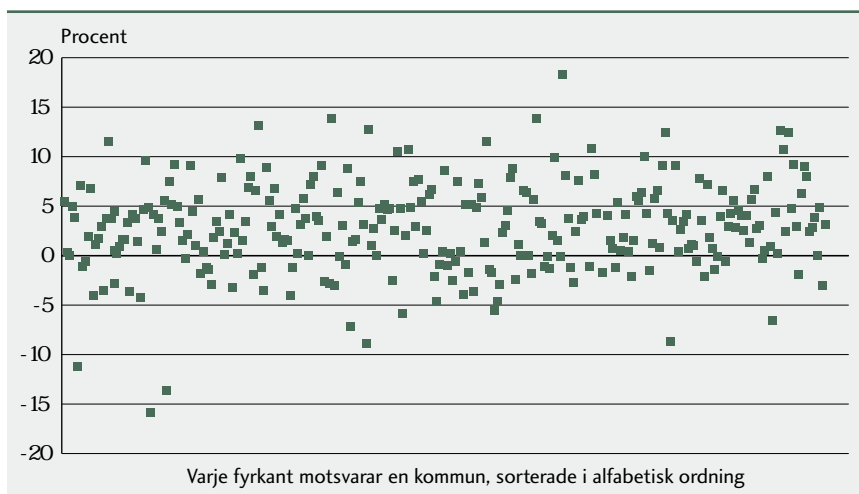
En bild och 290 olika verkligheter

När vi i den här rapporten beskriver den aktuella bilden av skola och barnomsorg förmedlar vi en bild på riks nivå. Den allmänna beskrivningen av kommunsektorn gäller praktiskt taget inte för någon enskild kommun,

varken med avseende på situationen idag, den historiska utvecklingen eller den framtida. Alla kommuner redovisade inte ett mindre överskott förra året. Eleverna i grundskolan kommer inte att minska i alla kommuner. Kommunerna har inte heller samma ambitioner avseende servicenivå, kvalitet, skattesats etc. Variationerna är, har varit och kommer att förbli stora, eftersom Sverige består av 290 unika kommuner:

Som ett exempel visar vi i figur 6 hur kostnadsutvecklingen mellan 2003 och 2004 inom barnomsorgen har varierat i kommunerna.

Figur 6 Förändring av bruttokostnaderna för barnomsorgen mellan år 2003 och år 2004



Figuren visar en ökning av kostnadsutvecklingen i barnomsorgen med som mest 18 procent och en minskning med som mest -16 procent och väldigt många variationer däremellan. Det finns många förklaringar till den här variationen. En del kommuner har minskat sina kostnader för att anpassa verksamheten till ett minskat antal barn, andra har gjort besparingar inom barnomsorgen för att kunna tillgodose andra verksamheters ökande volymer, och andra kommuner kan ha ökat till exempel personaltätheten – samtliga utifrån skiftande förutsättningar och från mycket olika utgångslägen.

Utvecklingen har de senaste åren varierat i kommunerna också beroende på skillnader i skattesats, avgiftsfinansieringsgrad samt ekonomiskt resultat.

Olikheterna i kommunerna kommer att fortsätta inte minst till följd av befolkningsutvecklingen. Den kommer att ställa stora krav på kommunernas anpassningsförmåga. Exempelvis är barnomsorgen ett område där

skillnaderna kan förväntas öka de närmaste åren när efterfrågan växer i många kommuner och minskar kraftigt i andra. I flertalet kommuner kommer resurser att behöva flyttas från grundskolan till växande verksamheter som gymnasieskolan eller handikappomsorgen. Om inte kommunerna minskar resurserna till verksamheter där efterfrågan minskar blir det än svårare att uppnå ekonomisk balans de närmaste åren. Omställningen kommer också att få effekt på antalet anställda som kommer att öka i vissa kommuner och minska i andra.

De riktade statliga bidragen utgår ofta från perspektivet att kommunerna ser likadana ut och har samma utgångsläge. För år 2005 kan kommunerna söka 1 miljard kronor till personalförstärkningar i förskolan från Skolverket. Det motsvarar tre procent av förskolans kostnader under ett år. Skolverket får 6,3 miljoner för att administrera pengarna under tre år. Det motsvarar nio heltidsanställda förskollärare under tre år. Bidragen får i princip endast användas till att anställa personal i förskolan. Ansökningsproceduren och reglerna kring pengarna liknar i många stycken de bidrag som tidigare har gått och fortfarande går till skola och fritidshem, de s k "Wärnerssonpengarna". Hanteringen av detta bidrag har nyligen starkt ifrågasatts av Riksrevisionen⁵. Riksrevisionens granskning visar dessutom att statliga pengar faktiskt går till önskad verksamhet även utan riktade krav. Ett 60-tal kommuner (s k delegationskommuner) var undantagna från kravet att öka antalet anställda eftersom dessa kommuner hade ingått ett särskilt avtal med staten för att nå en sund och hållbar ekonomi. Det intressanta är att Riksrevisionen och Skolverket har konstaterat att trots att delegationskommunerna var undantagna från kravet om ökad personal så ökade antalet anställda inom skola och fritidshem i dessa kommuner.

De uppgifter och nyckeltal som ligger till grund för denna rapport är granskade av SCB och kommunerna själva. Visst granskningsarbete återstår dock, vilket innebär att resultaten kan förändras. Av rikets 290 kommuner har samtliga kommuner inkommit med uppgifter vid utskrift av denna rapport.

De fasta priser som redovisas är beräknade på KPI och timlönen enligt Medlingsinstitutets beräkningar. Skolverket får delvis andra siffror, eftersom deras beräkningar baserar sig enbart på KPI.

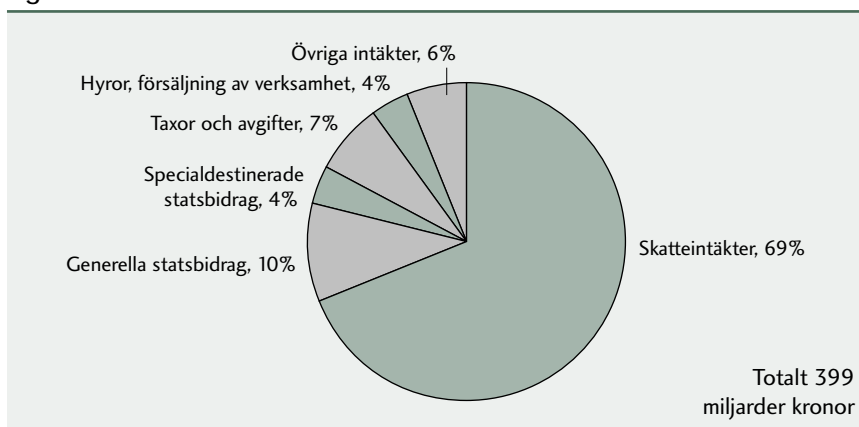
Kostnadsbegreppet per barn/elev är hämtat från Sveriges Kommuner och Landstings "Vad kostar verksamheten i din kommun 2004" och motsvarar kommunernas kostnad för egen konsumtion, det vill säga kostnaderna beräknas som bruttokostnader minus interna intäkter och försäljning av verksamhet till andra kommuner och landsting

⁵ Statens bidrag för att anställa mer personal i skolor och fritidshem, RIR 2005:9, Riksrevisionen

Kommunernas kostnader ökar snabbare än intäkterna

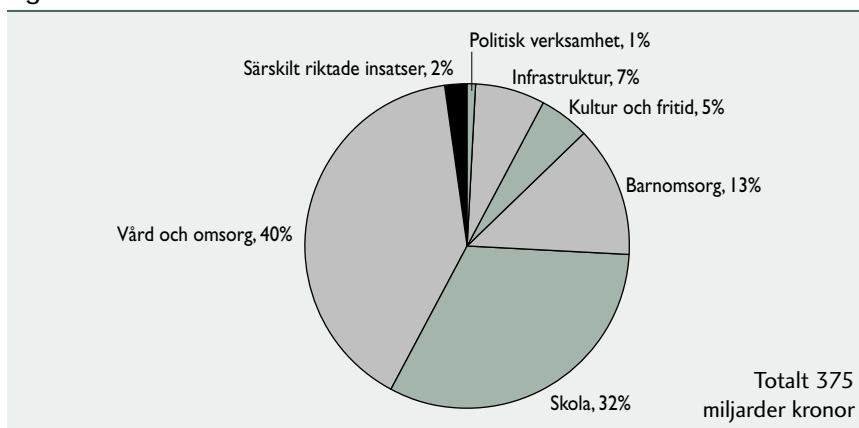
Av figur 7 framgår hur kommunerna finansierar verksamheterna. Drygt 85 procent av intäkterna står kommunerna själva för genom skatteintäkter, avgifter och övriga intäkter. Jämför vi med förra årets bokslut så är det kommunernas egna intäkter som ökat medan statsbidraget är oförändrat. I andelen specialdestinerade statsbidrag ingår statsbidraget för maxtaxan för barnomsorgen som skall kompensera för bortfallet av intäkter vid införande av maxtaxan.

Figur 7 Kommunernas intäkter för verksamheten år 2004



Källa: Kommunernas räkenskapsammandrag 2004, SCB

Figur 8 Kommunernas bruttokostnader för olika verksamheter 2004

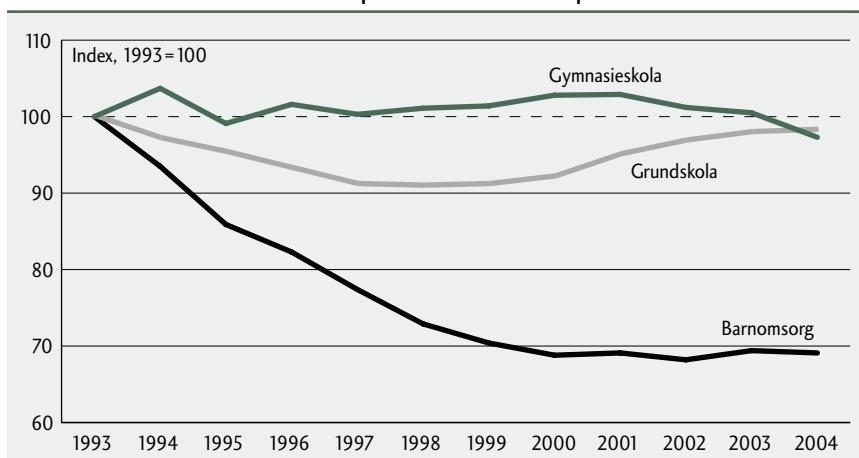


Källa: Kommunernas räkenskapsammandrag 2004, SCB

Affärsverksamheten finansieras i huvudsak av avgifter. Vi har därför uteslutit affärsverksamheten vid jämförelse av kostnads- och andelsutveckling av bruttokostnaderna och redovisar enbart kommunernas egentliga verksamheter. Exklusive affärsverksamheten är bruttokostnaden för den egentliga verksamheten 375 miljarder kronor år 2004 att jämföra med 366 miljarder kronor år 2003. Av de 375 miljarderna går drygt 166 miljarder kronor (att jämföra med 162 miljarder år 2003) eller 44 procent till barnomsorg och skola. Barnomsorgen är den verksamhet som under år 2004 ökat sin andel av de totala kostnaderna i kommunerna. Övriga verksamheter har minskat eller har oförändrad andel i förhållande till kommunernas totala kostnader (se figur 8). Av de 166 miljarderna till skola och barnomsorg går 71 procent till skolverksamhet och resterande andel till barnomsorg.

I figur 9 redovisas utvecklingen av nettokostnaden per barn/elev från 1993 till 2004 för den samlade barnomsorgen, för grundskolan och för gymnasieskolan. I Aktuell om skola och barnomsorg 2004 har vi mer detaljerat redovisat det utökade kommunala uppdraget och nettokostnadsutvecklingen för verksamheterna under den senaste 10-årsperioden. I det följande redovisar vi kostnadsutvecklingen per barn/elev mer detaljerat i de olika verksamheterna under de senaste sex åren och mellan åren 2002 och 2004.

Figur 9 Utveckling inom barnomsorg och skola 1993–2004.
Nettokostnad kronor per elev i 2004 års priser.



Källa: Sveriges Kommuner och Landsting

Av figur 9 framgår att gymnasieskolans kostnad per elev har varit i stort sett oförändrad under perioden men minskat under det senaste året. Grund-

skolans kostnad per elev minskade med nästan 10 procent mellan 1993 och 1998 och har därefter ökat. Barnomsorgens kostnad per barn minskade med drygt 30 procent fram till år 2000 och har sedan planat ut.

Barnomsorgen

År 2004 satsade kommunerna drygt 48 miljarder kronor på barnomsorgen, vilket är 3,1 procent mer än år 2003, mätt i löpande priser (se tabell 8). Förskolan stod för den största ökningen, 1,7 miljarder kronor eller 5,1 procent. Kostnaderna för fritidshemmen var i stort sett oförändrade, medan kostnaderna för familjedaghem och övrig verksamhet minskade med 3,4 respektive 12,7 procent.

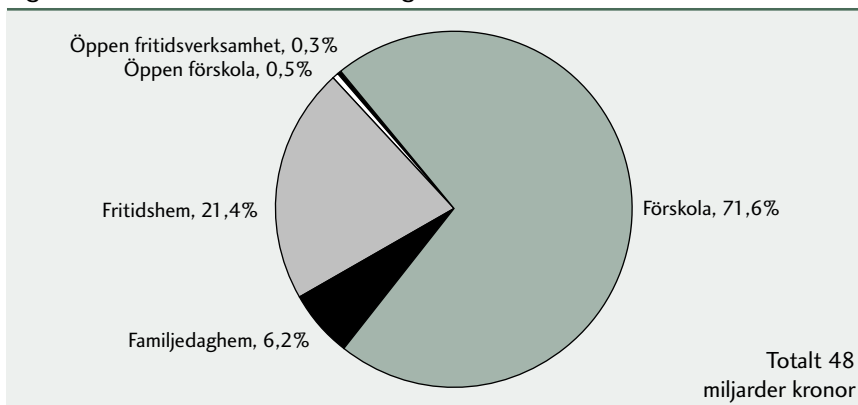
Figur 10 visar att förskolan följaktligen ökat sin andel av barnomsorgens kostnader år 2004 till 71,6 procent, vilket är nästan 1,5 procentenheter mer än året innan och skett på bekostnad av övriga verksamheter inom barnomsorgen, som minskat sina andelar.

Tabell 8 Barnomsorgens kostnader 2002–2004, miljarder kronor, löpande priser

Verksamhet	2002	2003	2004	Förändring 03/04 miljarder kr	procent
Förskola	30,1	32,7	34,3	1,7	5,1
Familjedaghem	3,4	3,1	3,0	-0,1	-3,4
Fritidshem	10,1	10,4	10,3	-0,1	-0,6
Övrig verksamhet	0,4	0,5	0,4	-0,1	-12,7
Totalt	44,0	46,5	48,0	1,5	3,1

Källa: Kommunernas räkenskapsammandrag 2004, SCB

Figur 10 Kostnader för barnomsorgen 2004



Källa: Kommunernas räkenskapsammandrag 2004, SCB.

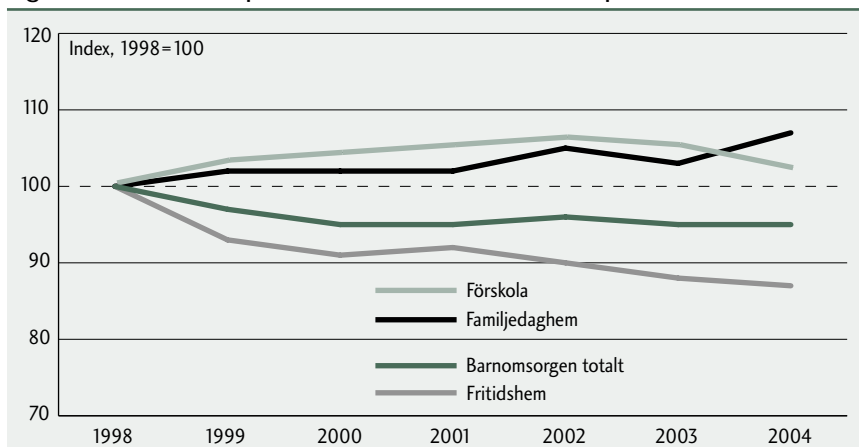
Kostnadsutvecklingen per inskrivet barn i barnomsorgens olika verksamheter

I figur 11 redovisas utvecklingen av kostnaden per inskrivet barn sedan 1998 både totalt för barnomsorgen och för de olika verksamheterna inom barnomsorgen. Jämfört med 1998 har kostnaden per inskrivet barn i *barnomsorgen*, i fasta priser, minskat med cirka 5 procent, från cirka 69 300 kronor per barn till 65 700 kronor per barn.

Kostnaden för ett inskrivet barn i *förskolan* var år 2004 i genomsnitt 96 000 kronor, vilket är en ökning med knappt 1 procent jämfört med året innan. I fasta priser motsvarar dock förändringen en minskning med 2,8 procent. Minskningen i fasta priser förklaras av att antalet inskrivna barn ökat men att resurserna inte har ökat i samma omfattning. Jämfört med år 1998 har resurserna till förskolan ökat näst mest av barnomsorgens olika verksamhetsformer. Mellan 1998 och 2002 hade kostnaderna per inskrivet barn ökat med 6 procent.

Kostnaden per inskrivet barn i *fritidshem* var 30 800 kronor år 2004, vilket jämfört med 2003 är en ökning med 3 procent. Omräknat till fasta priser innebär detta en minskning av kostnaderna med 0,6 procent. Fritidshem är den verksamhet inom barnomsorgen där resurserna har minskat mest sedan 1998. 1998 kostade ett barn i fritidshem i 2004 års priser cirka 35 000 kronor, vilket innebär att kostnaden per barn minskat med 13 procent under perioden. Trenden vi sett med minskande resurser har nu planat ut, och resurserna till fritidshem är år 2004 i stort sett oförändrade jämfört med år 2003.

Figur 11 Kostnaden per barn 1998–2004, 2004 års priser

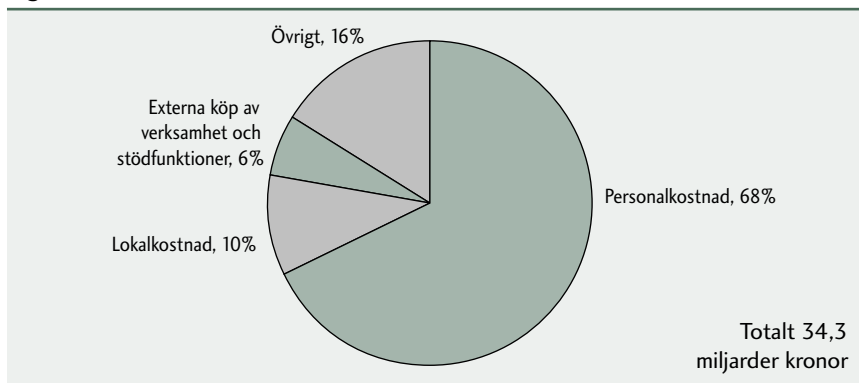


Källa: Kommunernas räkenskapsammandrag, SCB och Skolverket

Kostnaden per inskrivet barn i *familjedaghem* ökade kraftigt mellan 2003 och 2004 med drygt 8 procent till 77 900 kr år 2004. I fasta priser är det en genomsnittlig kostnadsökning per inskrivet barn med 4,6 procent. Den kraftiga ökningen förklaras av att kommunerna inte hunnit med att anpassa kostnaderna till den stora minskningen i antalet inskrivna barn i familjedaghem.

I figur 12 redovisar vi hur olika kostnadsposter inom förskoleverksamheten fördelar sig. Personalkostnaderna utgör den absolut största kostnads-posten med 68 procent, följt av lokalkostnader med 10 procent.

Figur 12 Bruttokostnad för förskolan 2004



Källa: Kommunernas räkenskapsammandrag 2004, SCB

Skolan

År 2004 satsade kommunerna 118 miljarder kronor på utbildning, vilket är drygt 2 procent mer än år 2003, mätt i löpande priser (se tabell 9). De båda sarskoleverksamheterna stod för de största ökningarna, 7,8 procent för den obligatoriska sarskolan respektive 9,2 procent för gymnasiesarskolan. Även gymnasieskolan visade en kraftig ökning av kostnaderna med 4,2 procent. Kostnaderna för övrig utbildning minskade med 4,6 procent, vilket framför allt beror på en fortsatt minskning av den gymnasiala vuxenutbildningen.

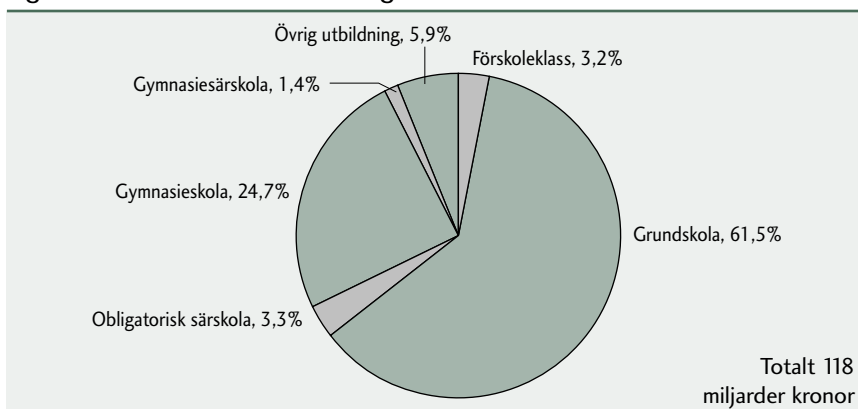
Figur 13 visar hur stor andel de olika verksamheterna tar i anspråk av utbildningens totala resurser år 2004. Grundskolan har på ett år minskat sin andel med en procentenhet till 61,5 procent, och gymnasieskolan har ökat sin andel med en procentenhet till 24,7 procent, en utveckling som framför allt beror på att antalet elever sjönk med 1,6 procent i grundskolan och ökade med 3,8 procent i gymnasieskolan.

Tabell 9 Kostnaderna för de olika skolformerna år 2002– 2004, löpande priser.

Verksamhet	2002	2003	2004	Förändring 03/04 miljarder kr	procent
Förskoleklass	3,7	3,9	3,8	-0,1	-2,2
Grundskola	68,6	71,5	72,8	1,3	1,8
Obligatorisk särskola	3,4	3,7	4,0	0,3	7,8
Gymnasieskola	26,1	28,0	29,2	1,2	4,2
Gymnasiesärskola	1,4	1,6	1,7	0,1	9,2
Övrig utbildning	8,0	7,3	7,0	-0,3	-4,6
Summa	111,3	115,9	118,4	2,5	2,2

Källa: Kommunernas hushållning med resurser 2002 och 2003 samt kommunernas räkenskapsammandrag 2004, SCB.

Figur 13 Kostnader för utbildningen 2004



Källa: Kommunernas räkenskapsammandrag, SCB

Kostnadsutvecklingen per elev i skolans olika verksamheter

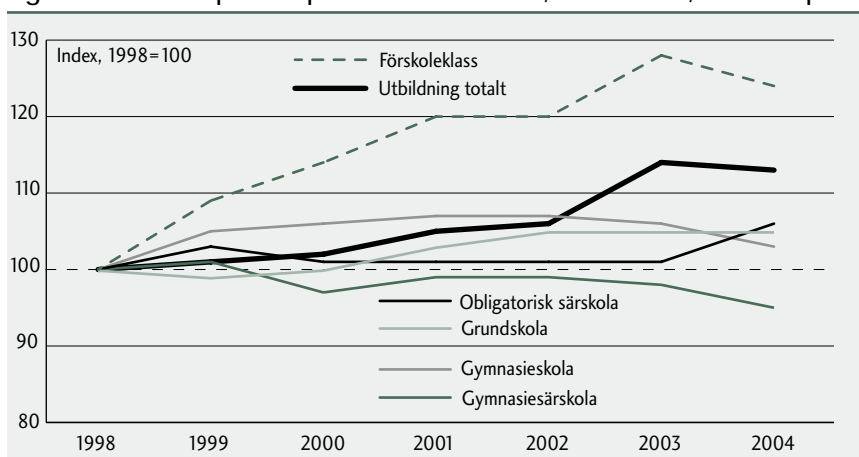
I figur 14 redovisas kostnadsutvecklingen per elev både totalt och för de olika skolformerna sedan 1998. Totalt har kostnaden per elev för samtliga redovisade skolformer ökat från 70 200 till 79 600 kronor per elev, en ökning med 13 procent i fasta priser. Förskoleklassen är den skolform som haft den snabbaste ökningen av elevkostnaden. Jämfört med 1998 har kostnaden för en elev i förskoleklass ökat, i fasta priser, med cirka 24 procent, från cirka 34 200 kronor per elev till 42 400 kronor per elev. Ett trendbrott har dock skett under år 2004 då kostnaden sjönk med cirka 4 procent jämfört med året före.

För en elev i *grundskolan* var den genomsnittliga kostnaden 70 300 kronor år 2004, vilket är en ökning med 2 400 kronor eller 3,5 procent jämfört med

år 2003. I fasta priser är dock kostnaden per elev i stort sett oförändrad. I den obligatoriska särskolan däremot har kostnaden jämfört med förra året per elev ökat med cirka 20 000 kronor till 268 000 kronor per elev, en ökning med 7,8 procent, omräknat i fasta priser en ökning med 4,3 procent.

Gymnasieskolans och gymnasiesärskolans kostnad per elev tenderar att sjunka. Den genomsnittliga kostnaden per elev i gymnasieskolan var drygt 85 600 kronor år 2004, vilket är i stort sett samma som föregående år. En elev i gymnasiesärskolan kostade 241 000 kronor per år, vilket är en minskning av kostnaden per elev med 0,4 procent. Omräknat till fasta priser har kostnaden per elev i gymnasieskolan och gymnasiesärskolan minskat betydligt, med 2,6 respektive 3,5 procent. Orsaken till detta är att resursökningen inte följt med elevökningen vilket också tydligt avspeglar sig i en sänkt personaltäthet.

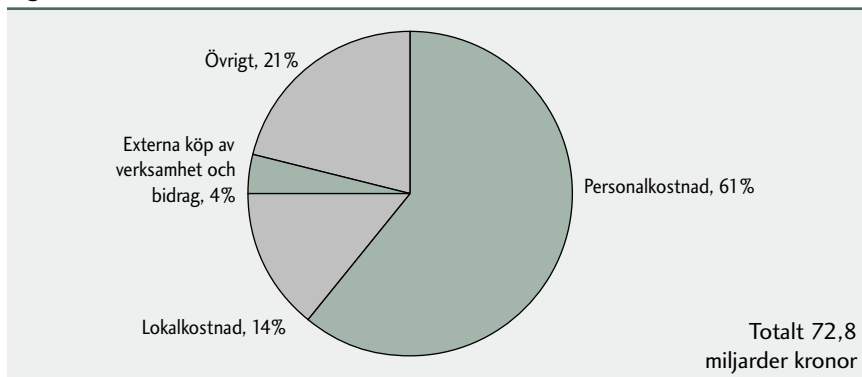
Figur 14 Kostnad per elev per verksamhet och år, 1998–2004, 2004 års priser



Källa: Kommunernas räkenskapssammandrag, SCB, och Sveriges Kommuner och Landsting

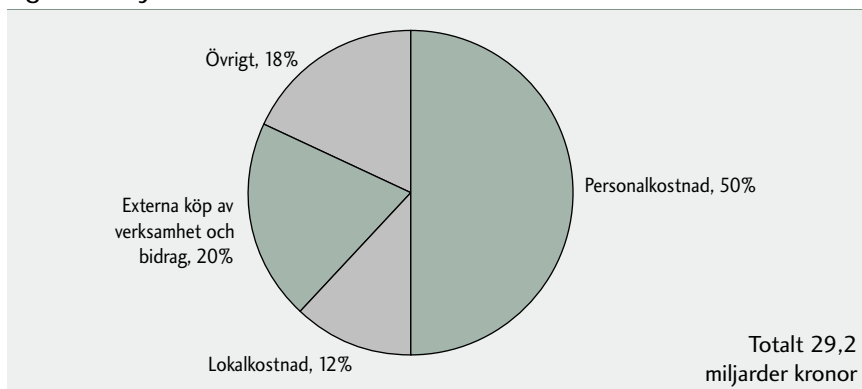
Av figur 15 och 16 framgår hur olika kostnadsposter inom grundskolan och gymnasieskolan fördelar sig. Mer än hälften av kostnaden för grundskolan består av personalkostnader. I gymnasieskolan är personalkostnadsandelen inte lika stor som i barnomsorgen och grundskolan. Andelen Köp av extern verksamhet är däremot betydligt större i gymnasieskolan än i barnomsorgen och grundskolan, vilket beror på att andelen elever i fristående gymnasieskolor är så mycket högre.

Figur 15 Grundskolors bruttokostnad 2004



Källa: Kommunernas räkenskapsammandrag 2004, SCB

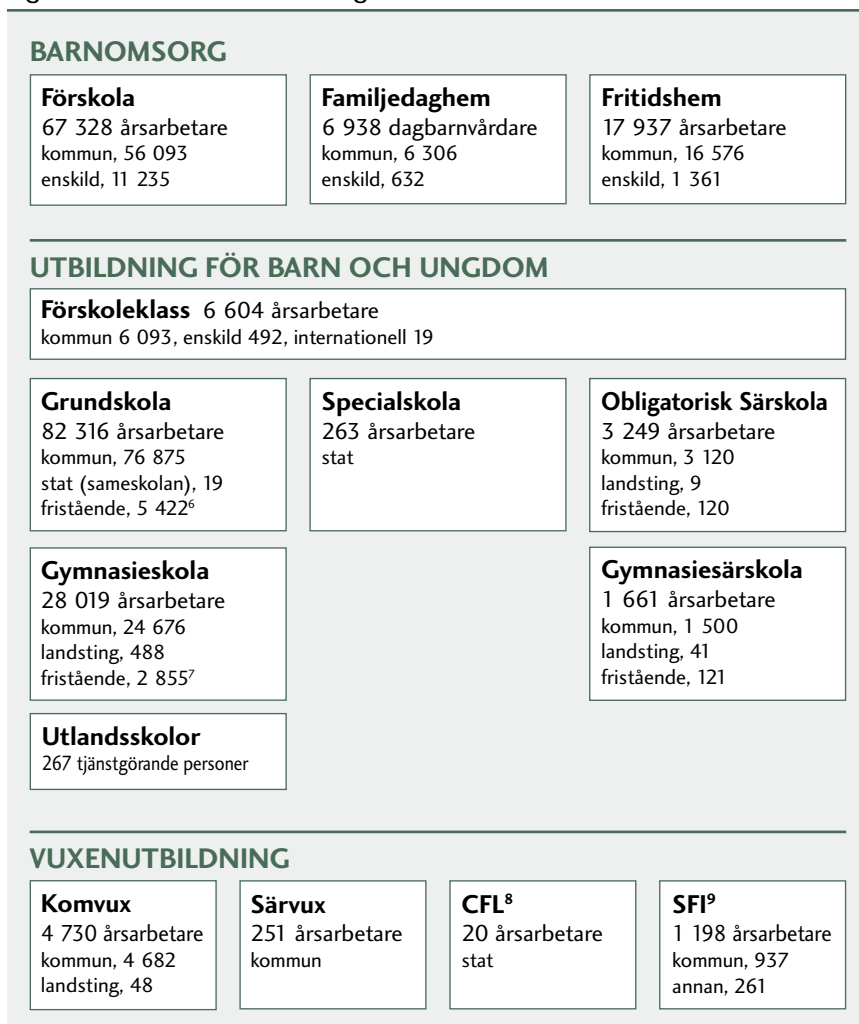
Figur 16 Gymnasieskolors bruttokostnad 2004



Källa: Kommunernas räkenskapsammandrag 2004, SCB

Personalen

Figur 17 Personal i barnomsorg och skola 2004



Övrig personal: Förutom ovan nämnda personalkategorier finns även arbetsledare, måltidspersonal, städpersonal, vaktmästare, personal inom elevhälsa och administrativ personal, men för dessa grupper saknas fullständiga uppgifter. Vissa av dessa grupper redovisas i kommande avsnitt men då enbart för kommunal personal.

Källa: Rapport 260, Skolverket

⁶ Inkl internationella och riksinternatskolor

⁷ Inkl internationella, riksinternat samt kompletterande utbildningar

⁸ Nationellt centrum för flexibelt lärande

⁹ Svenska för invandrare

I följande avsnitt redovisar vi en del uppgifter om den befintliga personalen såsom personalkategorier; förändringar i personalstyrkan, avgångar, sjukfrånvaro, utvecklingen av utbildningsbakgrund och personaltäthet, kön, ålder, löner m.m. Därefter tar vi upp det framtida rekryteringsbehovet och redovisar i samband därmed olika faktorer av betydelse för den framtida personalförsörjningen såsom utbildningsbehov, utbildningsdimensionering m.m.

Redovisade uppgifter avser både kommunal och enskild/fristående verksamhet om inte annat anges i texten eller figurer/tabeller. I några fall har vi endast tillgång till uppgifter med avseende på kommunal verksamhet.

Av utrymmesskäl redovisar vi ibland endast en personalkategori eller åldersgrupp i diagram och kommenterar andra personalkategorier och åldersgrupper i texten utan att de finns i diagram eller tabeller. Intresserade kan naturligtvis få motsvarande diagram/tabeller för alla personalkategorier och åldersgrupper.

Antalet anställda inom barnomsorgen oförändrat

Inom barnomsorgen¹⁰ fanns i oktober 2004 totalt 121 650 personer i arbete med barn (förskollärare, barnskötare, dagbarnvårdare, fritidspedagoger) och som arbetsledare. Av dessa arbetade cirka 104 000 eller 85,5 procent inom den kommunala barnomsorgen och 17 650 eller 14,5 procent inom enskild barnomsorg. Antalet anställda totalt inom barnomsorgen är nästan oförändrat, det minskade med cirka 200 jämfört med år 2003. Den kommunala barnomsorgen minskade med cirka 800, medan antalet anställda i enskild barnomsorg ökade med drygt 600. Antalet anställda i familjedaghem (dagbarnvårdare) fortsatte att minska, det senaste året med tio procent (under de senaste fem åren med cirka 45 procent).

Andelen män inom kommunal verksamhet är tre procent bland förskollärare, fyra procent bland barnskötare och 20 procent bland fritidspedagoger.

Utöver nämnda grupper finns också måltidspersonal, städpersonal och vaktmästare. Dessa "övriga anställda" uppgick inom kommunal barnomsorg¹¹ till cirka 10 800 månadsavlönade (cirka 8 900 årsarbetare) eller 12 700 inklusive timavlönade (cirka 9 600 årsarbetare). De utgör omkring 11 procent av det totala antalet sysselsatta i kommunal barnomsorg.

Antalet anställda i skolan minskar

I skolan (förskoleklass, grundskola, särskola, gymnasieskola, vuxenutbildning, sfi och kompletterande utbildning) fanns i oktober 2004 cirka 165 000

¹⁰ Rapport 260, Skolverket, tabell 1.3

¹¹ Sveriges Kommuner och Landsting, personalstatistik 2004

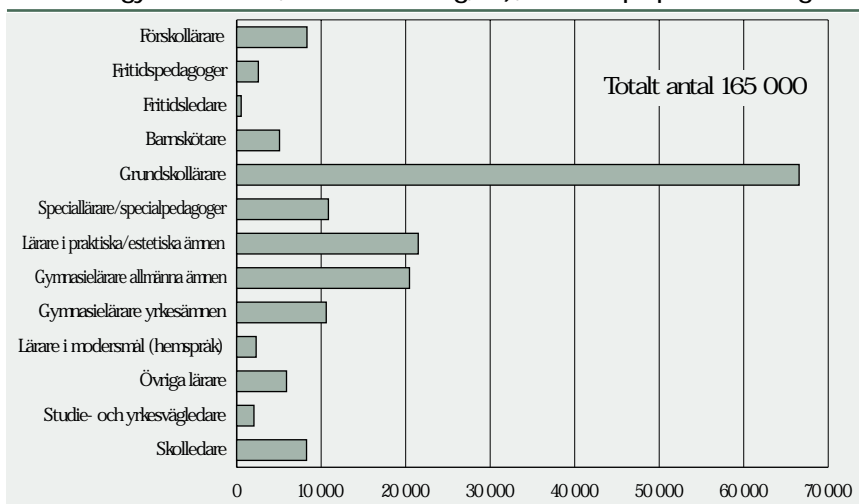
tjänstgörande anställda¹² som arbetade med undervisning, som arbetsledare eller som studie- och yrkesvägledare. Det är en minskning med sammanlagt cirka 4 000 anställda sedan år 2003. Många av de anställda arbetade inom flera skolformer.

Bland grundskollärarna i kommunal skola är andelen män 23 procent. Den största andelen män finns bland gymnasielärare, 48 procent. Sedan 1995 har andelen män minskat, med 2,8 procentenheter bland grundskollärare och med 5,2 procentenheter bland gymnasielärare.

I skolan finns fler personalkategorier. Nästan 19 000 personer (cirka 15 300 årsarbetare) arbetade i november 2004 inom elevhälsan i kommunala skolor. Övriga personalkategorier som skolmåltidspersonal, städpersonal, vaktmästare och administrativ personal i kommunala skolor uppgick till cirka 34 100 månadsavlönade (cirka 29 700 årsarbetare) eller cirka 37 100 inklusive timavlönade (cirka 30 800 årsarbetare), sammantaget drygt 17 procent av det totala antalet sysselsatta i kommunala skolor.

Hur antalet tjänstgörande som arbetar med undervisning fördelade sig mellan olika personalkategorier framgår av figur 18. Av figuren framgår att den alldeles övervägande delen personal finns i grundskolan.

Figur 18 Antal tjänstgörande¹³ läsåret 2004/05 (förskoleklass, grundskola, gymnasieskola, vuxenutbildning, sf), fördelat på personalkategorier



Källa: Rapport 260, Skolverket, tabell 12.2

¹² Rapport 260, Skolverket, tabell 12.2

¹³ Tjänstgörande = antal personer exklusive helt tjänstlediga och korttidsanställda

Antalet anställda inom elevhälsan fortsätter att öka

Som framgår av tabell 10 fortsätter de senaste årens ökning bland alla personalkategorier inom elevhälsan i kommunala grund- och gymnasieskolor med undantag för elevassistenter. Specialpedagoger står för den allra största ökningen. Antalet elevassistenter ökade fram till november 2002, har där efter minskat men är fortfarande högre än 1999.

Tabell 10 Personal inom elevhälsa i kommunala grund- och gymnasieskolor inkl. särskolan, årsarbetare

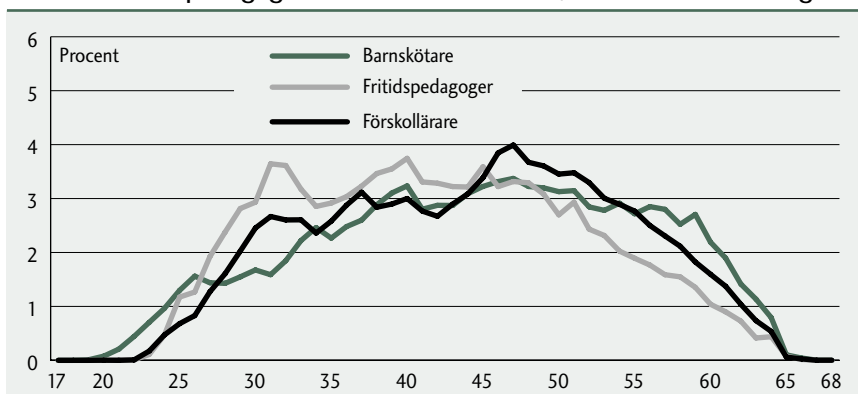
Befattning	1999	2000	2001	2002	2003	2004
Skolläkare	66	68	67	68	78	82
Skolsköterska	1 705	1 740	1 821	1 916	2 025	2 078
Skolkurator	999	1 008	1 088	1 188	1 255	1 342
Skolpsykolog	499	491	559	564	573	645
Specialpedagog	700	979	1 376	1 776	2 111	2 428
Elevassistent	8 331	8 666	9 273	9 577	9 262	8 702
Summa	12 300	12 952	14 184	15 089	15 304	15 277

Källa: Sveriges Kommuner och Landsting

Ålderssammansättningen är olika i barnomsorg och skola

Ålderssammansättningen bland dagens personal ger viss vägledning när det gäller att bedöma kommande pensionsavgångar, föräldraledigheter och sjukfrånvaro. Ålderssammansättningen ser olika ut i barnomsorg och skola och varierar också mellan de olika yrkeskategorierna, vilket framgår av figur 19 och figur 20.

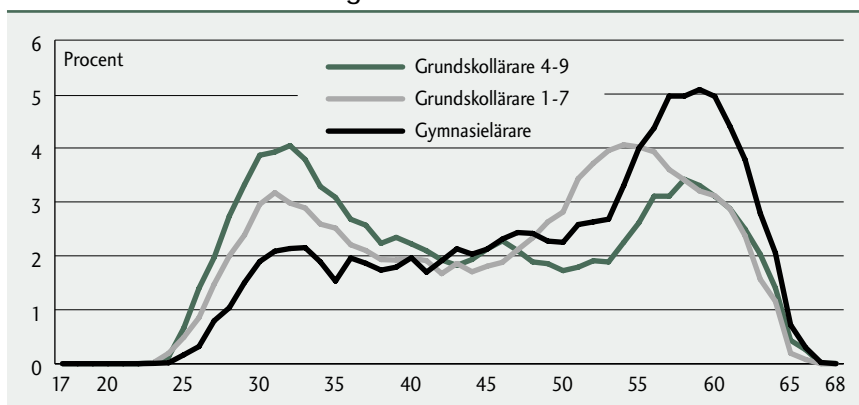
Figur 19 Åldersstruktur bland tillsvidareanställda förskollärare, fritidspedagoger och barnskötare 2004, kommunal anställning



Källa: Sveriges Kommuner och Landsting

I den kommunala barnomsorgen finns den äldsta gruppen bland barnskötarna, där 21 procent är 55 år eller äldre. Bland förskollärare och fritidspedagoger är 17 respektive 12 procent 55 år eller äldre. Andelen över 55 år har ökat inom samtliga yrkeskategorier sedan år 2003. Den största andelen yngre, under 35 år, finns bland fritidspedagogerna, drygt 26 procent.

Figur 20 Åldersstruktur bland tillsvidareanställda lärare 2004, kommunal anställning



Källa: Sveriges Kommuner och Landsting

Drygt 42 procent av de tillsvidareanställda gymnasielärarna med kommunal anställning är 55 år eller äldre. Motsvarande siffror för grundskollärare 1-7 och 4-9 är 30 procent respektive 28 procent. Andelen yngre, under 35 år, är bland gymnasielärare 14 procent och bland grundskollärare 1-7 och 4-9 22 procent respektive 29 procent.

Fler med pedagogisk högskoleutbildning

Av tabell 11 framgår andelen med pedagogisk högskoleutbildning enligt Skolverkets statistik bland personalkategorierna i de olika verksamheterna. Av tabellen framgår att andelen personal med pedagogisk högskoleutbildning har ökat från hösten 2003 till hösten 2004 inom alla verksamheter utom gymnasiesärskola.

I förskolan låg andelen personal med högskoleutbildning under senare delen av 1990-talet på cirka 54 procent. Andelen minskade under början av 2000-talet och har de senaste tre åren legat på cirka 51 procent. Andelarna varierar mellan kommunerna med som lägst 24 och som högst 85 procent. Ytterligare 44 procent av personalen hade annan utbildning för arbete med barn. I de kommunala förskolorna har andelen med pedagogisk högskoleutbildning ökat något, från 51,8 procent år 2003 till 52,3 procent år 2004.

Tabell 11 Andel personal, omräknat till heltidstjänster, som har pedagogisk högskoleutbildning, procent

Verksamhet	ht 2002	ht 2003	ht 2004
Förskola	50,7	50,9	51,1
Fritidshem	55,7	56,2	58,4
Förskoleklass	82,4	82,8	83,6
Grundskola	81,1	81,5	83,4
Specialskola	73,3	72,6	76,9
Obligatorisk särskola	86,2	86,7	87,7
Gymnasieskola	77,5	76,5	76,7
Gymnasiesärskola	81,6	80,6	79,9
Komvux	75,0	78,1	78,8
Särvux	91,1	90,1	91,5
Sfi	74,8	72,8	74,2

Källa: Rapport nr 260, tabellerna 18B, 116B, 2.3B, 3.9A, 4.6, 5.5A, 6.5A, 5.15A, 7.2A, 8.5A, 10.2A, Skolverket

medan den har minskat i de enskilda förskolorna med drygt en procentenhet de senaste två åren till 45,6 procent år 2004.

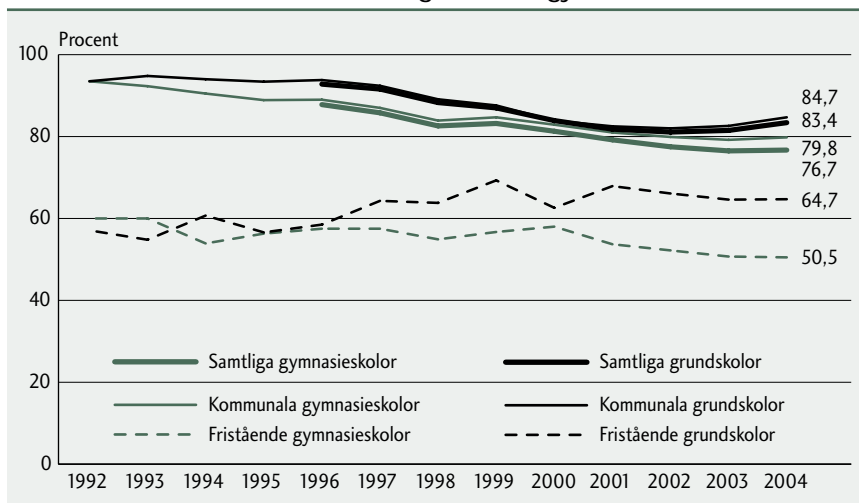
Under 1990-talet hade fritidshemmen mellan 60 och 70 procent personal med pedagogisk högskoleutbildning, vilket var en betydligt högre andel än förskolan. Liksom i förskolan minskade andelen med pedagogisk högskoleutbildning i början på 2000-talet för att öka igen de senaste två åren.

I familjedaghem har drygt 70 procent av de anställda dagbarnvårdarna en utbildning med inriktning på barn. Andelen ligger på samma nivå som året innan. I enskilda familjedaghem är andelen pedagogiskt högskoleutbildade högre än inom de kommunala familjedaghemmen.

Figur 21 visar utvecklingen av andelen lärare med pedagogisk högskoleutbildning i kommunala respektive fristående skolor under perioden 1992-2005.

Andelen lärare med pedagogisk högskoleutbildning i grundskolan har minskat under hela 1990-talet från drygt 90 procent till 81,1 procent läsåret 2002/03. Minskningen har sedan stannat upp, och de två senaste läsåren har andelen med pedagogisk högskoleutbildning ökat och ligger på 83,4 procent läsåret 2004/05. Andelen pedagogiskt högskoleutbildade varierar mellan kommunerna med som lägst 67 procent och som högst 98 procent. I kommunal grundskola ökade andelen från 82,6 procent läsåret 2003/04 till 84,7 procent läsåret 2004/05, medan andelen i fristående grundskola ligger på 64,7 procent läsåret 2004/05, samma nivå som året innan. I de tidiga åren i grundskolan är andelen lärare med pedagogisk högskoleutbildning betydligt högre än i grundskolans senare år.

Figur 21 Andel lärare (heltidstjänster) med pedagogisk högskoleutbildning i kommunala och fristående grund- och gymnasieskolor 1992–2005



Källa: Rapport 260, Skolverket, tabellerna 39A, 65A

I gymnasieskolan har andelen lärare med pedagogisk högskoleutbildning minskat under hela 1990-talet. Läsåret 2004/05 har minskningen avstannat och andelen pedagogiskt högskoleutbildade ligger på 76,7 procent. I kommunala gymnasieskolor ökade andelen något från 79,2 till 79,8. Samtidigt har antalet lärare ökat med cirka 200 (heltidstjänster). Kommunerna har alltså nyrekryterat lärare med pedagogisk högskoleutbildning. Andelen i fristående gymnasieskolor ligger på samma nivå som föregående läsår, 50,5 procent.

Andelen pedagogiskt högskoleutbildade varierar mellan gymnasieskolans olika lärargrupper. Andelen med pedagogisk högskoleutbildning är betydligt högre bland lärare som undervisar i flertalet kärnämnen och bland lärare som undervisar på inriktningar mot barn- och ungdom och omvårdnad, cirka 87 procent, än bland genomsnittet av gymnasielärarna. Lägst andel med pedagogisk högskoleutbildning är det bland lärare i mediaämnen och ADB/datakunskap, 38 procent. Bland yrkeslärarna var andelen med pedagogisk högskoleutbildning 69 procent.

Personaltätheten både ökar och minskar

Barnomsorgen

Personaltätheten sedan 1994 i barnomsorgens olika verksamheter framgår av tabell 12.

Tabell 12 Antal barn per årsarbetare i barnomsorgens olika verksamheter oberoende av huvudman

År	Förskola	Familjedaghem	Fritidshem
1994	5,2	5,8	10,6
1995	5,5	5,8	11,5
1996	5,5	5,7	11,5
1997	5,7	5,7	12,4
1998	5,7	5,6	15,5
1999	5,4	5,5	17,8
2000	5,4	5,5	17,5
2001	5,4	5,3	17,4
2002	5,3	5,3	18,4
2003	5,4	5,2	18,2
2004	5,4	5,2	18,2

Källa: Rapport 260, Skolverket, tabell 18A, 1.14A, 1.16A

Under 1990-talet blev det fler barn per årsarbetare i förskolan, vilket innebär att personaltätheten minskade. Minskningen av personaltätheten avstannade år 1999 och personaltätheten har sedan dess legat på cirka 5,4 barn per årsarbetare.

I familjedaghemmen har personaltätheten ökat under hela den redovisade perioden och låg hösten 2004 på 5,2 barn per anställd dagbarnvårdare.

Personaltätheten på fritidshem har däremot minskat under nästan hela perioden. Sedan år 2002 har personaltätheten ökat något i och med att antalet barn per årsarbetare minskade från 18,4 till 18,2.

Personaltätheten år 2004 i kommunal respektive enskild barnomsorgsverksamhet framgår av tabell 13.

Tabell 13 Antal barn per årsarbetare år 2004

Verksamhet	Kommunal	Enskild	Totalt
Förskola	5,4	5,4	5,4
Familjedaghem	5,1	6,2	5,2
Fritidshem	18,0	20,9	18,2

Källa: Rapport 260, Skolverket, tabellerna 18A, 1.14A, 1.16A

Förskoleklass

Antalet elever per årsarbetare i förskoleklass har fortsatt att öka från 12,8 år 2003 till 13,5 år 2004, vilket innebär en minskning av personaltätheten. Sedan skolformen infördes 1998/99 har personaltätheten varierat mellan 12,2 och 13,3 elever per årsarbetare. År 2004 var antalet elever per årsarbetare i kommunal förskoleklass 13,7 jämfört med 12,3 elever per årsarbetare i fristående/enskild förskoleklass

Skolan

Antalet elever per lärare läsåret 2004/05 i kommunala respektive fristående skolor framgår av tabell 14. Förutom lärare fanns i kommunala grundskolor cirka 9 000 förskollärare, fritidspedagoger eller fritidsledare, vars tjänstgöring inkluderade undervisning. Motsvarande antal i fristående grundskolor var cirka 600. Med även dessa inräknade redovisas personaltätheten som antalet elever per "pedagogisk personal".

Tabell 14 Antal elever per årsarbetare läsåret 2004/05 i kommunala och fristående skolor

	Grundskolor	Gymnasieskolor
Kommunala skolor		
Per lärare	12,3	12,2
Per "pedagogisk personal"	11,8	
Fristående skolor		
Per lärare	13,2	14,7
Per "pedagogisk personal"	12,5	

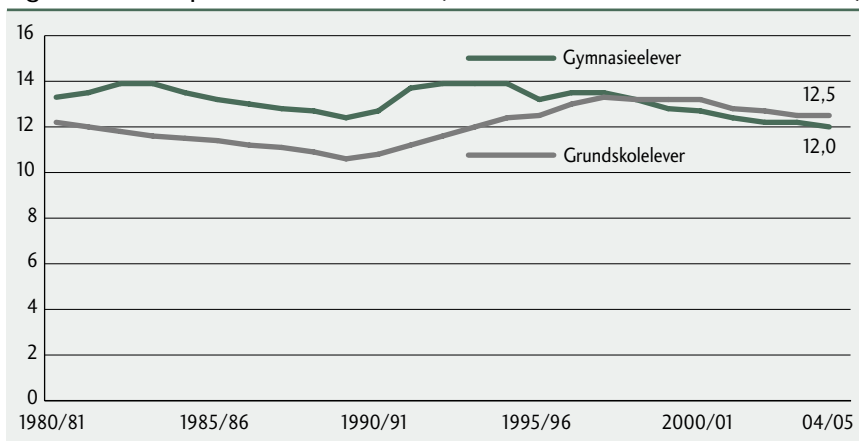
Källa: Rapport 260, Skolverket, tabellema 38 och 64

Antalet elever per lärare i grundskolan är oförändrat 12,5 läsåret 2004/05 jämfört med året innan. Lärartätheten har ökat i drygt hälften av kommunerna läsåret 2004/05 jämfört med läsåret 2003/04 och är oförändrad eller har minskat i övriga kommuner.

I gymnasieskolan har antalet lärarheltidstjänster ökat med 2,5 procent samtidigt som antalet elever har ökat med 4,1 procent mellan läsåren 2003/04 och 2004/05. Antalet elever per lärare ökade mellan läsåren 2003/04 och 2004/05 från 12,2 till 12,3 elever per lärare, vilket innebär en liten minskning av lärartätheten. I kommunala gymnasieskolor minskade lärartätheten när antalet elever per årsarbetare ökade från 12,0 läsåret 2003/04 till 12,2 läsåret 2004/05. Även lärartätheten i fristående gymnasieskolor minskade under motsvarande period när antalet elever per lärare ökade från 14,3 till 14,7.

Figur 22 visar utvecklingen av lärartätheten (exklusive annan pedagogisk personal) sedan början av 1980-talet.

Figur 22 Elever per lärare 1980- 2004 (både kommunala och fristående skolor)



Källa: Rapport 260, Skolverket, tabellema 38 och 64

Särskolan

Lärartätheten ökade något i den obligatoriska särskolan i och med att antalet elever per årsarbetare minskade från 3,9 elever per årsarbetare läsåret 2003/04 till 3,8 elever per årsarbetare år 2004/05. I den kommunala obligatoriska särskolan var lärartätheten 3,9 elever per årsarbetare och i den fristående 2,9 elever per lärare.

I gymnasiesärskolan minskade personaltätheten något i och med att antalet elever ökade från 4,0 till 4,3 elever per lärare.

Personalens löner

Av tabell 15 framgår lönenivån i november 2004 för de större personalgrupperna inom kommunal skola och barnomsorg.

Tabell 15 Månadsavlönade, inkl helt lediga, i kommunal barnomsorg och skola per november 2004, kronor per månad avrundat till 100-tal

	Nyanställda	Efarna	Samtliga
Barnskötare			
90:e percentilen	17 850	18 500	18 300
median	16 100	17 400	17 200
10:e percentilen	14 400	16 400	15 500
Förskollärare			
90:e percentilen	22 000	22 200	22 100
median	19 100	20 200	20 000
10:e percentilen	16 800	18 800	18 200
Fritidspedagoger			
90:e percentilen	21 200	21 650	21 500
median	18 600	19 900	19 600
10:e percentilen	16 300	18 500	17 700
Grundskollärare 1-7 och 4-9			
90:e percentilen	24 000	27 000	26 700
median	20 200	24 200	23 000
10:e percentilen	18 000	20 800	19 700
Gymnasielärare i allmänna ämnen			
90:e percentilen	26 300	29 200	28 700
median	22 300	26 400	25 400
10:e percentilen	19 500	23 050	21 300

Definitioner:

Lönenivå: Heltidslön inklusive fasta tillägg november 2004

Nyanställd: Anställd som lärare november 2004 men ej november 2003.
Även andra än nyexaminerade ingår i gruppen

Efaren: Anställd som lärare i någon kommun såväl november 1999 som november 2004

90:e percentilen innebär att 10 procent av individerna har högre eller samma lön som 90:e percentilen.

Medianlönen innebär att 50 procent av individerna i gruppen har lägre eller samma lön som medianlönen.

10:e percentilen innebär att 10 procent av individerna i gruppen har lägre eller samma lön som 10:e percentilen.

Källa: Sveriges Kommuner och Landsting

Löneutvecklingen

Målet för det femåriga löneavtalet 2000-2005 var att lönerna för lärarna skulle öka med minst 20 procent i genomsnitt för landet. Utfallet blev 21,6 procent.

I tabell 16 visar vi löneutvecklingen de senaste tio åren för samma personalkategorier som i lönetabellen ovan.

Tabell 16 Löneutvecklingen för identiska individer¹⁴, utveckling 1994-2004 för några personalkategorier inom kommunal skola och barnomsorg, månadsavlönade exklusive lediga.

	Löneutveckling		Antal	
	94-04	genomsnitt per år	1994	2004
Barnskötare	45	3,8	43 046	37 832
Förskollärare	55	4,5	42 198	45 266
Fritidspedagoger	57	4,6	10 239	12 556
Grundskollärare 1-7	55	4,5	41 137	41 771
Grundskollärare 4-9	51	4,2	18 275	23 618
Gymnasielärare	49	4,1	15 389	19 345
Samtliga kommunalt anställda	49	4,1		

Källa: Sveriges Kommuner och Landsting, personalstatistiken

Konsumentprisindex - årsmedeltal - visar för samma period en ökning med drygt 12 procent.

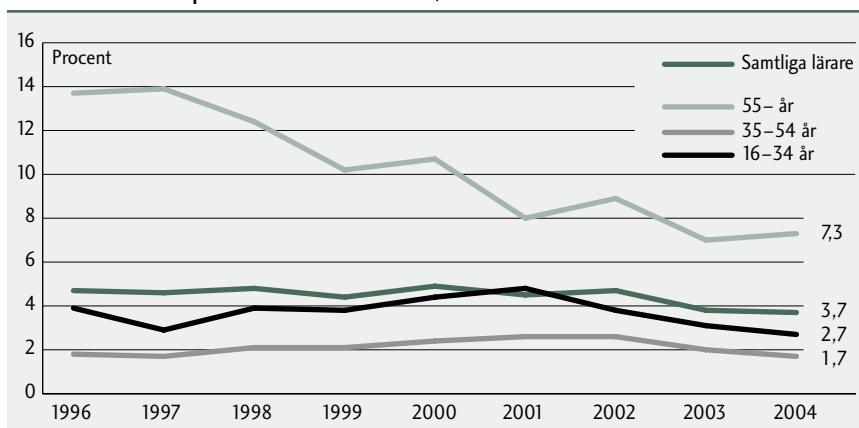
Allt färre slutar

Personalstatistik från Sveriges Kommuner och Landsting visar (figur 23) att andelen tillsvidareanställda lärare som lämnar kommunsektorn har legat på omkring 4,5 procent under flera år. År 2003 minskade andelen som slutar till strax under 4 procent och avgångarna minskade även något under 2004 då 3,7 procent av lärarna slutade. Andelen ligger fortfarande under genomsnittet för samtliga kommunalt anställda, för vilka avgångsfrekvensen låg på 4,9 procent år 2004.

Av figuren framgår också att det har skett förändringar av rörligheten i de olika åldersgrupperna. Fram till år 2001 ökade rörligheten något för unga och medelålders lärare. Därefter har rörligheten i dessa åldrar minskat. Avgångarna för äldre lärare har minskat radikalt under hela perioden. I den äldsta åldersgruppen, 55 år eller äldre, var andelen som slutade år 1996 nästan 14 procent. Andelen för denna åldersgrupp har nästan halverats till drygt 7 procent år 2004 men har ökat med 0,3 procentenheter mellan 2003 och 2004.

¹⁴ Personer som har varit anställda och haft samma yrke vid två på varandra följande år

Figur 23 Andel tillsvidareanställda lärare som lämnade kommunal anställning under perioden 1996–2004, efter ålder



Källa: Sveriges Kommuner och Landsting

År 2004 slutade 1,7 procent av lärarna i åldrarna 35-54 år, medan motsvarande siffra för samtliga kommunanställda var 3 procent. År 2004 slutade 2,7 procent av de yngsta lärarna jämfört med 4,8 procent av samtliga kommunanställda i den åldersgruppen.

Andelen barnskötare, förskollärare och fritidspedagoger som slutar sin anställning ökade fram till 2001 och har därefter minskat. Rörligheten i dessa grupper ligger under genomsnittet för samtliga kommunanställda. Bland barnskötarna var det 4,4 procent som slutade sin anställning år 2004. Samma år lämnade 2,7 procent av förskollärarna och 2,9 procent av fritidspedagogerna kommunerna.

Få skolledare slutar

Under det gångna året har det i den allmänna debatten figurerat en del uppgifter om att skolledare skulle sluta i hög utsträckning. Kommunernas personalstatistik visar emellertid att få skolledare lämnar en kommunal anställning.

År 2004 lämnade 3,4 procent av de tillsvidareanställda skolledarna kommunerna, och detta inkluderar dem som går i pension. I åldersgruppen 35-54 år slutade 1,6 procent att jämföra med ett genomsnitt för kommunanställda i motsvarande åldersgrupp på tre procent. Inte alla som lämnar en kommunal anställning slutar heller som skolledare. En del av dem byter till arbete i en fristående skola.

Det finns också en yrkesmässig rörlighet inom kommunerna som innebär att exempelvis lärare börjar arbeta som skolledare eller att skolledare börjar

arbetsplats inom kommunerna – men då fortfarande som skollära – men den rörligheten går inte att mäta med befintlig statistik.

Slutligen finns också en viss omsättning av skollära när de byter arbetsplats inom kommunerna – men då fortfarande som skollära – men den rörligheten går inte att mäta med befintlig statistik.

Skolläras sjukfrånvaro är heller inte anmärkningsvärt hög. Av de tillsvidareanställda skolläras 2004 var 2,3 procent sjukskrivna på heltid under mätmånaden november, och 3,2 procent var sjukskrivna på deltid. Sjukfrånvaron är lägre än för andra grupper i kommunerna.

Frånvaron minskar

Att omfattningen och anledningen till frånvaron varierar mellan olika personalkategorier framgår av tabell 17.

Tabell 17 Andelen heltidsfrånvarande tillsvidareanställda bland barnomsorgens och skolans personalkategorier i november 2004 efter frånvarorsak

Orsak	Samtliga kommunanställda	Barnskötare	Förskollärare	Fritidspedagog	Grundskollärare	Gymnasielärare
Föräldraledig	3,3	3,6	5,3	6,0	5,5	2,1
Sjukskrivning mm	5,9	7,6	5,7	4,8	3,5	3,4
Utbildning	1,4	2,5	1,0	1,4	0,4	0,4
Annat	1,9	2,0	1,7	1,9	1,8	2,1
Totalt, nov 2004	12,4	15,8	13,6	14,0	11,2	8,1
Totalt, nov 2003	13,0	16,7	14,3	14,9	11,0	8,1

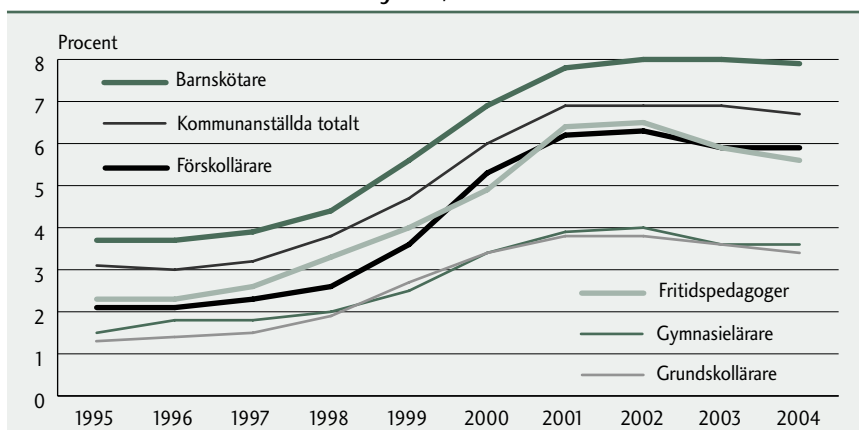
Källa: Sveriges Kommuner och Landsting

Grundskollära och gymnasielära frånvaro var lägre än genomsnittet för kommunalt anställda, medan barnskötare, förskollära och fritidspedagoger hade högre frånvaro än genomsnittet för kommunalt anställda. Bland grundskollära och fritidspedagoger är den vanligaste frånvarorsaken föräldraledighet. I dessa yrken finns en relativt stor andel kvinnor i barnafödande åldrar. Även många förskollära är föräldralediga. Bland barnskötare och gymnasielära är däremot sjukfrånvaron den vanligaste frånvarorsaken. Dessa grupper har en relativt låg andel föräldralediga, vilket förklaras av åldersstrukturen (se sidorna 34–35). Jämfört med november 2003 har den totala frånvaron minskat bland samtliga kommunanställda. Det gäller även personalen inom barnomsorgen. Inom skolan är förändringarna små.

Färre sjukskrivna på heltid men fler på deltid

Sjukfrånvaron i skola och barnomsorg visar stora likheter men även vissa skillnader jämfört med utvecklingen av sjukfrånvaron på arbetsmarknaden i stort (se *Aktuellt om skola och barnomsorg 2004*). En del av skillnaderna kan förklaras med köns- och ålderssammansättningen i olika verksamheter. Men det finns också skillnader mellan olika personalkategorier vilket vi belyser med ett exempel i figur 24. Figuren visar utvecklingen av sjukfrånvaron på heltid för kvinnor i åldersgruppen 35-54 år bland några av personalkategorierna i skola och barnomsorg.

Figur 24 Helt frånvarande för sjukdom 30 dagar, kommunanställda kvinnor i åldern 35-54 år i vissa yrken, tillsvidareanställda.



Källa: Sveriges Kommuner och Landsting

Av figuren framgår att barnskötare har en högre sjukfrånvaro än genomsnittet för kommunanställda, medan övriga redovisade personalkategorier inom skola och barnomsorg har en lägre sjukfrånvaro än genomsnittet för kommunanställda. Sjukfrånvaron har ökat snabbast för förskollärare. Grundskollärare och gymnasielärare har den lägsta sjukfrånvaron av de redovisade personalkategorierna och har även haft en lägre ökningstakt av sjukfrånvaron fram till år 2002 än övriga redovisade kategorier. Som framgår av figuren har sjukfrånvaron planat ut eller minskat något bland samtliga kategorier sedan 2002. Det gäller även övriga ålderskategorier inom skola och barnomsorg med undantag för den äldsta gruppen, 55 år eller äldre. Deras sjukfrånvaro på heltid har sjunkit mera markant, från 8,4 procent 2001 till 6,6 procent 2004.

Sjukfrånvaron på deltid för de i figur 24 redovisade kategorierna har ökat de senaste åren, men skillnaderna mellan kategorierna är små. För

personalkategorierna inom barnomsorgen är det vanligare att kvinnor är deltidssjukskrivna jämfört med genomsnittet bland kommunalt anställda kvinnor. Under de senaste åren har även deltidssjukskrivningarna för kvinnliga grundskollärare och gymnasielärare minskat i jämförelse med genomsnittet för samtliga kommunalt anställda kvinnor.

Behov av personal både i skola och barnomsorg

Vi har i tidigare avsnitt belyst personalsituationen i skola och barnomsorg ur olika aspekter. De närmaste åren kommer att innebära stora rekryteringsbehov till både barnomsorg och skola. Redan idag är det brist på utbildade lärare, vilket visar sig bland annat i den relativt höga andel ej pedagogiskt högskoleutbildade som idag arbetar inom skolan. Många kommuner har idag brist på förskollärare, fritidspedagoger och gymnasielärare. Med hänsyn till att många kommuner också vill öka andelen högskoleutbildade i förskolan samtidigt som staten beslutat om bidrag till högre personaltätthet inom förskolan under nästkommande år är "trycket på" utbildade lärare mycket stort.

Att behoven av lärare varierar över tid är ingen ny situation eftersom inte minst födelsetalen varierar kraftigt. Att tillgången till lärare oftast inte överensstämmer med behovet vad avser inriktning, åldersgrupp eller geografi gör situationen än svårare.

Skolverket gör varje år beräkningar och bedömningar av behovet av och tillgången på pedagogisk personal. De senaste beräkningarna¹⁵ visar att det totala behovet av personal (omfattande såväl personal med pedagogisk högskoleutbildning som barnskötare och fritidsledare) inom skola och barnomsorg kommer att öka under perioden fram till år 2019 med nära 27 000 personer från 249 000 till 276 000 personer. Den stora delen av ökningen ligger inom förskolan, 25 000 personer. Orsaken är främst ökat antal barn i befolkningen och en förväntad ökad personaltätthet med anledning av det särskilda statsbidraget till personalförstärkningar.

Behovet av personal med pedagogisk högskoleutbildning (d v s behovet exklusive barnskötare och fritidsledare) beräknas öka från dagens cirka 200 000 tjänstgörande till 205 000 år 2009 och till 213 000 år 2019. Fram till år 2009 ökar behovet framförallt inom förskolan och gymnasieskolan, medan det minskar inom grundskolan. Behovet efter 2009 beräknas fortsätta att öka inom förskola, förskoleklass och fritidshem. Inom grundskolan ökar behovet igen ett par år efter 2009 men minskar då i gymnasieskolan. Dessa beräkningar utgår från att andelen personal med pedagogisk högskole-

¹⁵ Lärare inom förskola, skola och vuxenutbildning. Prognos över behov av och tillgång på lärare perioden 2005-2019, Skolverket

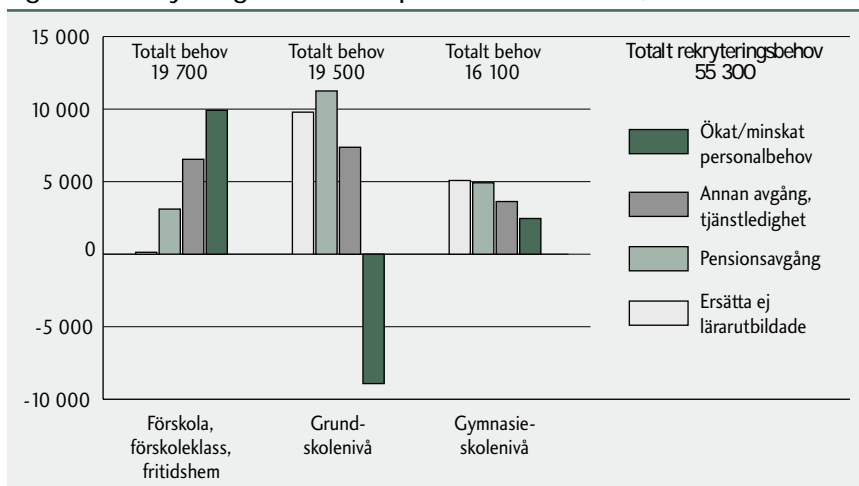
utbildning i förskola och fritidshem ligger kvar på dagens nivå men att alla lärare i förskoleklass, grund- och gymnasieskolan och vuxenutbildning har pedagogisk högskoleutbildning år 2010.

Olika orsaker till rekryteringsbehovet

Som framgår av föregående avsnitt behövs det mer personal inom barnomsorg och skola till följd av ökat antal barn/elever och ökad personaltäthet. Men detta utgör bara en del av rekryteringsbehovet. Betydligt större är behovet att rekrytera lärare för att ersätta dem som inte kommer att finnas kvar i verksamheterna därför att de går i pension, för att de slutar av andra skäl eller tar tjänstledigt. En stor del av rekryteringsbehovet har också sin grund i att många lärare som idag saknar lärarutbildning behöver ersättas.

Anledningarna till rekryteringsbehovet varierar mellan verksamheterna och även över tid. Figur 25 visar rekryteringsbehovet av pedagogiskt högskoleutbildad personal för den närmaste femårsperioden inom de olika verksamheterna efter orsak.

Figur 25 Rekryteringsbehov under perioden 2005–2009, fördelat efter orsak



Källa: Lärare inom förskola, skola och vuxenutbildning. Prognos över behov av och tillgång på lärare perioden 2005-2019, Skolverket

För förskola/förskoleklass/fritidshem är huvudorsaken ett ökat behov av lärare till följd av ett ökat antal barn. I grundskolan minskar behovet av lärare jämfört med dagens nivå. Där är i stället pensionsavgångar den främsta anledningen till rekryteringsbehovet. I gymnasieskolan är huvudorsakerna pensionsavgångar och att ersätta personer som saknar lärarutbildning.

Examinationen måste vara större än rekryteringsbehovet

Nyutexaminerade lärare får i ökande grad en alternativ arbetsmarknad utanför det offentliga skolväsendet. Det innebär att inte alla som examineras från lärarutbildningen börjar arbeta som lärare i det offentliga skolväsendet och att en del dessutom slutar efter några år. Att lärarutbildning och lärarerfarenhet är attraktiv även inom andra områden än det offentliga skolväsendet måste beaktas vid dimensioneringen av lärarutbildningen, varför examinationen av lärarutbildade måste vara större än vad som motiveras av barnomsorgens och skolans rekryteringsbehov.

Enligt Skolverkets prognos behöver cirka 12 800 lärare examineras per år under perioden 2005-2009 för att täcka behovet. I beräkningen har hänsyn tagits till att inte alla examinerade går till skola och barnomsorg. Hur examinationsbehovet per år fördelar sig på de olika verksamheterna framgår av tabell 18.

Tabell 18 Examinationsbehov av lärare per år 2005-2009

Verksamhet	Antal
Förskola/förskoleklass/fritidshem	4 410
Grundskola	4 330
Gymnasieskola	4 020
Totalt	12 760

Källa: Lärare inom förskola, skola och vuxenutbildning. Prognos över behov av och tillgång på lärare perioden 2005-2019, Skolverket

Skolverket konstaterar i sin senaste prognos att examinationen såsom den beräknas att utveckla sig i realiteten inte kommer att kunna täcka det uppskattade behovet. Under den första femårsperioden år 2005-2009 beräknas examinationen uppgå till 47 000 medan behovet för samma tidsperiod beräknas till 64 000 lärare, d v s en brist på 17 000 lärare. Mellanskillnaden motsvarar ungefär det antal lärare som idag saknar lärarutbildning och är visstidsanställda. Samtidigt kommer det enligt Skolverket att bli både brist och överskott på lärare framför allt till följd av regionala obalanser mellan utbud och efterfrågan.

Fler sökande till lärarutbildning men färre utbildningsplatser¹⁶

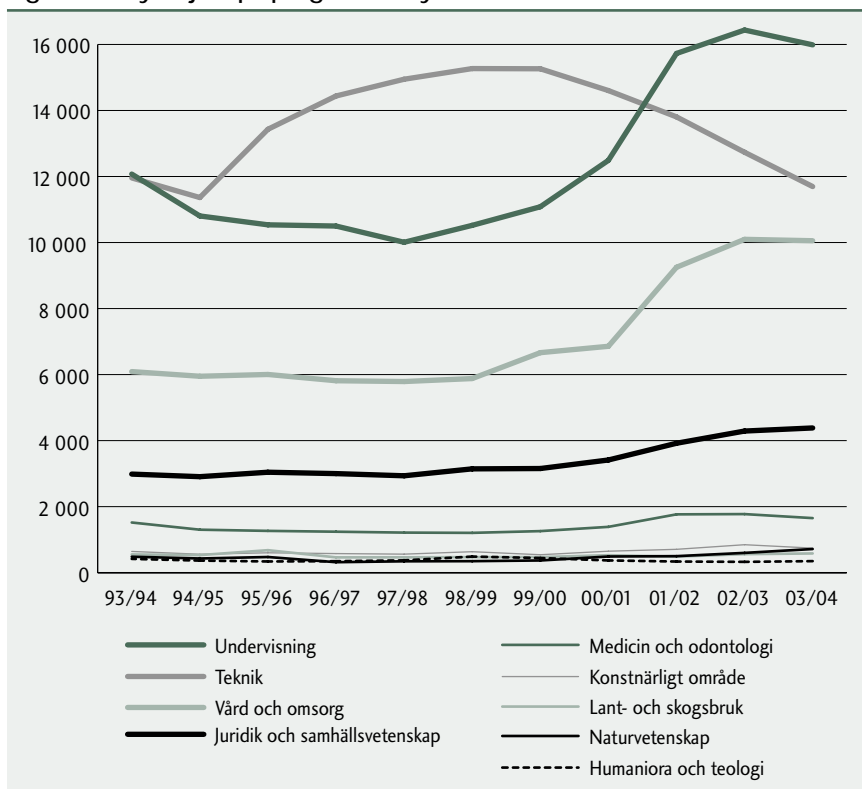
Från höstterminen 2004 till höstterminen 2005 ökade antalet sökande till lärarutbildningen med två procent. Bland utbildningsprogrammen mot yrkesexamen är lärarutbildningen fortfarande störst med närmare 16 000 förstahandssökande till omkring 8 000 platser inför hösten 2005.

¹⁶ Årsredovisning 2005 Högskoleverket

Bakom det relativt höga genomsnittliga antalet sökande döljer sig dock vissa problem i anpassningen mellan utbud och tillgång på platser: Vissa inriktningar är översökta och andra är svårare att rekrytera till. Till exempel är det svårt att rekrytera tillräckligt många till lärarutbildningar med inriktning mot matematik och naturorienterade ämnen. Efter lärarutbildningsreformen är det dessutom färre än tidigare som väljer inriktning mot förskolan.

Hur de som börjar sin utbildning fördelar sig på några yrkesexamensprogram framgår av figur 26

Figur 26 Nybörjare på program mot yrkesexamen läsåren 1993/94–2003/04



Källa: Högskoleverket, UF20 SM0501, SCB eller www.scb.se

Av figuren framgår att antalet nybörjare på lärarexamensprogram har ökat kraftigt sedan den nya lärarutbildningen infördes. Lsåret 2003/04 (både våren och hösten) började nästan 15 000 studenter på lärarexamensprogram, men sedan läsåret 2002/03 har antalet nybörjare minskat med nära 600 personer. Enligt Högskoleverket verkar nedgången fortsätta även följande läsår.

Att antalet nybörjare minskar beror således inte på att intresset för lärarutbildningen har avtagit – antalet sökande har tvärtom ökat (se sidan 48). Däremot har antalet platser på lärarutbildningen minskat. Hösten 2004 minskade platserna med cirka nio procent jämfört med året innan.

11 procent av nybörjarna på lärarprogrammet hade utländsk bakgrund,¹⁷ vilket kan jämföras med 14 procent med utländsk bakgrund av samtliga högskolenybörjare.

Lsåret 2004/05 examineras den första stora kullen från den nya lärar-examen, då de som började läsåret 2001/02 och har riktat in sig mot yngre åldrar avlägger examen.

Lärarutbildningen behöver både utökas och anpassas

Utvecklingen av antalet lärare som saknar pedagogisk högskoleutbildning har under senare år varit i fokus för skoldebatten. Det finns en samstämmighet bland bedömare av arbetsmarknaden om att det råder en bristsituation, särskilt påtagligt avseende förskollärare, fritidspedagoger och yrkeslärare. Trots denna samstämmighet i bedömningen och trots att dimensioneringen av lärarutbildningen varit otillräcklig under flera år fortsätter antalet nybörjarplatser på lärarutbildningen att minska.

Även Högskoleverket¹⁸ menar att kraftfulla insatser måste vidtas för att öka både antalet och andelen lärare med pedagogisk högskoleutbildning. Ett sätt är enligt verket att öka utbildningsplatserna, ett annat är att genomföra insatser som möjliggör för personer utan lärarutbildning att komplettera sin utbildning – liknande till exempel den särskilda lärarutbildningen SÅL.

Att det finns en potential att komplettera redan befintlig utbildning framgår även av Skolverkets analys av behov och tillgång på lärare. Den visar att många visstidsanställda som ingår i definitionen ”saknar pedagogisk högskoleutbildning” liksom många tillsvidareanställda som inte har fullständig lärarexamen har flerårig högskoleutbildning och en hel del med en utbildningsinriktning mot lärarutbildning/pedagogik. Det rör sig om fler än 8 000 personer.

I två undersökningar¹⁹ från hösten 2004 visar också Statistiska Centralbyrån (SCB) att det finns stora presumtiva grupper som är intresserade att utbilda sig till lärare ävensom stora grupper av utbildade lärare som kan tänka sig att komma tillbaka till skolan och arbeta som lärare.

¹⁷ Utländsk bakgrund = personer födda i Sverige med två utrikes födda föräldrar och personer som själva är utrikes födda. Högskoleverket UF 19 SM 0401, SCB

¹⁸ Arbetsmarknad och högskoleutbildning 2004, Högskoleverket

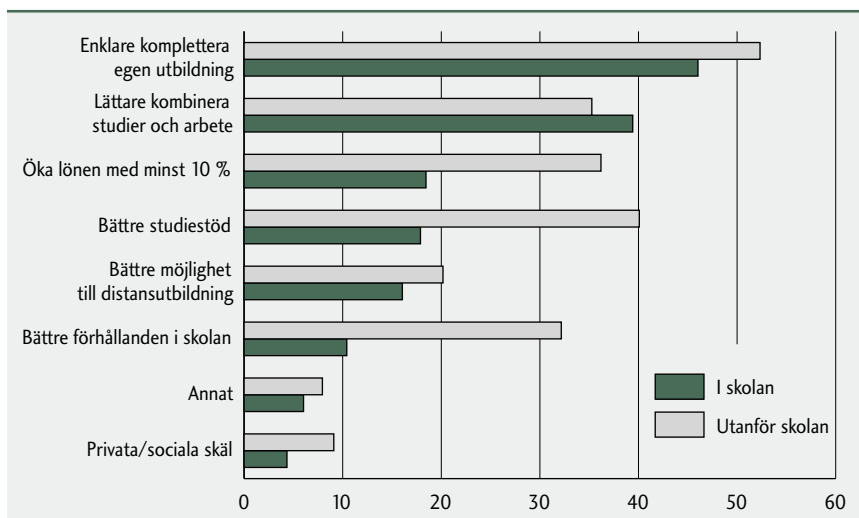
¹⁹ UF 26 SM 0502 Lärarnas arbetsmarknad, UF 26 SM 0501 Lärarförsörjningen 2004, SCB

SCB:s undersökningar visar bland annat att det finns

- 28 000 personer verksamma i skolan som är intresserade att utbilda sig till lärare
- närmare 18 000 lärarutbildade, icke verksamma i skolan, som kan tänka sig söka jobb i skolan (av vilka 2 500 är intresserade att arbeta på deltid eller för kortare punktinsatser; 7 700 kan tänka sig lärarjobb under förutsättning av vissa förändringar och 7 600 utan några krav på förändringar)
- 20 000 icke lärarutbildade men med tidigare lärarerfarenhet som kan tänka sig ett jobb i skolan

Vad som enligt SCB:s enkät krävs för att dessa personer skall överväga att komplettera sin utbildning framgår av figur 27.

Figur 27 Vad som krävs för att överväga att skaffa sig en examen som ger behörighet att undervisa i grund- eller gymnasieskolan. Personer som saknar pedagogisk högskoleexamen och kan tänka sig att komplettera till lärarexamen



Källa SCB

För både dem som finns i skolan idag och dem som inte är i skolan men kan tänka sig att arbeta i skolan är det viktigast att det blir enklare att komplettera den egna utbildningen. Viktigt är också att det blir lättare att kombinera arbete och studier. För dem som är utanför skolan är ett bättre studiestöd också en viktig förutsättning

När det gäller att anpassa utbildningen till behoven är även Högskoleverkets utvärdering under 2004 av den nya lärarutbildningen²⁰ av intresse. I utvärderingen konstateras att det finns en hel del brister men också att det är stora olikheter mellan lärarutbildningarna i landet. Den kritik som Högskoleverket riktar mot lärarutbildningarna rör bland annat brister inom för läraryrket centrala kunskapsområden, undermåliga forskningsresurser, otillräcklig forskningsanknytning samt alltför långtgående frihet för både högskolor och studenter som kan innebära att studenterna inte får adekvat och tillräcklig kompetens. Utvärderingen visar också brister i samverkan mellan högskolorna och kommunerna när det gäller såväl innehåll, utformning som dimensionering av lärarutbildningen. Endast en av tio kommuner tycker att den i hög grad kan påverka utbildningen så att den blir anpassad till de krav som läraryrket i praktiken ställer.

²⁰ Utvärdering av den nya lärarutbildningen vid svenska universitet och högskolor, Högskoleverket

Om skolans resultat

Debatten om skolan, dess resultat och tillförlitligheten i läraarnas betygsättning har fortsatt under året. Med anledning av bland annat kritiken i Högskoleverkets utvärdering av den nya lärarutbildningen har regeringen nyligen beslutat om skärpta krav på lärarutbildningen. I examensordningen ställs det nu striktare krav på lärarstudenterna när det gäller bland annat kunskaper i betygsättning

I ett material²¹ till stöd för bedömning och betygsättning konstaterar Skolverket att likvärdigheten utan tvekan är styrsystemets svåraste fråga. Om kraven för skolan uttrycks i form av mycket preciserade kunskaper som varje elev skall ha tillägnat sig är det lätt att pröva exakt vilka resultat en elev nått. När kunskaperna i stället formuleras som kunskapskvaliteter som kan utvecklas genom studier inom olika kunskapsområden och med olika urval av stoff blir bedömningen betydligt svårare. Om vi vill ha en skola där elever utifrån givna ramar får studera efter behov och intressen och där elever får utveckla sina kunskaper utifrån en mångfald av möjligheter blir konsekvensen enligt Skolverket ett mer krävande system för bedömning.

I Pedagogiska Magasinet 2/05 kommer några kritiska röster mot dagens testresultat och betygssystem till tals. I en avhandling om det målrelaterade betygssystemet ifrågasätter till exempel Bengt Selghed vid högskolan Kristianstad om vårt betygssystem över huvud taget är möjligt att tillämpa enligt intentionerna under de förutsättningar som gäller. Han skriver: "Det hjälper inte att Skolverket och en rad debattörer kräver att Sveriges lärare skall sätta rättvisa och likvärdiga betyg. Det är inte möjligt, eller åtminstone mycket svårt, med betygssystemets nuvarande utformning."

Svein Sjøberg, professor i naturvetenskapens didaktik vid Oslo universitet, har granskat och ifrågasätter de internationella utvärderingarna TIMSS och PISA. Sjøberg menar att dessa undersökningar inte bara skapar krigsrubriker och heta debatter om vinnare och förlorare utan att de också styr skolpolitiken. Han gör bland annat följande analys: I TIMSS försöker man så långt möjligt att jämföra eleverna med deltagarländernas läroplaner. Det innebär att man måste hitta identiska uppgifter för femton länder och samtidigt ligga nära deras läroplaner. Med påföljd att ramverket och uppgifterna för TIMSS kan sägas representera en typ av läroplan som

²¹ Likvärdig bedömning och betygsättning, Skolverket

professionellt sett är väldigt konservativ. TIMSS-uppgifterna är därmed traditionella ämnesuppgifter som kunde ha givits – och delvis också gavs – för sextio år sedan.

PISA har däremot inget med ländernas läroplaner att göra. Uppgifterna skall vara verklighetsnära och så starkt knutna till konkreta, aktuella och reella situationer i dagens moderna samhälle som möjligt. Även i PISA uppstår problemet med att hitta en minsta gemensam nämnare, med tandlösa kompromisser, för att konstruera uppgifter som kan upplevas lika konkreta och verklighetsnära av femtonåringar i Korea, Mexiko, USA och Sverige. PISA är dessutom ett OECD-projekt. Att OECD ser som sitt mål att främja ekonomisk utveckling och öka levnadsstandarden menar Sjöberg till stor del förklarar valet av ämnesområden i PISA-undersökningen.

Med reservation därför för tillförlitligheten i både vårt eget betygssystem och de internationella utvärderingarna bygger vår resultatredovisning ändå på just dessa.

Det vi redovisar i det här avsnittet är resultat från

- Ämnesprov och betygsstatistik
- Forsknings- och utredningsrapporter
- Internationella jämförelser
- Brukar-/medborgarundersökningar

Grundskola

Betygsutvecklingen

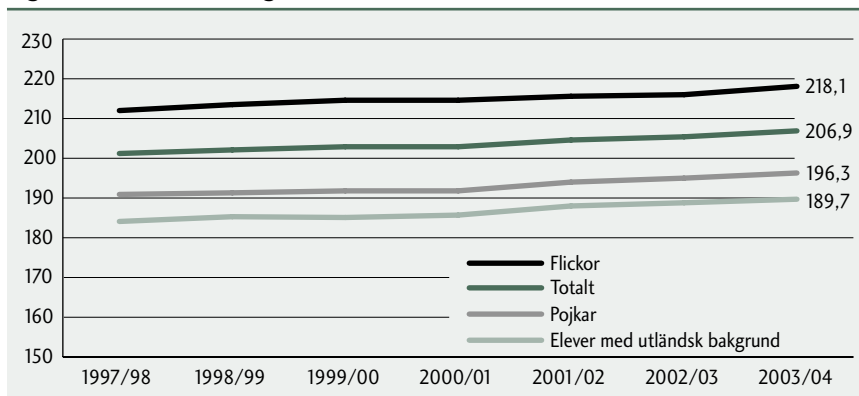
Skolverket samlar varje år in slutbetygen för eleverna i årskurs 9. Enligt det mål- och kunskapsrelaterade betygssystem som infördes läsåret 1997/98 skall elevens kunskaper relateras till angivna mål i kursplanerna.

Av figuren 28 till 33 framgår betygsutvecklingen sedan 1997/98. Siffrorna bygger på Skolverkets analys av betygsutvecklingen mellan 1997/98 och 2002/03²² och Skolverkets senaste betygsredovisning²³. Figuren belyser utvecklingen när det gäller genomsnittligt meritvärde, andelen behöriga till gymnasieskolan och andelen som saknar ämnesbetyg i ett eller flera ämnen. Vi redovisar uppgifter om utvecklingen totalt, för flickor och pojkar samt för elever med utländsk bakgrund. Utvecklingen i kommunala respektive fristående skolor redovisas för sig

²² Slutbetyg från grundskolan våren 2003, PM 2004-02-10, Skolverket

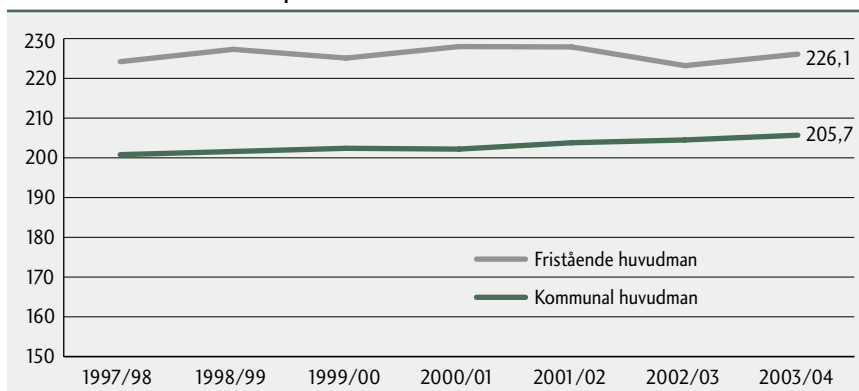
²³ Utbildningsresultat, Riksnivå, Rapport 257, Skolverket

Figur 28 Genomsnittligt meritvärde²⁴ 1997/98–2003/04



Källa: Skolverket

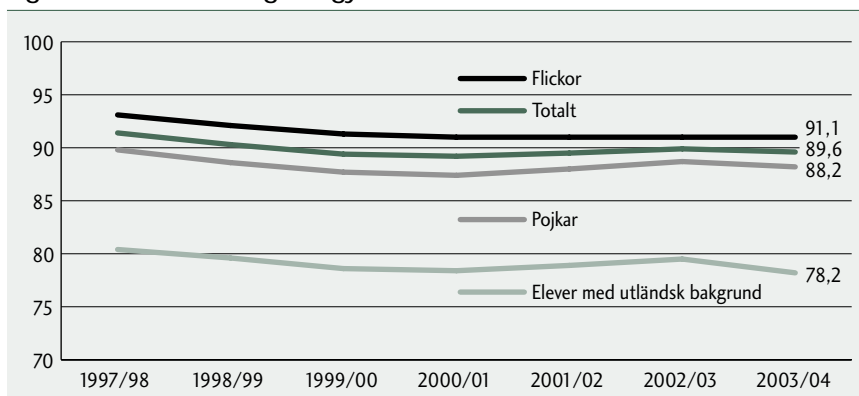
Figur 29 Genomsnittligt meritvärde 1997/87–2003/04 för elever i fristående respektive kommunala skolor



Källa: Skolverket

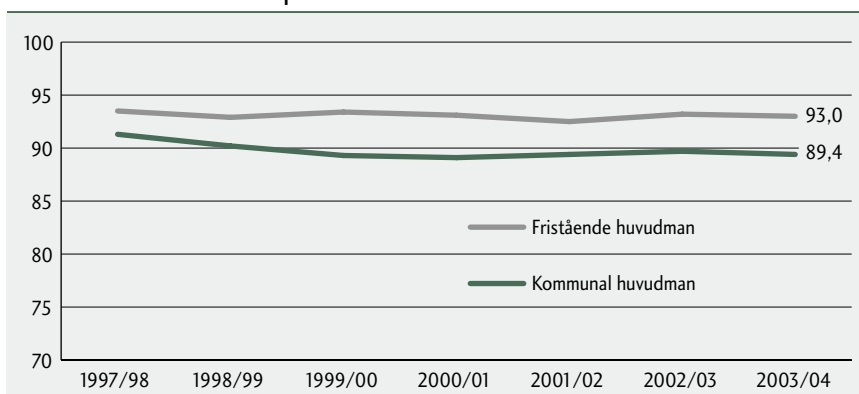
²⁴ Det genomsnittliga meritvärdet är summan av betygsvärdena för de 16 bästa betygen i elevens slutbetyg. Betygsvärdet för G odkänd är 10, Väl godkänd 15 och Mycket väl godkänd 20. Högsta möjliga värdet blir således 320.

Figur 30 Andel behöriga till gymnasieskolan²⁵ 1997/98– 2003/04



Källa: Skolverket

Figur 31 Andel behöriga elever till gymnasieskolan 1997/98– 2003/04 i fristående respektive kommunala skolor

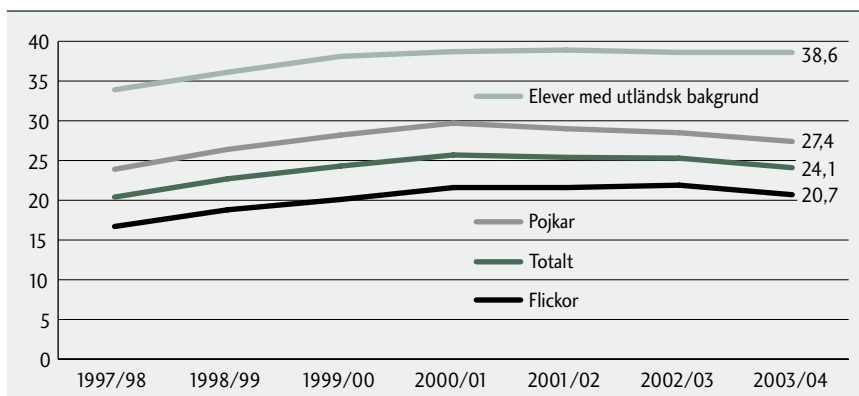


Källa: Skolverket

Sammantaget för figurerna 28–33 visar utvecklingen att meritvärdet har ökat med 1,5 poäng andelen behöriga till gymnasieskolan har minskat med 0,4 procentenheter och andelen elever som saknade ämnesbetyg i ett eller flera ämnen har minskat med 1,2 procentenheter jämfört med året innan. Genomgående har flickor bättre resultat än pojkar, och elever med utländsk bakgrund har sämre resultat än infödda elever.

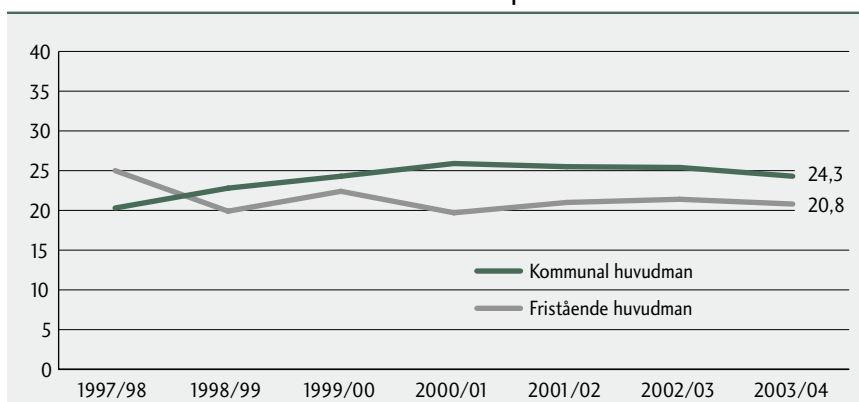
²⁵ För att en elev skall vara behörig att söka till gymnasieskolans nationella och specialutformade program krävs lägst betyget G (Godkänd) i ämnena svenska/svenska som andra språk, engelska och matematik

Figur 32 Andel elever som saknade ämnesbetyg i ett eller flera ämnen 1997/98–2003/04



Källa: Skolverket

Figur 33 Andel elever som saknade ämnesbetyg i ett eller flera ämnen 1997/98–2003/04 i fristående respektive kommunala skolor



Källa: Skolverket

Ämnesprov skolår 9

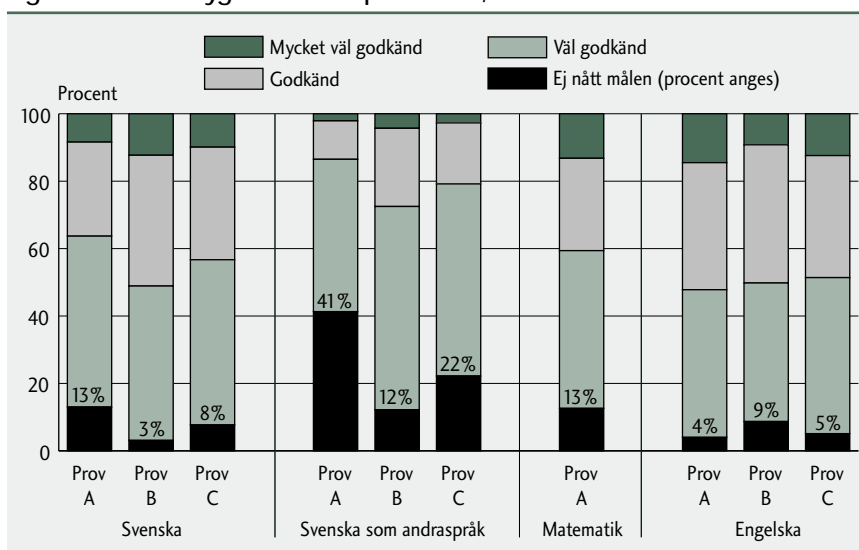
Ämnesproven i svenska/svenska som andraspråk, matematik och engelska för årskurs 9 är obligatoriska och genomfördes för första gången vårterminen 1998. Proven skall konkretisera kursplanens mål och samtidigt vara ett stöd för läraren i betygsättningen och därigenom verka för en likvärdig betygsättning över landet. Resultaten från ämnesproven ger en nationell bild av kunskapsläget hos elever som är i slutet av grundskolan och utgör därmed ett av flera mått på måluppfyllelse i svensk skola. Proven skall vara följ samma mot styrdokumentens mål och kriterier. Förändringar kan

därför ske över tid, vilket ger anledning till viss försiktighet vid jämförelser mellan olika årskullar.

Fr o m vårterminen 2003 samlas resultaten in från samtliga skolor. Resultaten för år 2004²⁶ redovisas i figur 34.

Av figuren framgår att 87, 97 och 92 procent av eleverna uppnått målen – d v s har fått minst provbetyget Godkänd (G) i respektive delprov i svenska. I svenska som andraspråk, som cirka fyra procent av alla elever läser, är motsvarande andelar 59, 88 och 78. I matematikprovet har 87 procent av eleverna uppnått målen. Andelen elever som uppnått målen i engelskans tre delprov är 96, 91 och 95 procent. I två av delproven i svenska och svenska som andraspråk är det färre elever som uppnått målen jämfört med året innan. Även i matematik är andelen som uppnått målen lägre jämfört med året innan. I engelskans muntliga och skriftliga delprov har däremot andelen som uppnått minst G ökat jämfört med året innan.

Figur 34 Provbetyg från ämnesprov i åk 9, år 2004



Källa: Skolverket

Fortfarande går 98 procent vidare till gymnasieskolan

Av de elever som lämnade grundskolan våren 2004 gick 98 procent i gymnasieskolan (inklusive det individuella programmet) följande höst. Det var i stort sett samma andel som under de sju närmast föregående åren. Andelen

²⁶ Resultaten av ämnesproven för skolår 9 år 2004, PM 2005-02-01, Skolverket
Skolverkets pressmeddelande 2005-02-01

varierade mellan kommunerna med som högst 100 procent och som lägst 93 procent. När det gäller hur många av avgångseleverna från årskurs 9 som återfanns på det individuella programmet hösten 2004 varierade andelen mellan kommunerna med som mest 19 procent och som minst 0 procent.

Nationella utvärderingen av grundskolan (NU-03)

NU-03²⁷ är enligt Skolverket den största utvärdering som någonsin gjorts av den svenska grundskolan. Utvärderingen ger en bild av hur grundskolan och elevernas kunskaper och attityder förändrats sedan 1992 då den första nationella utvärderingen av grundskolan genomfördes. Utvärderingar genomfördes också 1995 och 1998. Jämförelser görs med de tidigare undersökningarna där så varit möjligt.

Utvärderingen har gjorts utifrån många fler aspekter än kunskapsutvecklingen i mera snäv bemärkelse. Har läroplanens värdegrundsmål såsom jämställdhet och kritiskt tänkande fått genomslag? Hur har skillnaderna mellan könen förändrats när det gäller kunskaper och attityder? Hur har lärarnas förutsättningar att genomföra sitt arbete förändrats under perioden? Hur uppfattar föräldrarna sina kontakter med skolan?

NU-03 omfattar årskurs 5 och årskurs 9 med tyngdpunkt på årskurs 9. De deltagande eleverna har fått genomföra prov i samtliga av grundskolans ämnen samt ett särskilt prov för att mäta elevernas problemlösande förmåga. I utvärderingen har även använts enkäter och processtudier. Totalt ingick cirka 10 000 elever och 1900 lärare vid 197 skolor. I årskurs 9 genomfördes även en föräldraenkät.

Nedan redovisas några av utvärderingens resultat, och då framför allt sett ur ett elevperspektiv.

God måluppfyllelse:

- Elevernas kunskaper i engelska är mycket goda
- Elevernas kommunikativa förmåga i svenska och engelska är fortsatt god och har i viss avseenden förbättrats (i svenska förbättringar i muntlig kommunikation och i engelska förbättringar i muntlig och skriftlig kommunikation).
- Elevernas förmåga att vara medvetna och kritiska i sina val samt att kritiskt granska och värdera påståenden och förhållanden är god. Konsumentmedvetandet kan betraktas som högt.

²⁷ Nationella utvärderingen av grundskolan 2003 – Sammanfattande rapport, Rapport 250, Skolverket. Grundskolan i blickpunkten – Sammanfattning och slutsatser från Nationella utvärderingen av grundskolan 2003 Skolverkets pressmeddelande 2004-10-28 Svenska elever bra i engelska och problemlösning – men försämringar i läsförståelse, matematik och kemi

- Eleverna visar i praktiska situationer (hem- och konsumentkunskap) och i gruppuppgifter (problemlösande prov) god eller mycket god samarbetsförmåga.
- Elevernas engagemang i och intresse för samhällsfrågor och globala frågor är stort och har ökat sedan 1992.
- De praktiskt-estetiskt inriktade ämnena är för många elever intressanta och lustfyllda. En stor andel önskar också ytterligare tid i dessa ämnen.
- Ämnena idrott och hälsa och hem- och konsumentkunskap värderas högt av eleverna.
- Flera teoretiskt inriktade ämnen upplevs som viktiga. Över 90 procent av eleverna ser det som viktigt att ha bra kunskaper i svenska, engelska, matematik och samhällskunskap. Kunskaper i dessa ämnen ses som betydelsefulla för framtida studier och arbete.

Bristande måluppfyllelse:

- Elevernas läsförmåga i svenska (längre texter) har försämrats, främst bland pojkar.
- Viss försämring av förståelseinriktad läsning i engelska kan noteras.
- Elevernas kunskaper i matematik och kemi har försämrats. Båda ämnena upplevs av eleverna som svåra.
- Elevernas kunskaper i samhällsorienterande ämnen är i många fall fragmentariska och otillräckliga.

Utvärderingen uppmärksammar den ökade kunskapsspridningen inom elevgruppen och de stora könsskillnader som finns med avseende på resultat, attityder och motivation.

När det gäller trivsel och klassrumsmiljö är det enligt utvärderingen en stor majoritet av såväl lärare som elever som anger att de trivs både med varandra och i sin skola. Andelen lärare och elever som svarar att de trivs mycket eller ganska bra på sin skola är cirka 90 respektive 80 procent. Hela 95 procent av lärarna uppger att de trivs mycket eller ganska bra med eleverna medan 75 procent av eleverna menar att de trivs mycket eller ganska bra med lärarna. Sammantaget tycks lärare som grupp trivas bättre i skolan än eleverna, och lärarna trivas bättre med eleverna än eleverna med lärarna. Och mellan 75 procent till 87 procent – lite olika beroende på ämne – instämmer i att de får den hjälp de behöver.

Det innebär samtidigt att cirka en fjärdedel av eleverna inte trivs så väl med sina lärare och att nästan lika många elever inte får den hjälp de anser sig behöva.

När det gäller klassrumsdisciplinen är det ungefär 30–40 procent av eleverna – sett över alla ämnen – som menar att störande oljud och dålig ordning aldrig eller sällan förekommer. Flickor och pojkar har över lag samma uppfattningar i dessa frågor. Endast ett fåtal lärare menar att störande oljud och dålig ordning förekommer vid varje eller de flesta av lektionerna och ger därmed en ljusare bild av klassrumsklimatet än eleverna.

I detta sammanhang hänvisar utvärderingen till PISA 2000 där man presenterade ett "disciplinindex" baserat på elevsvar på fem frågor om störningar i klassrummet. I PISA-undersökningen var Sverige sjätte sämst bland 32 deltagande länder. Utvärderingen påpekar samtidigt att till exempel Finland, som hade de bästa resultaten i PISA 2000, hade ett ännu lägre värde på disciplinindexet än Sverige. Det finns således, som vi har pekat på i tidigare redovisningar av PISA 2000 inte något entydigt samband mellan klassrumsdisciplin och elevresultat när man jämför de olika länderna.

Gymnasieskolan

Gymnasieskolans kursprov

Inom ramen för det nationella provsystemet har kursprov i svenska, matematik och engelska erbjudits gymnasieskolorna och den kommunala vuxenutbildningen varje termin sedan 1995. Fr o m höstterminen 2000 skall kursprovet för svenska B även användas för de elever som läser kursen svenska som andraspråk B. Eleverna förväntas genomföra proven under den termin de avslutar kursen. Kursproven skall bidra till att öka likvärdigheten i betygsättningen över landet.

Resultaten på kursproven för ett urval av gymnasieelever som genomförde kursproven höstterminen 2003 och vårterminen 2004²⁸, framgår av tabell 19. Av de i tabellen redovisade kurserna ingår svenska B och svenska som andraspråk B, matematik A och engelska A som kärnämneskurser i alla nationella program, medan övriga kurser ingår som karaktärsämneskurser i vissa av de studieförberedande programmen. Proven i kärnämneskurserna och i de avslutande kurserna i engelska och matematik på respektive program är obligatoriska för gymnasieskolorna sedan höstterminen 2000.

Av Skolverkets rapport framgår att kvinnor liksom tidigare fått högre betyg än män på samtliga tre delprov i svenska. Resultatfördelningen i matematik A, B och C var ur könssynpunkt reellt jämn. I matematik D var det dock en något högre andel kvinnor som uppnådde minst G. Det är stora skillnader i resultat för elever på olika program. Andelen IG i matematik

²⁸ Gymnasieskolans kursprov läsåret 2003/2004, Dnr 2003:1551

Tabell 19 Andel elever som uppnått minst Godkänd (G) på nationella kursprov läsåret 2003/2004.

Kurs	Delprov	Andel med minst G, %
Svenska B	Tala	94
	Läsa/Skriva	87
	Skriva	90
Matematik A		76
Matematik B		67
Matematik C		79
Matematik D		80
Engelska A	Läsa/Höra	89
	Skriva	85
	Tala	96
Engelska B	Läsa/Höra	92
	Skriva	91
	Tala	98

Källa: Skolverket

A varierade till exempel hösten 2003 mellan 2 procent för elever på naturvetenskapligt program och 51 procent på byggprogrammet.

Färre byter program

Andelen elever som kom in på sitt förstahandsval läsåret 2004/05 var 81 procent, en minskning med 2 procentenheter jämfört med året innan.

Andelen elever som bytte program mellan år 1 och år 2 var 7 procent. Det är en minskning från 8 procent föregående år. Vid fristående skolor hade 5 procent av eleverna bytt studieväg mellan år 1 och år 2.

Andelen elever som avbrutit gymnasieskolan eller gjort ett studieuppehåll efter skolår 1 är oförändrat ungefär 3 procent.

Andelen med slutbetyg ökar

Slutbetyg utfärdas när en elev fått betyg i samtliga kurser i sin studieplan – även om ett eller flera betyg är Icke godkänd. Av alla elever som började i gymnasieskolan hösten 2000 fick 75 procent slutbetyg inom fyra år. Det är en ökning med en procentenhet jämfört med dem som började hösten 1999 (se tabell 20).

1998 infördes krav på minst godkända grundskolebetyg i ämnena svenska, engelska och matematik för att kunna söka till gymnasieskolans nationella program. Elever som inte uppfyller behörighetskraven hänvisas till att komplettera grundskolebetygen på gymnasieskolans individuella program

Tabell 20 Andel elever med slutbetyg inom fyra år av nybörjare i gymnasieskolan 1993–2000, procent

Börjat år	1993	1994	1995	1996	1997	1998	1999	2000
Fullföljt år	1997	1998	1999	2000	2001	2002	2003	2004
Totalt	83	78	76	73	76	73	74	75
Nationella eller specialutformade program	89	83	81	78	80	79	79	81
Kommunala gymnasieskolor exkl. individuellt program					81	79	79	81
Fristående gymnasieskolor exkl. individuellt program					85	81	82	82

Källa: Rapport 257, Skolverket, tabell 4.5A.

för att sedan kunna börja på ett nationellt eller specialutformat program. Det innebär att gymnasietiden för dessa elever ofta förlängs.

Elever på individuella program slutför sina studier i mindre omfattning än elever på nationella och specialutformade program. Av elever som började på individuellt program hösten 2000 hade 20 procent fått slutbetyg inom fyra år, vilket är en ökning med en procentenhet jämfört med elever som började på individuellt program hösten 1999.

Andelen elever som fått slutbetyg inom fyra år varierar mellan kommunerna (där eleverna var folkbokförda) med som lägst 51 procent och som högst 90 procent.

I fristående gymnasieskolor är det 82 procent av eleverna som fått slutbetyg inom fyra år. För en jämförelse med kommunala gymnasieskolor skall detta resultat jämföras med 81 procent som fått slutbetyg i kommunala gymnasieskolor när individuella program frånräknats. Elever på individuella program slutför sina studier i mindre omfattning än elever på nationella och specialutformade program och tar, som vi tidigare redovisat, också längre tid på sig och fristående gymnasieskolor har hittills inte varit berättigade att anordna individuella program.

Att andelen elever med slutbetyg varierar både mellan kommuner och mellan elever i kommunala gymnasieskolor och fristående gymnasieskolor kan till viss del förklaras av skillnader i programutbud. 90 procent av eleverna på naturvetenskapligt program fick slutbetyg inom fyra år. Den lägsta andelen fanns bland elever på industriprogrammet – 68 procent.

Något fler med godkända betyg i

kärnämneskurserna i engelska, matematik och svenska

Av den grupp elever som fick slutbetyg från de naturvetenskapliga, tekniska och samhällsvetenskapliga programmen vårterminen 2004 hade 98 procent

Fler börjar läsa på högskola³²

46 procent av dem som fullföljde gymnasieskolan år 2001 var inom tre år registrerade vid universitet eller högskolor, vilket är en ökning med tre procentenheter jämfört med 2000 års avgångskull. Variationen är stor mellan kommunerna. I 40 kommuner hade mindre än en tredjedel av eleverna folkbokförda i kommunen gått vidare till högskolan tre år efter avslutade gymnasiestudier. Den högsta andelen i en kommun var 73 procent.

Forsknings- och utredningsrapporter

Elever med utländsk bakgrund

I denna upplaga av Aktuellt om skola och barnomsorg redovisar vi liksom i tidigare upplagor betygsresultat från Skolverket som visar att elever med utländsk bakgrund som grupp uppnår sämre resultat i det svenska utbildningssystemet än infödda elever. De utländska elevernas situation har närmare analyserats av Skolverket.³³ Analysen är baserad på de elever som gick ut grundskolan våren 2003. Det avsnitt i Skolverkets rapport som behandlar gymnasieskolan bygger på de elever som gick ut grundskolan våren 1998.³⁴

Analysen bekräftar mönstret att elever med utländsk bakgrund som grupp uppnår sämre resultat än infödda elever. Men undersökningen visar också att elever med utländsk bakgrund har ett klart sämre utgångsläge när det gäller faktorer som föräldrarnas utbildningsnivå och arbetsmarknadsanknytning. De lever också i större utsträckning med endast en vårdnadshavare. Familjens disponibla inkomst är lägre, och de är i högre utsträckning beroende av socialbidrag jämfört med infödda elever. När hänsyn tas till dessa faktorer samt kön försvinner mycket av skillnaderna i resultat mellan elever med respektive utan utländsk bakgrund. Det är bara för gruppen elever som anlänt till Sverige efter den ordinarie skolstarten i Sverige som lägre genomsnittliga betygsresultat kvarstår.

Däremot visar undersökningen inga skillnader när det gäller hemmets engagemang i elevens skolgång eller elevernas självuppfattning och attityd till utbildning.

³² Rapport 259, Skolverket

³³ Elever med utländsk bakgrund, Dnr 75-2004:545 Elever med utländsk bakgrund – En sammanfattande bild, 2005 Skolverket

³⁴ Av de ca 109 000 elever som slutade årskurs 9 våren 2003 hade drygt 85 procent svensk bakgrund, d v s var födda i Sverige med minst en förälder född i Sverige. Totalt var 14,5 procent antingen utlandsfödda eller födda i Sverige med båda föräldrarna födda utomlands.

Analysen visar också att de elever som anlänt till Sverige under grundskoletiden och därmed lyckas sämre när de slutat grundskolan inte hinner ikapp under gymnasieskolan utan snarare halkar efter ännu mer.

Elevernas sämre bakgrundsförutsättningar slår igenom även när man undersökt hur eleverna lyckas i skolor med hög andel elever med utländsk bakgrund jämfört med övriga skolor. Men undersökningen visar också att den samlade utbildningsnivån i skolan har betydelse. En elev med lågutbildade föräldrar kan enligt analysen förväntas uppnå bättre resultat i en skola där många föräldrar har en hög utbildningsnivå, vilket alltså vanligtvis inte är fallet i en skola med hög andel elever med utländsk bakgrund.

Eftersom elever som genomfört hela sin skolgång i det svenska skolsystemet inte når sämre resultat än elever med svensk bakgrund när hänsyn tas till den socioekonomiska bakgrunden, räcker enligt rapporten inte åtgärder som riktas direkt mot eleven utan det krävs dessutom mer övergripande åtgärder som tar hänsyn till hela elevens familjesituation, till exempel åtgärder som främjar integrationen av elevens föräldrar på arbetsmarknaden.

Sent anlända elever

I Skolverkets rapport om elever med utländsk bakgrund konstaterades betydelsen av vistelsetiden i Sverige för elevernas resultat (se föregående avsnitt). Under hösten 2004 redovisade Myndigheten för skolutvecklingen rapport³⁵ vars syfte var att belysa skolsituationen för de elever som kommer till Sverige sent under sin skoltid. Arbetet gjordes inom ramen för regeringens s k mångfaldsuppdrag

För att kunna göra jämförelser av de sent anlända elevernas resultat över tid samt med andra elevgrupper har Skolutvecklingsmyndigheten låtit SCB bearbeta data från Integrationsverkets databas STATIV.³⁶ Det är två grupper som undersökts:

- *Grundskoleelever*: Elever som hade vistats i Sverige cirka 0–4 år när de avslutade grundskolan 2003
- *Gymnasieelever*: Elever som hade vistats i Sverige cirka 0–4 år innan de påbörjat sina gymnasiestudier 1998 och som sedan följts upp efter fem år.

Totalt rör sig antalet sent anlända elever enligt denna definition i både grund- och gymnasieskolan om cirka 6 000 elever. Elever som gått fler

³⁵ Vid sidan av *eller mitt i?* – om undervisningen för sent anlända elever i grund- och gymnasieskolan, Dnr: 2004:282, Myndigheten för skolutveckling

³⁶ Databasen STATIV skiljer sig något åt från den elevdatabas som Skolverket utnyttjar i sin officiella statistik genom att den bygger på befintlig befolkning vid varje kalenderårsskifte och inte på inskrivna elever ett visst läsår. Detta får till följd att en mindre andel elever faller bort. Skillnaderna i resultat är dock enligt rapporten marginella.

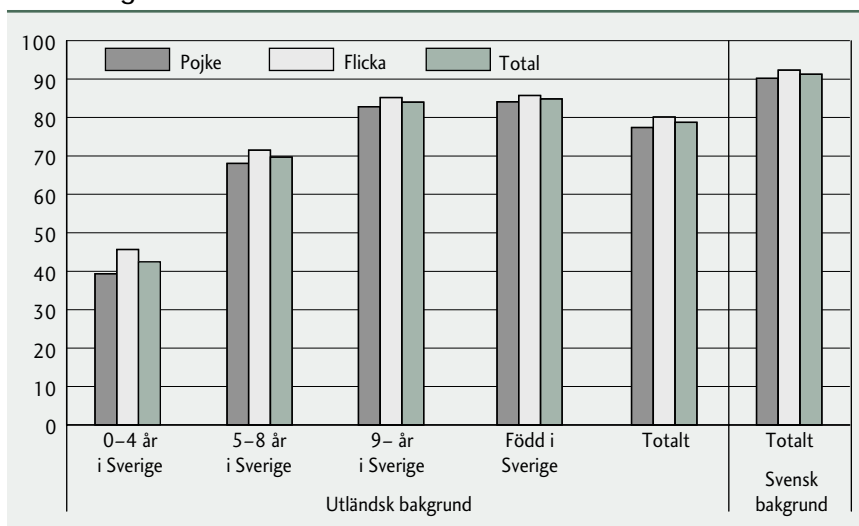
än fyra år i svensk grundskola men som ändå inte har fullständig svensk grundskola är således inte inkluderade i denna siffra.

Våren 2003 gick knappt 16 000 elever med utländsk bakgrund ut grundskolan (14,5 procent av samtliga elever). Av dessa var drygt 10 procent, eller 1 700 elever, sent anlända elever enligt undersökningens definition.

Av de cirka 20 000 elever med utländsk bakgrund som hösten 1998 gick i gymnasieskolans år 1 var 21 procent, eller 4 186 elever, sent anlända elever (max 20 år gamla). Av de sent anlända eleverna var knappt 60 procent nybörjare i gymnasieskolan. Övriga befann sig visserligen i år 1 men hade tidigare gått individuellt program eller gjort en omstart/avbrutit sina studier. Av samtliga 4 186 hade en tredjedel inte gått i svensk grundskola utan börjat direkt i gymnasieskolan.

När det gäller andel elever med behörighet till gymnasieskolan lika väl som elevernas meritvärden och andelen elever som fullföljt sina gymnasiestudier och fått slutbetyg senast efter fem år visar analysen att elevernas resultat stiger i takt med längre vistelsetid. Figur 36 visar ett exempel på detta.

Figur 36 Andel elever behöriga till gymnasieskolan bland avgångna från grundskolan 2002/03



Källa: Integrationsverket

Det framgår att totalresultatet för elever med utländsk bakgrund påverkas tydligt av resultatet för gruppen som inte varit i Sverige mer än 0-4 år. I gruppen sent anlända elever hade 42,5 procent (en ökning sedan året innan)

uppnått behörighet till gymnasieskolan våren 2003 jämfört med drygt 90 procent av eleverna totalt.

Att 42,5 procent av de sent anlända eleverna i grundskolan uppnår behörighet till gymnasieskolan kan naturligtvis – som även framhålls i rapporten – tolkas olika. Jämfört med övriga elever kan andelen förefalla låg. Omvänt kan det tolkas som imponerande att en så stor andel som 42,5 procent på bara några få år lyckas nå denna behörighet.

Rapporten visar också skillnader i resultat beroende på vilka delar av världen eleverna kommit ifrån. Elever födda i Norden utom Sverige klarar sig bäst. Därefter klarar sig elever födda inom "Övriga Europa, USA, Kanada, Australien eller Nya Zeeland" relativt bra. Störst svårigheter har elever, både i grund- och gymnasieskolan, som är födda i kategorin "Övriga världen" (Irak, Iran, Afghanistan, Libanon, Somalia m fl).

På motsvarande sätt uppvisar gruppen sent anlända elever sämre resultat även i gymnasieskolan. Ett exempel är att andelen som fullföljt gymnasieskolan med slutbetyg senast efter fem år, dvs fram till läsåret 2002/03 var 35 procent (en ökning sedan året innan) jämfört med knappt 70 procent för eleverna totalt.

Andelen sent anlända elever som fullföljer sina gymnasiestudier är lägre än andelen som uppnått behörighet från grundskolan. Detta visar att många av de sent anlända eleverna i grundskolan som gått vidare till gymnasieskolan inte klarat sig. Nästan hälften av de sent anlända eleverna som påbörjade gymnasiet 1998 har avbrutit sina studier. De elever som fullföljer sina studier lyckas väl i relation till övriga elever.

När det gäller elevernas psykosociala miljö, trygghet i skolan, hur de upplever kraven och om de får hjälp när de behöver visar Skolutvecklingsmyndighetens undersökning nästan genomgående större svårigheter för gruppen sent anlända elever.

Skolutvecklingsmyndigheten har analyserat elevernas resultat även utifrån ett antal andra faktorer och kunnat konstatera de vanliga sambanden med kön, föräldrarnas utbildningsbakgrund och föräldrarnas sysselsättningsgrad.

Det är däremot enligt rapporten inte lika enkelt att se samband med undervisningens organisering. Drygt 40 procent av de sent anlända eleverna har läst modersmål i grundskolan. Elever som har läst och fått minst betyget Godkänd i modersmålsundervisningen är i högre utsträckning behöriga till gymnasieskolan än de elever som inte erbjudits modersmålsundervisning (eller inte nått målen för den).

64 procent av de sent anlända eleverna har läst svenska som andraspråk. Undersökningen visar att elever som läst svenska som andraspråk och som har fått minst G odkänd i detta ämne i högre utsträckning när behörighet till nationellt program.

Men högst andel med behörighet till gymnasieskolan, 93 procent, uppnår de 28 procent av de sent anlända eleverna som har läst "vanlig" svenska. De elever som integrerats i svenskundervisningen med elever som har svenska som modersmål klarar sig således bäst. Rapporten ställer frågan men ger inte svaret på om det är de duktigaste eleverna som integreras med elever med svenska som modersmål eller om de blir duktiga genom att integreras. Rapporten ger inget entydigt svar på hur språkinläring bäst går till och bör organiseras.

Några internationella jämförelser

PISA 2003

PISA³⁷ är ett OECD-projekt som syftar till att undersöka i vilken grad respektive utbildningssystem bidrar till att femtonåringar, som snart kommer att ha avslutat den obligatoriska skolan, är rustade att möta framtiden. Kan femtonåringar analysera, resonera och föra fram sina tankar och idéer på ett konstruktivt sätt? Stor vikt läggs vid att kunna sätta in kunskaper i ett sammanhang, att förstå processer, tolka och reflektera över information samt förmågan att lösa problem. Kanske viktigast, kommer ungdomarna att kunna fortsätta att lära sig under hela sina fortsatta liv?

Målet i PISA är således inte primärt att utvärdera elevers förmåga att återge faktakunskaper i relation till skolämnen och styrdokument. Målet är i stället att utvärdera hur elever omsätter sina kunskaper i olika sammanhang.

I PISA 2003 var matematik huvudämnet (i PISA 2000 var det läsförståelse och år 2006 kommer huvudämnet att vara naturkunskap). År 2003 ingick också ett fjärde ämne - problemlösning.

41 länder deltog i PISA 2003 varav 30 OECD-länder (Storbritannien redovisas ej på grund av att för få elever deltog). I Sverige deltog 4 624 elever i 185 skolor. I de flesta OECD-länderna sker skolstarten ett år tidigare än i Sverige, vilket innebär att elever i många andra länder som deltagit i PISA-undersökningen gick sitt 10:e skolår jämfört med svenska elever som gick sitt 9:e skolår.

³⁷ Programme for International Student Assessment

Eleverna fick lösa uppgifter från provhäften och besvara en enkät om hembakgrund, undervisning och resurser, hemläxor, skol- och klassrumsatmosfär, skolengagemang och attityder.

Skolledare eller motsvarande fick besvara en enkät om skolans lokalisering, storlek, resurser, skolklimat, ledning etc.

I tabell 21 har vi utifrån Skolverkets redovisning³⁸ av resultaten sammanställt genomsnittspoängen i de olika ämnena och problemlösningssuppgifterna för 29 deltagande OECD-länder i relation till de svenska resultaten.

Av tabellen framgår att Sveriges resultat är bättre än OECD-genomsnittet på alla fyra områden och att genomsnittspoängen för Sverige ligger på samma nivå i läsförståelse och matematiskt kunnande men på en något lägre (dock inte statistiskt säkerställd) nivå i naturvetenskapligt kunnande jämfört med PISA 2000. I de båda delområden i matematik som går att jämföra med PISA 2000 har de svenska resultaten försämrats något.

I rapportens avslutande kommentar menar Skolverket att det finns en antydning i såväl matematik som i naturvetenskap till att Sverige förlorar mark. Flera länder har förbättrat sina resultat i dessa ämnen sedan år 2000, och betydligt färre länder har försämrat resultaten. Med bara två mätpunkter, och med relativt kort tidsbas, är det enligt Skolverket svårt att säga om det är antydning till en reell försämring relativt andra länder eller om statistisk osäkerhet ger en skenbar effekt.

Sverige har i förhållande till OECD-genomsnittet en något lägre andel elever med låga resultat i alla ämnen utom naturvetenskap. I PISA-undersökningen år 2000 hade Sverige färre elever med låga resultat i naturvetenskap än i OECD som helhet. Detta gäller inte för PISA 2003 där andelen svenska elever med låga resultat ligger på OECD-genomsnittet. De duktigaste eleverna i Sverige har samtidigt förbättrat sina resultat. Spridningen i resultat i naturvetenskap har således ökat kraftigt.

Minst skillnad i prestationer *mellan* skolor är det i de nordiska länderna och Polen. Men Sverige är ett av länderna med störst skillnad *inom* skolor. I Sverige är – i internationell jämförelse – sambandet med kön relativt svagt. Sambandet mellan etnicitet och prestation är däremot starkare i Sverige än i något annat OECD-land. Även övriga nordiska länder visar starka samband i detta avseende.

³⁸ PISA 2003–Svenska femtonåringars kunskaper och attityder i ett internationellt perspektiv, Rapport 254, Skolverket. PISA 2003– Svenska femtonåringars kunskaper och attityder i ett internationellt perspektiv – Resultaten i koncentrat, Skolverket. Skolverkets pressmeddelande 2004-12-06 Svenska elevers resultat över OECD-genomsnittet

Tabell 21 PISA 2003. Genomsnittspoäng per land för vart och ett av områdena jämfört med Sveriges resultat

OECD-länder	Läsförståelse Sverige 514 (516)	Matematiskt kunnande Sverige 509 (510)	Naturvetenskapl. kunnande Sverige 506 (512)	Problemlösning Sverige 509
Länder med signifikant bättre resultat än Sverige	Finland, 543 Korea, 534 Kanada, 528 Australien, 525	Finland, 544 Korea, 542 Nederl., 538 Kanada, 532 Japan, 534 Belgien, 529 Schweiz, 527 Australien, 524 N. Zeeland, 523	Finland, 548 Japan, 548 Korea, 538 Australien, 525 Nederl., 524 Tjeckien, 523 Nya Zeeland, 521 Kanada, 519	Korea, 550 Finland, 548 Japa, 547 N. Zeeland, 533 Australien, 530 Kanada, 529 Belgien, 525 Schweiz, 521 Nederl., 520
Länder med ej signifikant skillnad	N. Zeeland, 522 Irland, 515 Nederl., 513 Belgien, 507	Tjeckien, 516 Island, 515 Danmark, 514 Frankrike, 511 Österrike, 506 Irland, 503 Tyskland, 503 Slovakien, 498	Schweiz, 513 Frankrike, 511 Belgien, 509 Irland, 505 Ungern, 503 Tyskland, 502 Polen, 498 Island, 495 Slovakien, 495 Österrike, 491	Frankrike, 519 Danmark, 517 Tjeckien, 516 Tyskland, 513 Österrike, 506 Island, 505 Ungern, 501 Irland, 498
Länder med signifikant sämre resultat än Sverige	Norge, 500 Schweiz, 499 Japan, 498 Polen, 497 Frankrike, 496 USA, 495 Danmark, 492 Island, 492 Tyskland, 491 Österrike, 491 Tjeckien, 489 Ungern, 482 Spanien, 481 Luxemburg, 479 Portugal, 478 Italien, 476 Grekland, 472 Slovakien, 469 Turkiet, 441 Mexiko, 400	USA, 483 Polen, 490 Ungern, 490 Luxemburg, 493 Norge, 495 Spanien, 485 Italien, 466 Portugal, 466 Grekland, 445 Turkiet, 423 Mexiko, 385	USA, 491 Spanien, 487 Italien, 486 Norge, 484 Luxemburg, 483 Grekland, 481 Danmark, 475 Portugal, 468 Turkiet, 434 Mexiko, 405	Luxemburg, 494 Slovakien, 492 Norge, 490 Polen, 487 Spanien, 482 USA, 477 Portugal, 470 Italien, 469 Grekland, 448 Turkiet, 408 Mexiko, 384
OECD medelpoäng	494	500	500	500

Signifikant = Skillnad som inte beror enbart på slump
() poäng i PISA 2000

I PISA 2000 betydde elevens socioekonomiska bakgrund mindre i Sverige än för ett genomsnittligt OECD-land, men i PISA 2003 betyder den ungefär lika mycket i Sverige som för genomsnittet i OECD-länderna.

Liksom i PISA 2000 får elever med utländsk bakgrund sämre resultat än elever med svensk bakgrund, och detta mönster går igen i de flesta OECD-länderna. Om däremot hänsyn tas till den socioekonomiska bakgrunden är det endast elever med utländsk bakgrund som är födda utomlands som presterar på en signifikant lägre nivå jämfört med infödda elever. I Sverige är skillnaden dessutom något större än för ett genomsnittligt OECD-land.

Ingen av de indikatorer som rör skolans belägenhet, huvudmannaskap, storlek eller resurser visar i Sverige något samband med elevernas matematikprestationer. Med några få undantag gäller detta också internationellt.

Resultaten av PISA när det gäller arbetsklimat sammanfattas av Skolverket enligt följande: Svenska elever uttrycker en hög grad av tillhörighet till skolan, de känner sig hemma där och tycker att det är lätt att få vänner i skolan. Jämfört med PISA 2000 är disciplinen i klassrummet enligt de svenska eleverna något bättre 2003 och ligger ungefär som genomsnittet för övriga OECD-länder. Enligt skolledarna går däremot en större andel elever i Sverige i skolor med oro och störande ljud på lektionerna jämfört med vad som uppges av skolledarna i OECD-länderna i genomsnitt. Ett annat mindre positivt resultat är att svenska elever uppges att de oftare kommer för sent till skolan jämfört med sina jämnåriga kamrater i andra OECD-länder. Och det finns enligt rapporten ett klart samband mellan antalet sena ankomster och resultat. Däremot är det enligt Skolverket tveksamt om det föreligger något orsakssamband, eftersom omotiverade och lågpresterande elever troligen också har en större benägenhet att komma för sent.

TIMSS 2003

Femtio länder och regioner har deltagit i Trends in International Mathematics and Science Study (TIMSS 2003) som undersöker kunskaper i matematik och naturorienterade ämnen (NO) hos elever i årskurs 8. Sveriges resultat jämförs i huvudsak med en grupp på 20 länder,³⁹ framförallt medlemmar i OECD och EU. Jämförelser med TIMSS 1995 görs med en grupp på 16 länder⁴⁰ som deltagit i båda undersökningarna och som på ett

³⁹ Singapore, Sydkorea, Japan, Belgien fl, Nederländerna, Estland, Ungern, Lettland, Ryska fed., Slovakien, Australien, USA, Litauen, Sverige, Skottland, Nya Zeeland, Slovenien, Italien, Norge, Cypern

⁴⁰ Singapore, Japan, Sverige, Sydkorea, Ungern, Belgien fl, Slovakien, Ryska fed., Slovenien, USA, Nya Zeeland, Hong Kong, Rumänien, Litauen, Iran, Cypern

godtagbart sätt uppfyllt kraven för urval och deltagande. De svenska eleverna i skolor 8 är något äldre än eleverna i de flesta andra länder eftersom de svenska eleverna är äldre när de börjar skolan.

Förutom att eleverna genomför ett kunskapsprov riktas enkäter till rektorer, lärare och elever. Målsättningen för TIMSS 2003 är att jämföra elevprestationer och beskriva trender med avseende på prestationer och inställning till matematik och naturvetenskapliga ämnen samt att försöka hitta förklaringar till skillnader mellan länderna mot bakgrund av skolans organisation och elevens situation och attityder.

De resultat som redovisas i tabell 22 och i det följande är hämtade ur Skolverkets redovisning av TIMSS 2003⁴¹

Tabell 22. Genomsnittsprestationer i TIMSS 2003 per land i 20-landsgruppen

Länder	Matematik	Naturvetenskap
Singapore	605 +	578 +
Sydkorea	589 +	558 +
Japan	570 +	552 +
Belgien fl.	537 +	516 –
Nederländerna	536 +	536 +
Estland	531 +	552 +
Ungern	529 +	543 +
Lettland	508 –	512 –
Ryska fed.	508 –	514 –
Slovakien	508 –	517
Australien	505 –	527
USA	504 –	527
Litauen	502 –	519
Sverige	499 –	524
Skottland	498 –	512 –
Nya Zeeland	494 –	520
Slovenien	493 –	520
Italien	484 –	491 –
Norge	461 –	494 –
Cypern	459 –	441 –
20-landsgruppens genomsnitt	516	523

+ betyder att resultatet är signifikant bättre än 20-landsgruppens genomsnittsprestation

– betyder att resultatet är signifikant sämre än 20-landsgruppens genomsnittsprestation

⁴¹ TIMSS 2003 – Svenska elevers kunskaper i matematik och naturvetenskap i skolor 8 i ett nationellt och internationellt perspektiv, Rapport 255 Skolverket. En sammanfattning av TIMSS 2003, Skolverket. och naturorienterade ämnen sedan 1995

Försämrade resultat i naturorienterande ämnen

I NO ligger Sveriges resultat på genomsnittsnivån för 20-landsgruppen. I förhållande till 20-landsgruppen är de svenska resultaten i biologi och fysik på en genomsnittsnivå, men i kemi och geovetenskap bättre än genomsnittet. Däremot presterar svenska elever under genomsnittet i miljökunskap. Sveriges resultat i naturvetenskap har försämrats sedan 1995 med 29 poäng. I NO är nedgången störst i Sverige bland de 16 länder som deltog 1995 och 2003.

Större nedgång i matematik

Sveriges resultat i matematik är sämre än 20-landsgenomsnittet. Bland dessa 20 länder hamnar Sverige på fjortonde plats. Det har enligt Skolverket skett en markant försämring för svensk del av matematikresultaten mellan 1995 och 2003. Minskningen, som uppgår till 41 poäng, är den största bland de 16 länder som deltog i båda mätningarna. Svenska elever i årskurs 8 presterar 2003 signifikant sämre än svenska elever i årskurs 7 gjorde 1995. Norge har den näst största nedgången med 37 poäng.

Om medelprestationerna i de olika huvudområdena (aritmetik, algebra, mätningar, geometri och statistik) jämförs visar det sig att geometri och algebra är de områden som drar ned Sveriges resultat. Även i aritmetik är Sveriges resultat sämre än 20-landsgruppens medelvärde. I statistik ligger Sveriges resultat över medelvärdet. Att svenska elever uppvisar förhållandevis svaga resultat i algebra och geometri går enligt Skolverket i linje med att relativt lite tid ägnas åt dessa områden i förhållande till andra länder, åtminstone till och med skolår 8. Varken 2003 eller 1995 var det några könskillnader när det gäller genomsnittsprestationerna i matematik.

Skol- och klassrumsklimatet sämre i Sverige men mindre mobbning

Jämfört med 20-landsgruppen är sen ankomst, skolk och svordomar vanligast bland svenska elever. Andelen elever från skolor där ogiltig frånvaro förekommer minst varje vecka är högst i Sverige. Störningar i klassrummet är vanligast i Sverige och Slovakien. Sverige hör också till de länder där skadegörelse och stöld är förhållandevis vanligt förekommande enligt skolledarna. Däremot anger svenska elever i mindre utsträckning än eleverna i 20-landsgruppen att de utsatts för mobbning eller stöld.

Mindre undervisningstid i matematik och mer enskilt arbete

Av Skolverkets redovisning framgår också att Sverige har förhållandevis lite undervisningstid i matematik. När det gäller undervisningstid i NO är Sverige inte särskilt avvikande, men samtidigt är ländernas uppgifter

svåra att jämföra då undervisningen bedrivs integrerat i vissa länder och som separata ämnen i andra.

Det är vanligare i Sverige än i 20-landsgruppen att eleverna arbetar under lärarens handledning i matematik och NO, men längre genomgångar av läraren är mindre vanliga i Sverige. Läxor och prov är också mindre vanligt förekommande i Sverige.

Mindre fortbildning men något bättre resurser

Den svenska lärarkåren är enligt rapporten mindre erfaren 2003 än 1995 men det finns ingen tydlig indikation på att detta skulle ha samband med resultaten. Av dem som undervisar eleverna har 86 procent genomgått en lärarutbildning vilket är lågt jämfört med andelen fullt behöriga lärare enligt kriterierna som gäller i de övriga länderna i 20-landsgruppen. De svenska lärarna har också i förhållande till 20-landsgruppen fått mindre fortbildning de två senaste åren, åtminstone inom de områden som efterfrågas i enkäten. Enligt skolledarna har man fått mera resurser till NO sedan 1995 Sverige har den näst minsta klasstorleken bland deltagande länder; 21 elever per klass 2003 Endast Belgien (20 elever per klass) har mindre klasser.

Elevernas attityder

Fler svenska elever än 1995 tycker att det är viktigt att vara duktig i matematik, men färre tycker om att lära sig matematik. Och färre elever än 1995 tycker att de behöver vara duktiga i matematik eller NO för att få det jobb de vill ha.

Brukar-/medborgarundersökningar

Förskolan toppar fortfarande Svenskt Kvalitetsindex

Svenskt Kvalitetsindex (SKI)⁴² är ett system för att samla in, analysera och sprida information om kunders förväntningar, upplevd kvalitet och värdering av varor och tjänster. SKI 2004⁴³ är den sjunde omgången av kvalitetsmätningar som redovisas. Resultaten bygger på omfattande telefonintervjuer med ett representativt urval individer som haft direktkontakt med berörd verksamhet mellan 3 och 12 månader före intervjutillfället. När det gäller utbildningssektorn har intervjuer genomförts med föräldrar

⁴² Svenskt Kvalitetsindex drivs inom ramen för ett konsortium bestående av SIQ (Institutet för Kvalitetsutveckling), SCB (Statistiska Centralbyrån) samt de två forskningsinstitutionerna HHS (Handelshögskolan i Stockholm) och CTF (Centrum för tjänsteforskning vid Karlstads universitet).

⁴³ www.kvalitetsindex.org

(förskola och grundskola) till elever respektive de studerande själv (gymnasieskola).

Resultaten för utbildningssektorn år 2004 redovisas i tabell 23. Nöjdheten med barnomsorgen bland föräldrar har enligt SKI minskat marginellt jämfört med resultaten för år 2003, men förskolan får fortfarande högst betyg av alla områden som mätts inom SKI. Nöjdheten i grundskolan ligger på ungefär samma nivå som året innan. Eleverna i gymnasieskolan ger sin skola högre betyg än året innan.

Tabell 23 Andel brukare som är nöjda med samhällsservicen, i procent

Utbildning	1998	1999	2000	2001	2002	2003	2004
Förskola	71	70	70	75	75	75	74
Grundskola	59	59	59	60	67	64	65
Gymnasieskola						65	68

Källa: www.kvalitetsindex.org

Inom såväl förskolan som skolväsendet erhåller de "privata" alternativen (föräldrakooperativ, fristående skolor etc) något högre betyg än de som drivs i kommunal regi. SKI framhåller dock att andelen elever i "privata" alternativ är låg och osäkerheten därmed stor.

Yngre elevers attityder till skolan

Skolverket har under det senaste decenniet regelbundet genomfört attitydundersökningar bland grundskoleelever i årskurs 7-9 och gymnasieelever samt bland lärare, skolbarnsföräldrar och allmänhet. Några resultat från 2003 års Attityder till skolan-undersökning har vi redovisat i *Aktuellt om skola och barnomsorg 2004*. För att få en bild av yngre elevers syn på och upplevelse av skolan samt för att kunna jämföra yngre och äldre elevers attityder till skolan utökade Skolverket den senaste enkätundersökningen till att omfatta även elever i årskurs 4-6 i grundskolan. I det följande redovisas några resultat från Skolverkets rapport⁴⁴ med avseende på de yngre elevernas attityder:

Drygt 2 800 elever i årskurs 4-6 deltog i undersökningen som genomfördes under hösten 2003.

Som framgår av tabell 24 är det mer än 80 procent av eleverna som trivs bra i skolan de går i och tycker att det de gör i skolan för det mesta är roligt. Nästan lika många, cirka 75 procent, bryr sig mycket om sitt skol-

⁴⁴ Yngre elevers attityder till skolan 2003- Hur elever i årskurs 4-6 upplever skolan, Rapport 253, 2004, Skolverket. Skolverkets pressmeddelande 2004-12-09

arbete. Flickorna är mer positiva till skolan och skolarbetet än pojkarna. Även bland de äldre eleverna i Attityder till skolan-undersökningen 2003 d v s elever i årskurs 7-9, var majoriteten av eleverna positivt inställda till skolan och skolarbetet. Däremot var könsskillnaden inte lika tydlig bland de äldre eleverna.

Tabell 24 Andel elever i procent som har svarat att de trivs bra respektive att det de gör i skolan för det mesta är roligt, fördelat på kön

	Flicka	Pojke
Trivs bra i skolan de går i	87	80
Trivs bra med skolarbetet	76	67
Tycker att det de gör i skolan för det mesta är roligt	88	77
Bryr sig mycket om sitt skolarbete	80	68

Mer än 80 procent av de yngre eleverna trivs dessutom bra med sina lärare, anser att de blir rättvist och väl behandlade av sina lärare och upplever att de flesta lärare verkligen bryr sig om eleverna. Undersökningen visar att det genomgående är en större andel elever i årskurs 4 än i årskurs 6 som är positivt inställda till skolan och till lärarna.

91 procent av eleverna tycker att alla eller de flesta lärare undervisar bra. Mellan 74 och 81 procent av eleverna upplever att de får hjälp av sin lärare när de behöver det. Färre tycker att de får uppmuntran och beröm för sitt skolarbete av sin lärare (se tabell 25).

Tabell 25 Andel elever i procent som har svarat "ofta" på nedanstående frågor i enkäten, fördelat på årskurs

	Årskurs 4	Årskurs 5	Årskurs 6
Brukar du få hjälp av din lärare när du behöver det?	81	74	74
Tycker du att din lärare stödjer och uppmuntrar dig?	66	59	51
Brukar du få beröm av din lärare för Skolarbete?	43	42	37

62 procent av eleverna upplever att de enbart ibland eller mer sällan har arbetsro i skolan. 38 procent upplever att det nästan alltid är arbetsro. 76 procent av eleverna upplever att det bara ibland eller mer sällan är lugnt i klassrummet på lektionerna, medan 24 procent upplever att det nästan alltid är lugnt.

Ungefär 18 procent av eleverna känner sig stressade i skolan varje dag eller flera gånger i veckan. Jämförelser med äldre elever i årskurs 7-9 och i gymnasieskolan visar att det är betydligt vanligare att äldre elever och i synnerhet äldre flickor och kvinnor känner sig stressade i skolan. Flera av de elever som känner sig stressade kopplar dessa känslor till brist på tid – till att ta sig från en lektion till en annan, till att hinna äta lunch och till att göra läxor. Av rapporten framgår också att proven, aktiviteter utanför skolan, och skolval inför årskurs 7 kan innebära stressmoment.

Fler än 90 procent av eleverna känner sig alltid eller oftast trygga i skolan och är aldrig rädda på rasterna eller på väg till eller från skolan. Men 17 procent är rädda för en eller flera elever på skolan och 12 procent är rädda för en eller flera lärare. Fyra procent känner sig mobbade av andra elever och en procent känner sig mobbade av sin lärare. Jämfört med äldre elever är det fler bland de yngre eleverna som känner sig rädda för och mobbade av andra elever.

Eleverna har också fått svara på frågor om hur mycket de får vara med och bestämma om olika saker. En slutsats i rapporten är att ju oftare eleverna upplever att de får vara med och bestämma om en viss sak i skolan, desto vanligare är det att de bedömer denna sak som bra. I den grupp elever som upplever att de ofta får vara med och bestämma hur de skall arbeta med olika uppgifter anser 96 procent att arbetsätten är bra i alla eller i de flesta ämnen. I den grupp elever som upplever att de aldrig får vara med och bestämma om arbetsätten är motsvarande andel 79 procent. De elever som anser att de får vara med och bestämma om arbetsätten i skolan tycker dessutom att de kan arbeta i den takt som passar just dem.

Stort förtroende för lärare i grundskolan

SOM-Institutet⁴⁵ genomför årligen sedan 1986 undersökningar om vanor och åsikter i befolkningen. En av SOM-institutets längsta tidsserier är mätningen av svenskarnas förtroende för olika samhällsinstitutioner. En postenkät går ut till ett slumpmässigt urval av den svenska befolkningen. Från och med 2000 års undersökning är åldersintervallet 15-85 år. Undersökningen 2004⁴⁶ omfattar 20 samhällsinstitutioner.⁴⁷ Vid en rangordning

⁴⁵ SOM-Institutet (Samhälle Opinion Massmedia) drivs i samarbete mellan Statsvetenskapliga institutionen, Institutionen för journalistik och masskommunikation och Förvaltningshögskolan vid Göteborgs universitet

⁴⁶ Undersökningen redovisas i *Lyckan kommer, lyckan går*, SOM-Institutet, Göteborgs universitet

⁴⁷ Sjukvården, universiteten, polisen, grundskolan, FN, domstolarna, riksdagen, kungahuset, försvaret, EU-kommissionen, Europaparlamentet, Svenska kyrkan, radio/TV, bankerna, dagspressen, regeringen, kommunstyrelserna, storföretagen, partierna och facket

efter andelen som har mycket stort eller ganska stort förtroende för institutionen kommer grundskolan på femte plats.

I ett balansmått har Institutet vägt in både andelen högt förtroende och andelen lågt förtroende (andelen högt förtroende minus andelen lågt förtroende). Även mätt på det sättet ligger grundskolan på femte plats. För 11 av institutionerna har man kunnat följa förtroendeförändringarna på grundval av balansmättet under perioden 1986-2004. SOM-institutet konstaterar att alla institutioner – med ett undantag – har tappat i förtroende hos medborgarna sedan slutet på 1980-talet. Undantaget är grundskolan.

SOM-institutet har också undersökt om det finns skillnader i medborgarnas förtroende när det gäller själva verksamheten och den personal som representerar den. Enligt undersökningen går förtroende för verksamhet och personal ofta hand i hand. De skillnader som finns visar att lärare i grundskolan tillhör de fyra yrkeskategorier där förtroendet för själva personalen är större än förtroendet för verksamheten i sig.

Källor

- Utbildningsresultat – Riksnivå, Del 1, 2005, Rapport 257, Skolverket
- Barn, elever och personal – Riksnivå, Del 2, 2005, Rapport 260, Skolverket
- Barn, elever, personal och utbildningsresultat 2005– Kommunal nivå, Del 1, 2005, Rapport 259, Skolverket
- Behov av och tillgång på pedagogisk personal – Skolverkets bedömning 2004, Skolverket
- Lärare inom förskola, skola och vuxenutbildning. Prognos över behov av och tillgång på lärare perioden 2005-2019, Skolverket
- Resultaten av ämnesproven för skolår 9 år 2004, PM 2005-02-01, Skolverket
- Pressmeddelande 2005-02-01, Ämnesprov år 9 2004
- Slutbetyg från grundskolan våren 2003, PM 2004-02-10, Skolverket
- Gymnasieskolans kursprov läsåret 2003/2004, Dnr 2003, Skolverket
- Likvärdig bedömning och betygssättning, Skolverket
- Nationella utvärderingen av grundskolan 2003 – Sammanfattande rapport, Rapport 250, Skolverket
- Grundskolan i blickpunkten – Sammanfattning och slutsatser från Nationella utvärderingen av grundskolan 2003, Skolverket
- Skolverkets pressmeddelande 2004-10-28, Svenska elever bra i engelska och problemlösning – men försämringar i läsförståelse, matematik och kemi
- Elever med utländsk bakgrund, Dnr 75 2004:545, Skolverket
- Elever med utländsk bakgrund – En sammanfattande bild, 2005, Skolverket
- PISA 2003– Svenska femtonåringars kunskaper och attityder i ett internationellt perspektiv, Rapport 254, Skolverket
- PISA 2003– Svenska femtonåringars kunskaper och attityder i ett internationellt perspektiv – Resultaten i koncentrat, Skolverket
- Skolverkets pressmeddelande 2004-12-06, Svenska elevers resultat över OECD-genomsnittet

- TIMSS 2003 – Svenska elevers kunskaper i matematik och naturvetenskap i skolor 8 i ett nationellt och internationellt perspektiv, Rapport 255, Skolverket
- En sammanfattning av TIMSS 2003, Skolverket
- Skolverkets pressmeddelande 2004-12-13 Svenska elever har försämrat sina resultat i matematik och naturorienterade ämnen sedan 1995
- Yngre elevers attityder till skolan 2003 – Hur elever i årskurs 4-6 upplever skolan, Rapport 256, 2004, Skolverket
- Skolverkets pressmeddelande 2004-12-09 Mer än varannan 10-12-åring saknar arbetsro i skolan
- Vid sidan av eller mitt i? – om undervisningen för sent anlända elever i grund- och gymnasieskolan, Dnr: 2004:282, Myndigheten för skolutveckling
- www.kvalitetsindex.org
- Lyckan kommer, lyckan går, SOM-Institutet, Göteborgs universitet
- Statens bidrag för att anställa mer personal i skolor och fritidshem, RIR 2005:9, Riksrevisionen
- Årsredovisning 2005, Högskoleverket
- Utvärdering av den nya lärutbildningen vid svenska universitet och högskolor, Högskoleverket
- Universitet och högskolor, studenter och examina i grundutbildningen 2003/04, UF20 SM0501, SCB
- Lärarnas arbetsmarknad, UF 26 SM 0502, SCB
- Lärarförsörjningen 2004, UF 26 SM 0501, SCB
- Kommunernas räkenskapsammandrag 2004, SCB
- Kommunernas hushållning med resurser 2002 och 2003, SCB
- Sveriges Kommuner och Landsting, personalstatistik 2004
- Pedagogiska Magasinet 2/05

Aktuellt om skola och barnomsorg

Denna skrift finns som pdf-fil på www.skl.se

Skriften kan beställas från:

www.skl.se

Tel 020-31 32 30

Fax 020-31 32 40

Pris:

1–4 ex 75 kr/st

5–9 ex 50 kr/st

10 ex eller fler 25 kr/st.

Moms, porto och
expeditionsavgift tillkommer

ISBN 91-7164-068-1



**Sveriges
Kommuner
och Landsting**

118 82 Stockholm, Besök Hornsgatan 20

Tfn 08-452 70 00, Fax 08-452 70 50

info@skl.se, www.skl.se

Svenska Kommunförbundet och Landstingsförbundet i samverkan