

Aktuellt om skola och barnomsorg



 SVENSKA
KOMMUNFÖRBUNDET

© Svenska Kommunförbundet

Augusti 2002

Upplaga: 5 000 ex

Tryck: Get AB, Stockholm

Produktion: Ordförandet, 08-19 01 33

Förord

På Svenska Kommunförbundet följer vi kontinuerligt de inlägg, rapporter och utredningar kring skolan som presenteras, nationellt såväl som internationellt. I föreliggande skrift ger vi för femte året i rad en aktuell bild av skolan inför skolstarten genom att kortfattat redovisa valda delar ur det material som presenterats under det senaste året. I huvudsak omfattar presentationen grundskole- och gymnasienivån. I årets upplaga redovisar vi också motsvarande fakta inom barnomsorgen. Skriften vänder sig till alla som i sitt arbete, i sitt politiska uppdrag eller av andra skäl är intresserade av att följa och delta i diskussionen om skolans utveckling.

Skriften är en sammanställning av uppgifter hämtade framför allt från officiell statistik inom SCB, Skolverket och Svenska Kommunförbundet. Vi kan i årets upplaga redovisa färskare statistik när det gäller kostnader än vi har kunnat i tidigare upplagor.

Skriften har utarbetats inom Svenska Kommunförbundets skolsektion med Heidrun Kellner som huvudansvarig. Underlag och bidrag till de olika avsnitten har lämnats av Ulla Gummeson vid skolsektionen, Marcus Holmberg och Signild Östgren vid finanssektionen och Eva Palmheden Kalms vid utredningssektionen.

Stockholm i augusti 2002

Louise Fernstedt

Innehåll

Några reflektioner	4
Några basdata	8
Barn/elever	10
<i>Barnomsorg</i>	<i>10</i>
<i>Förskoleklass</i>	<i>14</i>
<i>Grundskola</i>	<i>14</i>
<i>Gymnasieskola</i>	<i>17</i>
<i>Särskola</i>	<i>20</i>
Personal	21
<i>Personal i kommunal barnomsorg</i>	<i>21</i>
<i>Personal i kommunala skolor</i>	<i>22</i>
<i>Personal i fristående skolor</i>	<i>24</i>
<i>Personaltäthet</i>	<i>25</i>
<i>Personalens löner</i>	<i>27</i>
Om resurserna i skola och barnomsorg	29
Ekonomi	29
<i>En ekonomisk tillbakablick</i>	<i>29</i>
<i>Kommunernas bokslut 2001</i>	<i>30</i>
<i>Barnomsorgen</i>	<i>33</i>
<i>Förskolans ökade resurser går till höjda löner och priser</i>	<i>34</i>
<i>Kostnaden för familjedaghem fortsätter att minska</i>	<i>34</i>
<i>Mer resurser till fritidshemsverksamheten</i>	<i>34</i>
<i>Barnomsorg i enskild regi ökar något</i>	<i>34</i>
<i>Föräldraavgifterna finansierar allt mindre</i>	<i>35</i>
<i>Skolan</i>	<i>35</i>
<i>Mer resurser till förskoleklass</i>	<i>37</i>
<i>Mer resurser går till grundskolan</i>	<i>37</i>
<i>Undervisningen står för hälften av den kommunala grundskolan</i>	<i>37</i>
<i>Fristående grundskolors elevkostnad är högre än kommunala</i>	<i>38</i>
<i>Mer resurser till gymnasieskolan</i>	<i>38</i>
<i>Den kommunala gymnasieskolans elevkostnad har ökat</i>	<i>40</i>
<i>Fristående gymnasieskolors kostnader är oförändrade</i>	<i>40</i>
<i>Resurserna till elevvården ökar</i>	<i>42</i>
<i>Mer resurser till särskolan</i>	<i>42</i>

Personalen	43
Stora rekryteringsbehov av förskollärare och lärare	43
Allt färre äldre lämnar i förtid	46
Sysselsättningsgraden är hög.....	47
Fortfarande fler sökande än platser vid lärarutbildningen.....	48
Andelen examinerade minskar	48
Färre gymnasister planerar för lärarutbildning	50
Stort intresse för SÄL-utbildningen	51
Personalens utbildningsbakgrund.....	51
Sjukfrånvaron fortfarande oacceptabel.....	54
Om skolans och barnomsorgens resultat	55
Kvalificerade lärare viktigast för resultat.....	55
Grundskola	56
Något bättre resultat i ämnesproven i nian	56
Andelen som saknar betyg i ett eller flera ämnen fortsatte att öka	57
Genomsnittligt meritvärde oförändrat	58
Andelen behöriga till gymnasieskolan i stort sett oförändrad	59
97 procent gick vidare till gymnasieskolan	59
Gymnasieskolan	60
Allt fler kommer in på sitt förstahandsval	60
Andelen elever som fullföljer inom fyra år ökade	60
Fler får G i kärnämneskurserna engelska, matematik och svenska	61
Andelen elever med grundläggande behörighet till universitet och högskola har ökat.	61
Internationella jämförelser	62
Svenska elever duktiga i internationell studie	62
Svensk förskoleverksamhet får högt betyg i internationell jämförelse.....	68
Sverige bäst i studie om livslångt lärande	69
Ungdomars demokratiska kompetens bra i Sverige.....	70
Medborgar/brukarundersökningar	70
Svenskt Kvalitetsindex ger förskolan högt betyg	70
Medborgarna nöjdast med förskolan i Statskontorets undersökning	73
Källor	76

Några reflektioner

Resurserna till skolan och barnomsorgen fortsätter att öka både totalt och per elev. Mellan år 2000 och år 2001 ökade kommunerna resurserna till skola och barnomsorg med åtta miljarder. Sedan 1998 är ökningen sammantaget 19 miljarder

Ekonomiska resurser är en nödvändig men inte tillräcklig förutsättning för en väl fungerande verksamhet. De ekonomiska resurserna måste kunna omsättas i praktisk verksamhet. I två färska, av varandra oberoende, forskningsstudier om sambandet mellan olika former av resurser och pedagogiska resultat dras slutsatsen att en hög lärarkompetens är den enskilt viktigaste faktorn för att elever skall lyckas i förskolan och skolan. En kanske i och för sig inte särskilt överraskande slutsats. Mot bakgrund av de senaste årens debatt kring sambanden mellan skolans yttre förutsättningar och verksamhetens resultat är det dock värdefullt att forskningsbaserade studier nu kunnat belägga ett så markant samband mellan graden av skicklighet hos lärarna och måluppfyllelsen hos eleverna. I en av studierna går man t o m så långt att man menar att en minskning av klasstorleken utan tillgång till kvalificerade lärare kan leda till försämrade snarare än förbättrade resultat.

Det är mot den bakgrunden anmärkningsvärt att staten via specialdestinerade statsbidrag nu signalerar att det är volymen anställda som skall öka, inte nödvändigtvis kompetensen hos de anställda. Särskilt anmärkningsvärt är det att staten tar både dagens och den förestående stora lärarbristen på så ringa allvar. Trots att lagstiftningen i princip förbjuder kommunerna att anställa annat än utbildade lärare och trots att detta krav nu också införts för lärare vid fristående skolor har man inte dimensionerat utbildningsplatserna vid lärarutbildningarna så att de tillnärmelsevis kommer att räcka för att tillgodose behovet.

När det gäller förskolläraryrket är situationen än mer oacceptabel. Under hela 1990-talet har regeringen, med stöd av prognoser från SCB, minskat förskolläraryrket. Trots att det inte saknats sökande till utbildningarna. Som en följd av detta har antalet avlagda examina bland förskollärare och fritidspedagoger i hela landet under perioden 1993–2000 minskat från 4 268 till 1 702, dvs mer än en halvering! Det var först i budgetpropositionen 2002 som man verkade förstå att det faktiskt är en både rådande och förestående

brist på förskollärare och uttalade att "...antalet examinerade med inriktning mot framtidens förskola och med inriktning mot tidigare år bör öka."

Också Skolverket hävdar nu att det inte är någon tvekan om att nuvarande antal platser på lärarutbildningen är för lågt. Verket bedömer att det behöver rekryteras mer än 70 000 lärare i skola och barnomsorg fram till 2005. Med en beräknad tillgång om 33 000 examinerade lärare fram till 2005 menar verket att det kommer att bli mycket svårt att genom rekrytering av nyutbildade lärare ersätta den personal som slutar p g a pension och dessutom klara den personalförstärkning som regeringen avsatt pengar till. Verket drar också slutsatsen att det på kort sikt inte är realistiskt att öka lärarutbildningen i tillräcklig omfattning.

För att kommunerna skall lyckas med sitt uppdrag är det därför nu högst angeläget att också andra strategier att lösa lärarbristen skyndsamt kommer fram. I det avseendet blir det viktigt att de 70 mnkr som regeringen nu avsatt för valideringsinsatser kommer till praktisk användning i detta arbete.

Kunskapsmässigt står vi oss fortfarande väl jämfört med omvärlden. Under året har det s k PISA-projektet redovisats. I PISA-projektet jämförs 27 OECD-länders resultat med avseende på i vilken grad respektive lands utbildningssystem bidrar till att femtonåringar, som snart kommer att ha avslutat den obligatoriska skolan, är rustade att möta framtiden. Den hittillsvarande mediarapporteringen kring detta projekt har nästan uteslutande fokuserat på svenska skolors "stökighet" medan de positiva resultaten tyvärr uppmärksammas jämförelsevis lite trots att Sveriges resultat är bättre än OECD-genomsnittet. Endast tre länder har signifikant bättre resultat än Sverige i läsförståelse. Också i matematiskt och naturvetenskapligt kunnande ligger de svenska resultaten över genomsnittet. Trots både färre undervisningstimmar och dålig disciplin uppnår vi alltså goda resultat.

Också mätt mot våra egna högt ställda nationella mål verkar målpuffyllelsen öka – åtminstone bland de elever som lämnar gymnasieskolan.

Av två under året genomförda studier framgår också att både brukare och medborgare är nöjda med skolan och barnomsorgen. I årets stora kvalitetsgranskning av den offentliga sektorn som gjorts av Svenskt Kvalitetsindex konstateras bl a att daghemmen som grupp lyckas uppfylla mycket högt ställda förväntningar och att den svenska grundskolan är långt bättre än sitt rykte.

För att en god ekonomi skall kunna omsättas till en bra och effektiv verksamhet krävs att det också finns klara spelregler mellan stat och kommun och ett rimligt handlingsutrymme för de lokala aktörerna.

Våra prognoser förutspår att antalet barn i förskolan under perioden 2001–2010 kommer att öka med 70 000. Efterfrågan på förskola kommer att öka

främst till följd av reformerna om allmän förskola för fyra- och femåringar, rätt till barnomsorg för barn till arbetslösa och föräldralediga föräldrar samt maxtaxan. Antalet barn i grundskoleåldern kommer under samma period att sjunka med ca 200 000 barn, medan antalet unga i gymnasieåldern kommer att öka med ca 100 000 fram till 2008 för att därefter minska något. Dessa förändringar i befolkningsammansättningen kommer att ställa betydande krav på omstruktureringar i de kommunala verksamheterna. Bl a handlar det om att omfördela resurser mellan utbildningens olika verksamheter, främst från de billigare årskurserna i grundskolan till gymnasieskolans dyrare, en ekvation som för att lyckas förutsätter fortsatta effektiviseringar och omprioriteringar.

När kommunerna därmed nu står inför ett läge av nya utmaningar som kräver en mångfald olika lokala lösningar lanseras ett nytt statligt bidrag, de sk ”Wärnerssonpengarna”, som genom sin konstruktion i princip förhindrar all fortsatt effektivisering under fem år. Också de kommuner som redan använt egna resurstillskott för att satsa på mer personal i förskoleklass, skolbarnsomsorg och/eller skolan och som skulle välkomna ett nytt statsbidrag för andra behövliga satsningar tvingas anställa ännu mer personal inom de nämnda verksamheterna om man vill ha del av statsbidraget. De eventuella effektiviseringar som behöver göras för att hålla den samlade ekonomin i balans, vilket ju också är ett krav från staten, måste därför göras någon annanstans, t ex inom äldre- och handikappomsorgen eller förskolan. Den här typen av statsbidrag leder dessutom till att kommunernas kostnader automatiskt kommer att öka, eftersom framtida löneökningar inte inryms i statsbidraget.

Också den, utifrån mycket vällovliga familjepolitiska syften, genomförda maxtaxan försvårar en effektiv resursanvändning i kommunerna. Kommunförbundet har länge hävdad att statsbidragen för maxtaxan inte räcker för att finansiera kommunernas kostnader, därför att bidragen inte tar hänsyn till att efterfrågan på barnomsorg och vistelsetidernas längd kommer att öka som en följd av reformen. En första uppföljning av maxtaxan under hösten 2001 och våren 2002 har bekräftat att så är fallet. Fler uppföljningar kommer att ske hos oss såväl som hos Skolverket, med stöd av vilka en ny diskussion med staten om finansieringen kommer att ske. Till detta kommer att maxtaxan som system försvårar kommunernas möjligheter att styra verksamheten kostnadseffektivt. Inte för att avgiftsbortfallet blir ett stort avbräck för kommunerna, eftersom detta avbräck ju är tänkt att bli kompenserat med ett riktat statsbidrag. Utan därför att kommunerna hittills i ökande grad konstruerat sina avgiftssystem så att de fått en styrande effekt på barnens närvaro och därmed på själva kostnaden. Genom att via avgiftsreduceringar begränsa barnens närvaro har kommunen kunnat nå en bättre balans mellan tillgång och

efterfrågan. Med maxtaxan försvinner denna möjlighet till styrning. Och kommunerna tappar ännu ett instrument för att styra verksamheten på ett kostnadseffektivt sätt.

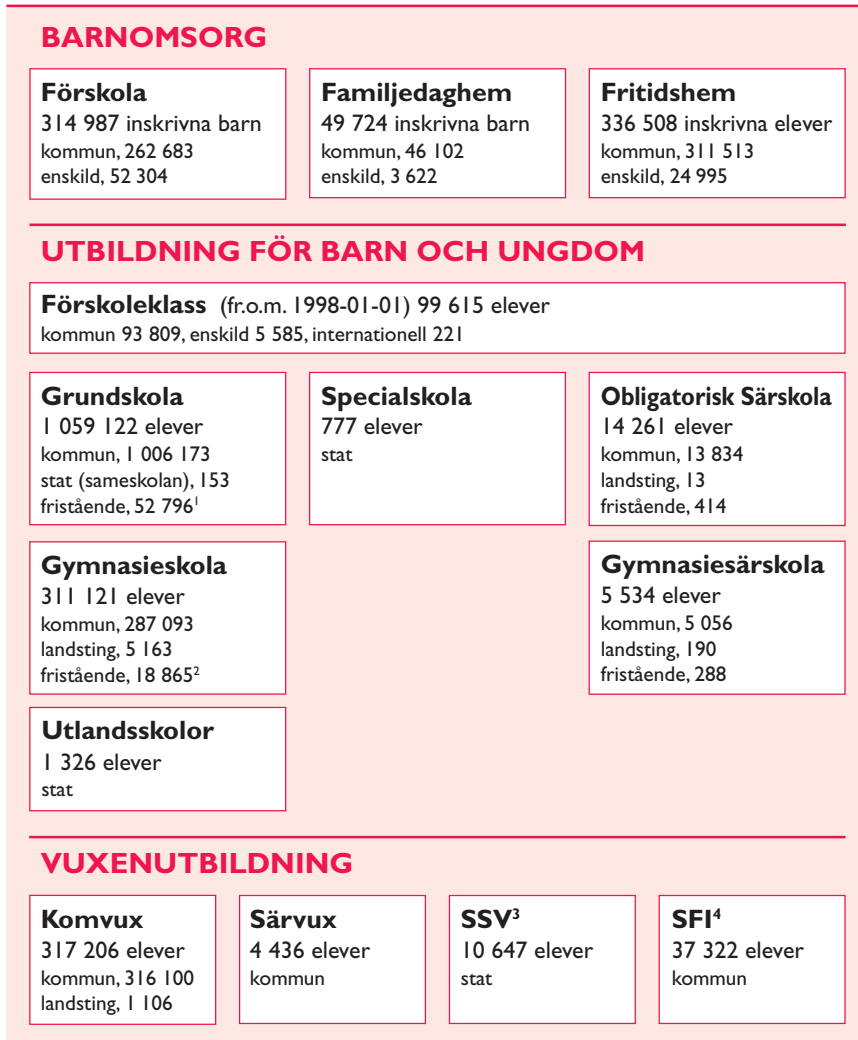
Vår hållning till de specialdestinerade bidragen delas till viss del av Riksdagens revisorer¹, som menar att utöver att den kommunala planeringen försvåras och att mycket kraft och tid ägnas åt bidragsadministration det inte är självklart att centrala prioriteringar överensstämmer med enskilda kommuners behov.

Kommunala verksamheter finansieras till största delen via kommunalskatter. Så också skolan. Poängen med kommunalskattefinansierade verksamheter är att kommuninvånarna skall ha ett betydande inflytande över hur verksamheten sköts lokalt. I vårt demokratiska samhällssystem verkställs detta inflytande till övervägande del via kommunalt förtroendevalda beslutsfattare. På skolans område tillämpas emellertid en lagstiftning, där utrymmet för kommunalpolitiska överväganden och beslut är mycket ringa. I stället riktar lagstiftningen merparten av beslutsbefogenheter direkt till skolans professionella, främst rektor. Det innebär att beslut inte kan omprövas, varken i demokratisk ordning eller via domstol. Rektors beslut är suveränt. Tillsammans med de ytterligare recentraliseringstendenser, som bl a den ökande statliga styrningen via de specialdestinerade statsbidragen är ett uttryck för, måste frågan därför ytterst ställas om verksamheten alls längre kan betecknas som kommunal.

¹ Statens styrning av skolan – från målstyrning till uppsökande bidragsförmedling, Rapport 2001/02:13, Riksdagens revisorer

Några basdata

Figur 1 Barn och elever i skola och barnomsorg 2001



Källa: Skolverket

¹ inkl internationella och riksinternatskolor

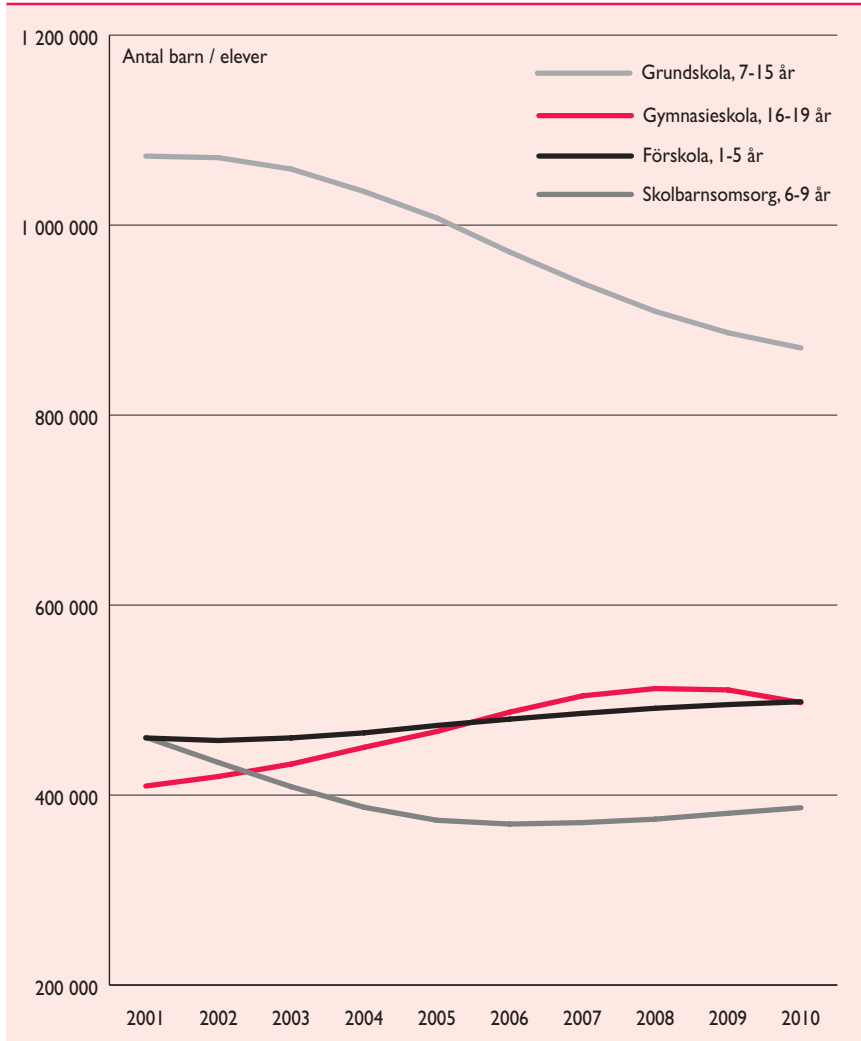
² inkl kompletterande skolor med statsbidrag och riksinternatskolor

³ Statens skolor för vuxna

⁴ Svenska för invandrare

Prognos barn/elever

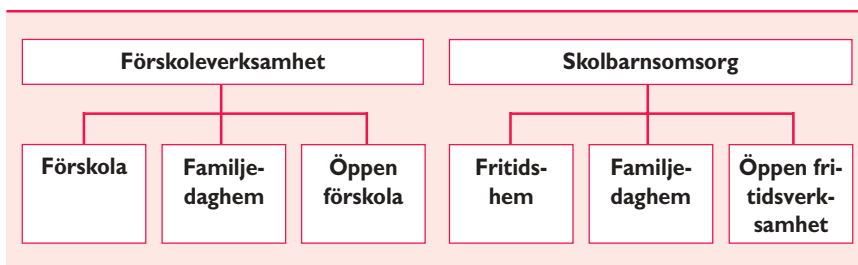
Figur 2 Antal barn och ungdomar i olika verksamheter 2001–2010



Källa: Svenska Kommunförbundet

Barn/elever

Barnomsorg



Kommunerna skall enligt skollagen tillhandahålla barnomsorg i form av förskoleverksamhet och skolbarnsomsorg för barn i åldrarna 1–12 år i den utsträckning som behövs för att föräldrarna skall kunna förvärvsarbeta eller studera eller om barnet har ett eget behov av verksamheten. Numera har även barn vars föräldrar är arbetslösa (från 1 juli 2001) eller föräldralediga med yngre syskon (från 1 januari 2002) rätt till förskoleverksamhet minst tre timmar per dag eller 15 timmar i veckan. Från den 1 januari 2003 införs en avgiftsfri allmän förskola om minst 525 timmar per år för fyra- och femåringar.

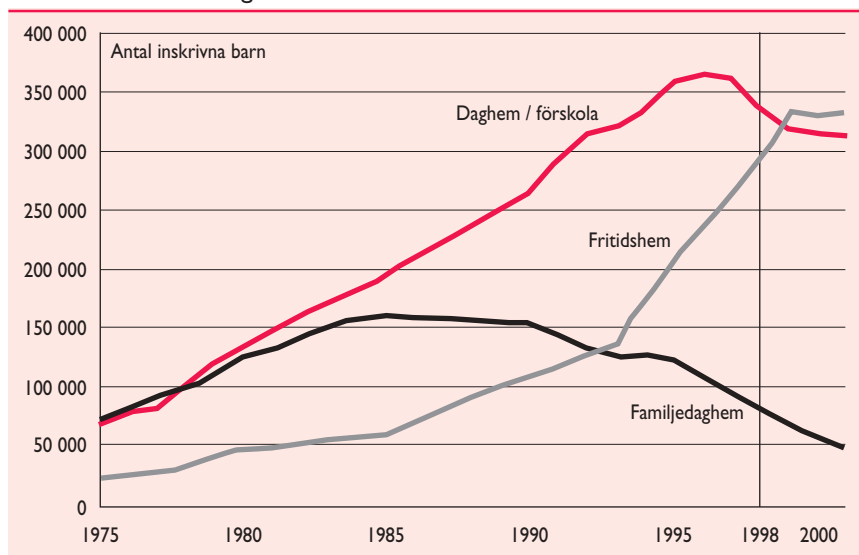
Antal inskrivna barn i barnomsorgen

Hösten 2001 fanns det totalt 701 200 barn inskrivna inom barnomsorgen (förskola, familjedaghem, fritidshem). Totalt är det i stort sett lika många inskrivna barn som föregående år. Antalet barn inskrivna i familjedaghem minskar, medan antalet barn i fritidshem ökar. Antalet barn inskrivna i förskola har endast minskat marginellt det senaste året.

Vid jämförelse mellan uppgifterna före och efter 1998 bör beaktas att sexåringarna före 1998 tillhörde förskolan men efter 1998 förskoleklass och fritidshem.

Jämfört med år 1990 har antalet barn i *familjedaghem* minskat med drygt 60 procent. År 2001 var antalet barn i familjedaghem 49 700, en minskning med 8 000 barn eller ca 14 procent jämfört med år 2000. Storstäderna har lägst andel inskrivna i familjedaghem. Landsbygdskommunerna och övriga mindre kommuner har högst andel inskrivna i familjedaghem. Skillnaderna mellan kommunerna är stora.

Figur 3: Antal inskrivna barn i olika verksamheter i barnomsorg åren 1975–2001



Källa: Skolverket

Antalet inskrivna barn i fritidshem har ökat kraftigt under 1990-talet. Utbyggnaden beror delvis på att 6-åringarna omfattas av verksamheten sedan 1998 och att barnkullarna i grundskolan varit ovanligt stora de senaste åren.

Andel inskrivna barn i barnomsorgen

Andelen inskrivna barn av samtliga barn i befolkningen i respektive åldersgrupp samt i olika verksamheter framgår av tabell 1 och figur 4.

Tabell 1: Andel inskrivna barn av samtliga barn i respektive åldersgrupp, procent

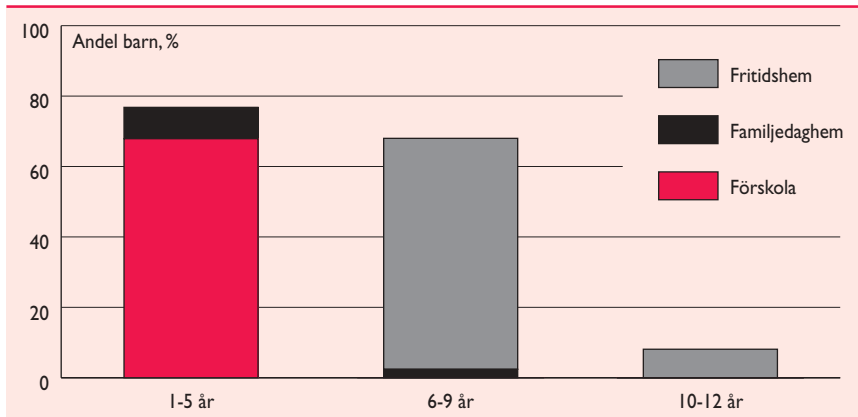
Åldersgrupp	1–5 år	6–9 år	10–12 år	totalt
Andel inskrivna barn	77	69	9	54

Av figur 3 framgår att andelen inskrivna barn 1–9 år stadigt ökat. Samtidigt har födelsetalen sjunkit. Den högsta andelen barn i barnomsorg finns i storstäderna.

Allt större andel av barnen går i fritidshem under sina första skolår. Hösten 2001 var 66 procent av alla 6–9-åringar inskrivna i fritidshem (jämfört med 64 procent år 2000 och 38 procent år 1994).

Av 10–12-åringarna är relativt få – nio procent – inskrivna i fritidshem, en liten ökning jämfört med de senaste fyra årens andel på sju procent.

Figur 4: Andel barn i olika åldersgrupper som är inskrivna i barnomsorg 2001



Källa: SCB och egna beräkningar

Barnomsorg i enskild regi

Barnomsorg i enskild regi har ökat under 1990-talet (se tabell 2). Totalt var 80 900 barn inskrivna i barnomsorg i enskild regi år 2001, vilket är en ökning med 7 200 barn jämfört med år 2000. 12 procent av alla barn i barnomsorgen var inskrivna i verksamheter som drevs i enskild regi jämfört med 11 procent år 2000. Både antalet barn och andelen barn i enskild regi har ökat.

Förskolan har den högsta andelen barn i enskild regi, 17 procent. Andelen barn i enskilda fritidshem är sju procent. Barnomsorg i enskild regi är vanligast i storstäder och förortskommuner.

63 kommuner har inga förskolor i enskild regi, och 115 kommuner har inga fritidshem i enskild regi.

Tabell 2: Inskrivna barn i kommunal respektive enskild regi, avrundat till 100-tal

År	Förskola, kommunalt	Förskola, enskilt	Fritidshem, kommunalt	Fritidshem, enskilt	Familjedaghem, kommunalt	Familjedaghem, enskilt
1994	298 400	39 200	171 000	7 500	128 000	1 400
1995	317 600	43 100	200 500	9 500	121 200	2 100
1996	320 200	45 600	228 700	10 800	107 700	2 500
1997	316 500	46 400	251 700	12 300	93 000	2 900
1998	293 100	44 800	287 400	13 700	79 100	2 800
1999	271 500	47 200	309 600	22 500	65 800	3 500
2000	266 200	48 700	307 100	25 400	54 200	3 600
2001	262 700	52 300	311 500	25 000	46 100	3 600

Källa: Barnomsorg, skola och vuxenutbildning i siffror 2002, del 2, Barn, personal, elever och lärare, Rapport nr 214, Skolverket.

Öppna förskolor

Under 1990-talet har antalet öppna förskolor mer än halverats. Hösten 2001 fanns 752 enheter. Minskningen av antalet öppna förskolor beror framför allt på en allt bättre utbyggd förskola.

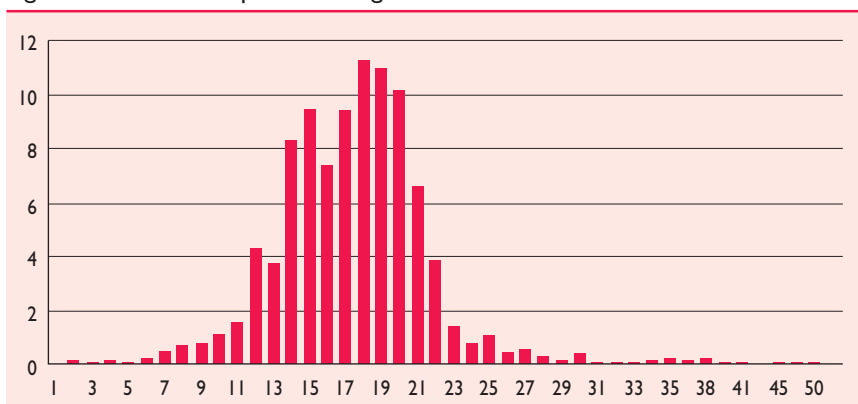
Öppen fritidsverksamhet

För 10–12-åringar kan skolbarnsomsorgen även bedrivas i form av öppen fritidsverksamhet. Barnen är inte inskrivna utan nyttjar verksamheten när de önskar. 27 procent av kommunerna har någon form av öppen fritidsverksamhet, men tillgången varierar kraftigt mellan kommuner. Vanligast förekommande är verksamheten i storstäder och förortskommuner. Trenden under 1990-talet har varit en minskning av öppen fritidsverksamhet. Under de två senaste åren har dock antalet avdelningar med öppen fritidsverksamhet ökat. En undersökning om skolbarnsomsorgen² visar att det finns ett ej tillgodosett behov av skolbarnsomsorg för 10–12-åringar.

Barngrupperna i förskolan

Våren 2001 gjorde Skolverket en kartläggning³ av gruppstorleken på ett riksrepresentativt urval av förskolor. Som framgår av figur 5 har närmare 60 procent av avdelningarna mellan 14 och 21 barn per avdelning. Det vanligaste antalet barn per avdelning är 18 barn, en gruppstorlek som gäller för ca 11 procent av avdelningarna. Det är ovanligt att förskolorna har färre än 13 barn eller fler än 22 barn per avdelning.

Figur 5 Antal barn per avdelning



Källa: Skolverket

² Tillgång och efterfrågan på barnomsorg för barn 1–12 år med olika social bakgrund, Rapport 203, Skolverket

³ Grupper i förskolan – en kartläggning våren 2001, Dnr 2000:644, Skolverket

Den genomsnittliga barngruppsstorleken har ökat från 13,0 barn år 1982, 15,5 barn år 1993 till 17,5 barn per avdelning år 2001. Den genomsnittliga gruppstorleken för grupper med olika ålderssammansättning framgår av tabell 3. I småbarnsgrupperna är det färre barn per avdelning och i blandade åldersgrupper är det fler barn per avdelning. 68 procent av grupperna är åldersblandade. Även i småbarnsgrupperna har antalet barn ökat, och en större andel barn 0–3 år är idag inskrivna i barngrupper med 16 barn eller fler jämfört med år 1994.

Tabell 3 Genomsnittlig gruppstorlek i förskolor

Typ av avdelning	Genomsnittligt antal barn per avdelning
Blandade grupper (0–6 år)	18,7
Småbarnsgrupper (0–3 år)	14,1
Äldre barnsgrupper (4–6 år)	18,2

Barngrupperna i enskilda förskolor är mindre än i kommunala förskolor, särskilt vad gäller småbarnsgrupper och äldre barnsgrupper. Enskilda förskolor har i genomsnitt 17,0 barn per avdelning, medan kommunala har 17,6 barn per avdelning.

Förskoleklass

Elever

Läsåret 2001/02 gick drygt 99 600 barn i förskoleklass. Det innebär en minskning med närmare 7 900 elever jämfört med året innan. Eftersom årskullen sexåringar har minskat i ungefär samma omfattning är andelen elever i förskoleklass av en årskull oförändrat 93 procent.

Förskoleklass i enskild regi

Antalet elever som går i förskoleklass hos enskild anordnare uppgick läsåret 2001/2002 till totalt 5 800, vilket motsvarar fem procent av samtliga elever. Drygt 5 000 elever gick i fristående förskoleklass, dvs i förskoleklass på en fristående skola. Resten av eleverna fanns i förskoleklass hos enskild förskola, sameskolan, en specialskola eller i förskoleklass i internationella skolor.

Grundskola

Elever

Lsåret 2001/02 gick det totalt sett 1 059 122 elever i grundskolan. Det är en liten ökning jämfört med föregående läsår, men nu är toppen nådd och ut-

vecklingen kommer att vända. Nästa läsår väntas antalet elever bli något lägre, ca 1 056 000, för att sedan minska ganska snabbt under de närmaste åren. Läsåret 2007/08 kan antalet elever enligt tillgängliga prognoser bli färre än 920 000.

Skolor

Läsåret 2000/01 fanns det 5 075 grundskolor, en minskning med 15 skolor jämfört med föregående år. Av dessa var 4 584 kommunala skolor, 475 fristående grundskolor och 16 övriga skolor. Utvecklingen redovisas i tabell 4. Ca 16 procent av grundskolorna hade färre än 50 elever, och nästan 26 procent hade fler än 300 elever per skola. Av figur 6 framgår hur skolorna fördelar sig efter antal elever. Tabell 5 visar de vanligaste årskurskombinationerna.

Tabell 4 Grundskolor efter huvudman 1993/94–2001/2002

	Kommunala skolor	Fristående skolor	Totalt antal skolor*
1993/94	4 650	170	4 826
1994/95	4 680	220	4 900
1995/96	4 690	240	4 934
1996/97	4 660	270	4 936
1997/98	4 679	300	4 981
1998/99	4 655	331	4 992
1999/00	4 671	371	5 048
2000/01	4 656	418	5 090
2001/02	4 584	475	5 075

* Inklusive sameskolor, internationella skolor och riksinternatskolor.

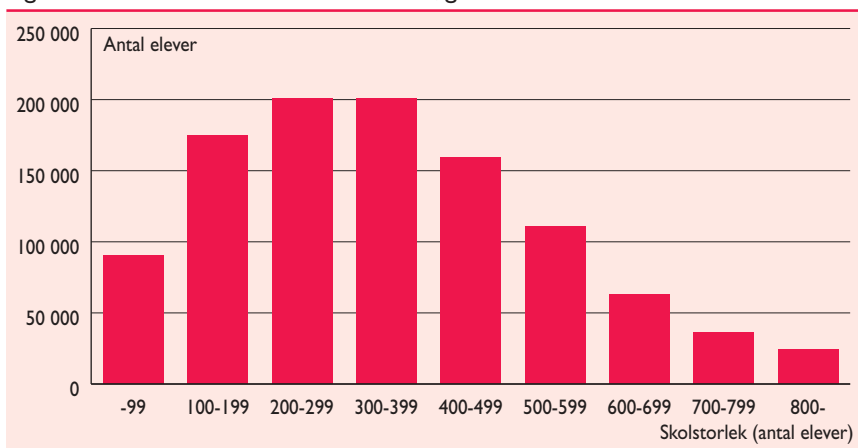
Källa: Barnomsorg, skola och vuxenutbildning i siffror 2002, del 2, Barn, personal, elever och lärare, Rapport nr 214, Skolverket, tabell 3.1.A. och motsvarande tidigare rapporter.

Tabell 5 Fördelning av årskurskombinationer, grundskolor 2001/2002, procent

Årskurskombinationer	Andel skolor	Andel elever
1–3	10	3
1–6	57	44
1–9	18	31
4–6	2	1
4–9	6	10
7–9	7	10
Summa	100	99

Källa: Barnomsorg, skola och vuxenutbildning i siffror 2002, del 2, Barn, personal, elever och lärare, Rapport nr 214, Skolverket, tabell 3.2.B. och 3.2.C.

Figur 6 Antal elever efter skolstorlek, grundskolor 2001/2002



Källa: Barnomsorg, skola och vuxenutbildning i siffror 2002, del 2, Barn, personal, elever och lärare, Rapport nr 214, Skolverket, tabell 3.2 A

Fristående grundskolor

Som framgår av tabell 6 har elevantalet i fristående grundskolor stadigt ökat. Läsåret 2001/02 var det närmare 52 800 elever i dessa skolor (inkl. internationella skolor och riksinternatskolor). Jämfört med föregående läsår är ökningen ca 23 procent, dvs. lika stor som mellan de två föregående läsåren. Av alla grundskoleelever går nu 4,9 procent i fristående grundskolor. De två kategorier skolor som har störst andel elever är de med allmän inriktning och de med inriktning mot speciell pedagogik (främst Waldorf och Montessori). Tillsammans har de ca 70 procent av alla elever i fristående grundskolor (se tabell 7).

Tabell 6 Elever efter huvudman, grundskolor 90/91–01/02, avrundat till 100-tal

	Kommunala skolor	Fristående skolor*	Totalt
1990/91	873 600	8 000	881 500
1991/92	869 300	8 300	877 600
1992/93	877 400	10 000	887 400
1993/94	880 200	13 700	893 900
1994/95	899 400	17 300	916 700
1995/96	918 300	20 200	938 500
1996/97	935 700	23 300	959 000
1997/98	957 100	26 900	984 100
1998/99	979 400	30 700	1 010 200
1999/00	999 600	35 200	1 034 900
2000/01	1 008 700	41 500	1 051 900
2001/02	1 006 200	51 100	1 059 100

Källa: Skolverket

* t o m 1999/00 inkl. internationella och riksinternatskolor

Tabell 7 Elever i fristående grundskolor uppdelat efter inriktning

	Antal elever	Andel i procent
Allmän	21 275	41,6
Speciell pedagogik	16 403	32,1
Konfessionell	5 883	11,5
Språklig/etnisk	3 382	6,6
Speciell ämnesprofil	3 862	7,6
Övriga inriktningar	276	0,5
Samtliga	51 081	100

Källa: Barnomsorg, skola och vuxenutbildning i siffror 2002, del 2, Barn, personal, elever och lärare, Rapport nr 214, Skolverket, tabell 3.1.D.

Andelen elever i fristående skolor har ökat i alla kommungrupper jämfört med föregående läsår. Den antalsmässigt största ökningen står förortskommuner och storstäder för. I dessa kommuner finns också de högsta andelarna elever i fristående grundskolor. Variationen mellan kommunerna är stor. I 74 kommuner finns inga elever i fristående skolor, och många kommuner har få elever som pendlar till fristående skolor i andra kommuner. Den högsta andelen elever i fristående grundskolor i en kommun var läsåret 2000/01 22,2 procent.

Gymnasieskola

Elever

Totalt gick 311 121 elever i gymnasieskolan läsåret 2001/02, vilket är nästan 7 600 fler än läsåret 2000/01. Hur eleverna fördelar sig på olika huvudmän framgår av tabell 8

Det finns 17 nationella program samt specialutformade och individuella program. För att få börja på ett nationellt eller specialutformat program måste eleven ha minst betyget Godkänd i svenska, engelska och matematik i grundskolans årskurs nio. Hur eleverna fördelar sig på de olika programmen år 1 framgår av figur 7.

Teknikprogrammet infördes som nytt nationellt program fr o m läsåret 2000/01. Andelen elever på naturvetenskaps-, samhällsvetenskaps- och teknikprogrammen samt International Baccalaureate var 43 procent av alla gymnasieelever. Andelen elever på de övriga nationella programmen var 41 procent. Variationen är stor mellan kommunerna. Det finns kommuner där upp till 75 procent av eleverna gick på naturvetenskaps-, samhällsvetenskaps eller teknikprogram medan motsvarande andel kan vara så låg som 14 procent i en kommun.

Tabell 8 Elever efter huvudman, gymnasieskolor 1990/91–2001/2002

Skolhuvudman	Kommun	Landsting	Fristående
1990/91	256 900	30 700	4 400
1991/92	263 100	29 500	4 600
1992/93	276 300	28 800	5 200
1993/94	281 200	26 900	5 600
1994/95	279 500	24 400	6 100
1995/96	284 500	20 700	7 200
1996/97	283 500	17 900	8 300
1997/98	286 600	16 800	9 600
1998/99	285 000	13 200	10 900
1999/00	286 600	5 000	13 800
2000/01	283 400	4 900	17 100
2001/02	287 100	5 200	17 900

Källa: Aktuellt om Skolan 2001, Svenska Kommunförbundet, och Barnomsorg, skola och vuxenutbildning i siffror 2002, del 2, Barn, personal, elever och lärare, Rapport nr 214, Skolverket, tabell 6.1.A.

Allt fler elever går på specialutformade och individuella program. Andelen elever som går på specialutformade program var läsåret 2001/02 8,7 procent. Andelen elever på individuella program var läsåret 2001/02 7,3 procent, en liten ökning från 7,0 procent läsåret 2000/01. Kraven på behörighet till nationella program (se ovan), som infördes 1998 har bidragit till ökningen av andelen elever på individuella program. Ca 15 procent av alla elever inskrivna år 1 hösten 2001 gick på individuella program. Enligt tidigare uppföljningar går ca 40 procent kvar ett andra år, medan vardera ca 30 procent går över till ett nationellt program efter ett år eller gör uppehåll eller avbrott. Inom ramen för det individuella programmet ryms invandrarintroduktion till Sverige. Detta medför att andelen elever på det individuella programmet till viss del samvarierar med andelen elever med utländsk bakgrund i olika kommuner.

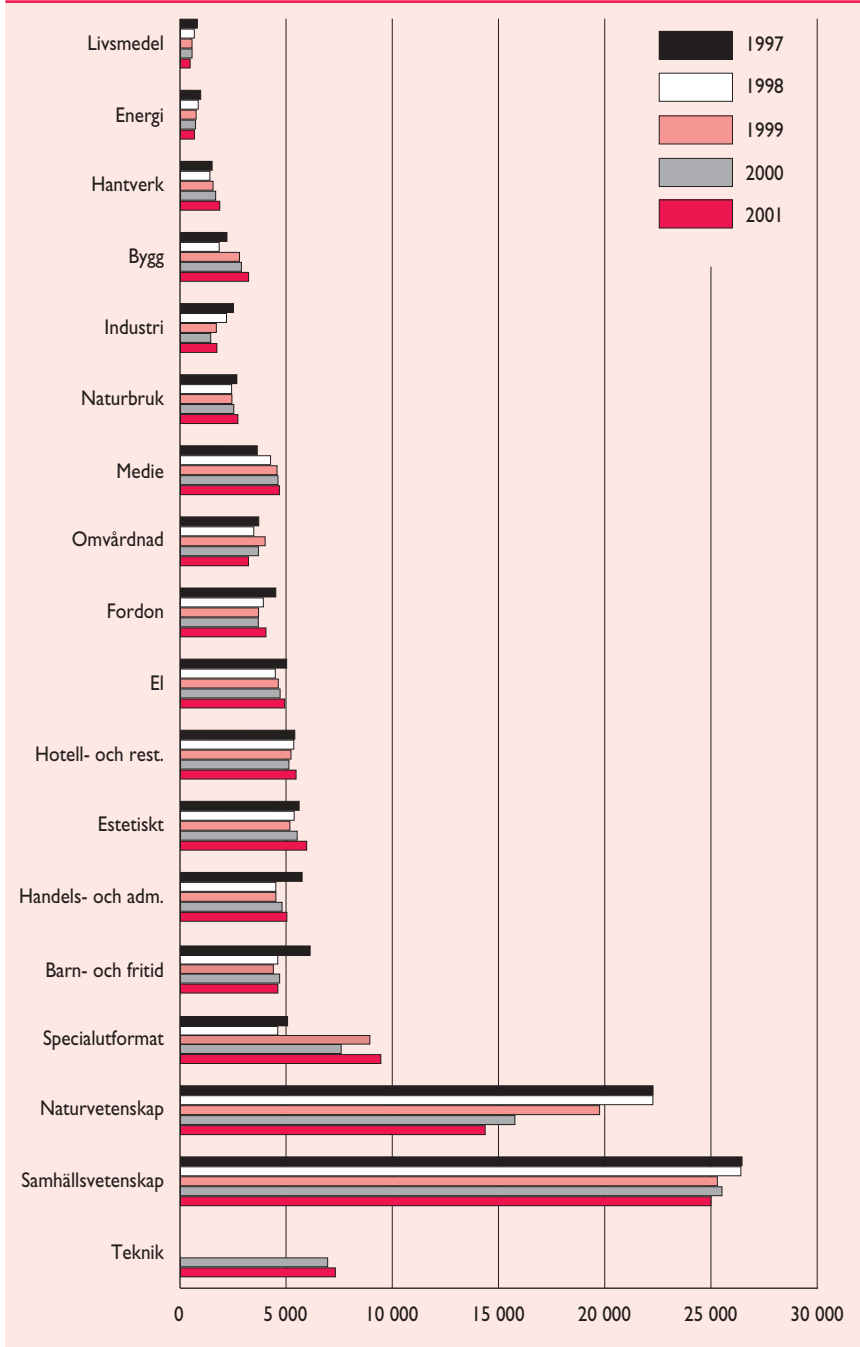
Könsfördelningen är lika ojämn som föregående läsår. Det mest kvinnodominerade programmet är omvårdnadsprogrammet med 88 procent kvinnor. Det mest mansdominerade programmet är el-programmet med nästan 99 procent män.⁴

Skolor

Lsåret 2001/02 fanns det liksom föregående läsår 654 gymnasieskolor. Av dessa var 472 kommunala, 142 fristående, 34 landstingskommunala, tre internationella och tre riksinternatskolor. 12 kommuner ger inte någon gymnasieutbildning i egen regi, och 33 kommuner anordnar endast individuella pro-

⁴ Barnomsorg, skola och vuxenutbildning i siffror 2002, del 2, Barn, personal, elever och lärare, Rapport nr 214, Skolverket, tabell 6.3 A

Figur 7 Antal elever i åk I per nationellt program 1996–2001



Källa: Barnomsorg, skola och vuxenutbildning i siffror 2002, del 2, Barn, personal, elever och lärare, Rapport nr 214, Skolverket, tabell 6.3.A.

gram. 28 kommuner har gått samman i 11 kommunalförbund för att tillhandahålla gymnasieskola.

Fristående gymnasieskolor

Den sammanlagda andelen elever i fristående gymnasieskolor, internationella skolor samt riksinternatskolor är 6,1 procent av det totala antalet elever i gymnasieskolan. Jämfört med föregående läsår har antalet elever i dessa skolor ökat med 23 procent. Liksom tidigare år är andelen elever i fristående gymnasieskolor störst i storstäder och förortskommuner.

Andelen elever i fristående skolor varierar mellan kommunerna med som mest 32 procent och som minst noll procent (åtta kommuner).

Färre vill starta fristående skolor

Antalet ansökningar om att få starta fristående skolor har enligt Skolverket⁵ minskat för första gången sedan 1997. Anledningen till minskningen kan enligt Skolverket vara de fr o m 1 juli 2002 skärpta kraven på fristående skolor bl a vad gäller lärarnas kompetens och Skolverkets krav på ändamålsenliga lokaler i samband med ansökan.

Totalt har det till april 2002 kommit in 316 ansökningar om att starta fristående skolor: 131 grundskolor (84 av dessa ansökningar gäller även förskoleklass), 161 gymnasieskolor, 10 sarskolor, sju gymnasiesarskolor och sju förskoleklasser. De senaste åren har Skolverket godkänt ungefär två tredjedelar av ansökningarna. Av de godkända skolorna brukar ungefär hälften komma igång vid ansökt tidpunkt. Ett skäl till att skolorna inte startat är att huvudmannen inte haft lokaler. Sextio procent av ansökningarna gäller start i kommuner utanför storstadsområdena Stockholm, Göteborg och Malmö, vilket enligt Skolverket kan tyda på en mättad marknad i storstadsområden.

Särskola

Särskolan som skolform omfattar den obligatoriska särskolan och gymnasiesärskolan. Utbildningen i särskolan syftar till att ge barn och ungdomar med utvecklingsstörning en till varje elevs förutsättningar anpassad utbildning som så långt som möjligt motsvarar den som ges i grundskola och gymnasieskola. Mottagandet i särskolan skall föregås av noggranna utredningar. För bedömning av om en elev tillhör elevkretsen för särskolan behövs såväl pedagogisk, psykologisk och medicinsk som social sakkunskap.

Antalet elever i särskolan har ökat under hela 1990-talet, och störst är ökningen i grundsärskolan. Läsåret 2001/02 gick totalt 19 795 elever i sär-

⁵ Skolverkets pressmeddelande 2002-04-10

skolan – en ökning med 93 procent sedan läsåret 1990/91. Den obligatoriska särskolan ökade med 106 procent och gymnasiesärskolan med 66 procent under perioden. Grundskolans elever ökade under samma period med 20 procent, och antalet gymnasieelever är ungefär detsamma som 1990/91.

Av eleverna i särskolan gick 14 261 i den obligatoriska särskolan och 5 534 i gymnasiesärskolan. Den obligatoriska särskolan delas in i grundsärskolan, med 9 918 elever, och träningskolan, med 4 343 elever. Träningskolan tar emot elever med mer uttalad utvecklingsstörning och med i många fall ytterligare handikapp. Antalet elever har ökat i alla former av särskola sedan föregående läsår. Av alla elever i grundskoleåldern går 1,3 procent i särskola.

Av det totala antalet elever i den obligatoriska särskolan var 15 procent integrerade i en grundskoleklass, d v s de gick minst halva tiden tillsammans med elever i en vanlig grundskoleklass men följde särskolans kursplaner. Andelen integrerade elever har varit på ungefär samma nivå under de senaste 10 åren. Det finns stora variationer mellan kommuner. Andelen integrerade elever på kommunnivå varierar från noll till 100 procent. Högst andel integrerade elever hade små kommuner och glesbygdskommuner.

I stort sett finns idag obligatorisk särskola i alla kommuner. När det gäller träningskolan förekommer dock en hel del samverkan mellan kommuner.

Ca 60 procent av kommunerna erbjuder gymnasiesärskola inom kommunen. De övriga kommunerna erbjuder utbildning i samverkan med näraliggande kommuner.

Personal

Personal i kommunal barnomsorg

I november 2001 arbetade 103 600 personer i den kommunala barnomsorgen. Andelen förskollärare uppgick till 34 procent och andelen barnskötare till 33 procent av samtliga anställda i kommunal barnomsorg. Fritidspedagogerna

Tabell 9 Antal sysselsatta i kommunal barnomsorg i november 2001

	Antal	Andel
Förskollärare	35 600	34 %
Barnskötare	33 800	33 %
Dagbarnvårdare	9 000	9 %
Fritidspedagoger	10 100	10 %
Arbetsledare barnomsorg	2 500	2 %
Övrig personal	12 600	12 %
Summa	103 600	100 %

Källa: Svenska Kommunförbundets personalstatistik

utgjorde 10 procent av personalen i barnomsorgen, medan dagbarnvårdarna utgjorde nio procent. Övriga anställda inom barnomsorgen är måltids- och städpersonal, kuratorer m fl. (se tabell 9)

Antalet sysselsatta inom barnomsorgen har minskat med 2,3 procent sedan föregående år. Även omräknat till heltidstjänster var minskningen 2,3 procent. Samtidigt är antalet inskrivna barn i stort sett oförändrat.

Kön och ålder i kommunal barnomsorg

Andelen män i barnomsorgen är låg. Bland förskollärare var andelen män endast tre procent och bland barnskötare fyra procent. Undantaget var fritidspedagogerna, där andelen män uppgick till 21 procent.

I barnomsorgen var omkring två tredjedelar av de anställda i åldersgruppen 35–54 år. Andelen som var 55 år och äldre uppgår till 12 procent bland förskollärarna, knappt 18 procent bland barnskötarna och endast åtta procent bland fritidspedagogerna. Åldersfördelningen framgår av tabell 10.

Tabell 10 Andel tillsvidareanställda förskollärare, barnskötare och fritidspedagoger per åldersklass, november 2001

Ålder	Förskollärare	Barnskötare	Fritidspedagoger
16–34	21 %	20 %	31 %
35–54	66 %	63 %	61 %
55–	12 %	18 %	8 %
Summa	100 %	100 %	100 %

Källa: Svenska Kommunförbundets personalstatistik

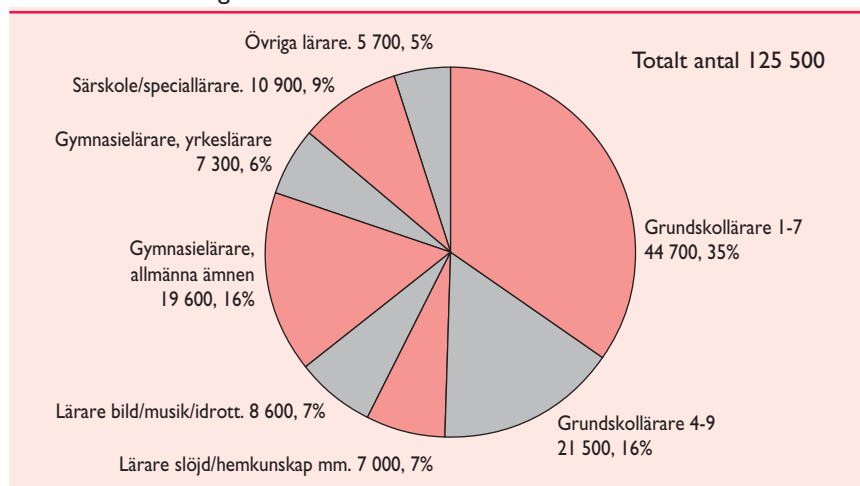
Personal i kommunala skolor

Enligt vår personalstatistik uppgick antalet sysselsatta inom kommunal förskoleklass, grundskola, gymnasieskola, särskola och komvux till drygt 198 000 i november 2001. Knappt 65 procent av dessa var lärare. Förskollärare och fritidspedagoger utgjorde tillsammans ca fem procent och tjänstgjorde huvudsakligen i förskoleklasser och grundskolor.

Förutom den pedagogiska personalen enligt ovan finns andra vuxna i skolan. Skolledarna utgjorde knappt fyra procent av samtliga anställda. Övriga personalkategorier är skolsköterskor, psykologer, kuratorer, elevassistenter, sykonsulenter, vaktmästare, skolmåltidspersonal, städpersonal, administrativ personal m fl. Störst bland dessa grupper är måltidspersonalen, som i november 2001 utgjorde ca sex procent. Elevassistenterna utgjorde drygt fem procent.

I november 2001 arbetade ca 125 500 lärare i kommunala skolor, vilket är ca 2,3 procent fler än föregående år. Omräknat till heltidstjänster var antalet 114 500 och ökningen ca 1,8 procent. Drygt hälften av lärarna är grundskollärare 1–7 och grundskollärare 4–9. Gymnasielärare i allmänna ämnen och yrkeslärare utgör 22 procent av lärarna. En mindre del av dessa lärare undervisar i komvux. Fördelningen på olika lärarkategorier framgår av figur 8.

Figur 8 Fördelning av antalet sysselsatta lärare i kommunala skolor på olika lärarkategorier den 1 november 2001.



Källa: Svenska Kommunförbundets personalstatistik

Elefvårdspersonal i kommunala skolor

Utvecklingen i kommunala skolor för vissa personalkategorier inom det som brukar kallas elevvård framgår av tabell 11.

Tabell 11 Viss personal inom pedagogisk verksamhet exkl förskoleverksamhet och skolbarnsomsorg 1999–2001, antal årsarbetare

Befattning	Antal årsarbetare		
	1999	2000	2001
Skolläkare	66	68	67
Skolsköterska	1 705	1 740	1 821
Skolkurator	1 078	1 081	1 172
Skolpsykolog	643	628	702
Specialpedagog	852	1 150	1 573
Eleve assistent	9 069	9 646	10 410

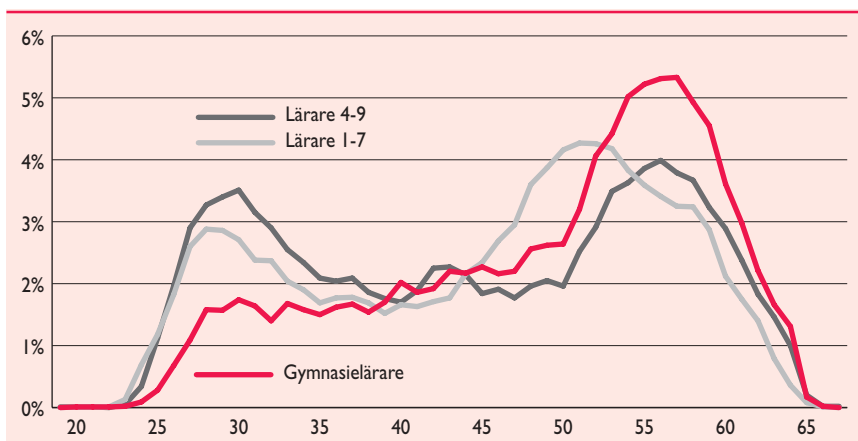
Källa: Svenska Kommunförbundets personalstatistik

Kön och ålder i kommunala skolor

32 procent av de kommunalt anställda lärarna den 1 november 2001 var män, vilket är oförändrat jämfört med föregående år. Detta är 11 procentenheter högre än den genomsnittliga andelen män för samtliga kommunalt anställda. Männerna finns framför allt bland gymnasielärarna och inom bild, musik och idrott, där varannan lärare var man. Däremot finns det få män bland lärarna för de yngsta eleverna, 16 procent av grundskollärare 1–7 var män. Av skollera var 42 procent män.

Åldersfördelningen för några kategorier av kommunalt anställda lärare framgår av figur 9. Bland gymnasielärare är andelen 55 år och äldre 37 procent. Motsvarande andel bland grundskollärare 1–7 är 23 procent och bland grundskollärare 4–9 28 procent.

Figur 9 Andel tillsvidareanställda lärare i kommunerna per åldersklass i november 2001



Källa: Svenska Kommunförbundets personalstatistik

Personal i fristående skolor

Lsåret 2001/02 fanns det 5 049 tjänstgörande lärare i fristående grundskolor, vilket motsvarar 3 828 heltidstjänster, en ökning med 19 procent jämfört med föregående års heltidstjänster. Därutöver fanns det knappt 400 annan pedagogisk personal, t ex förskollärare eller fritidspedagoger vars tjänstgöring inkluderar undervisning. Andelen män bland lärarna i fristående grundskolor var oförändrat 28 procent.

Antalet gymnasielärare i fristående skolor var samma år 2 051, vilket motsvarar 1 352 heltidstjänster, en ökning med 36 procent jämfört med föregående års heltidstjänster. Andelen män var oförändrat 51 procent.

Den huvudsakliga anledningen till personalökningen i fristående skolor är att det tillkommit 62 nya fristående grundskolor och 48 fristående gymnasieskolor höstterminen 2001.

Personaltäthet

Personaltäthet i barnomsorgen

Personaltätheten oberoende av huvudman i barnomsorgens olika verksamheter sedan 1994 framgår av tabell 12.

Tabell 12 Antal barn per årsarbetare i barnomsorgens olika verksamheter oberoende av huvudman

År	Förskola	Familjedaghem	Fritidshem
1994	5,2	5,8	10,6
1995	5,5	5,8	11,5
1996	5,5	5,7	11,5
1997	5,7	5,7	12,4
1998	5,7	5,6	15,5
1999	5,4	5,5	17,8
2000	5,4	5,5	17,5
2001	5,4	5,3	17,4

Personaltätheten i kommunal respektive enskild barnomsorgsverksamhet framgår av tabell 13.

Tabell 13 Antal barn per årsarbetare år 2001

Verksamhet	Kommunal	Enskild	Totalt
Förskola	5,3	5,6	5,4
Familjedaghem	5,3	6,4	5,3
Fritidshem	17,4	17,3	17,4

Sedan början av 1990-talet har personaltätheten sjunkit i förskolan, d v s antalet barn per årsarbetare har blivit fler. Den utvecklingen har avstannat de senaste åren. Från 1999 har antalet barn per årsarbetare varit 5,4. Sedan 2000 har antalet barn per årsarbetare minskat något i kommunal förskola från 5,4 till 5,3 medan det har ökat något i enskild förskola från 5,5 till 5,6. Variationerna är stora mellan kommuner – från 3,9 till 8,6 barn per årsarbetare.

Antalet barn per årsarbetare i familjedaghem har minskat från i genomsnitt 5,5 barn år 2000 till 5,3 barn år 2001, vilket innebär en ökad personaltäthet.

Personaltätheten på fritidshem har minskat kraftigt under 1990-talet. Trenden bröts år 2000. Fritidspedagoger har i ökande grad blivit en resurs även i skolan. År 2001 hade 29 procent av fritidspedagogerna arbetstid förlagd både till fritidshem och skola, vilket är en ökning med två procent från år 2000.

Personaltäthet i förskoleklass

Läsåret 2001/02 var det i genomsnitt 12,2 elever per årsarbetare i förskoleklass jämfört med 12,8 läsåret 2000/01, d v s en något högre personaltäthet. I kommunal förskoleklass var det 12,4 elever per årsarbetare jämfört med 12,1 i fristående förskoleklasser och 8,9 i enskilda förskoleklasser.

Personaltäthet i skolan

Antalet elever per lärare läsåret 2001/02 i kommunala respektive fristående skolor framgår av tabell 14. Skälet till att vi redovisar även antalet elever per *pedagogisk personal* är att det utöver lärarna även finns drygt 7 000 förskollärare, fritidspedagoger eller fritidsledare, vars tjänstgöring inkluderar undervisning i kommunala grundskolor. I fristående grundskolor är motsvarande siffra knappt 400. I båda skolformerna utgör de drygt sju procent av den pedagogiska personalen.

Tabell 14 Antal elever per årsarbetare läsåret 2001/02 i kommunala och fristående skolor

	Grundskolor	Gymnasieskolor
per lärare i kommunala skolor	12,8	12,4
per pedagogisk personal i kommunala skolor	12,3	
per lärare i fristående skolor	13,3	13,2
per pedagogisk personal i fristående skolor	12,7	

Källa: Barnomsorg, skola och vuxenutbildning i siffror 2002, del 2, Barn, personal, elever och lärare, Rapport nr 214, Skolverket, Tabell 3.9 och 6.5 A.

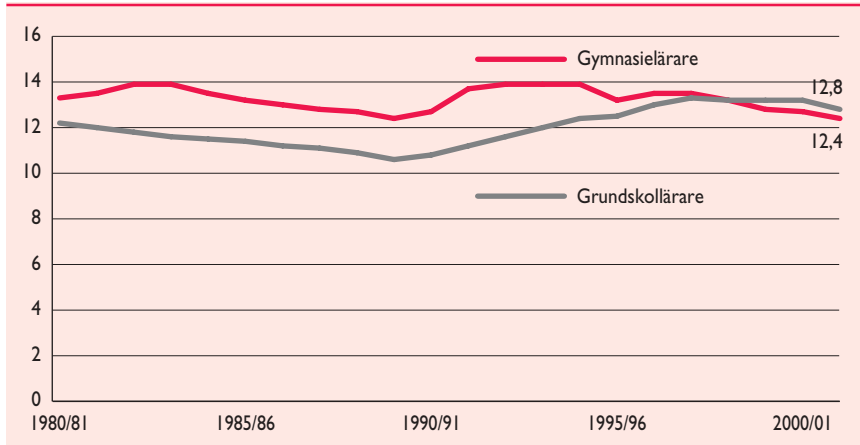
Antalet elever per lärare har minskat från 13,2 elever per lärare läsåret 2000/01 i kommunala grundskolor till 12,8 elever per lärare läsåret 2001/02, vilket innebär en ökning av lärartätheten. Under motsvarande period har antalet elever per lärare i fristående grundskolor ökat från 13,0 till 13,3, d v s en minskning av lärartätheten. Lärartätheten varierar mellan kommuner. Lärartätheten har ökat i flertalet kommuner läsåret 2001/02 jämfört med 2000/01.

I kommunala gymnasieskolor har antalet elever per lärare minskat från 12,7 läsåret 2000/01 till 12,4 läsåret 2001/02. I fristående gymnasieskolor har antalet elever per lärare minskat från 14,3 läsåret 2000/01 till 13,2 elever

per lärare. Det innebär en ökning av lärartätheten i både kommunala och fristående gymnasieskolor.

Figur 10 visar utvecklingen av lärartätheten (exkl annan pedagogisk personal) från början av 80-talet.

Figur 10 Elever per lärare 1980–2001
(både kommunala och fristående grundskolor)



Källa:

Personaltäthet i sarskolan

I den kommunala sarskolan var lärartätheten fyra elever per lärare. I fristående sarskolor var lärartätheten tre elever per lärare, d v s en något högre personaltäthet.

Personalens löner

Av tabell 15 på nästa sida framgår lönenivån i november 2001 för de större personalgrupperna inom kommunal skola och barnomsorg.

Tabell 15 Månadsavlönade, inkl helt lediga, i kommunal barnomsorg och skola per november 2001 (kronor per månad).

	Nyanställda	Erfarna	Samtliga
Barnskötare			
90:e percentilen	15 800	16 400	16 200
medianlön	14 200	15 500	15 300
10:e percentilen	12 900	14 700	13 800
Förskollärare			
90:e percentilen	18 900	19 700	19 600
medianlön	16 500	17 900	17 700
10:e percentilen	14 800	16 900	16 100
Fritidspedagoger			
90:e percentilen	18 400	19 200	19 000
medianlön	16 000	17 600	17 300
10:e percentilen	14 000	16 700	15 300
Grundskollärare 1-7 och 4-9			
90:e percentilen	21 400	24 600	24 200
medianlön	18 000	22 400	20 900
10:e percentilen	15 500	19 300	17 400
Gymnasielärare i allmänna ämnen			
90:e percentilen	24 400	26 600	25 900
medianlön	20 200	24 100	23 100
10:e percentilen	17 500	21 300	19 100
Definitioner:			
Lönenivå:	Heltidslön inkl. fasta tillägg nov. 2001.		
Nyanställd:	Anställd som lärare nov. 2001 men ej nov. 2000. Även andra än nyexaminerade ingår i gruppen.		
Erfaren:	Anställd som lärare i någon kommun såväl nov. 1996 som nov. 2001.		
90:e percentilen innebär att 10 procent av individerna har högre eller samma lön som 90:e percentilen.			
Medianlönen innebär att 50 procent av individerna i gruppen har lägre eller samma lön som medianlönen.			
10:e percentilen innebär att 10 procent av individerna i gruppen har lägre eller samma lön som 10:e percentilen.			

Källa: Svenska Kommunförbundet

Om resurserna i skola och barnomsorg

Ekonomi

En ekonomisk tillbakablick

De ekonomiska resurser som står till skolans och barnomsorgens förfogande är naturligtvis beroende av den ekonomiska utvecklingen för kommunerna i stort, framför allt hur inkomstkällorna i form av kommunalskatt, statsbidrag och avgifter förändras.

År 1993 förändrades statsbidragssystemet så att flertalet specialdestinerade statsbidrag sammanfördes i en ”påse” till ett generellt statsbidrag. Vi har tidigare visat (Aktuellt om skolan 2000) hur statsbidraget urholkats kraftigt sedan det infördes. Det beror dels på att nivån på statsbidraget inte förändrats i takt med att elevantalet ökat kraftigt, dels på att någon justering av statsbidraget inte heller skett på grund av löne- och prisökningar.

1990-talet var besvärligt för kommunerna även på andra sätt. Ökad arbetslöshet och sjunkande skatteintäkter, skattestopp, krav på balans i ekonomin, nya delvis ofinansierade uppgifter, växande socialbidragskostnader och ökat engagemang för att möta arbetslösheten är några av de faktorer som gjorde det avsevärt svårare för kommunerna att möta den kraftigt växande efterfrågan på barnomsorg och utbildning.

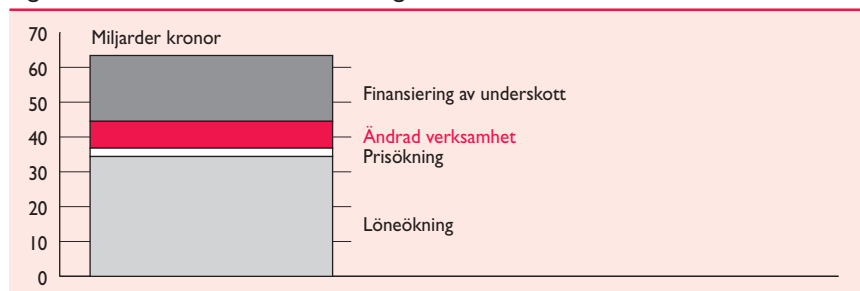
Att staten 1993 dessutom av samhällsekonomiska skäl drog in 5,2 miljarder från kommunerna underlättade inte situationen.

Sedan senare delen av 1990-talet har ekonomin förbättrats, och kommunerna har dessutom fått en del extra tillskott i form av generella statsbidrag (de så kallade Perssonpengarna) som i någon mån kompenserade för de indragningar som skett. Sedan 1998 har kommunerna ökat resurserna till skola och barnomsorg med sammanlagt 19 miljarder kronor.

Att det förbättrade ekonomiska läget inte har märkts mera i verksamheter som skola och barnomsorg förklaras av figur 11, som visar att det mesta av kommunernas inkomstökning tagits i anspråk av löneökningar. En del har gått till att täcka underskott som uppstod under krisåren. Den del som blir kvar för ändrad verksamhet skall täcka ökade kostnader till följd av nya uppgifter men framför allt ökade kostnader till följd av ökat elevantal och fler

inskrivna barn i barnomsorgen. Det innebär att utrymmet för ambitionshöjningar är nästintill obefintligt. Enligt kommunernas preliminära bokslut för 2001 visar också var tredje kommun underskott.

Figur 11 Kommunernas användning av ökade resurser 1996-2000



Källa: Svenska Kommunförbundet

Kommunernas bokslut 2001

Vi kan i år redovisa färskare statistik när det gäller kostnader än vi har kunnat i tidigare upplagor av Aktuellt om skolan. När vi därför i det följande jämför kostnader för år 2001 med "föregående år" går det inte att jämföra med förra årets upplaga, eftersom den i huvudsak byggde på statistik från 1999. Vi hoppar således över ett år i redovisningen för att få så färska uppgifter som möjligt.

FAKTA: Hur vi beräknar fasta priser

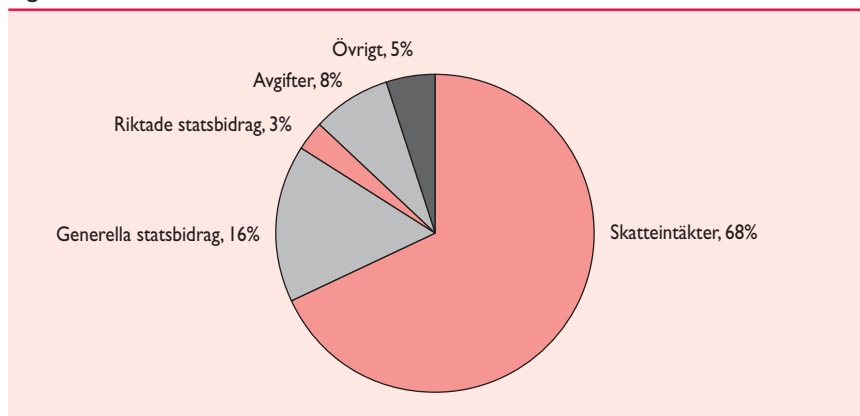
Där vi inte angett annat uppges kostnadsökningar/minskningar i löpande priser. För att få kostnadsförändringarna jämförbara över tid har vi ibland justerat dem med hänsyn till prisutvecklingen under den aktuella perioden och angett dem i *fasta priser*. I våra fasta priser har vi tagit hänsyn till personalintensiteten i de aktuella verksamheterna (se tabell nedan). Om kostnadsförändringarna hade justerats enligt konsumentprisindex, som justerar kronans värde med hänsyn till prisutvecklingen men inte till löneutvecklingen, hade vi inte fått reda på hur de faktiska resurserna som är tillgängliga för barn eller elever har förändrats, eftersom priserna för våra personalintensiva verksamheter utvecklas på ett annat sätt än konsumentprisindex. Vi har också utgått från att löne- respektive prisandelen i verksamhet som utförs av annan producent är densamma som för den verksamhet som drivs i egen regi. Endast i figur 16 anges fasta kostnader i KPI.

Andel av kostnader och intäkter som följer löneutvecklingen för olika verksamheter

Verksamhet	Löneandel kostnader	Prisandel kostnader
Barnomsorg	80	20
Utbildning	71	29
Äldre- och handikappomsorg	81	19
Övriga verksamheter	59	41

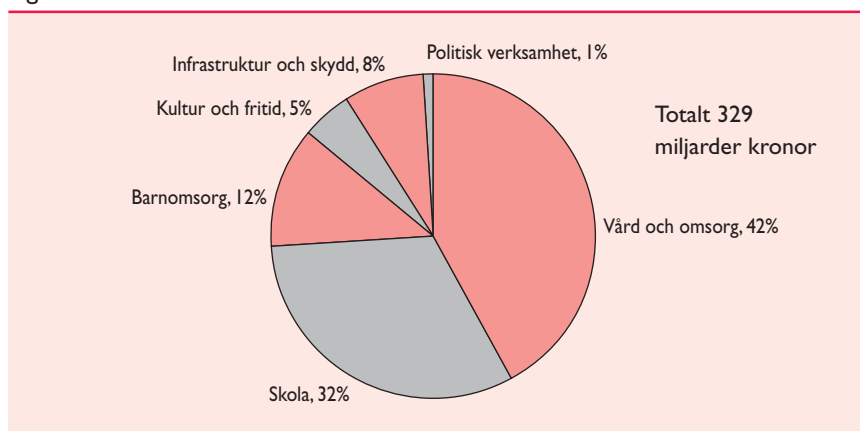
Hur kommunernas inkomster fördelar sig på skatter, statsbidrag etc enligt preliminärt bokslut för år 2001 framgår av figur 12. Hur kommunernas kostnader fördelar sig på verksamheter framgår av figur 13.

Figur 12 Kommunernas inkomster år 2001



Källa: Kommunernas räkenskapsammandrag 2001.

Figur 13 Kommunernas bruttokostnader för olika verksamheter år 2001



Källa: Kommunernas räkenskapsammandrag 2001.

Anm: Med bruttokostnad avses kommunens kostnad med avdrag för interna intäkter samt försäljning av verksamhet till andra kommuner.

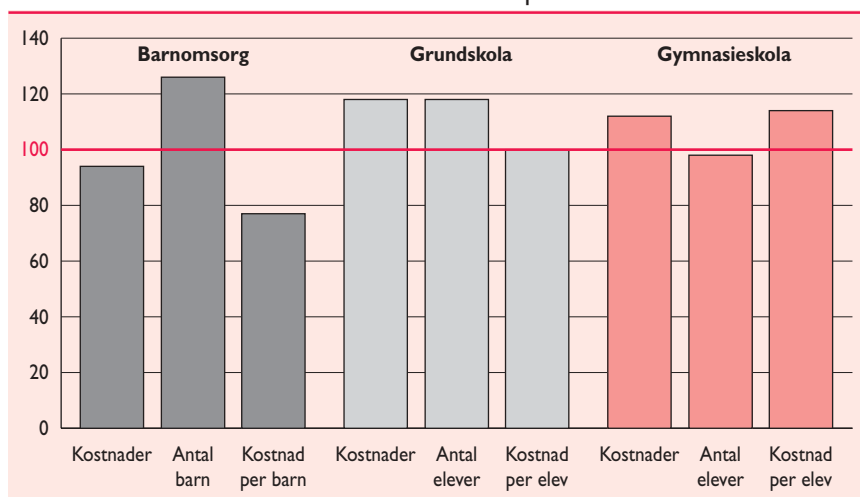
Anm: Svenska Kommunförbundets och Skolverkets kostnadsbegrepp skiljer sig åt bland annat mot bakgrund av att Skolverket drar av vissa intäkter t ex skolmåltider och lokalintäkter för landsting samt fristående skolor.

Av kommunernas bokslut för år 2001 framgår att drygt 329 miljarder kronor satsas på den kommunala verksamheten. Av dessa medel går 147 miljarder kronor eller 44 procent av bruttokostnaderna till barnomsorg och skola, 136 miljarder kronor eller 42 procent till vård och omsorg och 46 miljarder kronor till övrig verksamhet. Fördelningen mellan verksamheterna är i stort sett oförändrad från tidigare år.

Av de 147 miljarderna går 72 procent till skolverksamhet och 28 procent till barnomsorg. Kostnadsökningen för skola och barnomsorg uppgår till åtta miljarder kronor eller sex procent jämfört med år 2000.

Av figur 14 framgår utvecklingen för barnomsorg, grundskola och gymnasieskola under perioden 1993–2001.

Figur 14 Utvecklingen inom verksamheterna barnomsorg och skola 1993–2001
Index 1993 = 100. Kostnad i 2001 års prisnivå



Källa: Svenska Kommunförbundet

Figuren visar att kostnaderna för barnomsorgen har sjunkit med sex procent trots att antalet barn i verksamheten ökat med 24 procent. För att klara dessa ökade åtaganden har kommunerna tvingats rationalisera och effektivisera verksamheten, t ex genom att integrera fritidsverksamheten i skolan.

I grundskolan har både kostnaderna och antalet barn ökat med 18 procent. Under perioden 1993–1995 sjönk kostnaden per elev. 1996 bröts denna trend och mellan 1996–2001 har kostnaden ökat för att nu vara i samma nivå som 1993.

För gymnasieskolan har kostnaderna ökat med 11 procent trots att antalet elever är något färre år 2001 jämfört med 1993. Ökningen beror bl a på en

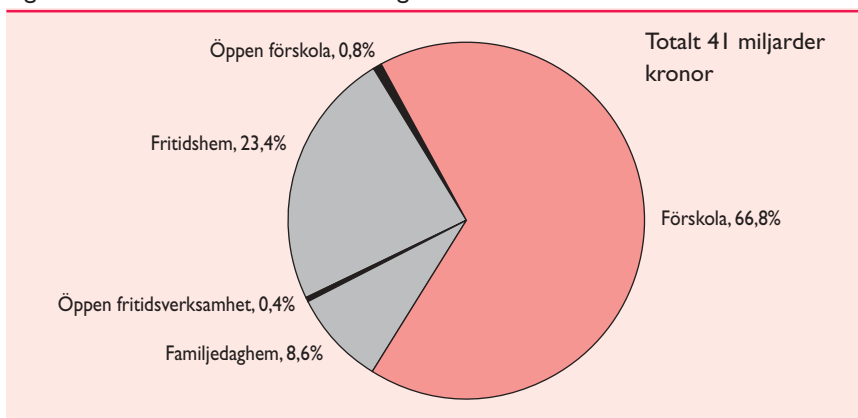
ökad lärartäthet och förändringar i gymnasieskolan (införandet av treåriga nationella program och utökning av den garanterade undervisningstiden).

Barnomsorgen

2001 satsade kommunerna 41 miljarder kronor på barnomsorgen. Det är tre procent mer än år 2000. I både förskolan och fritidshemmen ökade kostnaderna, medan kostnaderna för familjedaghemmen minskade. Sedan 1999 har kostnaderna för familjedaghemmen minskat med 23 procent eller en miljard kronor, vilket framför allt beror på att föräldrarna i större utsträckning väljer att placera sina barn i förskola.

Förskolan står för den största delen av kostnaderna med 27,4 miljarder kronor eller 67 procent av barnomsorgens totala kostnad. Därefter följer fritidshemmen med 9,6 miljarder kronor eller 23 procent av kostnaderna. Den öppna förskolan och fritidsverksamheten utgör tillsammans ca 1,2 procent av kostnaderna. Av figur 15 framgår fördelningen av kostnaderna för de olika barnomsorgsformerna, och tabell 16 visar verksamheternas kostnader år 2000 jämfört med 2001.

Figur 15 Kostnader för barnomsorgen 2001



Källa: Kommunernas räkenskapsammandrag 2001

Tabell 16 Barnomsorgens kostnader 2000–2001, miljarder kronor, löpande priser

Verksamhet	2000	2001	Förändring, mkr	Förändring, %
Förskola	26,4	27,4	1,0	4
Familjedaghem	4,0	3,5	-0,5	-14
Fritidshem	9,0	9,6	0,6	7
Övrig verksamhet	0,4	0,4	0	0
Summa	39,8	40,9	1,1	3

Källa: Kommunernas räkenskapsammandrag 2001

Förskolans ökade resurser går till höjda löner och priser

Förskolan kostade kommunerna drygt 27 miljarder 2001. Det är en ökning av kostnaderna med en miljard kronor eller 3,8 procent jämfört med 2000. Ett inskrivet barn i förskolan kostade år 2001 i genomsnitt 86 000 kronor, d v s 3,6 procent mer än året innan. I fasta priser har resurstilldelningen per inskrivet barn minskat med knappt en procent jämfört med år 2000.

Kostnaden för familjedaghem fortsätter att minska

Jämfört med år 2000 har den totala kostnaden för familjedaghemmen minskat med drygt 14 procent till 3,5 miljarder kronor. Kostnaden per inskrivet barn var år 2001 cirka 65 600 kronor, vilket är en minskning med knappt fem procent. I fasta priser är den genomsnittliga kostnaden per inskrivet barn i familjedaghem i stort sett oförändrad jämfört med år 2000.

Mer resurser till fritidshemsverksamheten

Antalet barn i fritidshem har ökat under hela 1990-talet. En del av ökningen under de senaste åren sammanhänger med att fritidshemmen sedan 1998 även tar emot sexåringarna som går i förskoleklass. Men andelen inskrivna barn har även ökat i övriga åldersgrupper.

Under den tidigare delen av 1990-talet genomfördes besparingar i fritidshemsverksamheten dels genom en minskning av personaltätheten och en ökning av barngruppernas storlek men också genom ökad samverkan med grundskola och förskoleklass.

Från 1999 har resurserna till fritidshemsverksamheten ökat. År 2001 satsade kommunerna totalt 9,6 miljarder kronor på fritidshemmen, en ökning med sju procent jämfört med år 2000. I fasta priser har kostnaderna ökat med ca en procent jämfört med år 2000.

Kostnaden per inskrivet barn i fritidshem är 28 750 kronor år 2001, en ökning med 5,4 procent jämfört med år 2000, eller med en procent i fasta priser.

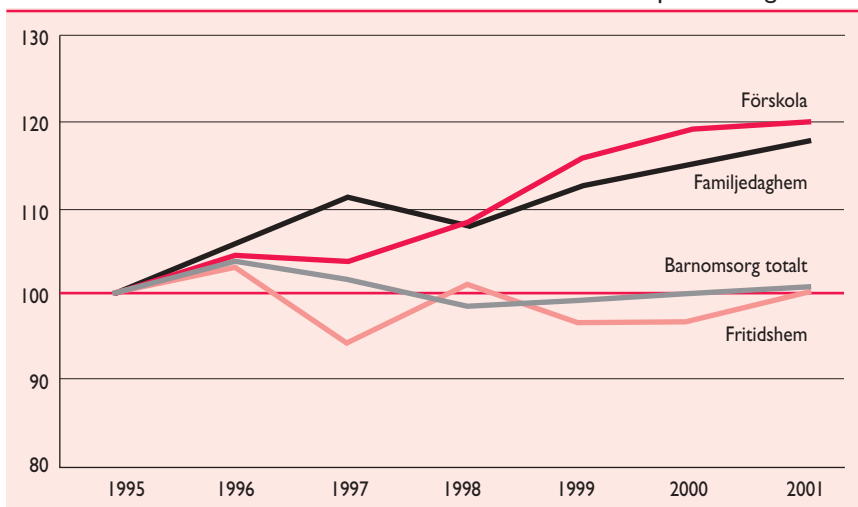
Kostnadsutvecklingen för barnomsorgens olika verksamhetsformer sedan 1995 framgår av figur 16.

Barnomsorg i enskild regi ökar något

För de enskilda verksamheterna inom barnomsorgen finns endast uppgifter om de kommunala bidragen till verksamheten, inte om totalkostnaden. Förutom med kommunala bidrag finansieras de enskilda verksamheterna med föräldraavgifter och ibland även med oavlönade arbetsinsatser från föräldrarna.

Under 2001 ökade andelen inskrivna barn med ca en procent i förskola, familjedaghem och fritidshem i enskild regi. De kommunala bidragen per

Figur 16 Kostnad per inskrivet barn i daghem/förskola, familjedaghem och fritidshem 1995–2001. Index 1995=100, fasta priser enligt KPI.



Källa: Skolverket

inskrivet barn var år 2001 61 800 kronor för enskild förskola, 56 500 kronor för enskilt familjedaghem och 20 800 kronor för enskilt fritidshem.

Föräldraavgifterna finansierar allt mindre

En liten del av barnomsorgens kostnader finansieras med föräldraavgifter. För att åstadkomma en effektiv resursanvändning har avgiftssystemen i vissa fall konstruerats så att de fått en styrande effekt på barnens närvaro. Eftersom kommunerna själva fått bestämma sina avgiftssystem har också avgifterna varierat mellan kommunerna. År 2001 fick kommunerna in knappt sju miljarder kronor i föräldraavgifter för hela barnomsorgen. Det motsvarar 16,5 procent av de totala kostnaderna, vilket är oförändrat jämfört med föregående år. Avgiftsfinansieringsgraden skiljer sig åt mellan de olika verksamheterna. I förskolan finansierades 14 procent av kostnaderna med avgifter. Motsvarande siffra för fritidshemmen och familjedaghemmen var 24 procent respektive 18 procent.

Från den 1 januari 2002 finns möjligheten för kommunerna att tillämpa den frivilliga maxtaxan. Hitills har alla kommuner utom två beslutat att tillämpa maxtaxan.

Skolan

År 2001 satsade kommunerna drygt 105 miljarder kronor på utbildning (se tabell 17), vilket är sju miljarder mer än förra året. För grundskolan, särskolan

och förskoleklasserna ökade kostnaderna med 5,3 miljarder kronor, en ökning med knappt åtta procent jämfört med år 2000. För gymnasieskolan och gymnasiesärskolan ökade kostnaderna med 1,5 miljarder kronor eller drygt sex procent. Vuxenutbildningen har ökat med 0,1 miljarder kronor.

Skolans kostnader fortsätter därmed att öka, både totalt och per elev. I fasta priser har kostnaderna ökat med 2,4 miljarder kronor eller 2,3 procent. Kostnadsökningen ligger framför allt inom verksamheterna särskola och svenska för invandrare.

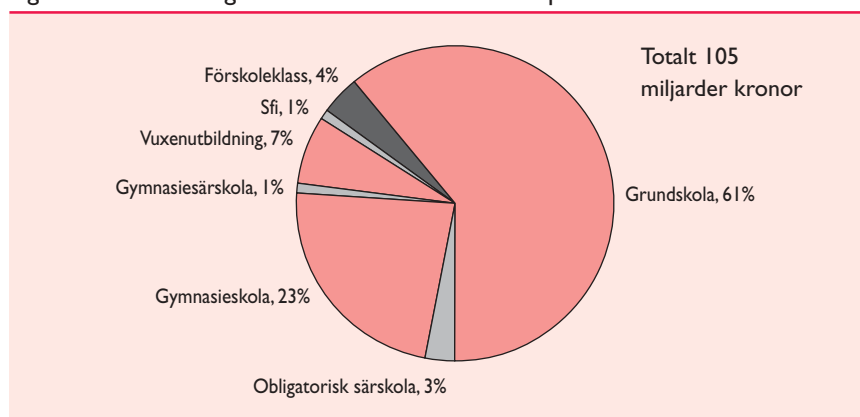
Tabell 17 Kostnaderna för de olika skolformerna år 2000 och år 2001, miljarder kronor, löpande priser.

Verksamhet	2000	2001	Förändring, mkr	Förändring, %
Förskoleklass	3,7	3,8	0,1	3
Grundskola	59,7	64,6	4,9	8
Obligatorisk särskola	2,8	3,1	0,3	11
Gymnasieskola	23,0	24,4	1,4	6
Gymnasiesärskola	1,0	1,2	0,2	20
Övrig verksamhet	8,4	8,5	0,1	1
Summa	98,6	105,6	7,0	7

Källa: Kommunernas räkenskapssammandrag 2001

Av figur 17 framgår hur resurserna fördelades mellan de olika skolformerna år 2001. Grundskolans andel har ökat något medan gymnasieskolans andel minskat jämfört med år 2000. Kostnaderna för särskolan ökade relativt kraftigt.

Figur 17 Fördelning av kommunernas kostnader på olika skolformer 2001



Källa: Kommunernas räkenskapssammandrag 2001

Mer resurser till förskoleklass

Kostnaderna för förskoleklass har ökat med 0,1 miljarder kronor eller 3,5 procent till 3,8 miljarder kronor. Kostnaden för en elev i förskoleklass har ökat med 3 800 till 37 100 kronor, en ökning med 11 procent. Kostnadsökningen beror framför allt på löneökningar men sannolikt också på att organisationen inte hunnit anpassa sig till att antalet elever minskar.

Mer resurser går till grundskolan

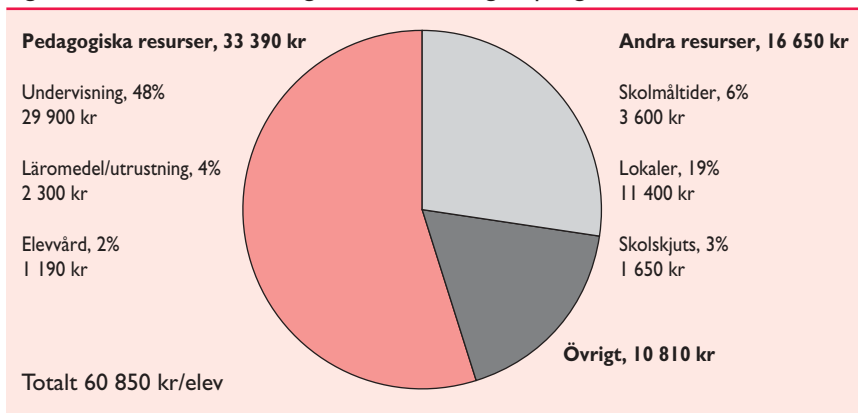
Grundskolans resurser ökade mellan åren 2000 och 2001 med 4,9 miljarder kronor eller åtta procent till 64,6 miljarder kronor. I genomsnitt kostade en elev i riket 60 700⁶ kronor år 2001, vilket är en ökning med 4 200 kronor eller drygt sju procent jämfört med år 2000. I fasta priser är ökningen 3,6 procent.

Det är framför allt personalkostnaderna som ökat både till följd av löneökningar och ökad lärartäthet.

Undervisningen står för hälften av den kommunala grundskolan

En elev i den kommunala grundskolan kostade år 2001 60 850 kronor, inklusive skolskjuts. Hur genomsnittskostnaden per elev fördelade sig på olika kostnadslag för den kommunala grundskolan framgår av figur 18. Den inbördes fördelningen av kostnaderna är i stort sett densamma som tidigare år.

Figur 18 Den kommunala grundskolan. Hit gick pengarna år 2001



Källa: Skolverkets rapport Barnomsorg, skola och vuxenutbildning del 2, 2002

⁶ Kostnadsbegreppet per elev är hämtat från Svenska Kommunförbundets "Vad kostar verksamheten i din kommun 2001" och motsvarar kommunens kostnad för egen konsumtion, det vill säga kostnaderna beräknas som bruttokostnader minus interna intäkter och försäljning av verksamheter till andra kommuner och landsting.

Kostnaden för undervisningen ökade i genomsnitt med 2 100 kronor eller 7,5 procent per elev jämfört med året innan. Förändringen kan delvis tillskrivas den ökade personaltätheten. Kostnaden för läromedel är oförändrat 2 300 kronor per elev. I läromedelskostnaderna ingår kostnaderna för IT och skolbibliotek. Kostnaden för skolmåltider har ökat med 200 kronor till 3 600 kronor per elev, d v s med sex procent. Ca 20 procent av de totala resurserna i grundskolan används till lokaler. Kostnaderna för elevvård har ökat med 70 kronor per elev eller 6,4 procent. Övriga kostnader, som består av t ex skolledning, studie- och yrkesorientering, administration, kommungemensamma kostnader m m, har ökat med 14 procent till 10 810 kronor per elev och år.

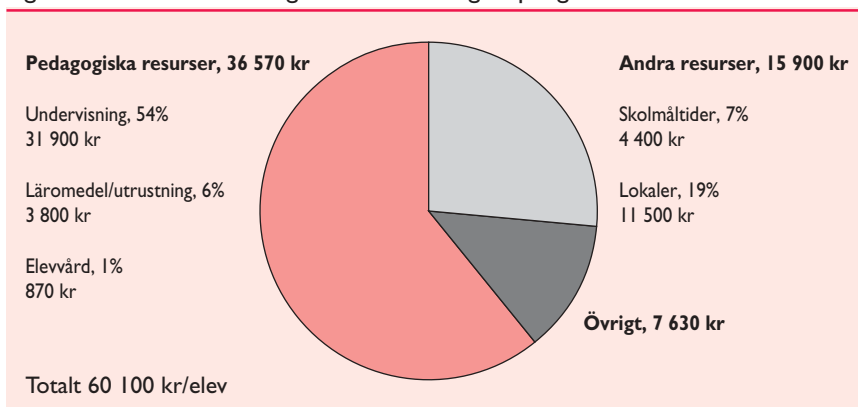
Fristående grundskolors elevkostnad är högre än kommunala

Kostnaden per elev i de fristående grundskolorna var år 2001 60 100 kronor, vilket är en ökning med sju procent jämfört med år 2000. I jämförelse med kostnaden för en elev i den kommunala skolan, exklusive kostnaden för skolskjuts, är de fristående skolornas genomsnittliga elevkostnad 900 kronor högre.

De fristående skolorna lägger mer pengar på undervisning, läromedel och lokaler och mindre på elevvård jämfört med de kommunala grundskolorna. Hur de fristående skolornas kostnader fördelar sig framgår av figur 19.

Den kommunala ersättningen till fristående grundskolor ökade med sex procent mellan år 2000 och år 2001 till 56 900 kronor per elev.

Figur 19 Den fristående grundskolan. Hit gick pengarna år 2001



Källa: Skolverket

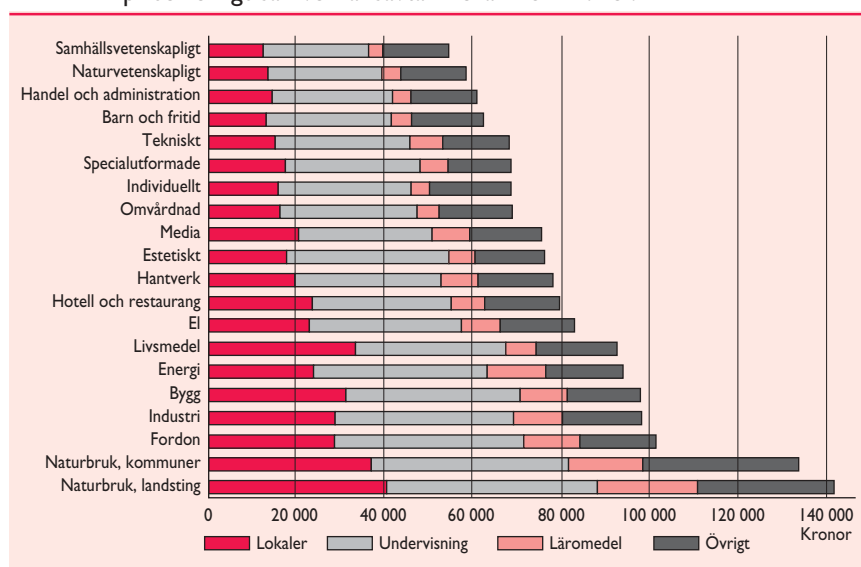
Mer resurser till gymnasieskolan

Gymnasieskolans resurser ökade med 1,4 miljarder eller sex procent till 24 miljarder kronor år 2001. En gymnasieelev kostade år 2001 i genomsnitt

77 000⁷ kronor, vilket motsvarar en ökning jämfört med år 2000 med 3 900 kronor per elev, d v s 5,3 procent. I fasta priser var ökningen två procent. Kostnadsökningen beror framför allt på ökade lönekostnader samt till viss del på ökad personaltäthet och utökning av den garanterade undervisningstiden.

Kostnaden per elev skiljer sig åt beroende på vilket program eleven går på. Vissa program har dessutom inriktningar, som till följd av hög grad av individuell undervisning har högre kostnader (t ex musikinriktning inom estetiska programmet). De uppgifter som finns och redovisas i figur 20 om de olika programmens kostnader härrör från de kommuner som slutit samverkansavtal med varandra. De mindre kostnadskrävande programmen är de studieinriktade samhällsvetenskapliga och naturvetenskapliga programmen. Programmet med högst kostnad är naturbruksprogrammet.

Figur 20 Kostnad per elev och gymnasieprogram 2000, priser enligt samverkansavtal mellan kommuner.



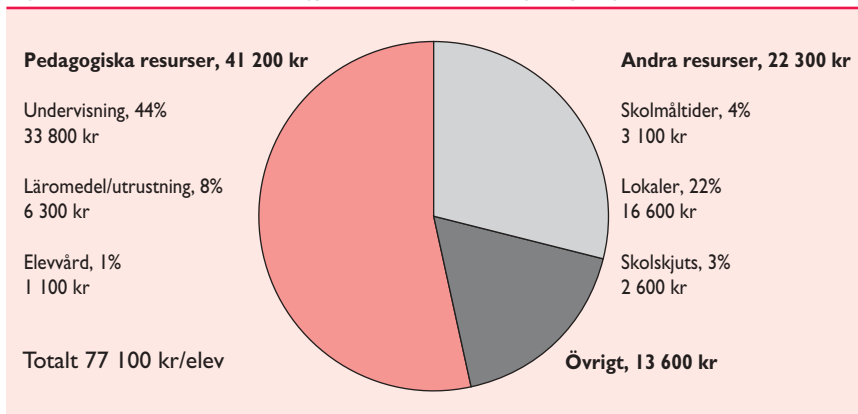
Källa: Skolverket

⁷ Kostnadsbegreppet per elev är hämtat från Svenska Kommunförbundets "Vad kostar verksamheten i din kommun 2001" och motsvarar kommunens kostnad för egen konsumtion, det vill säga kostnaderna beräknas som bruttokostnader minus interna intäkter och försäljning av verksamheter till andra kommuner och landsting.

Den kommunala gymnasieskolans elevkostnad har ökat

Genomsnittligt kostade en elev i den kommunala gymnasieskolan 77 100 kronor år 2001. Exkluderas skolskjuts blir kostnaden 74 500 kronor per elev. Hur genomsnittskostnaden per elev fördelade sig på olika kostnadsslag för den kommunala gymnasieskolan framgår av figur 21.

Figur 21 Den kommunala gymnasieskolan. Hit gick pengarna år 2001



Källa: Skolverket

Den genomsnittliga kostnaden per elev i den kommunala gymnasieskolan har ökat med 4 350 kronor per elev eller med sex procent. Kostnaden för undervisningen har ökat med 8 procent till 33 800 kronor per elev, vilket beror på ökade lönekostnader, utökad garanterad undervisningstid och ökad lärartäthet.

Den största kostnadsökningen procentuellt sett står skolmältiderna för med 300 kronor per elev till 3 100 kr per elev, en ökning med 11 procent. Elevvården har ökat med 80 kronor per elev till 1 100 kr per elev, d v s en ökning med åtta procent.

Fristående gymnasieskolors kostnader är oförändrade

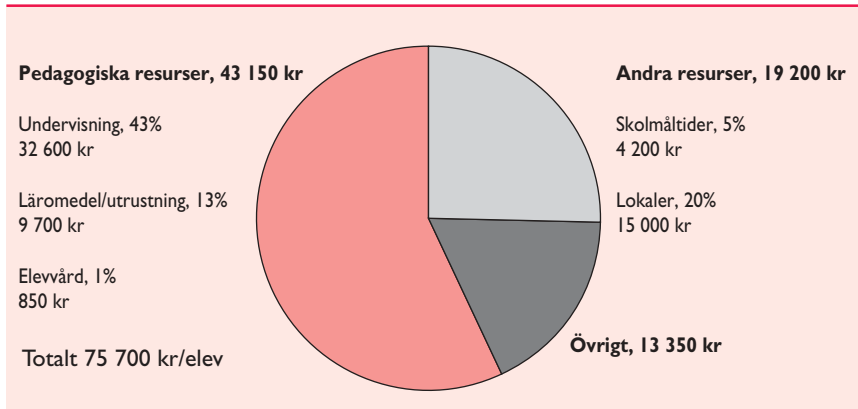
Kostnaden för en elev i fristående gymnasieskola (riksinternatskolor och internationella skolor är ej medräknade) var år 2001 i genomsnitt 75 700 kronor, vilket är oförändrat jämfört med år 2000. Jämfört med den genomsnittliga kostnaden per elev i kommunala gymnasieskolor är kostnaden per elev i fristående gymnasieskolor 1 200 kronor högre. För tre år sedan var den genomsnittliga elevkostnaden i fristående gymnasieskolor 6 300 kronor högre än i kommunala gymnasieskolor.

De genomsnittliga elevkostnaderna är inte utan vidare jämförbara med varandra. Kostnaderna varierar kraftigt mellan olika program, och de fristå-

ende gymnasieskolorna har en annan programsammansättning än de kommunala med fler elever i studieförberedande och specialutformade och därmed mindre kostnadskrävande program.

Hur genomsnittskostnaden per elev i fristående gymnasieskolor fördelade sig på olika kostnadsslag framgår av figur 22.

Figur 22 Fristående gymnasieskolor. Hit gick pengarna år 2001



Källa: Skolverket

Undervisningskostnaden per elev i fristående gymnasieskolor minskade något jämfört med år 2000 och uppgick till ca 32 600 kronor år 2001. Under tidigare år har undervisningskostnaden varit högre i fristående gymnasieskolor jämfört med kommunala. År 2001 har dock kommunala gymnasieskolor en undervisningskostnad som är 1 200 kronor högre per elev än i fristående gymnasieskolor.

Kostnaden för läromedel per elev har minskat i fristående gymnasieskolor jämfört med föregående år men ligger fortfarande väsentligt högre än i kommunala gymnasieskolor, 9 700 kronor respektive 6 300 kronor.

Lokalytan per elev var lägre i fristående gymnasieskolor jämfört med kommunala gymnasieskolor, 12 m² respektive 18 m². Men den genomsnittliga kostnaden per kvadratmeter var högre i fristående gymnasieskolor jämfört med kommunala gymnasieskolor, 1 220 kronor respektive 910 kronor.

De kostnadsslag som har ökat i fristående gymnasieskolor jämfört med föregående år är kostnaden för elevvård, måltider och övrigt.

En förklaring till att kostnaden per elev i de fristående gymnasieskolorna är oförändrad jämfört med läsåret 2000/01 medan den ökat i de kommunala gymnasieskolor kan vara att de fristående gymnasieskolorna har fått en högre andel elever på de billigare naturvetenskapliga, tekniska och samhällsveten-

skapliga programmen, medan det omvända förhållandet gäller för kommunala gymnasieskolor.

Den kommunala ersättningen till fristående gymnasieskolor uppgick år 2001 till i genomsnitt 69 200 kronor per elev, i stort sett samma som föregående år.

Resurserna till elevvården ökar

Kostnaden per elev för elevvård enligt Skolverkets definition⁸ har i kommunala grund- och gymnasieskolor ökat sedan 1996 med undantag för 1999 då kostnaden för elevvård i grundskolan minskade med 5 procent. Då hade å andra sidan kostnaden för elevvård i grundskolan ökat mellan 1997 och 1998 med 19 procent (se tabell 18).

Tabell 18 Genomsnittlig kostnad per elev för elevvård i kommunala grund- och gymnasieskolor under perioden 1996–2001

	Grundskola	Gymnasieskola
1996	900	760
1997	930	810
1998	1 110	880
1999	1 060	950
2000	1 100	1 020
2001	1 190	1 030

Mer resurser till särskolan

Sedan 1995/96 har kommunerna ansvaret för särskolan. Kostnaden för den obligatoriska särskolan har ökat med 0,3 miljarder kronor eller 11 procent till 3,1 miljarder kronor och för gymnasiesärskolan med 0,2 miljarder kronor eller drygt 20 procent till 1,2 miljarder kronor år 2001 jämfört med år 2000. I fasta priser motsvarar kostnadsökningen 6 respektive 10 procent. Antalet elever har under samma period ökat med 7 respektive 11 procent.

En elev i den obligatoriska särskolan kostar år 2001 i genomsnitt 232 000 kronor och i gymnasiesärskolan 245 000 kronor. Kostnaden per elev har ökat med ca 5 procent, i fasta priser med 1 procent i båda verksamheterna.

⁸ Kostnader för skolläkare, skolsköterskor, skolkuratorer och skolpsykologer liksom även kostnader för köpta tjänster av detta slag.

Personalen

Vissa basuppgifter om personal i skola och barnomsorg redovisas på sid 21–28.

Ekonomiska resurser är en nödvändig förutsättning för en väl fungerande verksamhet, men de ekonomiska resurserna måste kunna omsättas i praktisk verksamhet. Vid varje tidpunkt måste det finnas kompetent personal i verksamheten. Enligt de senaste forskningsrönen är kompetens också den mest betydelsefulla faktorn för elevernas resultat. Vi kommer därför att under detta avsnitt belysa rekryteringsbehoven och några av de aspekter på personalresursen som ofta förekommer i debatten om skolan.

Skollagen⁹ kräver av kommunerna att de som lärare anställer personer som ”har en utbildning avsedd för den undervisning de i huvudsak skall bedriva”, dvs i princip lärarutbildning i Sverige, Norden, EU eller av Högskoleverket godkänd utbildning av motsvarande slag. När det saknas sökande med lärarutbildning får kommunen visstidsanställa personer med annan bakgrund. Endast ”om det saknas behöriga sökande och om det finns särskilda skäl samt om den sökande har motsvarande kompetens för den undervisning som anställningen avser och det dessutom finns skäl att anta att den sökande är lämpad att sköta undervisningen” får kommunerna tillsvidareanställa en person utan lärarutbildning.

Fr o m den 1 juli 2002 gäller samma regler för anställning av lärare i fristående skolor.

”För bedrivande av förskoleverksamhet och skolbarnsomsorg” skall det enligt skollagen¹⁰ ”finnas personal med sådan utbildning eller erfarenhet att barnens behov av omsorg och en god pedagogisk verksamhet kan tillgodoses”.

Stora rekryteringsbehov av förskollärare och lärare

I juni 2001 presenterade vi en prognos över kommunernas rekryteringsbehov 2000–2010¹¹. Den del som avsåg prognosen för behov av och tillgång till lärare omfattade perioden 2000 till 2015 och redovisades i Aktuellt om skolan 2001. Utifrån ett antal antaganden (den kommunala ekonomins utveckling, senare års personalrörlighet, en beräknad personaltäthet med hänsyn tagen till det nya statsbidraget till personalförstärkning, nuvarande dimensionering av lärarutbildning m m) var vår slutsats att kommunerna fram till 2010 behöver rekrytera över 200 000 nya medarbetare till skola och barnomsorg. Till följd

⁹ Skollagen 2 kap 3–4 §§

¹⁰ Skollagen 2 a kap. 3 §

¹¹ Personalen i fokus 2000, Svenska Kommunförbundet 2001

av riksdagsbeslutet att fr o m den 1 juli 2002 samma regler skall gälla för anställning av personal i fristående skolor som i kommunala skolor kommer dessutom konkurrensen om lärare med pedagogisk utbildning att öka.

Skolverkets senaste prognos¹² omfattar perioden 2000 till 2020. Skolverkets beräkningar avser pedagogisk personal i förskola, öppen förskola, fritidshem, öppen fritidsverksamhet, förskoleklass, grundskola, sarskola, specialskola, gymnasieskola, kommunal vuxenutbildning, SSV, sarsvux och sfi, d v s i princip alla verksamheter utom familjedaghem. I beräkningarna ingår verksamheterna oberoende av huvudman. Lärare används som samlande begrepp för pedagogisk personal (d v s personal som huvudsakligen är sysselsatta i pedagogiskt arbete med barn och elever) bl a av de skälet att lärarutbildningen har förändrats och det framöver inte är möjligt att i förväg bedöma hur många av de studerande i lärarutbildningen som kommer att välja inriktningar mot de yngsta barnen respektive äldre elever.

De antaganden som ligger till grund för Skolverkets prognos innebär ambitionshöjningar framför allt med avseende på andelen lärare/personal i förskola och fritidshem med pedagogisk högskoleutbildning. Skolverket har gjort beräkningar som utgår från ett antagande om att *all* pedagogisk personal i skola och barnomsorg skulle ha pedagogisk högskoleutbildning. Eftersom man emellertid anser detta antagande orealistiskt har man även beräknat rekryteringsbehovet utifrån det *basalternativ* vars resultat vi redovisar i det följande och som även det innebär en ambitionshöjning, nämligen att

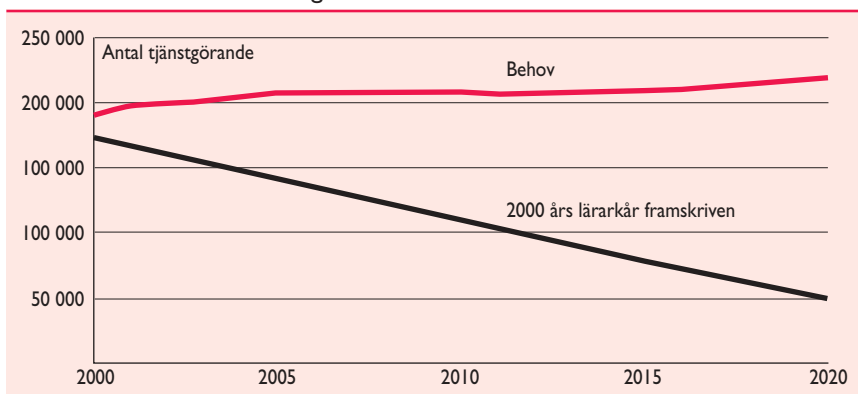
- alla lärare i de olika skolformerna har pedagogisk högskoleutbildning
- andelen personal utan pedagogisk högskoleutbildning i förskolan minskar från 48 procent år 2001 till 30 procent år 2020
- andelen personal utan pedagogisk högskoleutbildning i fritidshem minskar från 43 procent 2001 till 15 procent år 2020

Av figur 23 framgår det totala framtida behovet av pedagogisk personal till skola och barnomsorg och en bedömning av hur många av dagens anställda som kommer att vara kvar under perioden. Mellanskillnaden blir då rekryteringsbehovet.

Beräkningarna för perioden fram till år 2005 bedöms av Skolverket vara säkrast. Man har kommit fram till att det under perioden 2001–2005 behöver rekryteras mer än 70 000 lärare/pedagogisk personal. Av de 70 000 är det ca 7 000 som behövs för att höja andelen personal med pedagogisk högskoleutbildning i förskola och fritidshem och omkring 16 000 om man vill ersätta

¹² Pedagogisk personal i barnomsorg, skola och vuxenutbildning – bedömning av behov och tillgång, Dnr 74-2002:2152, Skolverket

Figur 23 Totalt behov av lärare i förskola, fritidshem, skola och vuxenutbildning samt framskrivning av 2000 års lärarkår



Källa: Pedagogisk personal i barnomsorg, skola och vuxenutbildning – bedömning av behov och tillgång, Dnr 74-2002:2152, sid 20 Skolverket

all personal i skola och vuxenutbildning som nu saknar pedagogisk högskoleutbildning. Huvuddelen – ca 49 000 – behövs för att ersätta dem som slutar på grund av pension, arbetsbyten etc och för att svara mot ett ökat elevantal.

Tillgången till examinerade lärare förväntas enligt Skolverkets prognos fram till 2005 bara bli ca 33 000. Det beräknade behovet av lärare kan alltså enligt Skolverket bli mer än dubbelt så stort som den beräknade examinationen. Det medför att det kan bli mycket svårt att genom rekrytering av nyutbildade lärare ersätta den personal som slutar på pension eller andra orsaker och att dessutom klara den personalförstärkning som regeringen avsatt pengar till. Det blir vidare enligt Skolverket också närmast omöjligt att i förskola och fritidshem öka andelen anställda som har pedagogisk högskoleutbildning med hjälp av nyexaminerade, vilket förutsatts i deras behovsberäkningar.

Att det råder en så stor brist på förskollärare och lärare med pedagogisk högskoleutbildning måste anses bero på de bedömningar man gjort från regeringens sida om behovet av utbildningsplatser. När det gäller behovet av förskollärare framgår regeringens bedömningar av olika budgetpropositioner enligt följande.

I budgetpropositionen 1992/93 skrev regeringen:

”Enligt SCB:s analyser – Personalprognos för barnomsorgen, 1992:2 – kommer arbetsmarknadens behov av nyexaminerade förskollärare och fritidspedagoger att minska under hela återstoden av 1990-talet. SCB har uttryckt läget så drastiskt att, även om dessa utbildningar skulle upphöra helt så skulle det från år 1995 fram till år 2015 finnas betydligt fler utbildade

förskollärare än vad som behövs inom barnomsorgen. Enligt SCB:s beräkning skulle övertaligheten vid denna tidpunkt vara åtminstone 25 000...”

Sedan upprepades detta om att långsiktigt minska förskollärarytbildningen i om budgetpropositionen för 1997. Hösten 1997 bestämde regeringen att högskolorna inte skulle minska förskollärarytbildningen längre men bedömde att

”det för närvarande inte finns skäl för högskolorna att ändra dimensioneringen av utbildningen för blivande barn- och ungdomspedagoger”.

Inte heller i budgetpropositionen för 1999 ansåg man att det behövde göras några förändringar:

”Behovet av antalet examinerade från det barn- och ungdomspedagogiska programmet är fortfarande svår att bedöma. Regeringen föreslår därför att högskolorna inte genomför några större förändringar i dimensioneringen för treårsperioden 2000-2002.”

Samma formulering användes i budgetpropositionen för 2000.

Först i budgetpropositionen för 2002 ansåg regeringen att

”mot bakgrund av det förväntade behovet av lärare med inriktning mot framtidens förskola och förskoleklass antalet examinerade med inriktning mot tidigare år bör öka”.

Under perioden 1993–2000 har följdriktigt avlagda examina från barn- och ungdomspedagogiska utbildningar i hela landet (både förskollärare och fritidspedagoger) minskat från 4 268 till 1 702, d v s mer än en halvering. Samtidigt som det inte saknats sökande till utbildningen.

Allt färre äldre lämnar i förtid

Åldersfördelningen för den kommunala personalen i skola och barnomsorg framgår av tabell 19.

Tabell 19 Andel tillsvidareanställda per åldersklass, november 2001.
Andel i procent.

Ålder	Förskollärare	Grundskollärare 1–7	Grundskollärare 4–9	Gymnasielärare
16-34	21	24	28	13
35-54	66	54	44	49
55-70	12	23	28	37

Källa: Svenska Kommunförbundet

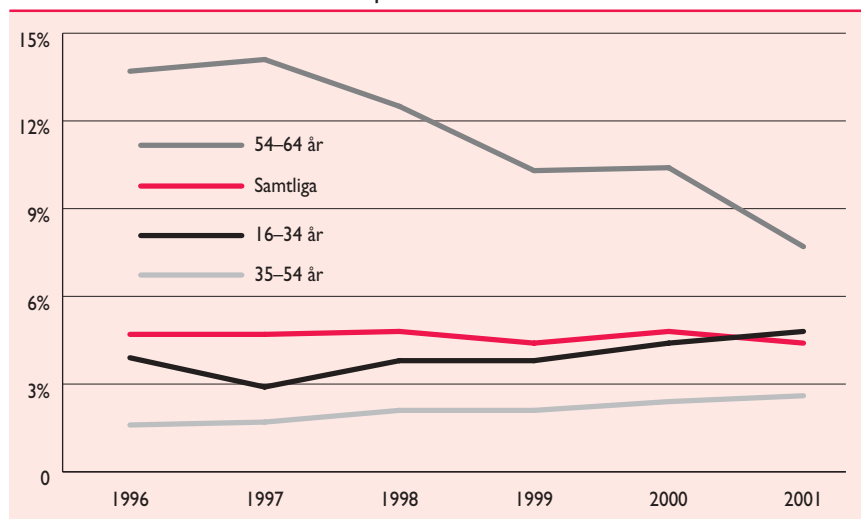
För att klara rekryteringsbehovet är det naturligtvis viktigt att personalen väljer att arbeta kvar i kommunen så länge som möjligt. Av den allmänna debatten

om skolan får man fortfarande intrycket att lärarna flyr kommunerna. Vår personalstatistik visar i stället att andelen lärare som lämnar kommunsektorn är relativt konstant och lägre än genomsnittet för kommunalt anställda. Andelen tillsvidareanställda lärare som årligen lämnar kommunerna har legat kring 4,5 procent sedan 1996. Det är något lägre än vad som gäller för samtliga kommunalt anställda.

Pensionering är den vanligaste avgångsorsaken. Som framgår av figur 24 är det en allt lägre andel av de äldre som lämnar kommunerna. Avgångarna i åldersgruppen 55–64 år – som t ex bland gymnasielärarna utgör 37 procent – har minskat från ca 14 procent 1996 och 1997 till 7,7 procent 2001. Rörligheten bland de yngsta lärarna, upp till 34 år, har ökat successivt under perioden.

Alla lärare som lämnar kommunerna lämnar dock inte läraryrket. En del börjar arbeta i fristående skolor medan andra gör något annat under en tid för att sedan komma tillbaka.

Figur 24 Andel tillsvidareanställda lärare som lämnade anställning som lärare i kommunal skola under perioden 1996–2000, efter ålder



Källa: Svenska Kommunförbundet

Sysselsättningsgraden är hög

Att höja sysselsättningsgraden för att minska rekryteringsbehovet torde inte vara någon framkomlig väg. Både den genomsnittliga sysselsättningsgraden och andelen heltidsanställda ligger genomgående högt för de aktuella personalgrupperna (se tabell 20).

Tabell 20 Genomsnittlig sysselsättningsgrad och andel heltidsanställda för tillsvidareanställda i kommunal skola och barnomsorg, andel i procent.

Personalkategori	Sysselsättningsgrad	Heltidsanställda
Barnskötare	88	72
Fritidspedagoger	91	83
Förskollärare	89	82
Grundskollärare	93	92
Gymnasielärare	93	88

Fortfarande fler sökande än platser vid lärarutbildningen

När det gäller tillgången till lärare är det av intresse att titta dels på utbildningsdimensioneringen, dels på examensfrekvensen men också på intresset för lärarutbildningen.

Lärarutbildning är ett statligt ansvar. När det gäller dimensioneringen av utbildningen till lärare har vi länge hävdats att dimensioneringen är otillräcklig, även om det från ht 2000 till ht 2002 enligt Högskoleverket¹³ har skett en ökning med 20 procent från 8 333 till 10 019 platser.

Det totala antalet sökande till universitet och högskolor nådde en topp 1997 och har därefter minskat, vilket enligt Högskoleverket kan förklaras av minskande årskullar som slutar gymnasiet, förbättrad arbetsmarknadssituation samt ökad kapacitet när det gäller utbildningsplatser. Situationen varierar dock beroende på vilken utbildning det handlar om och var utbildningen ges. Vissa utbildningar har tio förstahandssökande till varje plats eller mer. Andra utbildningar tar in alla sökande och fyller ändå inte platserna. Av tabell 21 framgår sökandefrekvensen till olika utbildningsprogram höstterminerna 2001 och 2002.

När det gäller intresset för lärarutbildningen kan vi konstatera att antalet förstahandssökande till lärarutbildningen följer det allmänna mönstret av sökande till högskoleutbildning och har minskat något i förhållande till föregående år. Men det är enligt Högskoleverket fortfarande fler som söker ht 2002 än det finns platser, trots den ovan redovisade utökningen av antalet platser.

Andelen examinerade minskar

Kommunerna – och numera även fristående huvudmän – är enligt skollagen skyldiga att anställa lärare med pedagogisk högskolekompetens. I det perspektivet är det också intressant att undersöka hur det ser ut med examensfrekvensen. SCB undersöker regelbundet examensfrekvensen för olika utbildningsprogram.

¹³ Högskoleverkets årsrapport 2002

Tabell 21 Förstahandssökande till utbildningsprogram med antagning genom Verket för högskoleservice inför höstterminerna 2001 och 2002

	Antal förstahandssökande		Förändring (%) i sökande	Antal platser	Antal sökande per plats
	ht 2001	ht 2002	01-02	ht 2002	ht 2002
Apotekare	399	336	-16	140	2,4
Arbetssterapeut	607	611	1	224	2,7
Arkitekt	1 695	1 808	7	245	7,4
Civilingenjör	11 128	10 186	-8	6 407	1,6
Datautbildningar	5 397	3 715	-31	3 504	1,1
Ekonom	11 436	11 887	4	4 322	2,8
Högskoleingenjör	7 328	6 675	-9	7 426	0,9
Jurist	3 320	3 897	17	702	5,6
Läkare	3 509	3 772	7	519	7,3
Lärare	14 738	14 213	-4	10 019	1,4
Psykolog	1 854	2 159	16	209	10,3
Sjukgymnast	2 213	2 317	7	261	9,1
Sjuksköterska	7 104	7 324	3	2 578	2,8
Social omsorg	2 162	2 201	2	574	3,8
Socionom	3 677	4 591	25	730	6,3
Tandhygienist	385	427	11	212	2,0
Tandläkare	440	582	32	130	4,5
Teologie kandidat	299	289	-3	205	1,4
Summa	77 691	77 044	-1	37 030	2,1
Övrigt	36 065	39 462	9	18 407	2,1
Totalt	113 756	116 506	2	55 437	2,1

Källa: Högskoleverkets årsrapport 2002, kompletterat med uppgifter från Lärarhögskolan i Stockholm

Av tabell 22 framgår examensfrekvensen efter sju år för några större utbildningsprogram.

Tabell 22 Examen efter 7 år för studenter som började studera läsåret 1993/94, andel i procent

Utbildningsprogram	Andel med examen efter 7 år
Sjuksköterska	83
Förskollärare och fritidspedagog	78
Grundskollärare 1-7	78
Läkare	75
Socionom	72
Ämnes/gymnasielärare	69
Jurist	59
Civilingenjör	55
Grundskollärare 4-9	49

Källa: UF 20 SM 0102 Universitet och högskolor. Grundutbildning: Genomströmning, Resultat t o m 1999/2000, SCB

Efter 11 år har examensfrekvensen enligt SCB ökat för alla utom ämnes/gymnasielärarna.

Enligt SCB har examensfrekvensen bland högskolenybörjare minskat under senare år, men undersökningar¹⁴ visar att 35 procent av dem som inte avlagt examen i realiteten har lika mycket utbildning som de som har avlagt examen, d v s minst 120 poäng.

Ungefär 20 procent av högskolenybörjare på utbildningen till förskollärare/fritidspedagog 1993/94 hade enligt SCB inte tagit ut någon examen inom sju år. I denna grupp hade närmare 20 procent uppnått minst 120 högskolepoäng och 32 procent minst 100 poäng.

Även bland dem som 1993/94 började högskoleutbildning till grundskollärare 1–7 var det ungefär 20 procent som inte hade tagit ut någon examen inom sju år. I denna grupp hade 44 procent uppnått minst 140 högskolepoäng och 64 procent minst 120 poäng.

Examensfrekvensen på utbildningen till grundskollärare 4–9 är lägre än för ovannämnda grupper. Enligt SCB hade ca 40 procent av nybörjarna på utbildningen 1993/94 inte tagit ut någon examen inom sju år. I denna grupp hade 33 procent uppnått minst 180 högskolepoäng och 59 procent minst 160 poäng.

Av dem som började utbildning till ämneslärare/gymnasielärare 1993/94 hade ca 30 procent inte tagit ut någon examen inom sju år. I denna grupp hade 34 procent uppnått minst 180 högskolepoäng och ca 50 procent minst 160 högskolepoäng.

De fyra utbildningsinriktningarna mot yrken inom skola och barnomsorg visar en nedåtgående tendens när det gäller examinationsfrekvens. Examinationsfrekvensen för utbildningarna med inriktning mot de yngre barnen ligger relativt högt, medan den är lägre för utbildningar med inriktning mot äldre elever.

Färre gymnasister planerar för lärarutbildning

SCB undersöker varje år intresset för högre studier bland gymnasister som går sista årskursen. Enligt SCB:s senaste enkätredovisning¹⁵ är det drygt 50 procent av gymnasisterna som har planer på att börja läsa vid universitet och högskolor inom tre år. Intresset för lärarutbildningen bland gymnasisterna har minskat de senaste åren. Sex procent av eleverna i gymnasieskolans avgångsklasser 2001/02 som planerar att börja studera vid universitet och högskolor tänker välja lärarutbildning. 1997/98 var denna andel 10 procent.

¹⁴ Studenternas resultat, Högskoleverkets rapportserie 2001:28 R

UF 20 SM 0102 Universitet och högskolor. Grundutbildning: Genomströmning, Resultat om 1999/2000, SCB

¹⁵ UF 36 SM 0201, SCB

Stort intresse för SÄL-utbildningen

Det finns ett stort intresse för den särskilda lärarutbildningen (SÄL). Utifrån goda erfarenheter från försöksverksamhet med Särskild Lärarutbildning med början år 1999 och Kompletterande Lärarutbildning (KUT) beslutade regeringen om en större satsning med SÄL2. Under åren 2002–2006 kommer 4 000 personer ges möjlighet att läsa till en lärarexamen alternativt att bredda en tidigare examen. Utbildningsmodellen bygger på att akademiker kompletterar sin tidigare utbildning till en fullständig lärarexamen. Studierna bedrivs på halvtid och kombineras med arbete som lärare på minst halvtid.

Ca 1 000 personer sökte till SÄL2-utbildningen som startade vårterminen 2002 och ca 1600 har sökt till utbildningen som startar höstterminen 2002. Intresset bland förskollärare och fritidspedagoger att utbilda sig inom SÄL2 är mycket stort. Ca hälften av ansökningarna kommer från dessa grupper. Många av förskollärarna/fritidspedagogerna arbetar redan som lärare i grundskolan och får med SÄL2 en möjlighet att få en formell lärarutbildning.

Personalens utbildningsbakgrund

Kraven på kommunerna att anställa lärare med pedagogisk högskoleutbildning har vi beskrivit på sid 43. Vi har där även berört den bristande tillgången till personal med denna utbildning. Detta speglas också i senare års minskning av andelen personal med pedagogisk högskoleutbildning.

Tabell 23 visar andelen personal med pedagogisk högskoleutbildning hösten 2001 enligt Skolverkets redovisning¹⁶ för olika verksamheter inom skola och barnomsorg oberoende av huvudman.

Tabell 24 visar läget när det gäller andelen lärare med pedagogisk högskoleutbildning läsåret 2001/02 för kommunala och fristående skolor.

Figur 25 visar utvecklingen när det gäller andelen lärare med pedagogisk högskoleutbildning i kommunala respektive fristående skolor under 1990-talet.

I *kommunala grundskolor* har andelen lärare med pedagogisk högskoleutbildning minskat från 84,8 procent läsåret 2000/01 till 82,5 procent läsåret 2001/02. Andelen lärare med pedagogisk högskoleutbildning varierar mellan kommunerna från som lägst 63 procent till som högst 98 procent.

Andelen lärare med pedagogisk högskoleutbildning i *kommunala gymnasieskolor* var läsåret 2001/02 81,0 procent, en minskning från 82,9 procent läsåret 2000/01.

Naturligtvis är det svårare att rekrytera personer med lärarutbildning som vikarier än som tillsvidareanställda. Därför är andelen med lärarutbildning högre

¹⁶ Pedagogisk personal i barnomsorg, skola och vuxenutbildning – bedömning av behov och tillgång, Dnr 74-2002:2152, sid 8, Skolverket

Tabell 23 Andel personal, omräknat till heltidstjänster, som har pedagogisk högskoleutbildning hösten 2001

Verksamhetsform	Andel (%) med ped. högskoleutbild.
Förskola	52,0
Fritidshem	57,1
Förskoleklass	83,3
Grundskola	81,8
Specialskola	74,8
Särskola (obl.)	87,7
Gymnasieskola	79,2
Gymnasiesärskola	81,3
Komvux	74,8
Särvux	91,2
Sfi	76,3

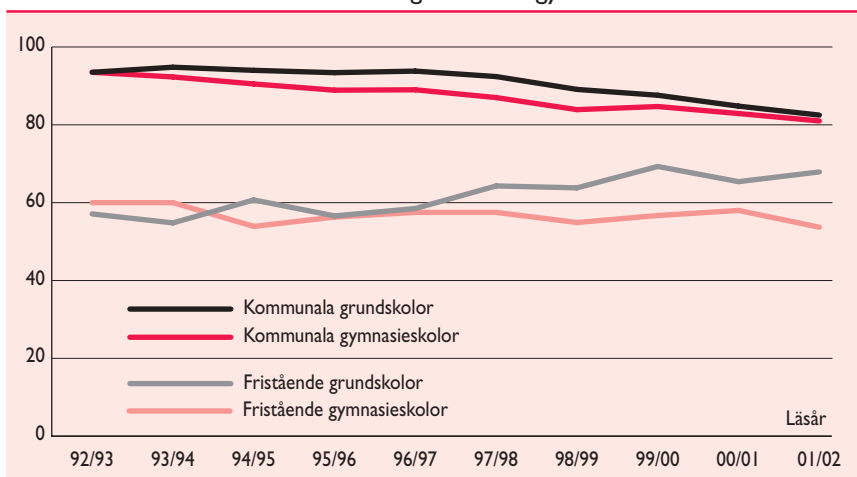
Källa: Skolverket

Tabell 24 Andel lärare (heltidstjänster) med pedagogisk högskoleutbildning läsåret 2001/02

	Kommunal	Fristående	Alla huvudmän
Grundskolor	82,5	67,9	81,8
Gymnasieskolor	81,0	53,7	79,2

Källa: Skolverket

Figur 25 Andel lärare (heltidstjänster) med pedagogisk högskoleutbildning i kommunala och fristående grund- och gymnasieskolor 1992–2001



Källa: Skolverket

bland tillsvidareanställda. Av vår personalstatistik framgår att av tillsvidareanställda grundskollärare¹⁷ och gymnasielärare¹⁸ har 94,1 respektive 83,7 procent lärarutbildning eller annan eftergymnasial pedagogisk utbildning. 4,2 respektive 13,6 procent av grundskollärare och gymnasielärare har annan eftergymnasial utbildning. Annan gymnasial/förgymnasial eller okänd utbildning har endast 1,8 resp 2,8 av den tillsvidareanställda personalen.

I *fristående grundskolor* var andelen lärare med pedagogisk högskoleutbildning 67,9 procent, vilket är en ökning jämfört med läsåret 2000/01. Enligt Skolverket måste ökningen dock till stor del tillskrivas förbättrad redovisning av utbildningsbakgrund för lärare i fristående skolor.

I *fristående gymnasieskolor* har andelen lärare med pedagogisk högskoleutbildning minskat från 58 procent läsåret 2000/01 till 53,7 procent läsåret 2001/02.

Oberoende av huvudman är andelen lärare med pedagogisk högskoleutbildning väsentligt högre bland lärare som undervisar i kärnämnen och kurser som är inriktade mot vård och omsorg än för genomsnittet av gymnasielärarna.

I Aktuellt om skolan 2001 redovisade vi Skolverkets undersökning¹⁹ som visade att av de lärare som 1999/00 saknade examen från lärarutbildning hade 70 procent någon form av högskoleutbildning och 28 procent av dem som saknade examen hade i det närmaste slutfört sin lärarutbildning.

Även Statistiska Centralbyråns senaste undersökning visar att ca 35 procent av dem som inte avlagt examen i realiteten har lika mycket utbildning som de som har avlagt examen, d v s minst 120 poäng, något som gäller även för de studerande som utbildar sig till yrken inom skola och barnomsorg (se avsnittet *Andelen examinerade minskar*, sid 48).

Kommunernas svårigheter att anställa personal med adekvat utbildning framgår också av den enkät vi genomförde i mars 2002 för att få en aktuell bild av rekryteringssituationen för några olika yrkeskategorier. Av 289 kommuner har 254 eller 88 procent lämnat svar enligt tabell 25.

Av tabellen framgår tydligt att kommunerna inte kan anställa förskollärare och lärare i den utsträckning de skulle vilja, vilket är allvarligt med hänsyn till den betydelse som personalens kompetens enligt aktuella forskningsrapporter har för hur barn/elever lyckas i förskola/skola (se sid 55)

¹⁷ Inkluderar grundskollärare 1–7, grundskollärare 4–9 och slöjd- och hemkunskapslärare

¹⁸ Inkluderar gymnasielärare i allmänna ämnen och yrkeslärare

¹⁹ PM Lärarstatistik som fakta och debattunderlag, 2000-08-16, Skolverket

Tabell 25 Rekryteringsläget i kommunerna år 2002, andel av kommunerna i procent

Yrke	God tillgång	Balans	Brist	Kan ej bedöma	Summa
Barnskötare	31	54	7	7	100
Förskollärare	4	40	52	4	100
Fritidspedagog	3	44	46	8	100
Lärare 1-7	2	52	42	4	100
Lärare 4-9	1	39	57	4	100
Vårdpersonal	3	46	46	4	100
Sjuksköterska	2	23	71	4	100

Källa: Svenska Kommunförbundet

Sjukfrånvaron fortfarande oacceptabel

En fråga som fått alltmer uppmärksamhet under senare tid är den ökande sjukfrånvaron på arbetsmarknaden i stort och inom kommunsektorn i synnerhet.

Det är svårt att få fram entydiga jämförelser av sjukfrånvaron mellan olika arbetsmarknadssektorer. Köns- och ålderssammansättningen varierar inom olika arbetsmarknadssektorer. Det innebär att siffror om genomsnittlig sjukfrånvaro eller sjukfallens längd inte går att jämföra utan mera ingående analys. Att man i vissa fall tar sin utgångspunkt i den sjukfrånvaro som betalas av försäkringskassan (t ex Riksförsäkringsverket), medan exempelvis vi i vår statistik om sjukfrånvaron inkluderar även arbetsgivarperioden dag 1-14 gör också jämförelser mera komplicerade.

Vi kommer under hösten 2002 att närmare studera de kommunanställdas sjukfrånvaro. En undersökning av sjukfrånvaron i ett urval av 160 kommuner ger redan nu viss information. Statistiken omfattar knappt 300 000 kommunanställda (av ungefär 800 000). Storstäderna är inte med, däremot en del förortskommuner.

Statistiken visar att för kommunanställda (månads- och timavlönade) redovisades under 2001 en genomsnittlig sjukfrånvaro på 32,9 dagar. Det är en ökning med ca sex dagar från år 2000. Bland de kommunala yrkesgrupperna med den högsta sjukfrånvaron finns arbetsledare inom förskolan (47,5), förskollärare (40,3) och barnskötare (34,9). Skolledarnas, gymnasielärarnas och grundskollärarnas genomsnittliga sjukfrånvaro ligger under genomsnittet för kommunanställda (22,7, 22,1 respektive 24,6). Sjukfrånvarodagarna ökar med stigande ålder, och kvinnor har fler sjukfrånvarodagar än män.

Om skolans och barnomsorgens resultat

Kvalificerade lärare viktigast för resultat

I vad mån förskolan och skolan lyckas åstadkomma de resultat och den måluppfyllelse som regering och riksdag föranstaltat om är en fråga som kontinuerligt diskuteras men där entydiga svar enträget låter vänta på sig.

Enklare förefaller det vara att diskutera nödvändiga förutsättningar för måluppfyllelse. Så har t ex sambanden mellan ekonomiska resurser och pedagogiska resultat varit en ständigt återkommande fråga i utbildningsdebatten, och under året har detta frågekomplex ytterligare behandlats i ett par olika studier beställda av Skolverket.

I en genomgång²⁰ av ett stort antal internationella undersökningar och sammanställningar av forskningsresultat om sambandet mellan resultat och olika resursslag (t ex lärartähet, klasstorlek, lärarkompetens m m) har ett antal forskare kritiskt granskat befintlig forskning. Genomgången visar på en utomordentligt komplex resultatbild, där olika forskare nått fram till mycket skilda slutsatser från i huvudsak samma empiriska underlag och där det inte går att göra några enkla generaliseringar. I genomgången konstaterar man också att olika forskares slutsatser och ställningstaganden i många fall i betydande utsträckning influeras av de utgångspunkter från vilka de själva bedriver forskningen.

Sammanfattningsvis visar denna kunskapsöversikt att en hög lärarkompetens är den enskilt mest betydelsefulla faktorn för vilka kunskaper och färdigheter eleverna uppnår även om också klasstorleken bedöms vara viktig, framför allt under de första skolåren och för elever från hemmiljöer med svagare utbildningstraditioner. Effektiva lärare anpassar sin undervisning så att den passar olika elevers behov. De har tillgång till en bred repertoar av undervisningsmetoder och strategier som kan tillämpas för olika elevgrupper. De skapar motivation genom att appellera till elevernas nyfikenhet och intresse. I sina slutsatser går forskarna t o m så långt att de menar att en minsk-

²⁰ Ekonomiska resursers betydelse för pedagogiska resultat – en kunskapsöversikt, Jan-Eric Gustafsson och Eva Myrberg från Göteborgs universitet, på uppdrag av Skolverket, juni 2002

ning av klasstorlek utan tillgång till kvalificerade lärare kan leda till försämrade snarare än förbättrade resultat. En aspekt som utan tvekan manar till eftertanke – inte minst i dessa tider av lärarbrist.

Den andra kunskapsöversikten²¹ bekräftar betydelsen av hög kompetens hos personalen men menar också att barngruppens storlek i sin tur har större betydelse än personaltätheten, i synnerhet för de yngsta barnen och dem med behov av särskilt stöd. Varje individ i en grupp innebär flera nya relationer – blir det för många, så blir det påfrestande för både barn eller vuxna. Mot den bakgrunden menar författarna att man nu i högre grad bör uppmärksamma och använda gruppstorleken som ett mått på strukturell kvalitet snarare än personaltätheten. Och man anser inte att en hög utbildningsnivå hos personalen fullt ut kan kompensera för stora grupper.

I vissa delar kan slutsatserna i de bägge studierna förefalla motstridiga. Gemensamt för studierna är dock slutsatsen att en hög kompetens hos de anställda tillmäts en helt avgörande betydelse för att nå goda resultat.

Liksom tidigare visar internationella jämförelser att vi kunskapsmässigt står oss väl jämfört med omvärlden. Under året har resultaten av den sk PISA-rapporten visat att svenska elever är duktiga. Sveriges resultat är bättre än OECD-genomsnittet och endast tre länder har signifikant bättre resultat än Sverige i läsförståelse. Också i matematiskt och naturvetenskapligt kunnande ligger de svenska resultaten över genomsnittet. Även nationella bedömningar utifrån våra egna kunskapsmål visar en mer positiv bild än tidigare.

I det följande redovisar vi resultat från

1. Ämnesprov
2. Betygsstatistik
3. Internationella jämförelser
4. Medborgar/brukarundersökningar

Grundskola

Något bättre resultat i ämnesproven i nian

Ämnesprov i svenska/svenska som andraspråk, matematik och engelska för årskurs 9 är obligatoriska och genomfördes för första gången vårterminen 1998. Proven skall vara ett stöd vid betygssättningen och därigenom verka för likvärdig bedömning av elevernas kunskaper över landet. Skolverkets analys har hittills byggt på resultaten från ett representativt urval skolor. Fr o m vårterminen 2003 kommer resultaten från samtliga skolor att samlas in.

²¹ Strukturella faktorer och pedagogisk kvalitet i barnomsorg och skola – en kunskapsöversikt, M Asplund Carlsson, I Pramling Samuelsson, G Kärrby, 2001, Skolverket

Resultaten skiljer sig inte mycket från vad som redovisades i Aktuellt om skolan 2001. Andelen elever som uppnått målen, d v s fått minst betyget Godkänd, är 96 procent i både svenska/svenska som andraspråk och engelska. Däremot har andelen elever som uppnått målen ökat något i matematik, från 84 till 87 procent.

Andelen som saknar betyg i ett eller flera ämnen fortsatte att öka

Vårterminen 2001 fick eleverna i årskurs 9 för fjärde gången slutbetyg enligt det nya mål- och kunskapsrelaterade betygssystemet. Slutbetyg sätts utifrån de mål som eleverna enligt kursplanerna skall ha uppnått i ämnena i slutet av det nionde skolåret och med hjälp av de betygsriterier som har fastställts. Målen för ämnet måste vara uppnått för att minst betyget Godkänd skall kunna ges.

Som framgår av tabell 26 ökade andelen elever som inte uppnått kunskapsmålen i ett eller flera av grundskolans ämnen för samtliga kategorier utom för elever i fristående grundskolor.

Tabell 26 Andel elever som ej nått målen skolår 9 i ett eller flera ämnen av dem som fått eller skulle ha fått mål- och kunskapsrelaterade slutbetyg

	1997/98	1998/99	1999/00	2000/01
Totalt	20,4	22,7	24,3	25,7
kommunala	20,3	22,8	24,3	25,9
fristående	23,0	17,8	22,4	19,7
pojkar	23,9	26,4	28,2	29,7
flickor	16,7	18,8	20,1	21,6
Elever med utländsk bakgrund	33,9	36,1	38,1	38,7
pojkar	38,2	40,8	43,3	43,5
flickor	29,4	31,1	32,5	33,7

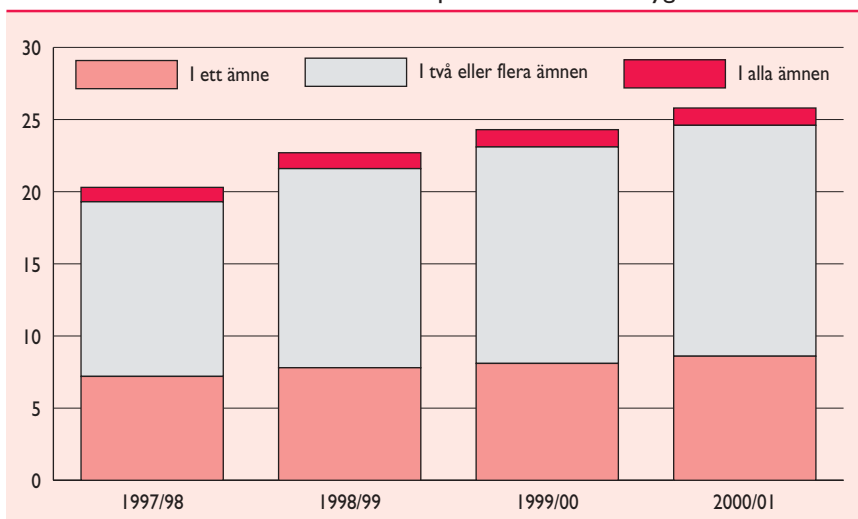
Anm. Vi har efter samråd med Skolverket justerat siffrorna för fristående skolor för läsåren 97/98 och 98/99. I Skolverkets rapporter 159 och 181, tabell 1.1 A är siffrorna för höga eftersom man även räknat med elever som inte haft ett ämne

Källa: Barnomsorg och skola i siffror 1999, 2000, 2001 och 2002, del 1, Betyg och utbildningsresultat, Rapport nr 159, 181, 195 och 212. Skolverket, tabell 1.1 A

Som framgår av figur 26 har ökningen skett bland dem som inte nått målen i ett ämne och i två eller fler ämnen. Andelen som inte nått målen i *alla* ämnen är densamma som läsåret 1999/00. I antal var det 1 264 elever som inte nått målen i alla ämnen.

Det är en högre andel som inte når målen bland elever med utländsk bakgrund, och överlag lyckas pojkarna sämre än flickorna. På kommunnivå varierade andelen elever som inte nådde målen i ett eller flera ämnen från sju till 48

Figur 26 Andel elever som ej nått målen skolår 9 av dem som fått eller skulle ha fått mål- och kunskapsrelaterade slutbetyg



Källa: Barnomsorg och skola i siffror 1999, 2000, 2001 och 2002, del 1. Betyg och utbildningsresultat, Rapport nr 159, 181, 195 och 212, Skolverket, tabell 1.1A

procent. De kommuner som hade de högsta andelarna läsåret 2000/01 var inte desamma som hade de högsta andelarna läsåret dessförinnan.

Genomsnittligt meritvärde oförändrat

Inför urvalet till gymnasieskolan beräknas elevernas meritvärde, som är summan av betygsvärdena för de 16 bästa betygen i elevens slutbetyg. Betygsvärdet för Godkänd är 10, Väl godkänd 15 och Mycket väl godkänd 20. Det högsta möjliga värdet blir således 320.

Det genomsnittliga meritvärdet är jämfört med läsåret 1999/00 oförändrat 202,9. Det genomsnittliga meritvärdet är högre i fristående grundskolor. I fristående grundskolor har meritvärdet ökat från 225,1 till 228,0, medan det i kommunala grundskolor minskat något, från 202,4 till 202,2.²²

Flickornas genomsnittliga meritvärde är som tidigare högre än pojkarnas, 214 jämfört med 191. Motsvarande skillnad återfinns i de fristående skolorna. Liksom tidigare år fanns det några kommuner, där pojkarna hade ett högre genomsnittligt meritvärde än flickorna, men det var inte samma kommuner som läsåret 1999/00.

²² Barnomsorg, skola och vuxenutbildning i siffror 2002, del 1. Rapport 212, tabell 1.1 A, Skolverket.

Andelen behöriga till gymnasieskolan i stort sett oförändrad

För att en elev skall vara behörig till gymnasieskolans nationella och specialutformade program krävs minst betyget Godkänd i ämnena svenska/svenska som andra språk, engelska och matematik. Som framgår av tabell 27 var läsåret 2000/01 andelen behöriga ungefär densamma som läsåret 1999/00. En liten minskning redovisas för samtliga kategorier. Av de elever som inte var behöriga att söka till gymnasieskolans nationella och specialutformade program hade knappt en tredjedel utländsk bakgrund. 41 procent av eleverna utan behörighet saknade betyg i ett ämne, majoriteten i matematik. Andelen som saknade betyg i två ämnen var 24 procent, varav majoriteten i kombinationen engelska och matematik. 36 procent saknade betyg i alla tre ämnen. Resultaten var i stort sett likadana läsåret 1999/00.

Tabell 27 Behörighet till nationella program.
Andel elever som avslutat årskurs 9 resp läsår som är behöriga

	1997/98	1998/99	1999/00	2000/01
Totalt	91,4	90,3	89,4	89,2
kommunala	91,4	90,2	89,3	89,1
fristående	93,5	92,9	93,4	93,1
pojkar	89,8	88,6	87,7	87,4
flickor	93,1	92,1	91,3	91,0
Elever med utländsk bakgrund	80,4	79,6	78,6	78,4
pojkar	77,7	77,1	76,3	76,2
flickor	83,2	82,1	81,0	80,8

Källa: Barnomsorg och skola i siffror 1999, 2000, 2001 och 2002, del 1, Betyg och utbildningsresultat, Rapport nr 159, 181, 195 och 212, Skolverket, tabell 1.1 A

Skillnaderna är stora mellan kommunerna. Andelen behöriga varierar mellan som lägst 79 procent till som högst 100 procent.

I fristående grundskolor var andelen behöriga att söka till nationella och specialutformade program något högre än i kommunala grundskolor. Räkner man bort Riksinternatskolorna var andelen behöriga i fristående skolor 92,9 procent, d v s lägre än motsvarande siffror för vt 1999 och vt 1998 på 94,2 respektive 93,5 procent.

97 procent gick vidare till gymnasieskolan

Av de elever som lämnade grundskolan våren 2001 gick 97 procent i gymnasieskolan följande höst. Det är i stort sett samma andel som under de fem närmast föregående åren. Andelen varierar mellan kommunerna med som mest

100 och som lägst 90 procent. Av eleverna i de fristående grundskolorna var det 96 procent som fanns i gymnasieskolan hösten 2001.²³

Om övergångarna till det individuella programmet räknas bort var övergångsfrekvensen 89 procent i kommunala och 91 procent i fristående skolor. I 84 kommuner var det mer än tio procent av avgångseleverna från årskurs 9 som återfanns på det individuella programmet hösten 2001. Läsåret innan var motsvarande antal 73 kommuner. Variationen mellan kommunerna var stor. Den högsta andelen var 19 procent, medan i en kommun inga elever alls började på det individuella programmet.

Gymnasieskolan

Allt fler kommer in på sitt förstahandsval

Enligt 5 kap 5§ skollagen är varje kommun skyldig att erbjuda sina ungdomar ett allsidigt urval av nationella program. Antalet platser på de olika programmen skall anpassas med hänsyn till elevernas önskemål. Detsamma gäller de olika inriktningarna inom programmen. Utbildningen kan anordnas i den egna kommunen eller i en annan kommun eller ett landsting genom samverkansavtal.

Allt fler elever kommer in på de program de vill gå på. Läsåret 2001/02 kom 83 procent av de sökande in på sitt förstahandsval, en ökning med två procentenheter jämfört med året innan. Ungefär sju procent av eleverna bytte studieväg mellan år ett och två. Ca fyra procent gjorde uppehåll eller avbröt studierna mellan år ett och två.

Andelen elever som fullföljer inom fyra år ökade

Som framgår av tabell 28 har andelen elever som fått slutbetyg inom fyra år efter att de börjat i gymnasieskolan ökat efter tre års nedgång. Läsåret 2000/

Tabell 28 Andel elever med slutbetyg inom fyra år av nybörjare i gymnasieskolan 1993–1996, procent

Börjat år	1993	1994	1995	1996	1997
Fullföljt år	1997	1998	1999	2000	2001
Totalt	83	78	76	73	76
Nationella eller specialutformade program	89	83	81	78	80
Kommunala gymnasieskolor exkl. individuellt program					81
Fristående gymnasieskolor exkl. individuellt program					85

Källa: Skolverket

²³ Barnomsorg, skola och vuxenutbildning, Jämförelsetal för huvudmän, Del 1, 2002, Organisation, Personal, Resultat, Rapport nr 215, Skolverket

01 var det 76 procent av alla elever som fick slutbetyg inom fyra år efter att ha börjat gymnasieskolan.

I fristående gymnasieskolor var andelen med slutbetyg inom fyra år 85 procent. För en jämförelse med kommunala gymnasieskolor får emellertid detta resultat jämföras med 81 procent som fått slutbetyg i kommunala gymnasieskolor när individuella program frånräknats. Elever på individuella program slutför sina studier i mindre omfattning än elever på nationella och specialutformade program och tar också längre tid på sig, och fristående gymnasieskolor har hittills inte varit berättigade att anordna individuella program.

Andelen som fullföljde sina studier inom fyra år varierade mellan som högst med 93 procent och som lägst 57 procent.

Fler får G i kärnämneskurserna engelska, matematik och svenska

Av de elever som fick slutbetyg från de naturvetenskapliga och samhällsvetenskapliga programmen vt 2001 hade 97 procent minst betyget Godkänd i kärnämneskurserna engelska, matematik och svenska, en ökning med två procentenheter jämfört med vt 2000. Av samtliga elever som hade slutbetyg från andra nationella program än naturvetenskaps- och samhällsvetenskapsprogrammen vt 2001 hade 77 procent minst betyget Godkänd i kärnämneskurserna engelska, matematik och svenska, vilket är en kraftig ökning jämfört med vt 2000 då denna andel var 71 procent. Spridningen mellan kommunerna har samtidigt minskat.

Andelen elever med grundläggande behörighet till universitet och högskola har ökat.

För att erhålla grundläggande behörighet till universitets- och högskolestudier skall en elev i sitt slutbetyg från nationellt eller specialutformat program ha betyget Godkänd på kurser som omfattar minst 90 procent av de gymnasiepoäng som krävs för fullständigt program.

Våren 2001 var det 85 procent av alla elever med slutbetyg som fick grundläggande behörighet till universitet och högskola, vilket är en ökning med fem procentenheter jämfört med 2000. Eftersom andelen elever som fått ett slutbetyg samtidigt har ökat, innebär det att det är fler elever i en årskull som blir behöriga för högre studier jämfört med år 2000. I 16 kommuner uppnådde alla elever grundläggande behörighet till fortsatta studier, att jämföra med tio kommuner 2000. I endast två kommuner var det färre än hälften som uppnådde högskolebehörighet 2001, att jämföra med tio kommuner 2000.

I fristående gymnasieskolor uppnådde 93 procent grundläggande behörighet. Till någon del kan enligt Skolverket skillnaden jämfört med kommunala gymnasieskolors andel 84 procent hänföras till skillnader i programutbudet.

Som framgår av tabell 29 har andelen som uppnått grundläggande behörighet våren 2001 ökat på alla nationella och specialutformade program, med markanta ökningar framför allt på en del yrkesförberedande program.

Tabell 29 Andel elever med grundläggande behörighet till universitet- och högskolestudier 1997/98, 1998/99, 1999/00 och 2000/01

Program	97/98	98/99	99/00	00/01
Barn- och fritid	81,4%	79,9%	74,1%	79,7%
Bygg	75,9%	74,3%	69,3%	81,9%
El	82,1%	83,2%	79,3%	82,2%
Energi	74,4%	77,2%	76,5%	83,2%
Estetiskt	81,7%	81,4%	78,5%	82,7%
Fordon	66,6%	69,7%	64,1%	73,6%
Handels- och administration	71,3%	69,2%	63,8%	71,1%
Hantverk	89,3%	86,6%	84,6%	88,5%
Hotell- och restaurang	81,1%	81,2%	79,2%	80,1%
Industri	68,5%	72,0%	64,5%	75,6%
Livsmedel	76,2%	76,2%	66,1%	79,0%
Medie	88,9%	86,3%	79,6%	85,3%
Naturbruk	77,2%	78,4%	75,9%	77,2%
Naturvetenskap	90,3%	90,4%	88,9%	91,2%
Omvårdnad	80,1%	80,6%	73,8%	81,9%
Samhällsvetenskap	87,0%	85,9%	83,1%	86,0%
Specialutformat	85,6%	87,4%	85,2%	87,3%
Gymnasieskolan totalt	83,3%	83,5%	80,3%	84,6%

Källa: Rapport 212, tabell 4.1 B

En del elever genomgår prövning och får sitt slutbetyg senare under året och en del elever väljer att inte ta ut slutbetyg för att kunna läsa till högre betyg i Komvux.

Internationella jämförelser

Svenska elever duktiga i internationell studie

Programme for International Student Assessment (PISA) är ett OECD-projekt med syfte att undersöka i vilken grad respektive lands utbildningssystem bidrar till att femtonåringar, som snart kommer att ha avslutat den obligatoriska skolan, är rustade att möta framtiden.

PISA skiljer sig från tidigare internationella kunskapsmätningar genom sin strävan att försöka mäta mer än faktakunskaper. PISA avser att mäta sådana kunskaper som anses vara av betydelse i det vuxna livet. Stor vikt läggs vid att kunna sätta in kunskaper i ett sammanhang, att förstå processer, tolka och reflektera över information samt förmågan att lösa problem.

Utöver den år 2000 genomförda undersökningen är ytterligare två undersökningar planerade. Läsförståelse, matematiskt kunnande och naturvetenskapligt kunnande är med vid varje undersökningstillfälle, men vid undersökningen år 2000 låg fokus på läsförståelse. Vid undersökningarna 2003 och 2006 kommer fokus att ligga på matematik respektive naturvetenskap.

Fler än en kvarts miljon femtonåringar deltog i undersökningen år 2000 och fick representera 17 miljoner femtonåringar i 32 länder, varav 28 OECD-länder²⁴.

Att göra internationella mätningar och jämförelser av så komplicerade fenomen som förståelse, insikt, bedömningsförmåga och förmåga att lösa problem är med tanke på alla de svårigheter som kan uppstå på grund av kulturella skillnader, översättningsproblem, metodologiska problem och naturligtvis svårt. Undersökningen har därför föregåtts av flera års omsorgsfullt och noggrant förberedelsearbete med deltagande av världens ledande experter på de olika områdena. Resultaten bedöms därför kunna ligga till grund för rättvisande internationella jämförelser med stor trovärdighet.

Översiktliga resultat för tre kunskapsområden

Av tabell 30 framgår genomsnittspoängen som femtonåringarna presterat för varje land för vart och ett av de tre huvudområdena läsförståelse, matematik och naturvetenskap. Tabellen visar vilka länder som presterar bättre respektive sämre än Sverige.

Vid en jämförelse av EU-länders prestationer är det bara i Finland som femtonåringarna presterar signifikant bättre än Sverige när det gäller läsförståelse. När det gäller matematiskt och naturvetenskapligt kunnande är det bland EU-länder Finland och Storbritannien som presterar signifikant bättre.

Ett likvärdigt skolsystem?

Ett likvärdigt skolsystem innebär att alla elever, oavsett social bakgrund och ekonomiska förutsättningar, skall ha samma möjlighet och tillgång till utbildning. Sverige är kanske ett av de länder i världen som traditionellt värnat om detta mål. PISA kan inte ge ett uttömmande svar på om det svenska skolsystemet uppnår detta mål i jämförelse med andra OECD-länder. Vissa aspekter av likvärdighet har dock belysts i undersökningen.

Den totala variationen i elevprestationer inom varje land ger en indikation på hur väl landets utbildningssystem lyckats med att ge en likvärdig utbild-

²⁴ Resultat redovisas för 27 länder, eftersom Nederländerna utesluts ur PISA-rapporteringen på grund av att man inte uppfyllt kraven för deltagande, dvs att minst 80 procent av eleverna deltar.

Tabell 30 Genomsnittspoäng per land för vart och ett av de tre kunskapsområdena jämfört med Sveriges resultat

OECD-länder	Läsförståelse Sverige 516 p.	Matematiskt kunnande Sverige 510 p.	Naturvetenskapligt kunnande Sverige 512 p.
Länder med signifikant bättre resultat än Sverige	Finland, 546 Kanada, 534 Nya Zeeland, 529	Japan, 557 Korea, 547 Nya Zeeland, 537 Finland, 536 Australien, 533 Kanada, 533 Schweiz, 529 Storbritannien, 529	Korea, 552 Japan, 550 Finland, 538 Storbritannien, 532 Kanada, 529 Australien, 528 Nya Zeeland, 528
Länder med ej signifikant skillnad	Australien, 528 Irland, 527 Korea, 526 Storbritannien, 523 Japan, 522 Österrike, 507 Belgien, 507 Norge, 505 USA, 504	Belgien, 520 Frankrike, 517 Österrike, 515 Danmark, 514 Island, 514 Lichtenstein, 514 * Irland, 503 Norge, 499 USA, 493	Österrike, 519 Irland, 513 Tjeckien, 511 Frankrike, 500 USA, 499
Länder med signifikant sämre resultat än Sverige	Island, 507 Frankrike, 505 Danmark, 497 Schweiz, 494 Spanien, 493 Tjeckien, 492 Italien, 487 Tyskland, 484 Lichtenstein, 483 * Ungern, 480 Polen, 479 Grekland, 474 Portugal, 470 Ryssland, 462 * Lettland, 458 * Luxemburg, 441 Mexiko, 422 Brasilien, 396 *	Tjeckien, 498 Tyskland, 490 Ungern, 488 Ryssland, 478 * Spanien, 476 Polen, 470 Lettland, 463 * Italien, 457 Portugal, 454 Grekland, 447 Luxemburg, 446 Mexiko, 387 Brasilien, 334 *	Norge, 500 Belgien, 496 Island, 496 Schweiz, 496 Ungern, 496 Spanien, 491 Tyskland, 487 Polen, 483 Danmark, 481 Italien, 478 Lichtenstein, 476 * Grekland, 461 Lettland, 460 * Ryssland, 460 * Portugal, 459 Luxemburg, 443 Mexiko, 422 Brasilien, 375 *
OECD medelpoäng	499	498	502
Signifikant = Skillnad som inte beror enbart på slump * icke OECD-länder			

ning till alla elever. Det land som har överlägset minst total variation i elevprestationer i läsförståelse är Korea, följt av Spanien, Japan, Mexiko, Finland och Sverige.

Mellanskolvariationen ger ett mått på hur stora skillnader det är i prestation mellan skolor inom ett land. Sverige har den näst lägsta mellanskolvariationen av alla OECD-länder. Endast Island har en lägre mellanskolvariation.

PISA 2000 visar att både den totala elevvariationen och prestationsskillnaderna mellan skolor tenderar att vara större i länder med utbildnings-system med tidig uppdelning av eleverna på olika utbildningslinjer.

För att kunna hävda att ett skolsystem är likvärdigt räcker det inte att bara att ha låg total variation och låg variation mellan skolor. Det är också viktigt att de skilda förutsättningar som elever har med sig hemifrån i så liten utsträckning som möjligt påverkar elevens möjligheter att prestera väl. Sverige tillhör de nio OECD-länder som har minst effekt av socioekonomisk bakgrund på prestation. (Japan och Korea uppvisar den minsta effekten.)

Utifrån ovanstående aspekter av likvärdighet har enligt Skolverket Sverige tillsammans med bl a Island och Finland skolsystem med relativt hög grad av likvärdighet. Dessa nordiska länder har den lägsta mellanskolvariationen av alla OECD-länder och dessutom en total variation klart under OECD:s medelvärde. De tillhör också de länder där elevernas socioekonomiska bakgrund slår igenom minst på deras prestationer.

Könsskillnader

I samtliga OECD-länder presterar flickorna i genomsnitt bättre än pojkarna på den kombinerade lässkalan. Den högsta skillnaden mellan flickors och pojkars prestationer finns i Finland. Sverige tillhör den tredjedel av OECD-länderna där resultatskillnaderna är som störst. Den största skillnaden finns i uppgifter som kräver förmåga att relatera en text till egna erfarenheter, kunskaper och åsikter.

I matematiskt kunnande är könsskillnaderna mindre än i läsförståelse. I ungefär hälften av länderna presterar pojkarna bättre än flickorna. I Sverige råder ingen skillnad mellan pojkar och flickor.

I naturvetenskapligt kunnande finns inga skillnader mellan flickors och pojkars resultat varken i Sverige eller övriga deltagande länder.

Intresse för läsning och matematik²⁵

Förutom att undersöka nivån på elevernas prestationer har PISA även undersökt huruvida eleverna vill och kan använda sina kunskaper och förmågor

²⁵ Uppgifterna om intresse och självuppfattning bygger på vad eleverna själva rapporterat i en elevenkät som även omfattade frågor om lärprocesser, skolmiljön m m. Även de i PISA använda uppgifterna om familjebakgrund bygger på uppgifter från eleverna. Slutligen har PISA även försökt ställa uppgifter om resurser, personaltäthet, klasstorlekar, huvudmannaskap m m i relation till prestationerna. Sådana uppgifter bygger på enkätsvar från skolledare.

under resten av livet. Har skolan varit sådan att eleverna lämnar den med ett intresse för läsning och matematik samt med en tilltro till sin egen förmåga?

Svenska ungdomar är medvetna om läsningens betydelse. Jämfört med OECD-genomsnittet anser en högre andel svenska elever att det är viktigt att läsa. När det däremot gäller läsengagemang, dvs. hur mycket man faktiskt läser, ligger de svenska eleverna under OECD-genomsnittet. Det finns alltså en skillnad mellan de svenska elevernas attityd och deras faktiska beteende.

Det finns en tydlig könsskillnad i intresse för läsning. I alla länder är flickorna mer intresserade av att läsa än pojkarna. Likaså är det en betydligt högre andel pojkar som aldrig läser på sin fritid jämfört med flickor (I Sverige 45 procent respektive 27 procent)

I Sverige är intresset för matematik bland femtonåringarna mindre än i OECD-länderna som helhet. Och i Sverige, liksom i övriga OECD-länder, är intresset för matematik högre bland pojkar än bland flickor.

Familjebakgrund och prestation

Elever från hem med hög socioekonomisk status tenderar att prestera bättre i PISA 2000 liksom i alla andra liknande undersökningar. Sambandet mellan familjebakgrund och elevprestation varierar dock kraftigt mellan olika länder. I Korea skiljer det litet mellan det genomsnittliga resultatet i läsförståelse för de 25 procent elever från hem med högst socioekonomisk status och de 25 procent elever från hem med lägst socioekonomisk status. Tyskland och Schweiz är de länder som uppvisar störst skillnader.

Inte bara elevens egen socioekonomiska bakgrundstatus har betydelse för hur eleven kan förväntas prestera. En elevs prestationsnivå hänger också samman med hur hög den socioekonomiska bakgrundstatusen är för övriga elever på skolan. Ju högre genomsnittlig socioekonomisk status eleverna på skolan har, desto bättre tenderar den enskilde eleven att prestera, allt annat lika.

Resultaten från PISA 2000 visar generellt att skolans socioekonomiska status har en ännu större effekt på elevens förväntade prestationsförmåga än vad elevens egen socioekonomiska bakgrundstatus har. För Sveriges del har dock de två faktorerna ungefär lika stor effekt på den förväntade elevprestationen. Som vi tidigare redovisat tillhör Sverige de nio OECD-länder med minst effekt av socioekonomisk bakgrund på prestation.

Invandrabakgrund och prestation

I Sverige, liksom i de flesta icke-engelskspråkiga länder, har elever med utländsk bakgrund ett mycket lägre genomsnittsresultat jämfört med elever med

inhemsk bakgrund. Skillnaden mellan elevgrupperna är mindre men ändå avsevärd också när man tar hänsyn till elevernas sociala bakgrund. I Sverige är den kvarvarande skillnaden större än OECD-genomsnittet.

Knowledge and Skills for Life

I en av PISA-projektets rapporter²⁶ presenteras en del analyser kring hur skolans resurser, målsättning och verksamhet samverkar med elevens bakgrund och påverkar elevprestationen. Tematiska rapporter kommer att tas fram under 2002 och 2003 med syftet att ge en djupare förståelse av resultaten och bättre underlag för länders och skolors agerande utifrån resultaten. I avvaktan på dessa planerade rapporter kan det vara intressant att lyfta fram några av de hittills publicerade resultaten.

Motivation och engagemang

Motivation och engagemang anses allmänt vara centrala faktorer för inläring. I det sammanhanget är det intressant att notera att mer än en fjärdedel av eleverna i de i OECD-länderna har en negativ inställning till skolan och instämmer i påståendet ”I min skola går jag mot min vilja”. I enbart fyra OECD-länder – däribland Sverige – är andelen med denna negativa attityd mindre än 20 procent²⁷. Av undersökningen framgår också att i genomsnitt 13 procent av eleverna i de deltagande länderna instämmer i påståendet ”I min skola känner jag mig dum och missanpassad”. Sverige har här den lägsta andelen elever – 6,6 procent.²⁸

Skol- och klassrumsklimat

Lärarstöd

Sverige tillhör de länder där eleverna anser att de får mycket stöd av lärarna. Sverige ligger på fjärde plats av 27 OECD-länder när det gäller andelen elever (i Sverige 76 procent) som rapporterar att lärarna hjälper dem varje eller de flesta lektionerna²⁹. PISA 2000 visar också att det generellt finns ett positivt samband mellan lärarstöd och prestation. I Sverige tycks däremot den rapporterade upplevelsen av stöd från läraren i stort sett sakna samband med elevernas prestationer. Undersökningen om lärarstöd avser endast undervisning i ämnet svenska.

²⁶ Knowledge and Skills for life - first results from PISA 2000, Education and skills, OECD

²⁷ Tabell W4.14 www.pisa.oecd.org/knowledge/data/intro.htm

²⁸ Tabell W4.11 www.pisa.oecd.org/knowledge/data/intro.htm

²⁹ Tabell W7.3 www.pisa.oecd.org/knowledge/data/intro.htm

Betydelsen av elevers uppträdande enligt skolledare

I genomsnitt anser nästan hälften av OECD-ländernas rektorer att elevfrånvaro, elevers störande beteende, missbruk och elevers bristande respekt för sina lärare påverkar undervisningen. De svenska rektorerna tycker ungefär som OECD-genomsnittet.

Betydelsen av elevers uppträdande enligt elever

Ett resultat som lyfts fram i den svenska pressen är elevernas upplevelse av ”stökighet”, där Sverige uppges vara bland de länder som får sämst omdöme av eleverna själva. Några resultat i PISA-undersökningen som kan hänföras till ”stökighet” redovisas i tabell 31.

Tabell 31 Andel elever som svarat: i alla eller de flesta lektionerna, i OECD och i Sverige, andel i procent

Påstående	Sverige	OECD, genomsnitt
”Eleverna arbetar dåligt” ³⁰	23	19
”Eleverna börjar arbeta först långt efter det att lektionen börjat” ³¹	31	25
”Det är oljud och oordning” ³²	38	29

Enligt PISA 2000 tycks det inte finnas något entydigt samband mellan klassrumsdisciplin och elevresultat när man jämför länderna. Det finns länder med dålig disciplin och bra resultat och det finns länder med god disciplin och dåligt resultat.

Den samlade bilden av det svenska klassrumsklimatet är enligt Skolverket ganska varierad och komplex och låter sig inte beskrivas på ett tillförlitligt sätt med hjälp av en enda faktor.

Svensk förskoleverksamhet får högt betyg i internationell jämförelse

OECD har i en treårig tematisk studie undersökt förskoleverksamheten i tolv länder. Avsikten med studien har varit att dra slutsatser från de olika länderna för att utröna vilka faktorer som enligt OECD är de mest väsentliga för en framgångsrik barnomsorg.

I OECD:s slutrapport *Starting strong*, som presenterades i juni 2001, lovordas den svenska barnomsorgen, och modellen betraktas som ett internationellt föredöme i praktiskt taget alla avseenden.

³⁰ Tabell W7.11 www.pisa.oecd.org/knowledge/data/intro.htm

³¹ Tabell W7.13 www.pisa.oecd.org/knowledge/data/intro.htm

³² Tabell W7.14 www.pisa.oecd.org/knowledge/data/intro.htm

Länder som har lyckats bra utmärks enligt OECD bl a av:

- Att det skall finnas ett sammanhållet ansvar för omsorg och pedagogik för barn under hela förskoleåldern, som samordnas på statlig, kommunal och lokal nivå
- Att förskoleverksamheten skall ses som en del av det livslånga lärandet och vara en jämställd del av utbildningssystemet
- Att verksamheten skall vara tillgänglig för alla barn, med ett särskilt ansvar för barn i behov av stöd
- Att finansieringen skall vara stabil och till största delen utgöras av allmänna medel
- Att kvalitetsutveckling och utvärderingar skall omfatta personal, föräldrar och barn och göras utifrån pedagogiska riktlinjer som fokuserar på barns hela välbefinnande och utveckling
- Att personalen skall vara välutbildad och ha goda arbetsförhållanden i samtliga verksamhetsformer

Detta är faktorer som enligt OECD i hög grad utmärker Sverige på barnomsorgsområdet. OECD-experterna har särskilt lyft fram den svenska synen på barn, som man menar skiljer sig från många andra länders. I Sverige har barndomen ett värde i sig, anser OECD-experterna. Den är inte bara en förberedelse för vuxenlivet, utan barnen tillåts leva i nuet. Detta synsätt präglar svensk förskola som till exempel inte mäter och bedömer barnens prestationer.³³

Sverige bäst i studie om livslångt lärande

I en OECD-rapport³⁴ jämförs OECD-ländernas förverkligande av det livslånga lärandet med utgångspunkt i ett begränsat antal indikatorer. De nio indikatorerna täcker individens hela livscykel och lärande i det formella utbildningssystemet och i miljöer och situationer utanför det formella utbildningssystemet. Resultatbedömning av utbildningspolitiken måste enligt OECD utgå från en helhetssyn och inte endast fokusera de enskilda skolformerna var för sig.

Några av indikatorerna är följande:

- deltagande i ”pre-primary education” för 3-åringar
- komplett gymnasieutbildning för olika åldersgrupper
- läskunnighet i åldersgruppen 16–25 år
- de formella utbildningssystemens tillgänglighet för vuxna

³³ Skolverkets pressmeddelande 2001-06-14

³⁴ Education Policy Analysis (Paris 2001), OECD

- andelen högskoleutbildade bland yngre respektive äldre i befolkningen
- vuxnas läskunnighet

Sverige hamnar över genomsnittet i samtliga dessa jämförelser var för sig. Och vid en sammanvägning av rangpositionen för de olika indikatorerna hamnar Sverige bäst.

Ungdomars demokratiska kompetens bra i Sverige

Den formella utbildningen skall vila på demokratins grund och gynna demokratiska värderingar och ett aktivt medborgarskap. Ett väsentligt uppdrag för utbildningssystemet är att ge de studerande en etisk handlingsberedskap grundad på insikt om demokratins bärande principer.

Sverige har tillsammans med 27 andra länder medverkat i en internationell utvärdering av ungdomars demokratiska kompetens - IEA Civic Education Study Citizenship. I studien³⁵ undersöktes 14- och 15-åringars kunskaper om demokrati och samhälle samt deras förmåga att förstå och tolka problemställningar om detta.

Sammantaget klarar sig de svenska eleverna bra i jämförelse med de övriga länderna. Av de nordiska länderna är det endast de finska eleverna som visar bättre resultat. De svenska elevernas resultat är ännu bättre på den del av testen som handlar om tolkningsförmåga och förståelse. Endast fem länder visar ett resultat som är bättre än de svenska elevernas.

Medborgar/brukarundersökningar

Ett sätt att mäta måluppfyllelse är att ta reda på hur medborgarna/brukarna bedömer tjänsten eller servicen som tillhandahålls. Nedan redovisar vi två sådana aktuella undersökningar.

Svenskt Kvalitetsindex ger förskolan högt betyg

SKI (Svenskt Kvalitetsindex) är ett system för att samla in, analysera och sprida information om kunders förväntningar, upplevd kvalitet och värdering av varor och tjänster. Svenskt Kvalitetsindex drivs inom ramen för ett konsortium bestående av SIQ (Institutet för Kvalitetsutveckling), SCB (Statistiska Centralbyrån) samt de två forskningsinstitutionerna HHS (Handelshögskolan i Stockholm) och CTF (Centrum för tjänsteforskning vid Karlstads universitet).

SKI 2001 är den fjärde omgången av kvalitetsmätningarna som redovisas³⁶. Resultaten bygger på intervjuer med ett representativt urval individer

³⁵ Education in Twenty-eight Countries (IEA 2001)

³⁶ www.kvalitetsindex.org

som haft direktkontakt med berörd verksamhet under senare tid (från tre till 12 månader beroende på område).

Som framgår av tabell 32, där resultaten från de fyra mätningarna redovisas, är studerande och föräldrar överlag och varaktigt nöjda med svensk utbildning enligt SKI.

Tabell 32 Andel brukare som är nöjda med samhällsservicen, i procent

Utbildning	1998	1999	2000	2001
Förskola	71	70	70	75,2
Grundskola	59	59	59	60,2

Som framgår av tabellen har resultaten förbättrats sedan förra året. Den långsiktiga trenden är också stabil eller svagt ökande. Resultaten bygger på omfattande telefonintervjuer med föräldrar (förskola och grundskola). Urvalet är draget på sådant sätt att det skall kunna ge representativa resultat för hela landet respektive olika utbildningsformer och studerandegrupper.

I den analysmodell som används tas mått fram på flera olika aspekter av hur utbildningen fungerar. Dessa grupperas under rubrikerna:

- Image (mäter hur de tillfrågade ser på förskola/utbildningen i stort, dess förmåga att fullgöra uppgifterna och vara framåtinriktad)
- Förväntningar (mäter hur höga de studerandes och föräldrarnas förväntningar på den speciella verksamheten i fråga är)
- Den upplevda kvaliteten (tar sikte på hur verksamheten lyckas förmedla kunskap och leva upp till andra mål för verksamheten. Frågorna här kretsar dels kring kvalitet i lokaler, utrustning, lärarnas kompetens och lärartäthet samt tillgång på annan personal och resurser)
- Kostnadsvärde (detta handlar om hur de intervjuade upplever att organisationen använder tillgängliga finansiella resurser - kostnadseffektivitet)
- Nöjdheten är det centrala måttet (detta utgör en sammanvägning av ett flertal frågor kring nöjdhet över lag, nöjdhet i relation till förväntningar och i relation till vad man skulle vilja uppleva).
- Förtroende/lojalitet (mäter i vad mån den intervjuade funderar på att välja alternativ verksamhet eller avser att även fortsättningsvis stanna kvar i samma. Här ingår också frågor om hur man talar om verksamheten med andra, i vad mån man rekommenderar den etc.).

I tabell 33 redovisas resultaten för de olika aspekterna med avseende på förskola och grundskola.

Tabell 33 Brukares bedömning av kvaliteten ur olika aspekter

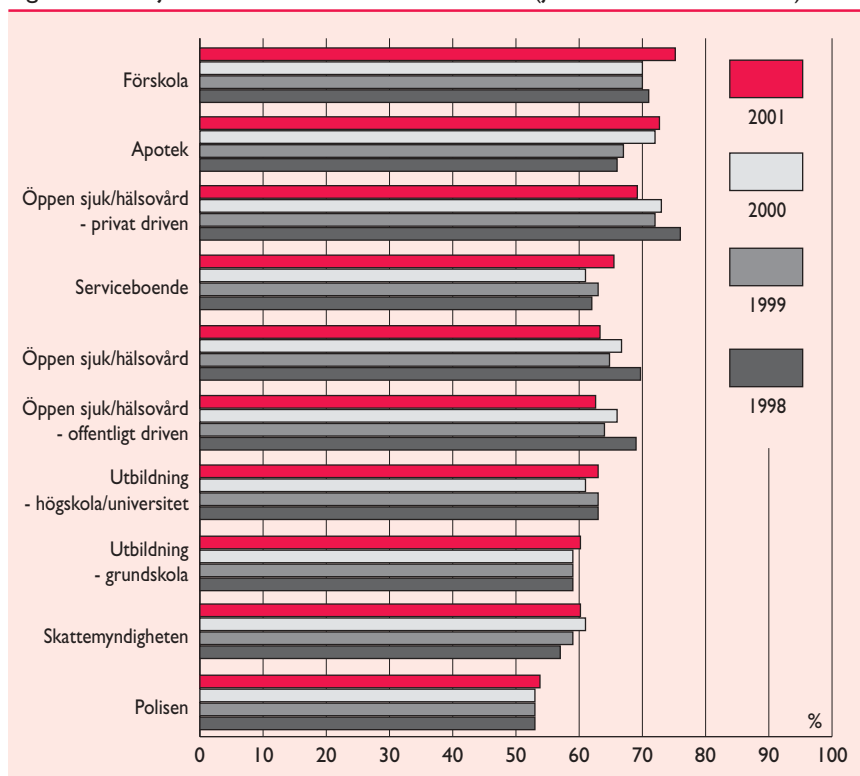
Kvalitetsfaktor	Förskola	Grundskola
Image	70	59
Förväntningar	77	72
Upplevd kvalitet	78	64
Kostnadsvärde	70	68
Nöjdhet	75	60
Förtroende/lojalitet	84	69

Några av SKIs slutsatser när det gäller de båda verksamhetsformerna är följande:

- Förskolan som grupp uppvisar en mycket välbalanserad bild. Relativt hög image och höga förväntningar som i huvudsak uppfylls. Kostnadsvärdet är ganska bra (i relation till många andra områden) och föräldrarna har i allmänhet högt förtroende för sin speciella förskola.
- Vad gäller förskolan kan också variationer ses mellan olika former (kommunal respektive annan drift samt regionalt) liksom mellan olika föräldrar (mammorna något mera nöjda än papporna, medan skillnaderna mellan yngre och äldre föräldrar är små).
- Bilden för grundskolan är en aning mindre välbalanserad än för förskolan vad gäller hela kvalitetspanoramats. Dock framstår även denna skolform som högst acceptabel i föräldrarnas ögon. Mest notabelt är den mycket låga image som grundskolan har allmänt sett. Av övriga siffror framgår att den fungerar bättre än så även om den inte lyckas leva upp till föräldrarnas förväntningar fullt ut. Förtroendet för den egna skolan ligger på ungefär genomsnittet för samhällsekonomin. Det betyder att det bland föräldrarna finns en tendens att också vilja pröva andra alternativ (starkare än vad gäller förskolan).
- Pappor och mammor är ungefär lika nöjda med grundskolan. Yngre föräldrar är mera nöjda än äldre. Vissa variationer regionalt samt mellan driftsform kan också noteras. Det är dock inte fullt ut möjligt att analysera skillnader i nöjdhet mellan kommunala skolor och "friskolor" i denna studie.
- Vad gäller den faktiskt upplevda kvaliteten kan noteras att aspekter som klasstorlek, personaltäthet m m får sämst betyg, medan lärarnas kompetens, engagemang och empati får allra högst värde. Det kan noteras att båda dimensioner bedöms som synnerligen viktiga för att skapa en bra skola. Frågor som undervisningens innehåll och vald pedagogik är också av strategisk betydelse i föräldrarnas ögon och får betyg mitt emellan ovanstående.

Resultaten för alla av SKI undersökta områden framgår av figur 27.

Figur 27 Nöjdheten med samhällsservice 2001 (jämfört med åren innan)



Medborgarna nöjda med förskolan i Statskontorets undersökning

På uppdrag av regeringen har Statskontoret undersökt medborgarnas uppfattning om tolv offentliga verksamheter,³⁷ däribland förskola och grundskola. Undersökningen har skett med hjälp av postenkäter, som skickats ut till totalt 19 500 personer. Frågorna ställdes utifrån olika aspekter av rättssäkerhet, medborgarinflytande och effektivitet. Svarsfrekvensen har uppgått till endast 50–56 procent, och resultaten är därför enligt Statskontoret inte generaliserbara men bedöms ändå kunna vara intressanta på en mer övergripande nivå.

I Statskontorets studie är det både medborgare allmänt och brukare som gjort bedömningen av de olika verksamheterna. I den ovan redovisade SKI-undersökningen riktade man sig till personer som haft direktkontakt med respektive verksamhet.

³⁷ "Att ta reda på vad folket tycker – En pilotundersökning om medborgarnas syn på offentlig förvaltning", 2002:12, Statskontoret

Enligt Statskontoret är sammantaget Förskolan den verksamhet inom offentlig förvaltning som medborgarna är nöjdst med överlag.

Några i detta sammanhang relevanta resultat ur undersökningen:

Förtroende för offentliga verksamheter

När det gäller förtroendet för verksamheten ligger bedömningen för grundskolan på medelvärdet av de tolv verksamheterna. Universitet/högskolor och förskolan får det, relativt sett, högsta förtroendet av dem som svarat (tabell 34).

Tabell 34 Förtroende för tolv offentliga verksamheter 2002, medelvärden

Myndigheter/verksamheter	Förtroende
Universitet/högskolor	7,0
Förskolan	6,6
Polisen	6,3
Sjukvården	5,9
Skattemyndigheterna	5,9
Domstolarna	5,9
Åklagarna	5,8
Grundskolan	5,7
Försäkringskassan	5,5
Vägverket	5,5
Äldreomsorgen	4,6
Arbetsförmedlingen	4,1
Medelvärde (oviktat)	5,7

Anm. De svarande har fått ange en siffra mellan 1-10, där 1 är mycket lågt förtroende och 10 mycket högt.

Effektivitet

I effektivitet ingår aspekter som kvalitet, där service ingår, och produktivitet. Enligt Statskontoret skiljer förskolan ut sig med betyg som är högre än de andras. De flesta föräldrar till barn med förskoleplats ger högt betyg till personalens kompetens, öppettider och hur bra de arbetar med barnen. Grundskolan ligger på medelvärdet.

Kvalitet

Med kvalitet menas i den här undersökningen hur bra man sköter sina uppgifter, hur snabbt man utför dem, om prestationerna är bra i förhållande till kostnaderna, om personalens kompetens är god och om samarbetsförmågan är bra.

Medborgarna är relativt sett mest nöjda med kvaliteten i förskolan. Grundskolan ligger återigen på medelvärdet.

Service

När det gäller service i meningen bemötande och tillgänglighet ligger återigen förskolan i topp följd av grundskolan. Närheten till skolan och personalens hjälpsamhet är exempel på två delar som medborgarna är extra nöjda med.

Källor

- Barnomsorg, Skola, Vuxenutbildning
– Skolverkets lägesbedömning 2001, Rapport 01:211
- Barnomsorg och skola i siffror, Del 1, Betyg och utbildningsresultat, Rapport nr 212, Skolverket
- Barnomsorg, skola och vuxenutbildning i siffror 2002, Del 2, Barn, personal, elever och lärare, Rapport nr 214, Skolverket
- Barnomsorg, skola och vuxenutbildning, Jämförelsetal för huvudmän, Del 1, 2002, Organisation, Personal, Resultat, Rapport nr 215, Skolverket
- Barnomsorg, skola och vuxenutbildning, Jämförelsetal för huvudmän, Del 2, 2002, Kostnader, Skolverket
- Ämnesproven skolår 9 2001, Skolverket
- Tillgång och efterfrågan på barnomsorg för barn 1–12 år med olika social bakgrund, Rapport nr 203, Skolverket
- Pedagogisk personal i barnomsorg, skola och vuxenutbildning – bedömning av behov och tillgång, Dnr 74-2002:2152, Skolverket
- Grupper i förskolan – en kartläggning våren 2001, Dnr 2000:644, Skolverket
- PM Lärarstatistik som fakta och debattunderlag, 2000-08-16, Skolverket
- Ekonomiska resursers betydelse för pedagogiska resultat – en kunskapsöversikt, Jan-Eric Gustafsson och Eva Myrberg från Göteborgs universitet, på uppdrag av Skolverket, juni 2002
- Strukturella faktorer och pedagogisk kvalitet i barnomsorg och skola – en kunskapsöversikt, M Asplund Carlsson, I Pramling Samuelsson, G Kärrby, 2001, Skolverket
- Skolverkets pressmeddelande 2001-06-14 angående OECD:s studie av svensk förskola
- Skolverkets pressmeddelande 2002-04-10 angående ansökningar om att få starta fristående skolor

- Skolverkets pressmeddelande 2001-12-04 angående resultat från PISA-projektet
- Skolverkets pressmeddelande 2002-07-10 angående kostnader för barnomsorg, skola och vuxenutbildning 2001
- PISA 2000, Rapport nr 209, Skolverket
- PISA 2000 - En sammanfattning, Skolverket
- Knowledge and Skills for Life – First results from PISA 2000, OECD
- OECD:s webbsida www.pisa.oecd.org
- How good is our global education? The PISA survey – OECD Observer, Centre for Educational Research and Innovation (CERI)
- Education Policy Analysis (Paris 2001), OECD
- Education in Twenty-eight Countries (IEA 2001)
- Statens styrning av skolan – från målstyrning till uppsökande bidragsförmedling, Rapport 2001/02:13, Riksdagens revisorer
- Högskoleverkets årsrapport 2002
- Studenternas resultat, Högskoleverkets rapportserie 2001:28 R
- UF 20 SM 0102 Universitet och högskolor. Grundutbildning: Genomströmning, Resultat t o m 1999/2000, SCB
- www.kvalitetsindex.org
- Att ta reda på vad folket tycker – En pilotundersökning om medborgarnas syn på offentlig förvaltning”, 2002:12, Statskontoret
- Skollagen
- Kommunernas ekonomiska läge, mars 2002 och tidigare upplagor
- Svenska Kommunförbundets personalstatistik
- Kommunernas räkenskapsammandrag 2001
- Personalen i fokus 2000, Svenska Kommunförbundet 2001

Aktuellt om skola och barnomsorg

Denna skrift kan beställas från:

Importancia AB
Tel 020-31 32 30
Fax 020-31 32 40

Pris:

1–4 ex 75 kr,
5–9 ex 50 kr/st,
10 ex eller fler 25 kr/st.

Moms, porto och
expeditionsavgift tillkommer.

ISBN 91-7289-090-8

 SVENSKA
KOMMUNFÖRBUNDET