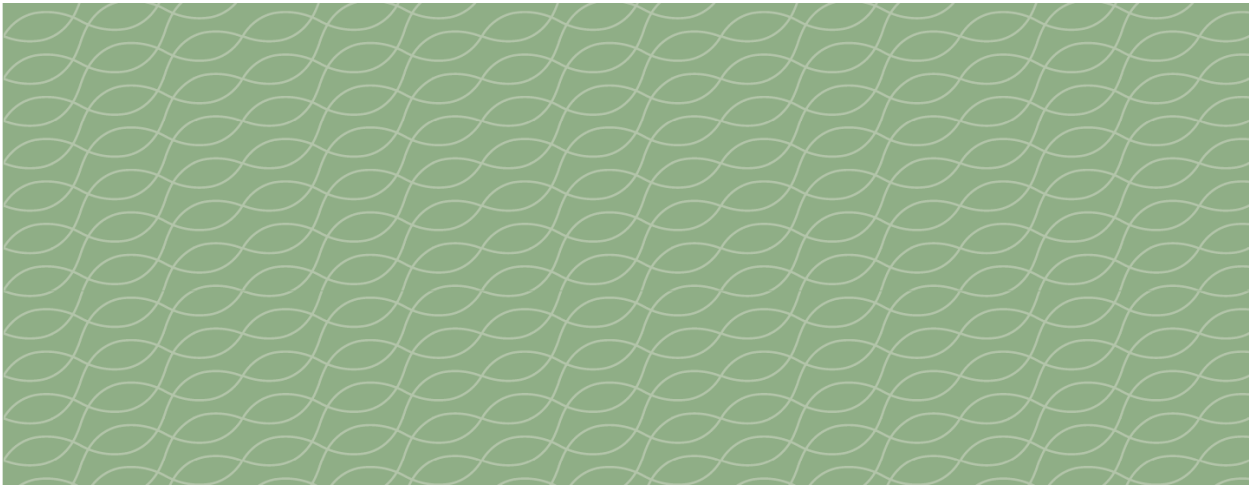


Öppna jämförelser – Gymnasieskola 2020



Innehållsförteckning

Sammanfattning

Utgångspunkter för redovisningen

- | Gymnasieresultaten redovisas ur två olika perspektiv
- | Genomströmningen redovisas på både tre och fyra år

Årets resultat: Genomströmning inom tre år

- | Fortsatt ökning av andelen elever som tar examen inom tre år
- | Högre genomströmning på högskoleförberedande program än yrkesprogram
- | Allt fler av männen tar examen inom tre år
- | Stor variation över landet

Årets resultat: Genomströmning inom fyra år

- | Genomströmningen inom fyra år minskar något
- | Trots en minskning totalt sett, ökar genomströmningen på alla programtyper
- | Introduktionsprogrammets låga genomströmning en utmaning
- | Resultat på kommunnivå: kommunala skolor
- | Kommunernas resultat i relation till elevsammansättningen
- | Övergång från introduktionsprogram till nationella program
- | Resultat på kommunnivå: folkbokförda elever

Övergång till arbete och fortsatta studier

- | Skillnader i sysselsättning beroende på programtyp och kön
- | Graden av arbete och fortsatta studier varierar över landet
- | Ungdomar som varken arbetar eller studerar

Sammanfattning

I korthet visar årets Öppna jämförelser – Gymnasieskola att:

- Den sammantagna andelen elever som börjar på ett nationellt program och tar examen inom tre år fortsätter att öka. Sedan de första eleverna slutförde gymnasieskolan efter reformen 2011 har andelen som tar examen ökat för varje år, från 71 procent 2014 till 77 procent 2019. Det motsvarar omkring 4 600 fler elever med examen 2019.
- Tidigare har andelen elever som tar examen på nationella program ökat för både högskoleförberedande program och yrkesprogram. I år är det dock bara för de högskoleförberedande programmen som ökningen sker, medan andelen elever som tagit examen inom tre år minskar något på yrkesprogrammen, från 72,0 till 71,6 procent.
- I likhet med tidigare år är genomströmningen högre på högskoleförberedande program än på yrkesprogram. Sett till de kommunala skolorna, så nådde knappt 73 procent av eleverna som påbörjat ett yrkesprogram 2016 examen 2019. Motsvarande andel för högskoleförberedande program var 79 procent. För båda programtyperna är variationen mellan kommunerna stor när det gäller andelen elever som fullföljer studierna inom tre år.
- Liksom tidigare är genomströmningen högre bland kvinnor än män, sett till samtliga skolor. Mönstret går igen på alla högskoleförberedande program. På yrkesprogram är förhållandet det omvända - en större andel män än kvinnor uppnår examen inom tre år. Det gäller dock inte för alla de enskilda yrkesprogrammen.
- Genomströmningen inom fyra år för alla programtyper, alltså inklusive introduktionsprogram, har minskat något för första gången sedan gymnasireformen. För kommunala skolor minskar andelen elever med examen inom fyra år från 70,5 till 69,9 procent mellan 2018 och 2019. På kommunnivå varierar den totala andelen elever i kommunala skolor med examen inom fyra år mellan 21 och 93 procent.
- Genomströmningen bland elever som börjat sin gymnasieutbildning på något av introduktionsprogrammen är fortsatt mycket låg. Andelen elever som uppnår examen inom fyra år har dock ökat med en dryg procentenhet sedan förra året, till 17 procent sett till samtliga skolor. På kommunala skolor är genomströmningen nästan en och en halv procentenhet lägre, men med en lika stor ökning. Kommunala skolor erbjuder introduktionsprogram i väsentligt större utsträckning än vad fristående skolor gör.
- Från och med i år inkluderas information om elevers övergång från introduktionsprogram till nationella program i Öppna jämförelser – Gymnasieskola. Bland de elever som påbörjade sina gymnasiestudier på ett introduktionsprogram i en kommunal skola höstterminen 2017, var det endast 25 procent som ett år senare hade gått över till att studera på ett nationellt program. Andelen varierar mellan 3 och 75 procent över landet.
- För att möjliggöra jämförelser även mellan kommuner som har olika förutsättningar, tar SKR fram så kallade modellberäknade värden. Dessa värden beskriver hur kommuners resultat förhåller sig till ett förväntat värde givet deras elevsammansättning.
- Öppna jämförelser – Gymnasieskola beskriver också övergången från gymnasieskola till arbete eller andra studier. Av de elever som tog sin examen 2015, befann sig drygt 75 procent i en etablerad ställning på arbetsmarknaden eller i studier 2017. På kommunnivå varierar denna andel mellan 51 och 94 procent.
- Till denna huvudrapport finns även kommunspezifika rapporter med ett urval av nyckeltal från

Öppna jämförelser – Gymnasieskola för din kommun. De kommunspecifika rapporterna finner du via den här länken: <https://studios.statisticon.se/oj/gymnasieskola>

Utgångspunkter för redovisningen

Under fliken *Om statistiken* ovan finns mer information om hur statistiken är framtagen och redovisad, liksom hjälp att tolka den. Nedan beskrivs ett par perspektiv som är särskilt viktiga att ha med sig vid läsningen av Öppna jämförelser – Gymnasieskola.

Gymnasieresultaten redovisas ur två olika perspektiv

I Öppna jämförelser – Gymnasieskola redovisar vi resultaten ur två olika perspektiv. Detta för att tillgodose behoven både för de kommuner som anordnar gymnasieutbildning i egen regi och för de kommuner som har folkbokförda elever som studerar i en annan huvudmans gymnasieskola. Vi kallar dessa perspektiv hemkommunsperspektivet respektive kommunala skolor-perspektivet.

Med hjälp av hemkommunsperspektivet kan en kommun analysera resultaten för alla gymnasieelever som är folkbokförda i kommunen. Det är en central del av uppföljningen eftersom varje kommun har ett ansvar för sina ungdomars skolgång, oavsett om utbildningen sker i egen regi eller hos en annan huvudman. Genom kommunala skolor-perspektivet kan den huvudman som anordnar och ansvarar för utbildningen följa upp resultaten för de elever som går där, oavsett var de är folkbokförda.

Hösten 2018 gick 51 procent av alla gymnasieelever i sin hemkommuns egna gymnasieskola, vilket är en minskning med en och halv procentenhet jämfört med föregående år. Andelen varierar dock stort mellan kommunerna, från drygt 90 procent i några kommuner till 0 procent i de kommuner som inte anordnar någon egen gymnasieutbildning. Ingen kommun har alltså samtliga sina folkbokförda elever i kommunens egna skolor.

I Kolada finns inte bara nyckeltal redovisade ur hemkommuns- och kommunala skolor-perspektivet, utan databasen innehåller dessutom resultat på skolnivå. För i år finns dock inte längre några modellberäknade värden för fristående skolor och det är oklart hur tillgången till statistik om dem kommer att se ut framöver. Detta på grund av en förändrad sekretesspolicy hos Statistiska centralbyrån (SCB) vad gäller information om elever i fristående skolor som innebär att de för närvarande inte lämnar ut dessa uppgifter. Mer information om detta finns på www.skr.se

I den här rapporten redovisar vi resultat på både nationell och lokal nivå. På nationell nivå redovisas resultaten för både samtliga elever, oavsett huvudman, och för kommunala skolors elever. På kommunnivå fokuserar redovisningen på de elever som gått i kommunala skolor, även om vi i delar av redovisningen också belyser hemkommunsperspektivet. Till kommunala skolor räknas också skolor belägna i kommunen med ett kommunalförbund som huvudman.

Genomströmningen redovisas på både tre och fyra år

Även om genomströmningen har ökat varje år sedan den senaste gymnasiereformen, så är en av gymnasieskolans stora utmaningar fortfarande att en alltför stor andel av eleverna inte tar sin gymnasieexamen. En annan utmaning är att eleverna i vissa fall behöver längre tid på sig än de tänkta tre åren för att nå en sådan examen. Det beror på att många elever påbörjar sin utbildning på ett introduktionsprogram, byter program eller av andra anledningar behöver mer än tre år på sig för att uppnå examen.

Mot den bakgrunden redovisar vi i den här rapporten genomströmningen, i bemärkelsen andelen elever som uppnått examen, på två olika sätt. Dels andelen elever som uppnått examen inom tre år efter att de påbörjat ett nationellt program, dels andelen elever som uppnått examen inom fyra år oavsett vilket program de börjat på. I det senare måttet ingår alltså samtliga elever, även de som påbörjat sin gymnasieutbildning på ett introduktionsprogram.

Alla resultat som rör elevernas genomströmning utgår från den utbildning och den kommun där eleven påbörjade sina gymnasiestudier. Detta oavsett om eleven sedan skulle byta program eller huvudman, eller både program och huvudman. Det innebär exempelvis att en elev som började första året i gymnasieskolan på ett högskoleförberedande program i en kommunal skola men under sin studietid bytt till ett yrkesprogram på en fristående skola, likväl kommer att redovisas i statistiken för högskoleförberedande program hos kommunala skolor när det gäller genomströmningsmått.

Årets resultat: Genomströmning inom tre år

Genomströmningen inom tre år beskrivs för elever som påbörjat sin utbildning på ett nationellt program, det vill säga på ett yrkesprogram eller ett högskoleförberedande program. Dessa program omfattar normalt sett tre studieår och resultaten anges som andelen elever som uppnår examen inom denna tid. Uppgifter om genomströmning inom tre år för alla programtyper, inklusive introduktionsprogram, går att hämta i Kolada.

Fortsatt ökning av andelen elever som tar examen inom tre år

Statistik från Skolverket visar att andelen elever som tar examen inom tre år på ett nationellt program har ökat varje år sedan gymnasiereformen 2011. Det innebär att andelen ökar för sjätte året i rad, från 71 procent 2014 till 77 procent 2019. Ökningen om drygt fem procentenheter sedan 2014 motsvarar att omkring 4 600 fler elever nådde examen inom tre år 2019. Jämfört med föregående år ökar genomströmningen med en halv procentenhet, motsvarande runt 450 fler elever med examen inom tre år 2019 än 2018. Värt att notera är att elevkullen som påbörjade ett nationellt program 2016 ökade för första gången under perioden, från knappt 85 700 elever 2015 till drygt 89 400 elever 2016 (Skolverkets statistik om betyg och studieresultat i gymnasieskolan, rikstabell 3).

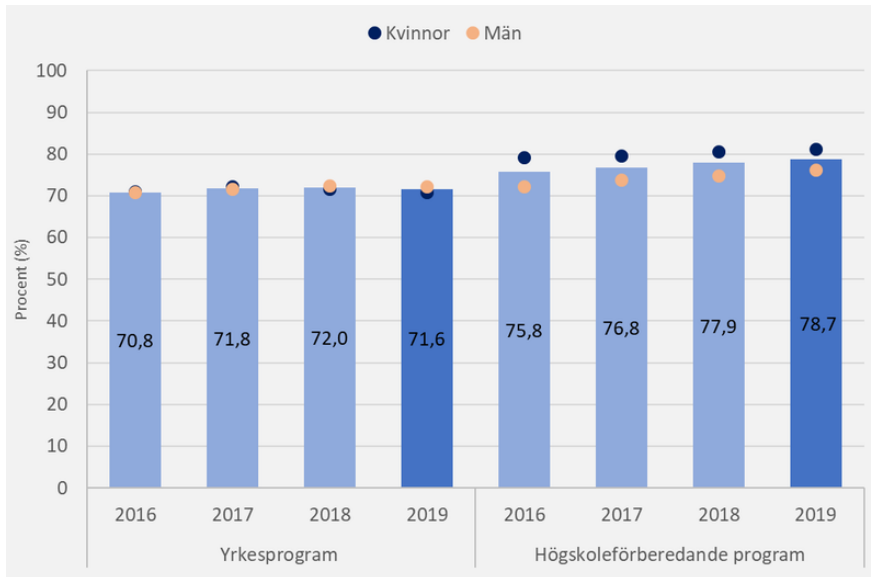
Skolverket har undersökt vad som kan förklara att fler elever tar examen inom tre år på nationella program. Myndigheten poängterar att det är svårt att peka ut en enskild orsak, men att en förklaring kan vara att färre elever byter program under sina gymnasiestudier. Något annat som kan påverka är att det genomsnittliga meritvärdet från grundskolan har ökat för varje år mellan 2011 och 2016. Det kan vara en indikation på att eleverna har bättre förkunskaper med sig från grundskolan och därmed är bättre rustade att tillgodogöra sig sin gymnasieutbildning (Skolverket, 2019: Betyg och studieresultat i gymnasieskolan år 2019, dnr 2019:01883).

Högre genomströmning på högskoleförberedande program än yrkesprogram

Tidigare år har andelen elever som tar examen på nationella program ökat för både högskoleförberedande program och yrkesprogram. I år minskar dock andelen med examen på yrkesprogram för första gången sedan gymnasiereformen, en minskning med en halv procentenhet från 72,0 till 71,6 procent. Samtidigt ökade andelen med examen på högskoleförberedande program från 78 till 79 procent.

Diagram 1 a och b nedan illustrerar genomströmningen på gymnasieskolans nationella program, uppdelat efter programtyp. Som framgår av diagrammen är det en större andel av eleverna som tar examen inom tre år på högskoleförberedande program än på yrkesprogram.

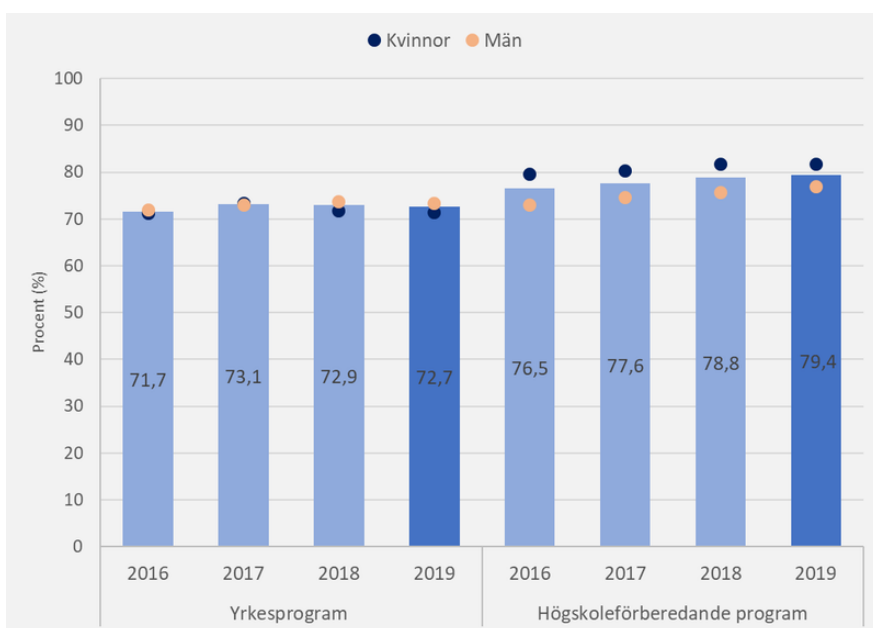
Diagram 1a: Gymnasieelever med examen inom 3 år, nationella program, samtliga skolor, andel (%)



Källa: Kolada

Diagram 1a beskriver utvecklingen mellan 2016 och 2019 av andelen elever som tagit examen efter att ha påbörjat studier på ett yrkesprogram respektive ett högskoleförberedande program tre år tidigare, oavsett om de påbörjat utbildningen vid kommunala eller fristående skolor. Kvinnors och mäns resultat visas med mörkblå respektive ljusorange markör. Staplar som visar resultat för senaste läsåret är markerade med mörkare färgnyans.

Diagram 1b: Gymnasieelever med examen inom 3 år, nationella program, kommunala skolor, andel (%)



Källa: Kolada

Diagram 1b beskriver utvecklingen mellan 2016 och 2019 av andelen elever som tagit examen efter att ha påbörjat studier på ett yrkesprogram respektive ett högskoleförberedande program tre år tidigare, vid en kommunal skola. Kvinnors och mäns resultat visas med mörkblå respektive ljusorange markör. Staplar som visar resultat för senaste läsåret är markerade med mörkare färgnyans.

Den totala andelen elever som når examen inom tre år på nationella program ökar under samtliga de år som visas i diagram 1 a och b. På yrkesprogram minskar dock andelen elever med examen 2019. Denna minskning märktes redan förra året för de kommunala skolorna, och i år får minskningen genomslag även sett till samtliga skolor. Andelen elever som fullföljer inom tre år är genomgående cirka en procentenhet högre på kommunala skolor jämfört med samtliga skolor.

Allt fler av männen tar examen inom tre år

Liksom tidigare år tar unga kvinnor som påbörjar ett högskoleförberedande program examen inom tre år i betydligt högre utsträckning än vad unga män gör. Mönstret är detsamma sett till både samtliga skolor och kommunala skolor. Samtidigt minskar gapet mellan könen på högskoleförberedande program. År 2019 skiljer det fem procentenheter mellan andelen kvinnor och män som tar examen inom tre år, en minskning med omkring en procentenhet jämfört med året före.

Sett till samtliga skolor i landet är det 81 procent av kvinnorna och 76 procent av männen som påbörjar ett högskoleförberedande program som tar examen inom tre år. Den högre genomströmningen bland kvinnor går igen på alla de högskoleförberedande programmen. Störst är skillnaden på samhällsvetenskapsprogrammet, nio procentenheter, och minst på naturvetenskapsprogrammet där skillnaden är en procentenhet (Skolverket, 2019: Betyg och studieresultat i gymnasieskolan år 2019, dnr 2019:01883).

Vad gäller genomströmningen på yrkesprogram 2019, fortsätter det förändrade mönster vi såg i förra årets Öppna jämförelser – Gymnasieskola, nämligen att männen numera tar examen inom tre år i högre utsträckning än kvinnorna. Även detta gäller såväl sett till samtliga skolor som för enbart kommunala skolor. Skillnaden uppgår till en och en halv procentenhet i samtliga skolor och två procentenheter i kommunala skolor. I jämförelse med 2018 fortsätter andelen kvinnor som uppnår examen inom tre år efter påbörjat yrkesprogram att minska. Även andelen bland män minskar, men mer marginellt.

För yrkesprogrammen ser det dock olika ut på de olika programmen och det finns program, såsom vård- och omsorgsprogrammet och handels- och administrationsprogrammet, där andelen kvinnor som tar examen inom tre år är väsentligt högre än andelen män. Det program som har störst skillnad mellan könen när det gäller att uppnå examen inom tre år är VVS- och fastighetsprogrammet, där 80 procent av männen men bara 58 procent av kvinnorna tog examen inom tre år 2019. På handels- och administrationsprogrammet tog 74 procent av kvinnorna examen inom tre år, jämfört med 60 procent av männen på samma program (Skolverket, 2019: Betyg och studieresultat i gymnasieskolan år 2019, dnr 2019:01883).

En möjlig anledning till de större skillnaderna på yrkesprogrammen kan vara att det också finns en skevare könsfördelning på många av dessa program. Skolverkets statistik visar att det är vanligare att hoppa av sin utbildning och byta program om man är av det underrepresenterade könet i en utbildning med sned könsfördelning (Skolverkets statistik om gymnasieskolans elever, rikstabell 6). Programbyten ökar risken för att eleven behöver ett extra år för att fullfölja sin utbildning, och därför inte når examen inom tre år.

En jämförelse av de båda programtyperna visar att genomströmningen inom tre år är högre för båda könen på högskoleförberedande program. Samtidigt finns det yrkesprogram där männen har en markant högre genomströmning än män på vissa högskoleförberedande program.

Stor variation över landet

Genomströmningen inom tre år på nationella program varierar stort i kommunala skolor över landet. Skillnaden mellan lägsta och högsta resultat är större för högskoleförberedande program än för yrkesprogram, mellan 29 och 100 procent respektive mellan 36 och 100 procent. Hälften av landets kommuner har en genomströmning inom tre år som varierar mellan 74 och 84 procent på högskoleförberedande program, respektive mellan 67 och 80 procent på yrkesprogram.

Nyhet! Egna rapporter för varje kommun

Till årets Öppna jämförelser – Gymnasieskola har vi som ett komplement till redovisningen i Kolada tagit fram kommunrapporter med visualiseringar av din kommuns gymnasieresultat för ett urval centrala nyckeltal. Resultaten beskrivs ur de två kommunperspektiven som vi använder i Öppna jämförelser: hemkommun respektive kommunala skolor.

Öppna jämförelser – Gymnasieskola 2020

Din kommun



Hämta din kommuns resultat i våra nya kommunrapporter!

Kommunrapporterna nås via den här länken:

<https://studios.statisticon.se/oj/gymnasieskola>

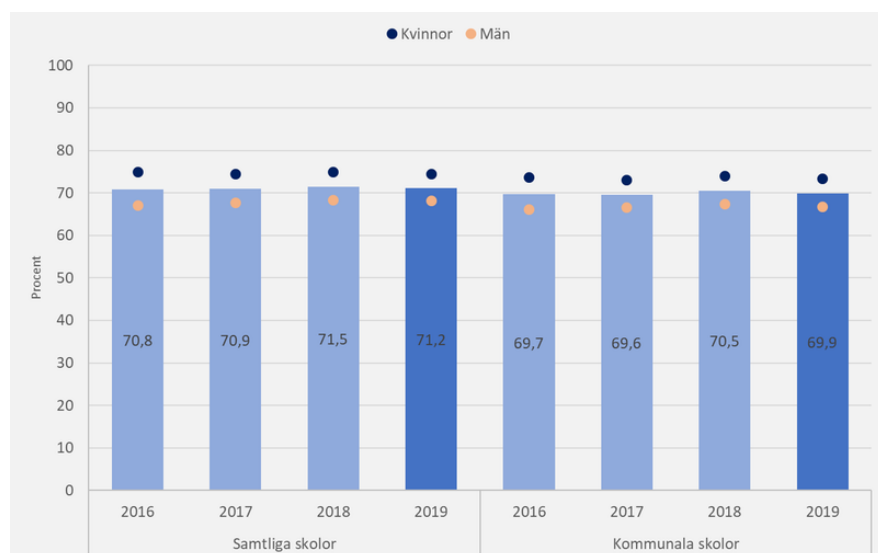
Årets resultat: Genomströmning inom fyra år

Som tidigare har beskrivits är gymnasieskolan huvudsakligen utformad som en treårig utbildning. Samtidigt finns det elever som av olika skäl behöver längre tid än så för att fullfölja utbildningen. Detta gäller inte minst den grupp elever som påbörjar sin gymnasieutbildning på ett introduktionsprogram i syfte att nå examen från nationellt program. Redovisningen av genomströmningen inom fyra år inkluderar därför alla programtyper, det vill säga både nationella program och introduktionsprogram.

Genomströmningen inom fyra år minskar något

I diagram 2 redovisas hur stor andel av de elever som började i gymnasieskolan 2015 som tagit examen fyra år senare. Resultatet visas för dels samtliga skolor, dels enbart kommunala skolor.

Diagram 2: Gymnasieelever med examen inom 4 år, alla programtyper, andel (%)



Källa: Kolada

Diagram 2 visar hur andelen elever som tar examen inom fyra år har utvecklats åren 2016-2019. Det handlar om elever som påbörjat utbildningen något av åren 2012-2015, oavsett vilket program de då påbörjade. Här ingår alltså även elever som påbörjat sin utbildning på ett introduktionsprogram. Diagrammet visar utvecklingen dels för samtliga skolor, det vill säga både kommunala och fristående, dels för endast kommunala skolor. Kvinnors och mäns resultat visas med mörkblå respektive ljusorange markör. Staplar som visar resultat för senaste läsåret är markerade med mörkare färgnyans.

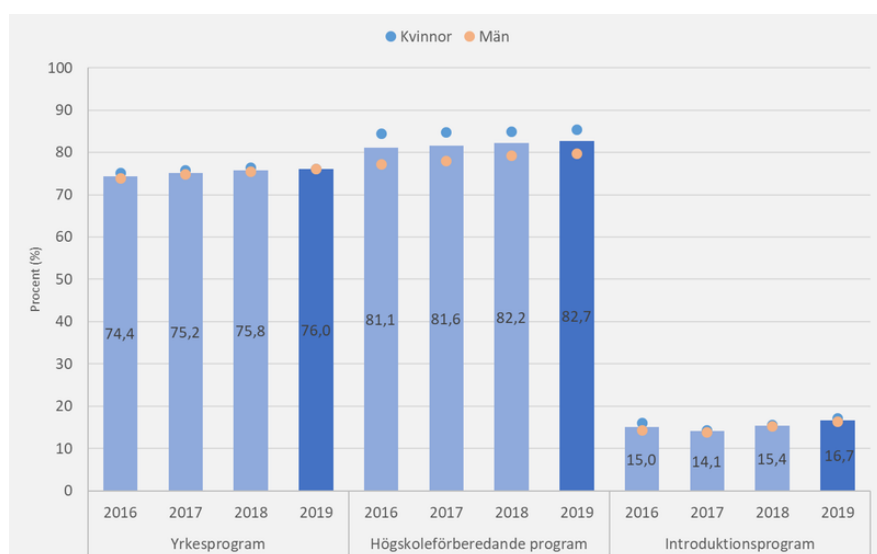
Både sett till samtliga skolor och till enbart kommunala skolor har andelen elever som tar examen inom fyra år minskat något från 2018 till 2019. Jämfört med åren före är genomströmningen på fyra år dock fortfarande högre än tidigare. Precis som inom tre år tar kvinnor examen i högre uträkning än män.

Andelen elever som tar examen inom fyra år är en dryg procentenhet lägre på kommunala skolor jämfört med samtliga skolor. En förklaring till detta kan vara att det är vanligare att elever som påbörjar sin gymnasieutbildning på ett introduktionsprogram gör så vid en kommunal skola, eftersom kommuner anordnar introduktionsprogram i större utsträckning än enskilda skolhuvudmän.

Trots en minskning totalt sett, ökar genomströmningen på alla programtyper

Diagram 3 a och b visar andelen elever som har uppnått examen fyra år efter att ha påbörjat sina gymnasiestudier, uppdelat på elevernas programtyp vid utbildningens början. Resultaten visas för dels samtliga skolor, dels endast kommunala skolor.

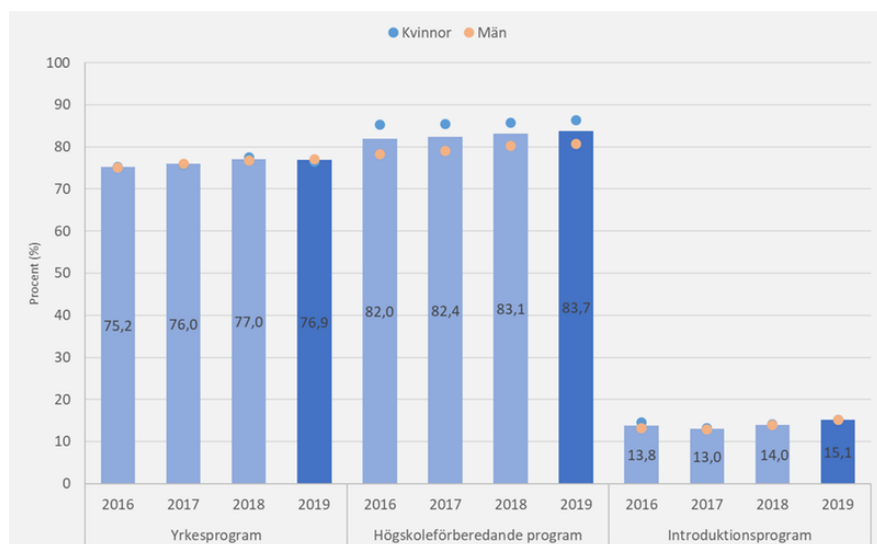
Diagram 3a: Gymnasieelever med examen inom 4 år, per programtyp, samtliga skolor, andel (%)



Källa: Kolada

Diagram 3a visar utvecklingen av andelen elever som tagit examen inom fyra år, nedbrutet på programtyp. Kvinnors resultat visas med mörkblå markör och mäns med ljusorange. Staplar som visar resultat för senaste läsåret är markerade med mörkare färgnyans.

Diagram 3b: Gymnasieelever med examen inom 4 år, per programtyp, kommunala skolor, andel (%)



Källa: Kolada

Diagram 3b visar utvecklingen av andelen elever i kommunala skolor som tagit examen inom fyra år, nedbrutet på programtyp. Kvinnors resultat visas med mörkblå markör och mäns med ljusorange. Staplar som visar resultat för senaste läsåret är markerade med mörkare färgnyans.

Trots att genomströmningen inom fyra år har minskat något på totalen, ökar den för varje enskild programtyp sett till samtliga skolor. En förklaring till detta kan vara att elevantalet på introduktionsprogrammen ökade hösten 2015. Eftersom genomströmningen på introduktionsprogrammen är kraftigt lägre än på de nationella programmen, leder det till att genomströmningen totalt sett minskar trots att den ökar för programtyperna var för sig. För kommunala skolor ökar genomströmningen på högskoleförberedande program och på introduktionsprogram, men är i princip oförändrad på yrkesprogram.

Könsskillnaderna i hur stor andel som tar examen inom fyra år är liksom tidigare år större på de högskoleförberedande programmen än på de andra programtyperna, även om det är störst andel både män och kvinnor som uppnår examen inom fyra år på dessa program.

Både på yrkesprogram och på högskoleförberedande program är andelen som tar examen inom fyra år något högre på kommunala skolor jämfört med samtliga skolor. Skillnaden är runt en procentenhet för båda dessa programtyper. För introduktionsprogram är resultatet det omvända.

Introduktionsprogrammets låga genomströmning en utmaning

Som framgår av diagram 3 a och b, är det tydligt att endast en liten andel av de elever som börjar gymnasieskolan på ett introduktionsprogram lyckas nå en examen inom fyra år. Genomströmningen för dessa elever är bekymmersamt låg. Andelen är dessutom ungefär en och en halv procentenhet lägre för kommunala skolor än sett till samtliga skolor.

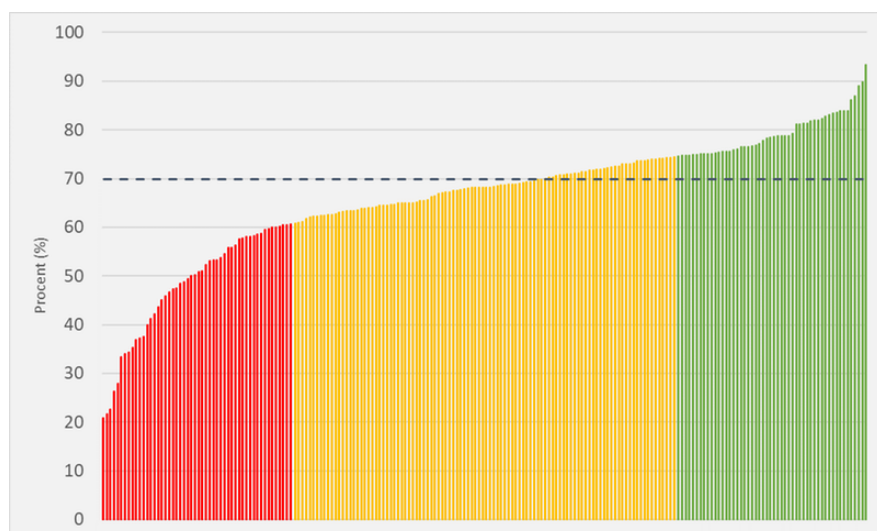
I sammanhanget måste dock beaktas att den absoluta majoriteten av det totala antalet elever som går något av introduktionsprogrammen finns på kommunala skolor. Läsåret 2018/19 var denna andel 85 procent, eller nästan nio av tio introduktionsprogramselever. Som jämförelse går 70 procent av eleverna på nationella program i en kommunal gymnasieskola.

Skolverket har gjort en uppföljning av de elever som påbörjade något av introduktionsprogrammen programinriktat individuellt val, preparandutbildning, yrkesintroduktion och individuellt alternativ hösten 2012 (Skolverket, 2019: Introduktionsprogram, eleverna och deras sysselsättning efteråt, Rapport 2019:484). Uppföljningen visar att endast 56 procent av eleverna gått över till ett nationellt program och att totalt sett 22 procent av eleverna uppnått examen fem år efter studiestarten. Samtidigt var 74 procent, det vill säga tre av fyra elever, som påbörjade ett av de undersökta introduktionsprogrammen 2012, sysselsatta i arbete eller studier fem år senare. Det var tre gånger så vanligt att vara i arbete än att studera för dessa ungdomar, med små skillnader mellan kvinnor och män. Vanligaste arbetet var inom vård- och omsorgssektorn, oavsett vilket introduktionsprogram eleven började på.

Resultat på kommunnivå: kommunala skolor

Diagram 4 visar andelen elever med examen inom fyra år 2019 för de kommuner som har egen gymnasieskola. Här ingår alla elever i kommunala skolor oavsett på vilken typ av program de inledde sina studier. Till kommunala skolor räknas också skolor belägna i kommunen med ett kommunalförbund som huvudman.

Diagram 4: Gymnasieelever med examen inom 4 år, alla programtyper, kommunala skolor, andel (%)



Källa: Kolada

I diagram 4 ingår resultat avseende 2019 för 208 kommuner. Övriga kommuner saknar egen gymnasieskola, har värde noll, eller har resultat som baseras på färre än fem elever. Varje stapel i diagrammet representerar värdet för de kommunala skolorna i en kommun, där det högsta värdet är 93 procent och det lägsta värdet är 21 procent (kommuner med 0 i värde exkluderat). Den vågräta linjen visar riksgenomsnittet för kommunala skolor i landet (70 procent). Färgkoden visar de 25 procent kommuner med lägst resultat (röda staplar), de 50 procent kommuner i mitten (gula staplar) respektive de 25 procent kommuner med högst resultat (gröna staplar).

Totalt sett varierar andelen elever i kommunala skolor som nått examen inom fyra år mellan 21 och 93 procent. De gulmarkerade kommunerna, som alltså motsvarar hälften av landets kommuner, har resultat som ligger inom ett spann om 13 procentenheter; från 61 till 74 procent.

Kommuner med värde noll finns från och med i år inte med i redovisningen av Öppna jämförelser. År 2019 hade elva kommuner noll i värde, det vill säga att inga elever som började gymnasiet 2015 uppnådde examen inom fyra år. Motsvarande resultat var fem kommuner 2018 och tio kommuner 2017. Gemensamt för dessa kommuner brukar vara att de har få elever och enbart anordnar introduktionsprogram.

Kommunernas resultat i relation till elevsammansättningen

I Öppna jämförelser beskriver vi också resultaten med hänsyn tagen till kommunernas elevsammansättning. Syftet med dessa så kallade modellberäknade värden är att möjliggöra mer rättvisande jämförelser mellan kommuner som sinsemellan har olika förutsättningar. SKR tar fram modellberäknade värden för tre nyckeltal: andelen elever med examen inom tre respektive fyra år samt genomsnittlig betygspoäng bland elever med examen eller studiebevis om 2500 poäng. Avvikelsen mellan faktiskt värde och modellberäknat värde kan vara antingen positiv eller negativ, beroende på om eleverna i kommunen har uppnått ett högre eller lägre resultat än förväntat givet elevsammansättningen på skolorna. Finns det ingen avvikelse har kommunen samma faktiska resultat som förväntat.

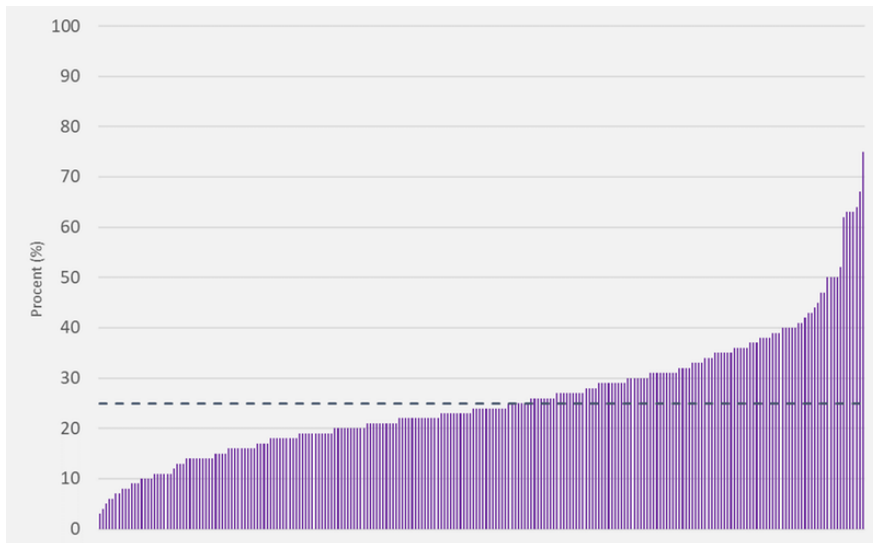
När det gäller andelen elever som har uppnått examen inom fyra år, har 23 procentenheter fler elever än förväntat nått examen i den kommun som har den största positiva avvikelsen. I andra ändan har den kommun med störst negativ avvikelse 19 procentenheter färre elever med examen inom fyra år än förväntat givet elevsammansättningen. I den halvan kommuner som presterar i mittenfältet, är det mellan tre procentenheter färre och sex procentenheter fler av eleverna som tar examen inom fyra år än vad som kan förväntas givet varje kommuns förutsättningar.

Mer information om våra modellberäknade värden och hur de tas fram finns under rubriken *Om modellberäknade värden* i fliken *Om statistiken* ovan. Uppgifter om de enskilda kommunernas avvikelser från de modellberäknade värdena finns i Kolada, http://www.kolada.se/verktyg/jamforaren/?tab_id=115376, och i kommunrapporterna, <https://studios.statisticon.se/oj/gymnasieskola>.

Övergång från introduktionsprogram till nationella program

För första året innehåller Öppna jämförelser – Gymnasieskola information om övergången från ett introduktionsprogram till något av gymnasieskolan nationella program. Diagram 5 nedan visar det senast tillgängliga resultatet för elever på kommunala skolor.

Diagram 5: Gymnasieelever som påbörjat ett introduktionsprogram i kommunal skola ht 2017 och som bytt till ett nationellt program ett år senare, andel (%)



Källa: Kolada

Diagram 5 visar hur stor andel av de gymnasieelever som påbörjade ett introduktionsprogram i en kommunal skola för första gången höstterminen 2017, som ett år senare har gått över till ett nationellt program. I diagrammet ingår resultat för 239 kommuner. Övriga kommuner anordnar inte någon utbildning på introduktionsprogram, har värde noll, eller har beslutat som baseras på färre än fem elever. Varje stapel i diagrammet representerar värdet för de kommunala skolorna i en kommun, där det högsta värdet är 75 procent och det lägsta värdet är 3 procent (kommuner med 0 i värde

exkluderat). Den vågräta linjen visar riksgenomsnittet för kommunala skolor i landet (25 procent). Staplarna är inte färgkodade eftersom syftet med studierna på ett introduktionsprogram inte alltid är att eleven ska övergå till ett nationellt program. Därför går det inte att avgöra vad som är ett bra eller dåligt resultat enbart utifrån statistiken.

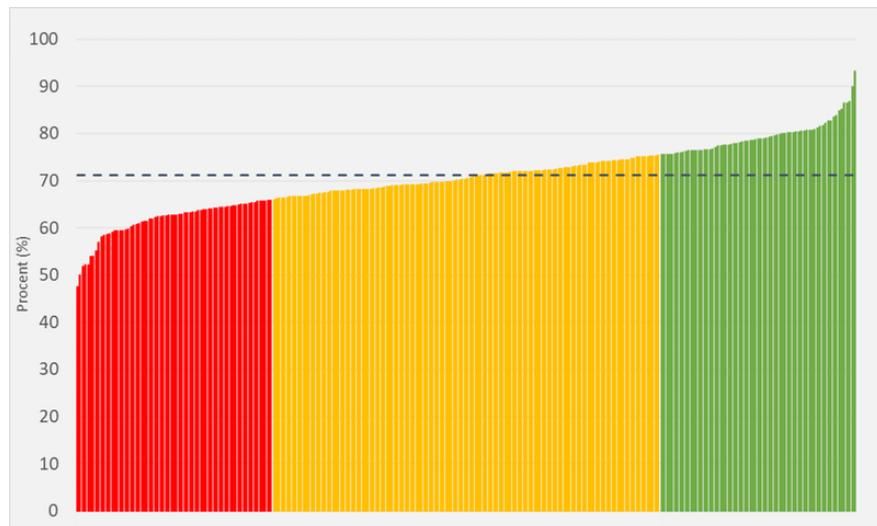
Bland de elever som påbörjade sina gymnasiestudier på ett introduktionsprogram i en kommunal skola höstterminen 2017, var det i genomsnitt 25 procent som ett år senare hade bytt till ett nationellt program. Det innebär att tre av fyra elever som börjar på ett introduktionsprogram inte fortsätter sina studier på ett nationellt program efter första året och därför sannolikt behöver fler än fyra år för att uppnå en gymnasieexamen. Över landet varierar andelen elever som övergår till ett nationellt program inom ett studieår mellan 3 och 75 procent.

Introduktionsprogramseleverna kan sakna godkänt betyg i allt från ett till samtliga av grundskolans ämnen, och förutsättningarna att gå över till ett nationellt program ser därför mycket olika ut för dessa elever. Det är inte heller alla introduktionsprogram som nödvändigtvis syftar till en övergång till ett nationellt program. Vissa elever kan istället ha som mål i sin individuella studieplan att övergå direkt till ett arbete.

Resultat på kommunnivå: folkbokförda elever

I diagram 6 visas resultaten utifrån hemkommunsperspektivet, det vill säga med utgångspunkt i den kommun som eleverna var folkbokförda i vid utbildningens början. Detta oavsett hos vilken huvudman och på vilket program de påbörjat sina studier.

Diagram 6: Gymnasieelever med examen inom 4 år, alla programtyper, hemkommun, andel (%)



Källa: Kolada

I diagram 6 ingår resultat avseende 2019 för samtliga kommuner. Varje stapel i diagrammet representerar det genomsnittliga resultatet för de folkbokförda eleverna i en kommun, där det högsta värdet är 93 procent och det lägsta värdet är 47 procent. Den vågräta linjen visar riksgenomsnittet för alla landets elever (71 procent). Färgkoden visar de 25 procent kommuner med lägst resultat (röda staplar), de 50 procent kommuner i mitten (gula staplar) respektive de 25 procent kommuner med högst resultat (gröna staplar).

Andelen av en kommuns folkbokförda elever som tar examen inom fyra år varierar mellan 47 och 93 procent över landet. Hälften av kommunerna har ett resultat som ligger inom ett spann om nio procentenheter, mellan 66 och 75 procent av de folkbokförda eleverna uppnådde examen inom fyra år i dessa kommuner 2019.

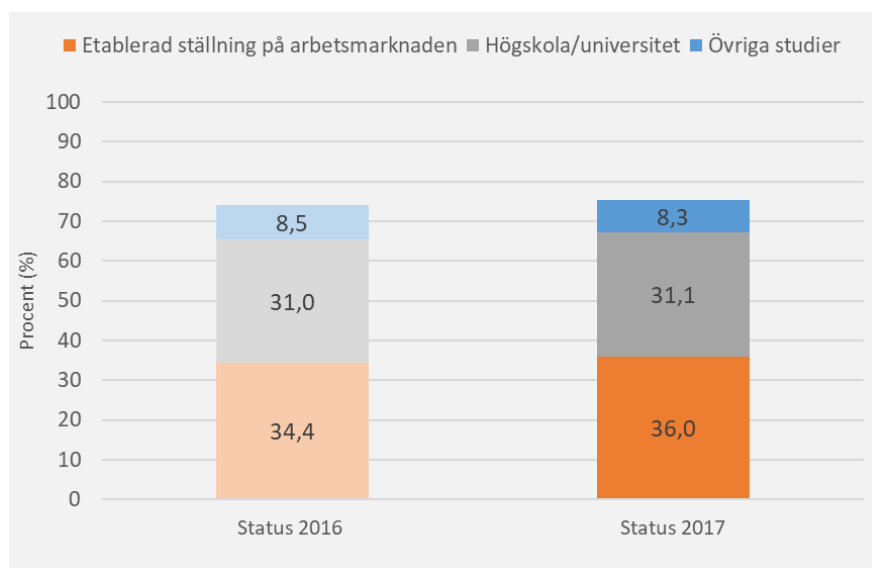
Övergång till arbete och fortsatta studier

Gymnasieskolan har en viktig uppgift att förbereda eleverna för fortsatta studier eller arbetsliv. Även om yttre faktorer, framförallt det samhällsekonomiska läget, spelar stor roll för ungdomars övergång till arbete och studier, kan detta nyckeltal ses som ett indirekt resultatmått för gymnasieskolan.

Redovisningen i detta avsnitt beskriver individens huvudsakliga sysselsättning två år efter examen från gymnasieskolan och utgår från måttet etableringsstatus. Vad gäller övergången till arbete omfattar måttet tre olika grader av ställning på arbetsmarknaden. I Öppna jämförelser redovisas endast den högsta graden, etablerad ställning, som innebär att individen har en årsarbetsinkomst på minst 197 100 kronor (2017) och inte har varit inskriven som arbetslös, fått arbetslöshetsersättning eller deltagit i arbetsmarknadspolitiska åtgärder under året. Med övergång till fortsatta studier avses antingen universitet och högskola eller andra studiemedelsberättigade studier. I Kolada finns även uppgifter om ungdomars arbete och studier ett år efter examen.

Diagram 7 visar etablering på arbetsmarknaden respektive övergång till fortsatta studier två år efter examen. I denna statistik finns en eftersläpning på två år, vilket innebär att de senast tillgängliga uppgifterna rör ungdomarnas status 2017. Diagrammet visar sysselsättning för 2016 och 2017 för ungdomar som tog gymnasieexamen 2014 respektive 2015, de två första elevkullarna från den reformerade gymnasieskolan.

Diagram 7: Ungdomars etableringsstatus två år efter gymnasieskolan, andel (%)



Källa: Kolada

Diagrammet visar utvecklingen av andelen etablerade på arbetsmarknaden och studerande av elever som tagit examen i den reformerade gymnasieskolan. För de elever som tog examen 2014 visas status 2016 och för de med examen 2015 status 2017. Stapeln som visar resultat för senaste läsåret är markerad med mörkare färgnyans.

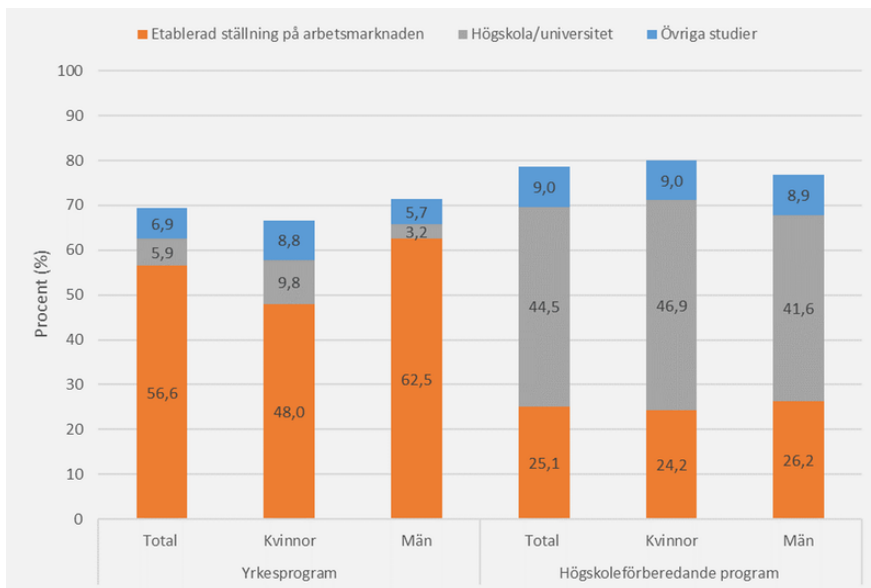
Den sammanlagda andelen ungdomar som antingen är etablerade på arbetsmarknaden eller studerar två år efter examen är 75 procent, vilket är en ökning med en och en halv procentenhet jämfört med året före. Andelen elever som studerar två år efter examen är förhållandevis konstant för de två åren, strax över 30 procent. Däremot fortsätter andelen som är etablerade på arbetsmarknaden att öka. På fem år har andelen ökat med en tredjedel, från 27 procent 2013 till 36 procent 2017. Ökningen hänger sannolikt samman med den högkonjunktur och stora efterfrågan på arbetskraft, inte minst yrkesutbildad sådan, som rått under de aktuella åren. Observera att andelen etablerade 2013 refererar till de elever som fullföljde sina gymnasiestudier med slutbetyg 2011. Eftersom kraven på examen är högre ställda än den tidigare gymnasieskolans krav för att få slutbetyg krävs viss försiktighet vid jämförelser med tidigare årskullar.

Det är viktigt att komma ihåg att de individer som i diagram 7 betecknas som etablerade på arbetsmarknaden är de med den högsta graden av etablering, enligt mätsättet som beskrivits ovan. Därutöver finns det ungdomar som delvis etablerat sig på arbetsmarknaden, som kanske är timanställda eller vikarierar, och varvar förvärvsarbete med perioder av arbetslöshet eller deltagande i arbetsmarknadspolitiska åtgärder. Dessa ungdomar med en osäker eller svag ställning på arbetsmarknaden ingår inte i beskrivningen ovan. Det gör inte heller de ungdomar som det saknas uppgift om arbete och studier för. Därför summerar staplarna bara till runt 75 procent. Av den aktuella årskullen är det alltså omkring en fjärdedel som antingen har en svag eller osäker ställning på arbetsmarknaden, eller som det saknas uppgifter om arbete och studier för.

Skillnader i sysselsättning beroende på programtyp och kön

I diagram 8 visas en närmare bild av etableringsstatus för de elever som nådde gymnasieexamen 2015, uppdelat på programtyp och kön.

Diagram 8: Ungdomars etableringsstatus två år efter gymnasieskolan, elever med examen 2015, per programtyp, andel (%)



Källa: Kolada

Diagrammet visar etableringsstatus två år senare för elever som nådde gymnasieexamen 2015, uppdelat på programtyp och kön. Den sammanlagda höjden visar hur stor andel som antingen hade en etablerad ställning på arbetsmarknaden eller befann sig i studier.

Den ökade etableringen på arbetsmarknaden har tidigare år bestått till största del av ungdomar med examen från ett yrkesprogram. För de elever som tog examen 2015 har ökningen dock skett för båda programtyperna. Samtidigt är det en långt större andel av yrkesprogramseleverna som etablerar sig på arbetsmarknaden efter gymnasiestudierna. År 2017 hade nästan 57 procent av dessa en etablerad ställning på arbetsmarknaden två år efter examen. Högst andel i etablerad ställning har unga män med examen från ett yrkesprogram, 63 procent, medan unga kvinnor från samma programtyp är etablerade på arbetsmarknaden till 48 procent. Män som slutfört ett yrkesprogram var alltså i väsentligt högre grad etablerade på arbetsmarknaden än kvinnor som slutfört ett yrkesprogram. De senare har i högre grad gått vidare till eftergymnasiala studier. Många kvinnor går på yrkesprogram där eleverna ofta har målyrken som kräver fortsatt utbildning.

Mönstret med en större andel kvinnor än män som studerar på högskola gäller också bland de ungdomar som nått examen från ett högskoleförberedande program, 47 respektive 42 procent. Även där har männen i högre grad än kvinnorna en etablerad ställning på arbetsmarknaden, men skillnaderna är betydligt mindre.

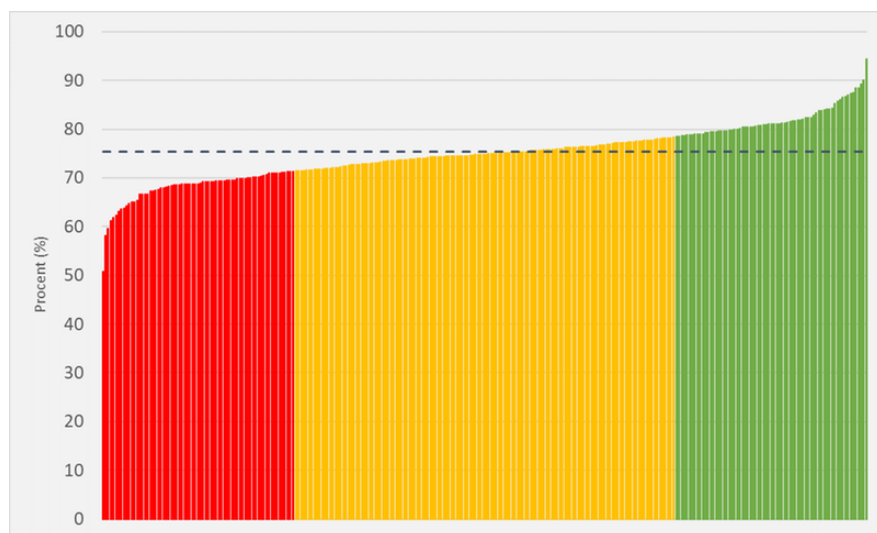
Sammanfattningsvis har alltså studier på yrkesprogram i högre grad lett till en etablerad ställning på arbetsmarknaden och högskoleförberedande program i högre grad lett till högskolestudier för de elever som tog examen 2015. Samtidigt framkommer skillnader mellan könen. Det gäller också när vi ser till den andel som inte syns staplarna i diagrammen ovan, det vill säga de elever som antingen har en osäker eller svag ställning på arbetsmarknaden eller som det helt och hållet saknas uppgift om arbete

och studier för. I detta avseende sticker kvinnor som läst yrkesprogram ut, där var tredje kvinna antingen hade en osäker eller svag ställning alternativt saknade uppgift om arbete och studier (detta framkommer av diagram 8 som den resterande andel, upp till 100 procent, för resultatet bland kvinnor på yrkesprogram).

Graden av arbete och fortsatta studier varierar över landet

Diagram 9 redovisar den sammanlagda andelen ungdomar som har etablerad ställning på arbetsmarknaden eller studerar två år efter gymnasieskolan, utifrån deras hemkommun vid utbildningens slut våren 2015.

Diagram 9: Ungdomar med examen från gymnasieskolan 2015 som är etablerade på arbetsmarknaden eller studerar två år efteråt (2017), hemkommun, andel (%)



Källa: Kolada

Diagrammet visar den sammanlagda andelen ungdomar i respektive kommun som antingen var etablerade på arbetsmarknaden eller studerande två år efter att ha tagit gymnasieexamen 2015. Uppgifterna utgår från var ungdomarna var folkbokförda när de tog examen, vilket innebär att samtliga kommuner finns med i diagrammet. Det högsta värdet är 94 procent och det lägsta värdet är 51 procent. Den vågräta linjen visar riksgenomsnittet (75 procent). Färgkoden visar de 25 procent kommuner med lägst resultat (röda staplar), de 50 procent kommuner i mitten (gula staplar) respektive de 25 procent kommuner med högst resultat (gröna staplar).

Hälften av landets kommuner har ett resultat som ligger inom ett spann om 7 procentenheter, med mellan 71 och 78 procent ungdomar i etablerad ställning eller studier två år efter att de tagit gymnasieexamen. Högsta resultatet är 94 procent och lägsta 51 procent. Det innebär att i den kommun som har lägst andel var det nästan hälften av kommunens unga som antingen hade en osäker eller svag ställning på arbetsmarknaden eller saknade uppgift om arbete och studier två år efter examen.

Ungdomar som varken arbetar eller studerar

Öppna jämförelser omfattar också uppgifter om andelen folkbokförda ungdomar i åldrarna 16-24 år som varken arbetar eller studerar. Här görs, till skillnad från avsnittet ovan, ingen åtskillnad mellan ungdomar med och utan gymnasieexamen. Även för det här nyckeltalet rör senast tillgängliga uppgifter situationen 2017.

I flera år har andelen ungdomar som under ett kalenderår inte registrerat inkomster över ett basbelopp och inte haft studiemedel, varit utbildningsregistrerad eller studerat vid SFI mer än 60 timmar legat hyfsat konstant på omkring 7,5 procent i åldersgruppen. Andelen minskade dock påtagligt mellan 2016 och 2017 – från 7,6 till 6,8 procent. Andelen varierar från 4,3 till 17,2 procent i de enskilda kommunerna. I 27 kommuner saknas uppgifter om arbete och studier för var tionde ungdom eller fler. År 2017 var det något vanligare bland män än bland kvinnor mellan 16 och 24 år att varken arbeta eller studera, 7,0 respektive 6,6 procent.

Tidigare redovisades detta nyckeltal för åldersgruppen 17-24 i Öppna jämförelser – Gymnasieskola. Nyckeltalet har uppdaterats för att bättre spegla gymnasieskolans målgrupp samt för att harmonisera nyckeltalen i olika Öppna jämförelser.
