

Sysselsättning hos sjuksköterskor, barnmorskor och biomedicinska analytiker utbildade utanför EU/EES

Sysselsättning hos sjuksköterskor, barnmorskor och biomedicinska analytiker utbildade utanför EU/EES

Producent SCB Avdelningen för befolkning och
välfärd, Prognosinstitutet
104 51 Stockholm

Förfrågningar Therese Landerholm
010-479 40 39
therese.landerholm@scb.se

Katja Olofsson
010-479 48 07
katja.olofsson@scb.se

Det är tillåtet att kopiera och på annat sätt mångfaldiga innehållet.

Om du citerar, var god uppge källan på följande sätt:

Källa: SCB, Sysselsättning hos sjuksköterskor, barnmorskor och biomedicinska analytiker utbildade utanför EU/EES

Förord

Rapporten är beställd av SKL och Vårdförbundet som tillsammans med åtta andra fackliga organisationer bedriver ett gemensamt arbete för att ta tillvara nyanländas kompetens inom välfärden. Arbetet finansieras med hjälp av främjandemedel från Arbetsförmedlingen.

5 oktober 2018

Innehåll

| | |
|-----------------------------------------------------------------|-----------|
| Förord | 3 |
| Sammanfattning | 6 |
| Antal ärenden | 8 |
| Beslut – sjuksköterskor | 8 |
| Beslut – barnmorskor | 9 |
| Beslut – biomedicinska analytiker | 9 |
| Om redovisningen | 10 |
| Personer som ansökt om sjuksköterskelegitimation | 11 |
| Kön, ålder och bostadsort | 11 |
| Födelseland och invandringsår | 12 |
| Utbildning och studier | 14 |
| Högsta utbildning enligt register | 14 |
| Källa för utbildningsuppgift | 15 |
| Pågående studier | 16 |
| Arbete | 17 |
| Sektor | 18 |
| Bransch | 19 |
| Vanligaste yrke | 20 |
| Personer som ansökt om legitimation som barnmorska | 23 |
| Kön, ålder och bostadsort | 23 |
| Födelseland och invandringsår | 24 |
| Utbildning och studier | 25 |
| Högsta utbildning enligt register | 25 |
| Pågående studier | 26 |

| | |
|---------------------------------------------------------------------------------|-----------|
| Arbete..... | 26 |
| Sektor | 27 |
| Bransch | 27 |
| Vanligaste yrke | 28 |
| Personer som ansökt om legitimation som biomedicinsk analytiker | 29 |
| Kön, ålder och bostadsort | 29 |
| Födelseland och invandringsår | 30 |
| Utbildning och studier | 31 |
| Högsta utbildning enligt register | 31 |
| Källa för utbildningsuppgift..... | 33 |
| Pågående studier..... | 33 |
| Arbete..... | 34 |
| Sektor | 35 |
| Bransch | 36 |
| Vanligaste yrke | 36 |
| Kort om statistiken..... | 38 |
| Saknade personnummer | 39 |

Sammanfattning

Sveriges Kommuner och Landsting (SKL) driver projektet ”Vägar till jobb”, ett kompetensförsörjningsprojekt med sjuksköterskor utbildade utanför EU/EES som målgrupp. I det arbetet är det viktigt med kunskap om de utlandsutbildade som ansökt om legitimation som sjuksköterska de senaste åren, både de som fått legitimation och de som fått avslag på sin ansökan. Vad utmärker de som har fått legitimation? Och vad gör de som har fått avslag på sin ansökan – jobbar de inom vården eller i andra branscher, eller studerar de?

På uppdrag av SKL har Statistiska centralbyrån därför tagit fram statistik som beskriver personer som har utbildat sig utanför EU/EES och som ansökt om sjuksköterskelegitimation åren 2012–2016. Som ett komplement beskrivs även utlandsutbildade som ansökt om legitimation som barnmorska respektive biomedicinsk analytiker under samma period. Rapporten inleds med en överblick över antalet legitimationsärenden för dessa tre yrken fram till och med 2017. Statistiken bygger på utdrag ur Socialstyrelsens ärenderegister, tillsammans med registerstatistik från SCB.

Rapportens huvudsakliga resultat:

- De med utländsk utbildning som **fått legitimation som sjuksköterska** är i typfallet en kvinna i 40-årsåldern som är född i ett land i Asien, och som invandrade före 2010. Hon bor i en storstad och arbetar som grundutbildad sjuksköterska i hälso- och sjukvården inom landstinget/regionen.

De som fått **avslag** på sin ansökan om sjuksköterskelegitimation är i högre grad yngre, män och boende i en mindre stad eller landsbygdskommun. De har invandrat senare än gruppen som har fått legitimation, till exempel från Syrien någon gång på 2010-talet. Ungefär hälften av gruppen studerar, vanligtvis på komvux eller en utbildning i svenska för invandrare. Arbetslösheten är högre – år 2016 var 25 procent inskrivna som arbetslösa på Arbetsförmedlingen – men de som har jobb arbetar ofta som undersköterskor, skötare/vårdare eller vårdbiträden på ett kommunalt eller privat vård- och omsorgsboende. En av tio arbetar i ett yrke som inte kräver särskild utbildning. De som har ett pågående legitimationsärende liknar på många punkter de som har fått avslag.

- Av de med utländsk utbildning som ansökt om legitimation som **barnmorska** fick endast 1 person legitimation under perioden. Rapporten beskriver därför de som fått **avslag eller väntar på**

beslut. I denna grupp finns i typfallet en kvinna i 30-årsåldern som invandrat på 2010-talet från till exempel Iran, Syrien eller Ryssland. Halva gruppen förvärvsarbetade år 2016, en tredjedel var inskriven som arbetslös på Arbetsförmedlingen, och 10 procent studerade, vanligtvis på komvux eller SFI men även på högskolan. Hälften av dem som hade ett jobb arbetade som undersköterska, vårdbiträde eller skötare och vårdare. Övriga hälften var spridda över många olika branscher och i yrken på olika kvalifikationsnivåer.

- De med utländsk utbildning **som fått legitimation som biomedicinsk analytiker** var i 80 procent av fallen en kvinna, men andelen män var högre än andelen bland samtliga med biomedicinsk analytikerutbildning i Sverige (21 jämfört med 12 procent). Vidare var det relativt vanligt att komma från ett land i Afrika och ha invandrat på 2010-talet. Den som fått legitimation arbetar med stor säkerhet inom hälso- och sjukvården som biomedicinsk analytiker eller som specialist i någon form, men det är också en relativt stor andel av gruppen som är inskriven som arbetslös (11 procent).

De som har fått **avslag eller har en pågående ansökan** om legitimation som biomedicinsk analytiker är i högre utsträckning en man, oftare yngre, som invandrat från Syrien eller Irak på senare år. En majoritet av gruppen studerar, vanligtvis på komvux om man har fått avslag eller på SFI om man har ett pågående ärende. Arbetslösheten är hög bland dem som fått avslag – 46 procent – samtidigt som de som har en pågående ansökan i större utsträckning står utanför arbetskraften. En fjärdedel av dem som har jobb arbetar som biomedicinska analytiker, medan övriga är spridda mellan många olika yrken, särskilt de som har en pågående ansökan.

Legitimationsärenden 2012–2017

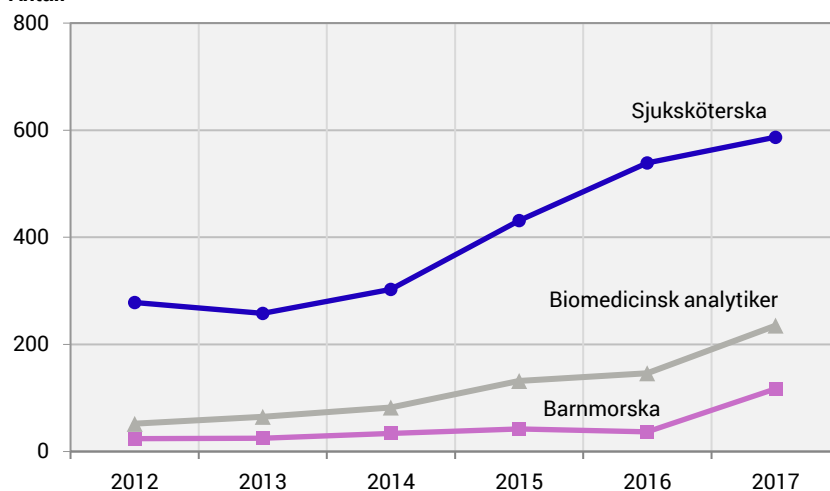
Antal ärenden

Åren 2012–2017 hanterade Socialstyrelsen totalt cirka 2 970 ansökningar från personer som utbildat sig utanför EU/EES, och som önskade legitimation som sjuksköterska. Samma period registrerades 780 ansökningar om legitimation som biomedicinsk analytiker och 280 ansökningar om barnmorskelegitimation.

Per år har antalet ansökningar om legitimation som sjuksköterska, som gjorts av utbildade utanför EU/EES, legat mellan 260 och 590 stycken. Antalet har ökat årligen sedan 2013. Motsvarande antal ansökningar om legitimation som biomedicinsk analytiker har också ökat de senaste åren, från drygt 50 ansökningar år 2012 till 235 stycken år 2017. Slutligen har antalet ansökningar om legitimation som barnmorska ökat från runt 25 ansökningar år 2012 till närmare 120 stycken år 2017.

Därtill fanns det vid periodens början närmare 640 pågående ärenden som registrerats tidigare än 2012.

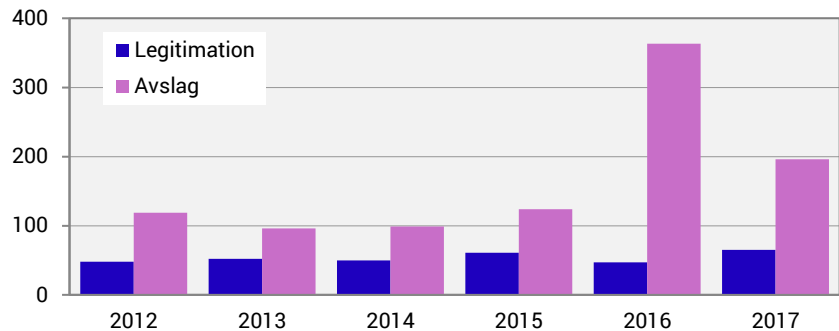
Diagram A1. Legitimationsärenden efter registreringsår och ansökt yrke. År 2012–2017. Antal.



Beslut – sjuksköterskor

Antalet avslagna ansökningar om sjuksköterskelegitimation har varit avsevärt högre än antalet beviljade. Under perioden 2012–2017 beviljade Socialstyrelsen cirka 50–60 ansökningar om sjuksköterskelegitimation per år. Antalet avslag låg på cirka 100–120 stycken per år 2012–2015, för att sedan öka till 360 under 2016. År 2017 gjordes ungefär 200 avslag.

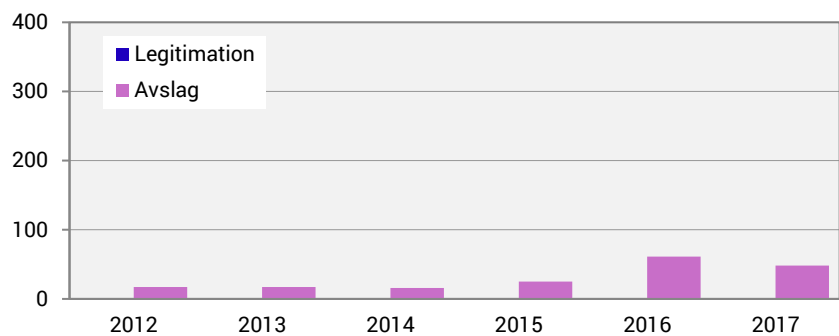
Diagram A2a. Ärenden som gäller sjuksköterskelegitimation, efter beslut och beslutsår. År 2012–2017. Antal.



Beslut – barnmorskor

Under perioden 2012–2017 beviljade Socialstyrelsen totalt två ansökningar om legitimation som barnmorska. Antalet avslag låg på 15–25 per år fram till och med 2015, för att sedan öka till 61 och 48 under åren 2016–2017.

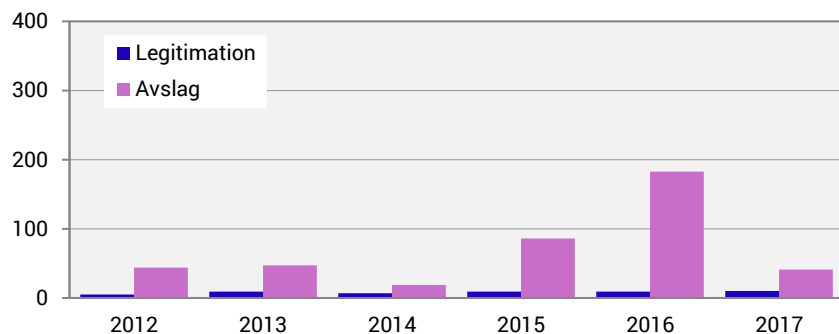
Diagram A2b. Ärenden som gäller legitimation som barnmorska, efter beslut och beslutsår. År 2012–2017. Antal.



Beslut – biomedicinska analytiker

Socialstyrelsen beviljade i genomsnitt cirka 10 ansökningar om legitimation som biomedicinsk analytiker årligen under perioden 2012–2017. Antalet avslag var desto högre och låg i genomsnitt på 50 ärenden per år, frånsett 2016 då antalet beslut om avslag var mer än 180 stycken.

Diagram A2c. Ärenden som gäller legitimation som biomedicinsk analytiker, efter beslut och beslutsår. År 2012–2017. Antal.



Om redovisningen

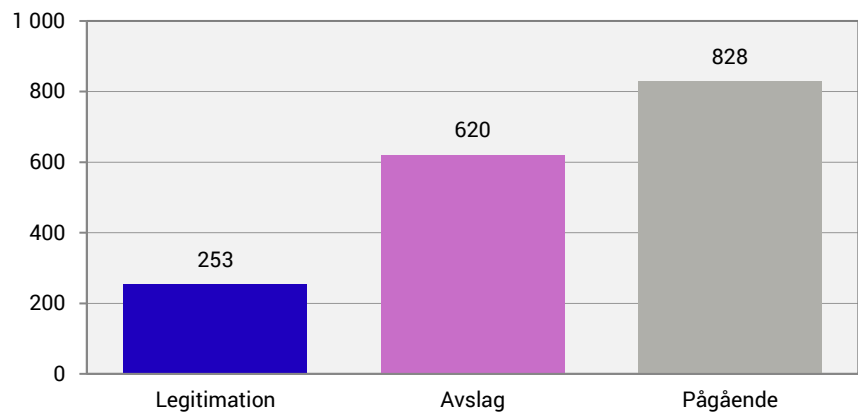
Det som redovisats hittills är antalet legitimationsärenden hos Socialstyrelsen för olika grupper av utlandsutbildade, men huvudsyftet med denna rapport är att beskriva *personerna* som sökt legitimation. Fortsättningsvis kommer rapporten därför handla om de cirka 1 700 personer som ansökt om sjuksköterskelegitimation, de 450 personer som ansökt om legitimation som biomedicinsk analytiker och de drygt 120 personer som ansökt om legitimation som barnmorska under åren 2012–2016. Dessa antal är lägre än antalet ärenden som beskrevs ovan, vilket framförallt beror på att det saknas personnummer för ett relativt stort antal ärenden, och att det inte finns tillgänglig arbetsmarknadsstatistik för senare år än 2016. Vilka bearbetningar som SCB har gjort av ärendeunderlaget beskrivs närmare i kapitlet *Kort om statistiken* i slutet av rapporten.

Rapporten beskriver i tur och ordning de med utbildning utanför EU/EES som har sökt legitimation som sjuksköterska, barnmorska och biomedicinsk analytiker åren 2012–2016. Personer med pågående ärenden vid slutet av perioden ingår också i studien. De sökande beskrivs med avseende på kön, ålder, bostadsort, födelseland, invandringsår, utbildning och arbetsmarknadssituation år 2016. För de som ansökt om legitimation som sjuksköterska och biomedicinsk analytiker jämförs de som fått legitimation, de som fått avslag och de som hade ett pågående ärende genomgående med varandra. Antalet som ansökt om barnmorskelegitimation är däremot för litet för att tillåta en sådan jämförelse. I det avsnittet beskrivs därför de sökande som en enda grupp.

Personer som ansökt om sjuksköterskelegitimation

År 2016 fanns det drygt 1 700 personer med utbildning utanför EU/EES som hade fått beslut om svensk sjuksköterskelegitimation de senaste åren (2012–2016), eller som hade ett pågående ärende hos Socialstyrelsen. Av dem hade 253 fått legitimation och 620 fått avslag, medan 828 personer hade ett pågående ärende.

Diagram S1. Utbildade utanför EU/EES som ansökt om sjuksköterskelegitimation 2012–2016 efter typ av beslut. År 2016. procent.

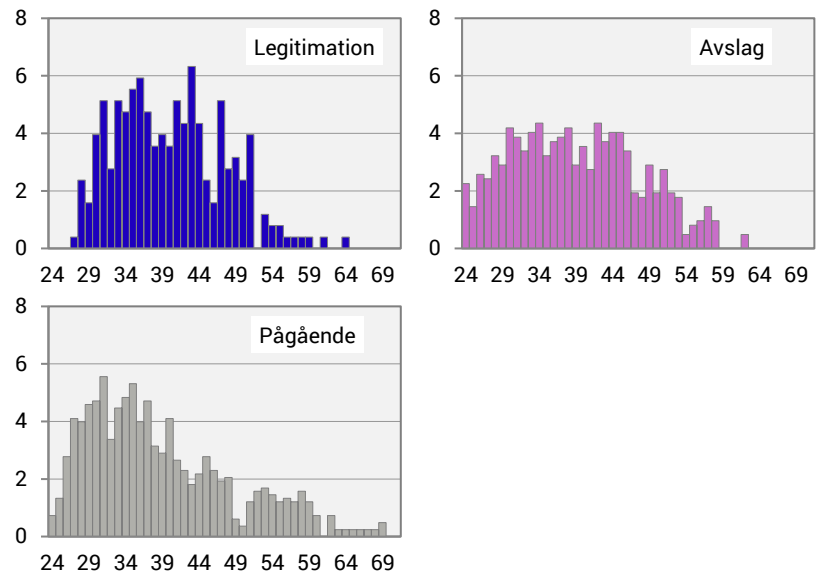


Kön, ålder och bostadsort

Av de utlandsutbildade som ansökt om sjuksköterskelegitimation var 81 procent kvinnor och 19 procent män. Bland dem som fått legitimation uppgick andelen män däremot endast till 8 procent. Med andra ord var andelen män högre bland dem som fått avslag eller har ett pågående legitimationsärende. Som jämförelse var andelen män bland samtliga med en sjuksköterskeutbildning i åldrarna 20–64 år 12 procent år 2016.

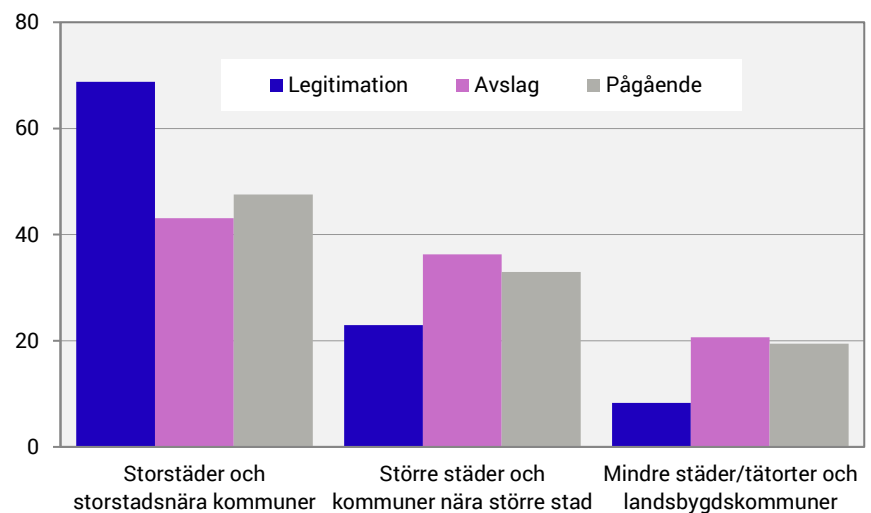
Medelåldern hos samtliga utlandsutbildade som ansökt om sjuksköterskelegitimation var 39 år. Åldersfördelningen skiljer sig dock något mellan de som fått legitimation, de som fått avslag och de som har ett pågående ärende. Bland dem som fått legitimation är den stora majoriteten, 84 procent, i 30- och 40-årsåldern, medan åldrarna är mer spridda i de andra två grupperna. Till exempel är det endast 4 procent som är yngre än 30 år som fått legitimation, jämfört med 16 och 18 procent bland dem som fått avslag respektive har ett pågående ärende.

Diagram S2. Utbildade utanför EU/EES som ansökt om sjuksköterskelegitimation 2012–2016 efter beslut och ålder. År 2016. procent.



Var en person är bosatt kan ha stor betydelse för förutsättningarna att få jobb. Likaså kan närheten till större lärosäten påverka en persons möjlighet att delta i studier. Av de utlandsutbildade som hade fått sjuksköterskelegitimation bodde närmare 70 procent i storstäder eller storstadsnära kommuner, jämfört med drygt 40 procent av dem som hade fått avslag eller väntade på beslut. Av de två senare grupperna bodde istället en av fem i mindre städer eller landsbygdskommuner.

Diagram S3. Utbildade utanför EU/EES som ansökt om sjuksköterskelegitimation 2012–2016 efter beslut och boendekommungrupp. År 2016. procent.



Födelseland och invandringsår

Omkring hälften av personerna i alla tre grupperna – legitimation, avslag, pågående ärende – kommer från Asien, men vilket födelseland som är vanligast varierar. Bland dem som fått legitimation är 15 procent födda i Iran, bland dem som har fått avslag är 14 procent födda i Syrien,

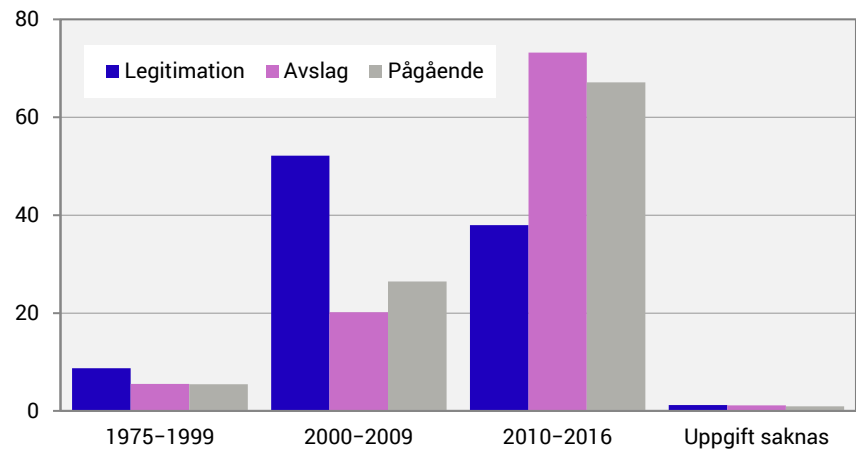
och bland dem som har ett pågående ärende är 15 procent födda i Filippinerna. Bland dem som fått avslag är det vanligare att komma från ett europeiskt land, såsom Serbien, Bosnien-Hercegovina, Ukraina och Ryssland. Bland dem som har ett pågående ärende är det istället vanligare att vara född i Afrika, till exempel i Etiopien och Eritrea. Mönstret i de tre grupperna speglar generellt de senaste decenniernas invandring till Sverige.

Tabell S4. Utbildade utanför EU/EES som ansökt om sjuksköterskelegitimation 2012–2016 efter beslut och födelse land respektive världsdel. År 2016. Procent.

| | Legitimation | Avslag | Pågående | Totalt |
|--------------------------------|--------------|------------|------------|--------------|
| Vanligaste födelse land | | | | |
| Filippinerna | 6 | 1 | 15 | 9 |
| Syrien | 1 | 14 | 6 | 8 |
| Iran | 15 | 3 | 9 | 7 |
| Etiopien | 3 | 1 | 7 | 5 |
| Eritrea | 1 | 3 | 6 | 4 |
| Irak | 3 | 6 | 3 | 4 |
| Bosnien-Hercegovina | 3 | 7 | 2 | 4 |
| Ryssland | 3 | 5 | 3 | 4 |
| Världsdel | | | | |
| Totalt | 100 | 100 | 100 | 100 |
| Asien | 47 | 42 | 53 | 48 |
| Europa | 21 | 42 | 13 | 25 |
| Afrika | 16 | 12 | 25 | 19 |
| Nordamerika och Oceanien | 8 | 2 | 3 | 4 |
| Sydamerika | 4 | 2 | 3 | 3 |
| Norden inkl. Sverige | 4 | 0 | 3 | 2 |
| Antal | 253 | 620 | 828 | 1 701 |

De som hade fått sjuksköterskelegitimation under perioden hade överlag bott längre tid i Sverige än de som hade fått avslag eller hade ett pågående ärende. Över hälften av dem som hade fått legitimation hade invandrat till Sverige åren 2000–2009. Av dem som fått avslag på sin ansökan hade majoriteten istället invandrat efter år 2010.

Diagram S5. Utbildade utanför EU/EES som ansökt om sjuksköterskelegitimation 2012–2016 efter beslut och invandringsår. År 2016. procent.



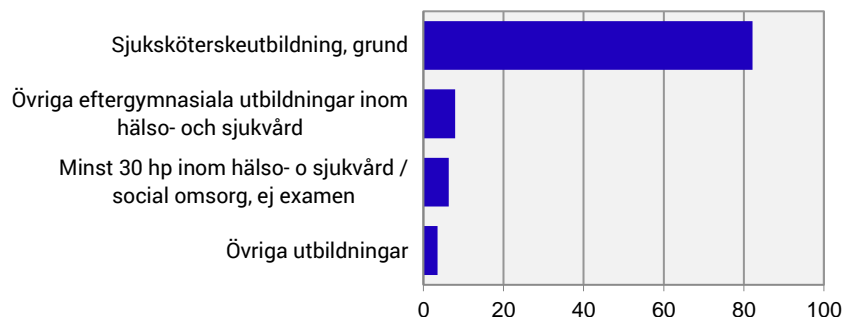
Utbildning och studier

I detta avsnitt redovisas vilken högsta utbildning de sökande har, var utbildningsuppgiften kommer ifrån, och i vilken utsträckning de sökande är inskrivna i studier.

Högsta utbildning enligt register

Bland dem som har ansökt om legitimation som sjuksköterska förekommer många olika slags utbildningar, och inte bara utbildningar inom vårdområdet. Bland dem som blivit beviljade legitimation var naturligtvis sjuksköterskeutbildning den dominerande utbildningen. År 2016 hade 82 procent av dem som fått legitimation sjuksköterskeutbildning som högsta, avslutade utbildning. Övriga hade antingen en längre utbildning inom hälso- och sjukvårdsområdet än tre år (8 procent), eller så hade de en längre utbildning inom andra områden.¹

Diagram S6a. Utbildade utanför EU/EES som fått sjuksköterskelegitimation 2012–2016 efter högsta avslutade utbildning. År 2016. procent.

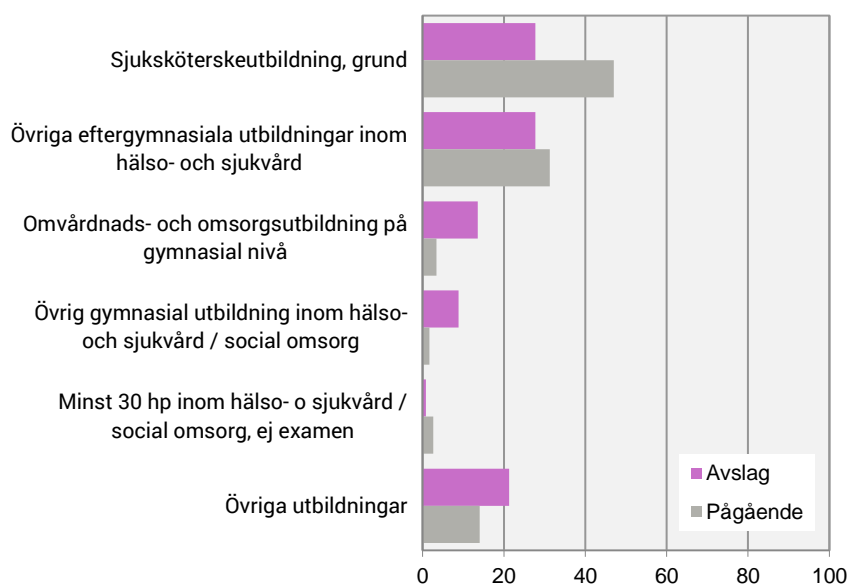


¹ Ett antal personer hade heller inte hunnit få sin utbildningsuppgift uppdaterad i utbildningsregistret, eftersom beslutet om legitimation tagits senare delen av året. Utbildningsregistret bygger nämligen på uppgifter från vårterminen varje år, vilket innebär att beslut om legitimation som togs under hösten 2016 inte finns med i utbildningsregistret för 2016.

Bland dem som har fått avslag eller som har ett pågående legitimationsärende är det också en ganska stor andel som har en sjuksköterskeutbildning som högsta utbildning. År 2016 var det 28 procent av dem som fått avslag och 47 procent av dem som hade ett pågående ärende som var sjuksköterskeutbildade enligt Utbildningsregistret. I merparten av fallen beror det på att man har uppgett ”sjuksköterskeutbildning” som högsta utbildning i SCB:s undersökning *Utbildning i annat land än Sverige* (uppgiften ändras inte i registren även om Socialstyrelsen ger avslag på legitimationsansökan). I ett mindre antal fall beror det istället på att de som har fått avslag tagit ut en svensk sjuksköterskeexamen vid ett senare tillfälle.

Likaså är det en ganska stor andel, runt en tredjedel i båda grupperna, som har någon annan form av eftergymnasial utbildning inom hälso- och sjukvård. Här är det vanligaste att man till Arbetsförmedlingen, eller i undersökningen *Utbildning i annat land än Sverige*, uppgett att man har en eftergymnasial utbildning inom *hälso- och sjukvård, social omsorg*. I övrigt är det runt 10 procent som har en gymnasial utbildning inom omvårdnad, omsorg eller hälso- och sjukvård bland dem som har fått avslag, och 2–3 procent bland de med pågående ansökningar.

Diagram S6b. Utbildade utanför EU/EES som fått avslag på eller har en pågående ansökan om sjuksköterskelegitimation 2012–2016 efter högsta avslutade utbildning. År 2016. procent.



Källa för utbildningsuppgift

Uppgifterna om befolkningens högsta utbildning kan komma från många olika källor. Bland samtliga som hade ansökt om legitimation till sjuksköterska var det vanligast att ha lämnat information om sin utbildning i en av SCB:s enkätundersökningar, där undersökningen *Utbildning i annat land än Sverige* är den vanligaste. Bland dem som också fått legitimation är Socialstyrelsen den näst största

uppgiftskällan, i och med att legitimationsuppgiften lämnats vidare till Utbildningsregistret.² Bland dem som fått avslag eller har en pågående ansökan är det istället näst vanligast att uppgiften om högsta utbildning kommer från Arbetsförmedlingen eller Universitets- och högskolerådet (som validerar utländska utbildningar).

Tabell S7. Utbildade utanför EU/EES som ansökt om sjuksköterskelegitimation 2012–2016 efter beslut och källa för uppgift om högsta avslutade utbildning. År 2016. procent.

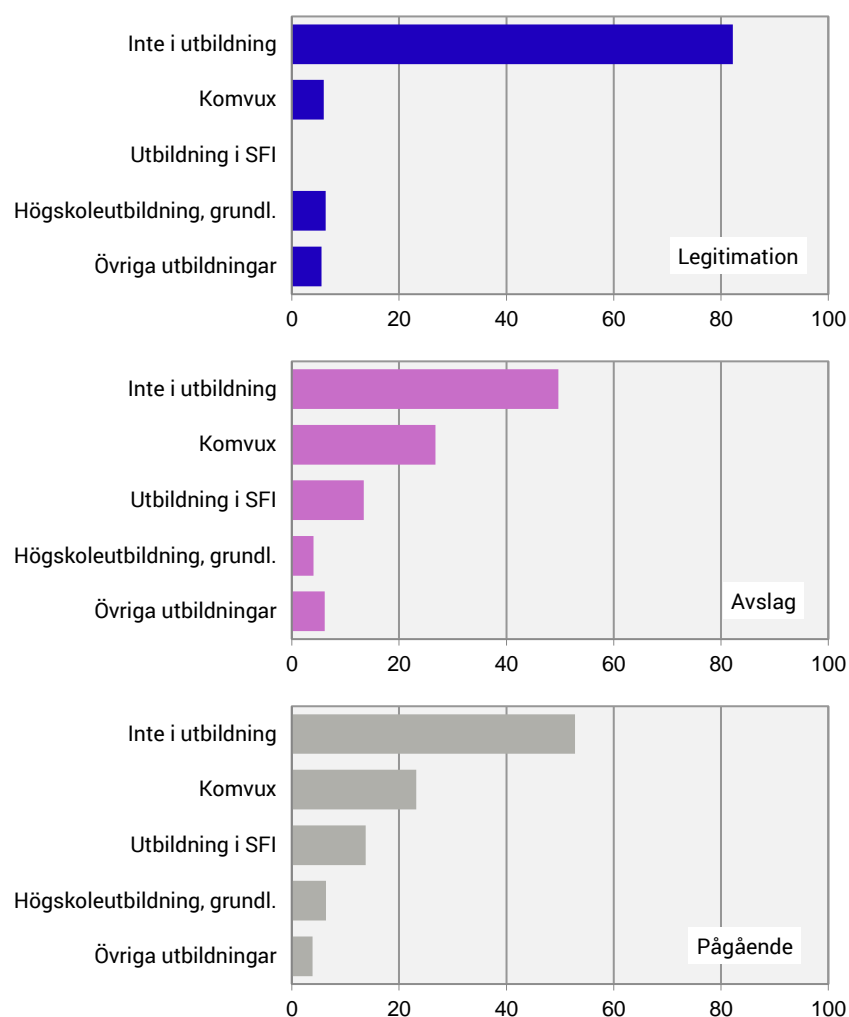
| | Legitimation | Avslag | Pågående | Totalt |
|----------------------------|--------------|------------|------------|--------------|
| Totalt | 100 | 100 | 100 | 100 |
| Enkätundersökningar SCB | 51 | 54 | 57 | 55 |
| Arbetsförmedlingen m.fl. | 0 | 24 | 23 | 20 |
| UHR | 3 | 14 | 9 | 10 |
| Socialstyrelsen | 38 | 0 | 0 | 6 |
| Högskolans register | 8 | 3 | 3 | 4 |
| Skolregister, Komvux m.m. | 0 | 4 | 5 | 4 |
| Folk- och bostadsräkningar | 0 | 0 | 2 | 1 |
| Övriga | 0 | 0 | 1 | 1 |
| Antal | 253 | 620 | 828 | 1 701 |

Pågående studier

Att vara inskriven i studier var, inte så överraskande, vanligare bland dem som hade fått avslag eller hade ett pågående ärende. Bland dem som hade fått sjuksköterskelegitimation var det ungefär 18 procent som studerade höstterminen 2016, och då framförallt på komvux eller högskola. Bland dem som hade fått avslag eller hade ett pågående ärende var det istället 50 respektive 47 procent som studerade samma termin. Ungefär en av fyra studerade på komvux i dessa grupper, medan 13–14 procent gick en utbildning i svenska för invandrare. I grupperna som fått avslag eller hade ett pågående ärende var det även mer än 40 procent som arbetade jämte studierna.

² Skälet till att inte en högre andel av dem som fått legitimation har Socialstyrelsen som uppgiftskälla är i de flesta fall att den uppgiften inte slår ut tidigare lämnade enkätuppgifter.

Diagram S8. Utbildade utanför EU/EES som ansökt om sjuksköterskelegitimation 2012–2016 efter beslut och typ av studier. År 2016. procent.



Arbete

Av dem som är utbildade utanför EU/EES och hade fått legitimation som sjuksköterska uppgick andelen förvärvsarbetande till 96 procent år 2016. Detta kan jämföras med förvärvsgraden bland samtliga sjuksköterskeutbildade i åldern 20–64 år, som låg på 94 procent samma år. Andelen med jobb bland dem som är utbildade utanför EU/EES och har legitimation är alltså något högre än för befolkningen som helhet med samma utbildning. Bland dem som fått avslag var andelen förvärvsarbetande betydligt lägre, 58 procent. Andelen var även lägre bland dem som hade ett pågående ärende: 55 procent samma år.

Bland personer som fått avslag på sin ansökan var en fjärdedel inskrivna arbetslösa, det vill säga öppet arbetslösa eller deltagare i program med aktivitetsstöd. Det innebär att arbetslösheten, mätt som andelen arbetslösa av dem i arbetskraften, uppgår till närmare 30 procent för dem som har fått avslag på sin ansökan och till 28 procent för dem med

en pågående ansökan. För alla personer i åldern 20–64 år med en sjuksköterskeutbildning var arbetslösheten 1,3 procent år 2016.

Tabell S9. Utbildade utanför EU/EES som ansökt om sjuksköterskelegitimation 2012–2016 efter beslut och arbetsmarknadsstatus. År 2016. procent.

| | Legitimation | Avslag | Pågående | Totalt |
|-------------------------------------|--------------|--------|----------|--------|
| Totalt | 100 | 100 | 100 | 100 |
| Förvärvsarbetande | 96 | 58 | 55 | 62 |
| Inskrivna arbetslösa | 0 | 25 | 21 | 19 |
| Utanför arbetskraften | 4 | 17 | 24 | 18 |
| <i>därav studerande³</i> | 1 | 10 | 12 | 10 |
| <i>därav övriga</i> | 3 | 7 | 12 | 9 |
| Antal | 253 | 620 | 828 | 1 701 |

Av dem som hade fått legitimation stod 4 procent utanför arbetskraften. För dem som fått avslag eller hade ett pågående ärende var andelen utanför arbetskraften betydligt högre, 17 respektive 24 procent. Mer än en tiondel av dem som hade en pågående ansökan om legitimation stod utanför arbetskraften av andra skäl än studier.

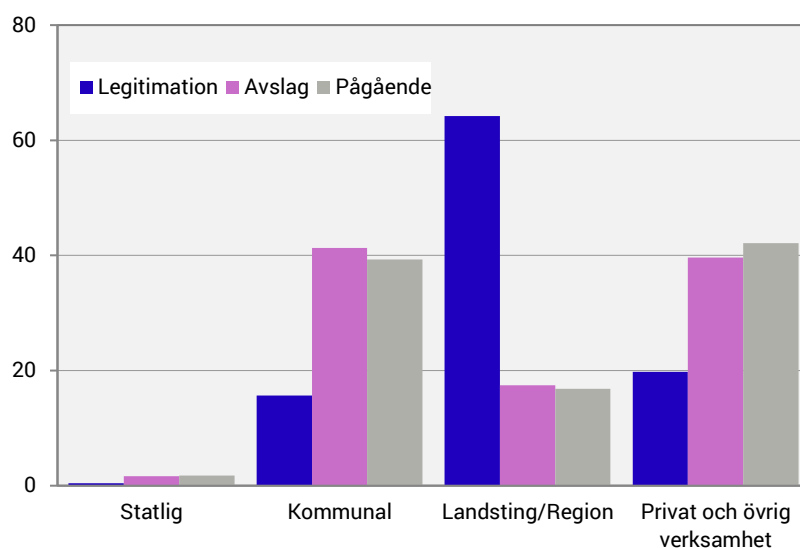
Boendeorten verkar spela roll för arbetslösheten i de tre grupperna. Arbetslösheten bland dem som hade fått avslag eller väntade på beslut och som bodde i *mindre städer/tätorter och landsbygdskommuner*, var nästan dubbelt så hög som arbetslösheten bland dem som bodde i *storstäder och storstadsnära kommuner* eller i *större städer och kommuner nära större stad*. Till exempel låg arbetslösheten på 40 procent bland dem som hade fått avslag och bodde i en mindre stad eller landsbygdskommun, jämfört med 15 procent bland dem som bodde i en storstad eller storstadsnära kommun. Motsvarande siffror för de som hade en pågående ansökan var 29 respektive 16 procent.

Sektor

Av de utlandsutbildade som ansökt om sjuksköterskelegitimation hade alltså cirka 1 060 personer ett förvärvsarbete år 2016. Bland dem som beviljats legitimation arbetade 64 procent i verksamheter inom landsting/region och 20 procent inom privat sektor. Bland dem som hade fått avslag eller väntade på beslut arbetade runt 40 procent kommunalt, runt 40 procent i privat sektor och 17 procent inom landsting/region.

³ Studerande räknas här som personer med registrering/närvaro i olika skolformer under höstterminen aktuellt år

Diagram S10. Utbildade utanför EU/EES som ansökt om sjuksköterskelegitimation 2012–2016 och är förvärvsarbetande, efter beslut och sektor. År 2016. procent.



Bransch

Majoriteten av samtliga som ansökte om legitimation arbetade inom *vård och omsorg, sociala tjänster*. Andelen var särskilt hög bland dem som hade fått sjuksköterskelegitimation, nämligen 92 procent. Bland dem som hade fått avslag eller hade ett pågående legitimationsärende arbetade istället 71 respektive 74 procent inom vård och omsorgssektorn. En viss andel arbetade istället inom branschgruppen *Finans, försäkring, företagstjänster*, där bland annat företag inom lokalvård och personaluthyrning finns, och inom utbildningsväsendet.

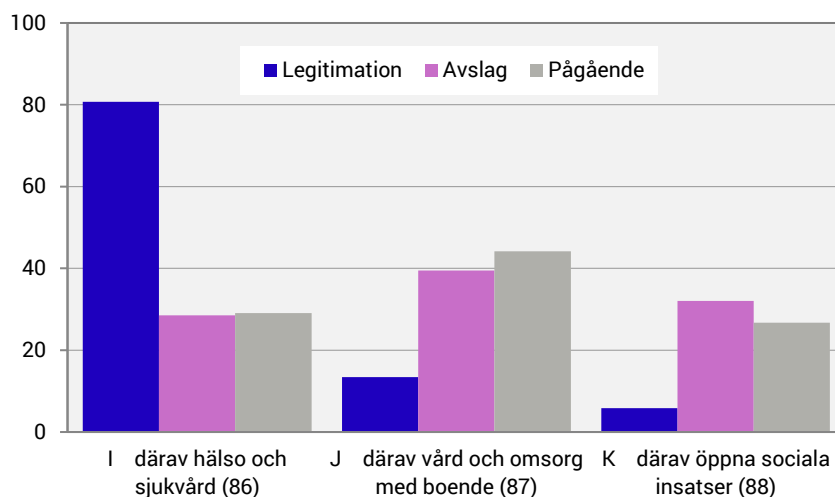
Tabell S11a. Utbildade utanför EU/EES som ansökt om sjuksköterskelegitimation 2012–2016 och är förvärvsarbetande, efter beslut och näringsgren. År 2016. procent.

| | Legitimation | Avslag | Pågående | Totalt |
|--------------------------------------------|--------------|--------|----------|--------|
| Totalt | 100 | 100 | 100 | 100 |
| Jordbruk, industri m.m. | 0 | 2 | 1 | 1 |
| Byggverksamhet | 0 | 1 | 1 | 1 |
| Handel, transport och magasinering | 0 | 5 | 3 | 3 |
| Hotell, restaurang, info och kommunikation | 0 | 3 | 3 | 3 |
| Finans, försäkring, företagstjänster | 5 | 7 | 6 | 6 |
| Offentlig förvaltning | 2 | 2 | 2 | 2 |
| Utbildning | 0 | 6 | 6 | 5 |
| Vård och omsorg, sociala tjänster | 92 | 71 | 74 | 77 |
| Kulturella och personliga tjänster | 0 | 2 | 2 | 1 |
| Uppgift saknas | 1 | 2 | 2 | 2 |
| Antal | 243 | 361 | 458 | 1 062 |

Även om en majoritet arbetade inom vård- och omsorgssektorn i alla tre grupper, arbetade de som fått legitimation och de som fått avslag i delvis olika verksamheter. De som hade fått sjuksköterskelegitimation

var till 80 procent anställda inom hälso- och sjukvården, och endast 13 procent inom vård och omsorg med boende. Bland dem som hade fått avslag eller hade ett pågående ärende var det istället cirka 40 procent som arbetade inom denna verksamhet.

Diagram S11b. Utbildade utanför EU/EES som ansökt om sjuksköterskelegitimation 2012–2016 och är förvärvsarbetande inom vård och omsorg samt sociala tjänster, efter beslut och bransch. År 2016. procent.



Vanligaste yrke

En person som fått legitimation som sjuksköterska bör rimligen ha ett yrke som anses kräva fördjupad högskolekompetens, för att jobba i nivå med sin utbildning. Andelen som hade fått legitimation och arbetade inom yrken som normalt sett ställer krav på fördjupad högskolekompetens var 92 procent år 2016. Endast 2 procent arbetade inom service-, omsorgs- och försäljningsyrken, medan 1 procent hade ett chefsyrke. Övriga saknade yrkesuppgift.

Av de 92 procent som hade fått legitimation och arbetade på rätt utbildningsnivå arbetade samtliga som sjuksköterskor, varav 75 procent som grundutbildade sjuksköterskor. Närmare 20 procent arbetade som geriatriksjuksköterskor, medan resterande 5 procent främst arbetade som psykiatriksjuksköterskor, barnsjuksköterskor och operationssjuksköterskor. Det fåtal som hade fått legitimation och arbetade inom service- och omsorgsområdet arbetade istället som undersköterskor eller som skötare och vårdare.

Bland dem som hade fått avslag eller hade en pågående ansökan var det en betydligt lägre andel som jobbade inom yrken som normalt sett kräver på fördjupad högskolekompetens. Sju av tio jobbade istället inom service-, och omsorgs- och försäljningsyrken. Bland dem som har fått avslag på sin ansökan arbetade dessutom 8 procent inom yrken som normalt sett har låga eller inga utbildningskrav.

Tabell S12. Utbildade utanför EU/EES som ansökt om sjuksköterskelegitimation 2012–2016 och är förvärvsarbetande, efter beslut och yrkesklassificering. År 2016. procent.

| | Legitimation | Avslag | Pågående | Totalt |
|--------------------------------------------------------------------------|--------------|------------|------------|--------------|
| Totalt | 100 | 100 | 100 | 100 |
| 1 Chefsyrken | 1 | 1 | 1 | 1 |
| 2 Yrken med krav på fördjupad högskolekompetens* | 92 | 4 | 6 | 25 |
| 3 Yrken med krav på högskolekompetens eller motsvarande | 0 | 2 | 2 | 2 |
| 4 Yrken inom administration och kundtjänst | 0 | 2 | 2 | 2 |
| 5 Service-, omsorgs- och försäljningsyrken | 2 | 71 | 72 | 56 |
| 6 Yrken inom lantbruk, trädgård, skogsbruk och fiske | 0 | 0 | 0 | 0 |
| 7–8 Yrken inom byggverksamhet, maskinell tillverkning och transport m.m. | 0 | 1 | 2 | 1 |
| 9 Yrken med krav på kortare utbildning eller introduktion | 0 | 8 | 4 | 5 |
| Uppgift saknas | 4 | 10 | 10 | 9 |
| Antal | 243 | 361 | 458 | 1 062 |

*Not: Här ingår samtliga sjuksköterskeyrken.

Av dem som har fått avslag på sin ansökan var spridningen mellan olika yrken större än för dem med legitimation. Närmare hälften arbetade som undersköterskor, 11 procent som skötare, vårdare eller personliga assistenter, och 8 procent som vårdbiträden. Det därefter vanligast förekommande yrket var städare och hemservicepersonal.

Tabell S13. Utbildade utanför EU/EES som ansökt om sjuksköterskelegitimation 2012–2016 och fått avslag, förvärvsarbetande efter yrke. År 2016. procent. (Inom parantes anges SSSYK på 3-siffernivå)

| | Avslag |
|-----------------------------------------------------------|------------|
| Totalt | 100 |
| Undersköterskor (532) | 46 |
| Skötare, vårdare och personliga assistenter (534) | 11 |
| Vårdbiträden (533) | 8 |
| Städare och hemservicepersonal m.fl. (911) | 6 |
| Grundskollärare, fritidspedagoger och förskollärare (234) | 2 |
| Barnskötare och elevassistenter m.fl. (531) | 2 |
| Kontorsassistenter och sekreterare (411) | 2 |
| Övriga yrken | 12 |
| Uppgift saknas | 10 |
| Antal | 361 |

Andelen som arbetade som undersköterskor bland dem som hade ett pågående legitimationsärende var ungefär lika stor som bland dem som hade fått avslag. Däremot var det något vanligare att arbeta som vårdbiträde. I övrigt arbetade de som väntade på beslut i ungefär samma yrken som de som hade fått avslag, med skillnaden att ett fåtal personer var klassade som sjuksköterskor.

Tabell S14. Utbildade utanför EU/EES som ansökt om sjuksköterskelegitimation 2012–2016 och har pågående ansökan, förvärvsarbetande efter yrke. År 2016. Procent. (Inom parantes anges SSYK på 3-siffernivå)

| | Pågående |
|---------------------------------------------------|------------|
| Totalt | 100 |
| Undersköterskor (532) | 45 |
| Vårdbiträden (533) | 12 |
| Skötare, vårdare och personliga assistenter (534) | 10 |
| Städare och hemservicepersonal m.fl. (911) | 3 |
| Barnskötare och elevassistenter m.fl. (531) | 2 |
| Kontorsassistenter och sekreterare (411) | 2 |
| Sjuksköterskor (222) ⁴ | 1 |
| Övriga yrken | 14 |
| Uppgift saknas | 10 |
| Antal | 458 |

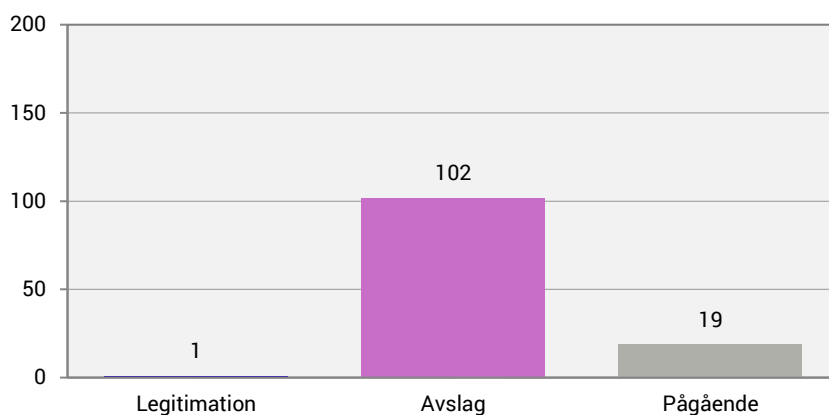
⁴ Att 1 procent av dem med ett pågående ärende har sjuksköterska som yrkesuppgift kan antingen bero på felrapportering av yrkesuppgiften eller att individerna har genomgått en svensk utbildning parallellt med sin ansökan till Socialstyrelsen och därefter fått legitimation som ännu inte syns i utbildningsregistret.

Personer som ansökt om legitimation som barnmorska

År 2016 fanns det drygt 120 personer med utbildning utanför EU/EES som hade fått beslut om barnmorskelegitimation de senaste åren (2012–2016), eller som hade ett pågående ärende hos Socialstyrelsen. Av dem hade 1 person fått legitimation och 102 fått avslag, medan 19 personer hade ett pågående ärende.

Eftersom antalen som fått legitimation eller har ett pågående ärende är så låga, redovisas statistiken samlat för de som fått avslag eller har ett pågående ärende i detta kapitel.

Diagram M1. Utbildade utanför EU/EES som ansökt om legitimation som barnmorska 2012–2016 efter typ av beslut. År 2016. procent.

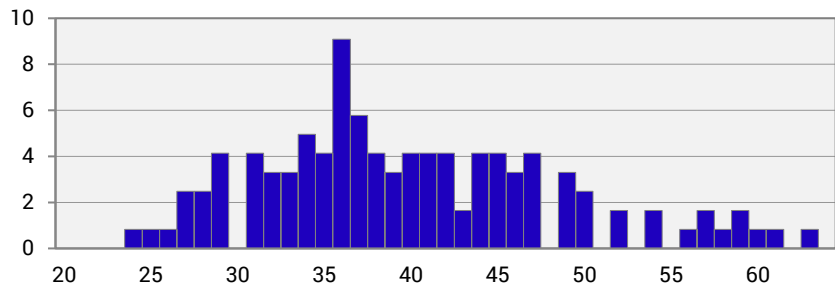


Kön, ålder och bostadsort

Av dem som ansökt om legitimation som barnmorska var 96 procent kvinnor och 4 procent män. Som jämförelse låg andelen män bland samtliga med en barnmorskeutbildning i åldrarna 20–64 år på mindre än 1 procent år 2016.

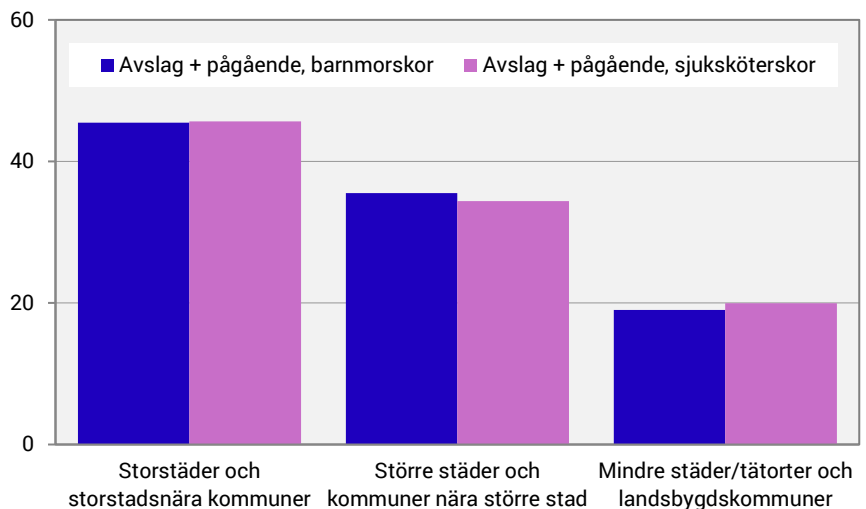
Medelåldern hos samtliga som ansökt om barnmorskelegitimation var närmare 40 år. Lite mer än hälften av alla sökande var i åldern 30–39 år och ytterligare 40 procent var i åldern 40–49 år.

Diagram M2. Utbildade utanför EU/EES som ansökt om legitimation som barnmorska (avslag + pågående ärenden) 2012–2016 och ålder. År 2016. procent.



Närheten till en storstad kan ha stor betydelse för möjligheten att studera och arbeta. Närmare hälften av dem som sökte legitimation 2012–2016, 45 procent, bodde i storstäder eller storstadnära kommuner, medan 36 procent bodde i större städer eller kommuner nära större stad. Ytterligare 23 procent bodde i mindre städer eller landsbygdskommuner. De som sökte barnmorskelegitimation bodde därför i storstads- och glesbygdskommuner i ungefär samma utsträckning som de som sökte sjuksköterskelegitimation under samma period.

Diagram M3. Utbildade utanför EU/EES som ansökt om legitimation som barnmorska respektive sjuksköterska (avslag + pågående ärenden) 2012–2016 efter boendekommungrupp. År 2016. procent.



Födelseland och invandringsår

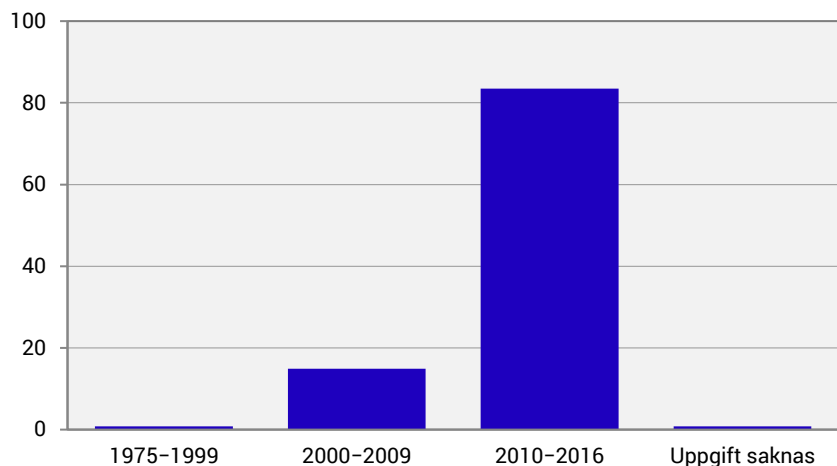
Drygt 60 procent av dem som sökte legitimation som barnmorska var födda i ett land i Asien. Iran, Syrien och Ryssland var de vanligaste födelseländerna. Övriga sökande kom framförallt från något land i Afrika eller Europa.

Tabell S4. Utbildade utanför EU/EES som ansökt om legitimation som barnmorska (avslag + pågående ärenden) 2012–2016 efter världsdel. År 2016. procent.

| | Avslag + pågående |
|--------|-------------------|
| Totalt | 100 |
| Asien | 61 |
| Europa | 18 |
| Afrika | 17 |
| Övriga | 3 |
| Antal | 121 |

Vanligast var att ha invandrat till Sverige någon gång efter 2010. Detta var också något vanligare bland dem som ansökte om barnmorskelegitimation, än bland dem som hade fått avslag eller hade ett pågående ärende för sjuksköterskelegitimation.

Diagram M5. Utbildade utanför EU/EES som ansökt om legitimation som barnmorska (avslag + pågående ärenden) 2012–2016 efter invandringsår. År 2016. procent.



Utbildning och studier

I detta avsnitt redovisas vilken högsta utbildning de sökande har, var utbildningsuppgiften kommer ifrån, och i vilken utsträckning de sökande är inskrivna i studier.

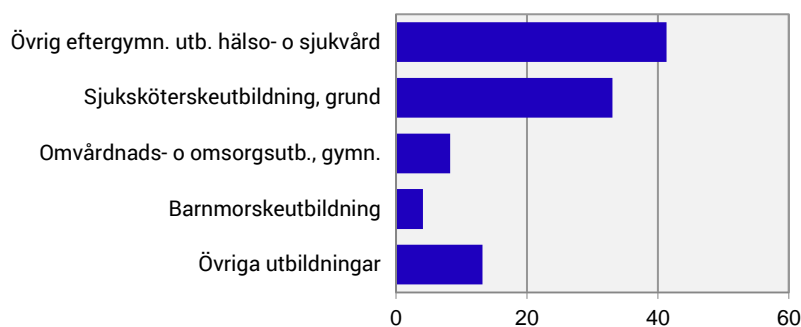
Högsta utbildning enligt register

Drygt 40 procent av dem som ansökte om legitimation som barnmorska hade en *övrig eftergymnasial utbildning inom hälso- och sjukvård* enligt Utbildningsregistret. De 50 personer som det handlar om hade i merparten av fallen lämnat uppgiften om sin utbildning till Arbetsförmedlingen, men ett antal av uppgifterna hade även inkommit från Universitets- och högskolerådet (som validerar utbildningar) eller från högskolan.

En av tre hade istället en sjuksköterskeutbildning som högsta avslutade utbildning. Här var det istället vanligast att ha uppgett den utbildningen i SCB:s enkätundersökning *Utbildning i annat land än Sverige*. För det fåtal sökande som hade barnmorskeutbildning som

högsta avslutade utbildning var uppgiften i samtliga fall inrapporterad från YH-myndigheten eller Universitets- och högskolerådet.

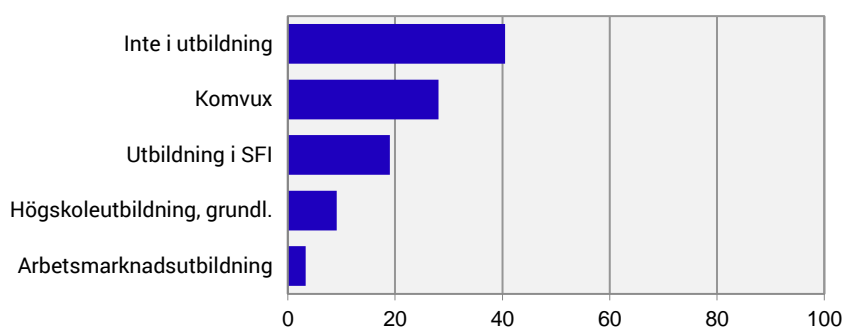
Diagram M6. Utbildade utanför EU/EES som ansökt om legitimation som barnmorska (avslag + pågående ärenden) 2012–2016 efter högsta avslutade utbildning. År 2016. procent.



Pågående studier

Sex av tio som hade ansökt om barnmorskelegitimation studerade i någon form under höstterminen 2016. Det är lite högre än motsvarande andel bland dem som ansökt om sjuksköterskelegitimation. Vanligast var att studera på komvux eller att gå en utbildning i svenska för invandrare. Ungefär 9 procent studerade på högskolan vid samma tid. Av dem som studerade var det 39 procent som samtidigt förvärvsarbetade, antingen som huvudsaklig sysselsättning eller vid sidan av studierna.

Diagram M8. Utbildade utanför EU/EES som ansökt om legitimation som barnmorska (avslag + pågående ärenden) 2012–2016 efter typ av studier. År 2016. procent.



Arbete

Vad gör de som ansökt om barnmorskelegitimation men (ännu) inte har fått legitimation? 50 procent av gruppen förvärvsarbetade år 2016. Det kan jämföras med andelen förvärvsarbetande bland alla med barnmorskeutbildning, som uppgick till 91 procent samma år.

En av tre var istället inskrivna som öppet arbetslösa eller i program med aktivitetsstöd på Arbetsförmedlingen. Mätt som andel av arbetskraften låg arbetslösheten istället på 39 procent.

Detta innebär att 17 procent varken arbetade eller var arbetslösa, utan stod utanför arbetskraften. Av dem studerade drygt hälften (10 procent av hela gruppen), med eller utan studiemedel, medan den andra hälften (7 procent av hela gruppen) stod utanför arbetsmarknaden av andra skäl.

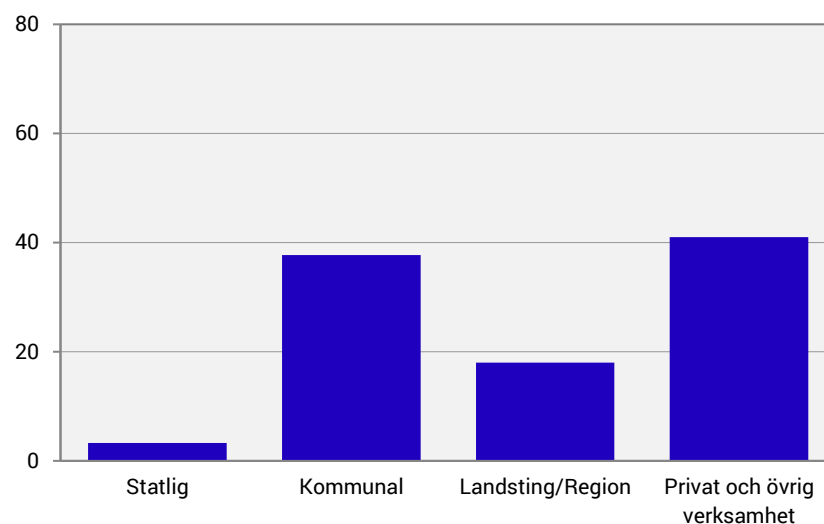
Tabell M9. Utbildade utanför EU/EES som ansökt om legitimation som barnmorska (avslag + pågående ärenden) 2012–2016 efter arbetsmarknadsstatus. År 2016. procent.

| | Antal | Procent |
|-------------------------------------|-------|---------|
| Totalt | 121 | 100 |
| Förvärvsarbetande | 61 | 50 |
| Inskrivna arbetslösa | 39 | 32 |
| Utanför arbetskraften | 21 | 17 |
| <i>därav studerande⁵</i> | 12 | 10 |
| <i>därav övriga</i> | 9 | 7 |

Sektor

Av dem som ansökt om barnmorskelegitimation var det alltså drygt 60 personer som arbetade år 2016. Dessa arbetade framförallt kommunalt (38 procent) eller i privat sektor (41 procent). Andelarna är jämförbara med motsvarande andelar bland dem som fått avslag eller hade ett pågående ärende för sjuksköterskelegitimation. En mindre andel, 18 procent, arbetade i ett landsting eller region.

Diagram M10. Utbildade utanför EU/EES som ansökt om legitimation som barnmorska (avslag + pågående ärenden) 2012–2016 och är förvärvsarbetande, efter sektor. År 2016. procent.



Bransch

Merparten av dem 60 personerna som förvärvsarbetade var anställda inom branschen *vård och omsorg, sociala tjänster*. En tredjedel av dem

⁵ Studerande räknas här som personer med registrering/närvaro i olika skolformer under höstterminen aktuellt år

arbetade i sin tur inom hälso- och sjukvården, en tredjedel inom vård och omsorg med boende och en tredjedel inom sociala tjänster.

Övriga var spridda över många olika branscher. Ett antal arbetade inom utbildningssektorn, till exempel inom grundskolan.

Tabell M11. Utbildade utanför EU/EES som ansökt om legitimation som barnmorska (avslag + pågående ärenden) 2012–2016 och är förvärvsarbetande, efter näringsgren. År 2016. Antal och procent.

| | Antal | Procent |
|--------------------------------------------|-------|---------|
| Totalt | 61 | 100 |
| Handel, transport och magasinering | 3 | 5 |
| Hotell, restaurang, info och kommunikation | 3 | 5 |
| Finans, försäkring, företagstjänster | 4 | 7 |
| Utbildning; Offentlig förvaltning | 8 | 13 |
| Vård och omsorg, sociala tjänster | 37 | 61 |
| Kulturella och personliga tjänster | 3 | 5 |
| Uppgift saknas | 3 | 5 |

Vanligaste yrke

De som ansökt om barnmorskelegitimation och som arbetade inom vården, gjorde det framförallt som undersköterskor, vårdbiträden och skötare/vårdare. Detta var därmed de vanligaste yrkena i gruppen, som ungefär hälften av de förvärvsarbetande hade (31 av 61). Bland de övriga var det ungefär lika delar som arbetade inom yrken som normalt kräver längre högskoleutbildning, kortare högskoleutbildning, service-, omsorgs- och försäljningsyrken eller yrken med krav på kortare utbildning eller introduktion.

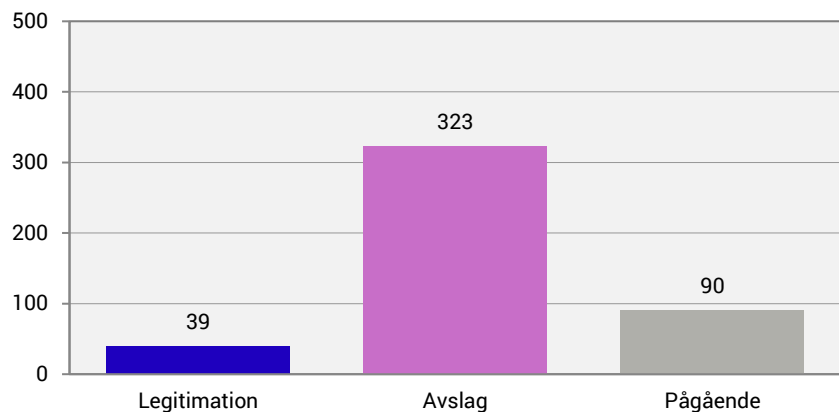
Tabell M13. Utbildade utanför EU/EES som ansökt om legitimation som barnmorska (avslag + pågående ärenden) 2012–2016, förvärvsarbetande efter yrke eller yrkesnivå. År 2016. Antal och procent. (Inom parantes anges SSK på 3-siffernivå)

| | Antal | Procent |
|-----------------------------------------------------------|-------|---------|
| Totalt | 61 | 100 |
| Undersköterskor (532) | 20 | 33 |
| Vårdbiträden (533) | 7 | 11 |
| Skötare, vårdare och personliga assistenter (534) | 4 | 7 |
| Uppgift saknas | 7 | 11 |
| Övriga yrken | 23 | 38 |
| <i>därav</i> | | |
| 2 Yrken med krav på fördjupad högskolekompetens | 6 | 10 |
| 3 Yrken med krav på högskolekompetens eller motsvarande | 5 | 8 |
| 4 Yrken inom administration och kundtjänst | 1 | 2 |
| 5 Service-, omsorgs- och försäljningsyrken | 6 | 10 |
| 9 Yrken med krav på kortare utbildning eller introduktion | 5 | 8 |

Personer som ansökt om legitimation som biomedicinsk analytiker

Drygt 450 personer med utbildning utanför EU/EES har ansökt om legitimation som biomedicinska analytiker hos Socialstyrelsen under perioden 2012–2016. Av dem hade 39 fått legitimation och 323 fått avslag, medan 90 personer hade ett pågående ärende vid slutet av 2016.

Diagram B1. Utbildade utanför EU/EES som ansökt om legitimation som biomedicinska analytiker 2012–2016 efter typ av beslut. År 2016. procent.

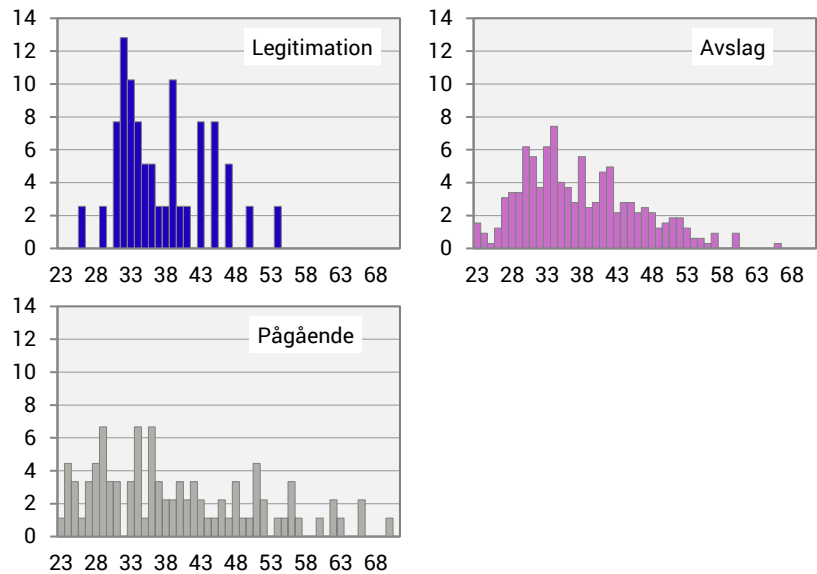


Kön, ålder och bostadsort

Av dem som ansökt om legitimation som biomedicinska analytiker var 65 procent kvinnor och 35 procent män. Bland dem som fått legitimation uppgår andelen män däremot endast till 21 procent. Med andra ord är andelen män högre bland dem som fått avslag eller har ett pågående legitimationsärende. Samtidigt var andelen män bland dem som fått legitimation som biomedicinsk analytiker förhållandevis hög, om den jämförs med andelen män bland samtliga med utbildningen i åldrarna 20–64 som uppgick till 12 procent år 2016.

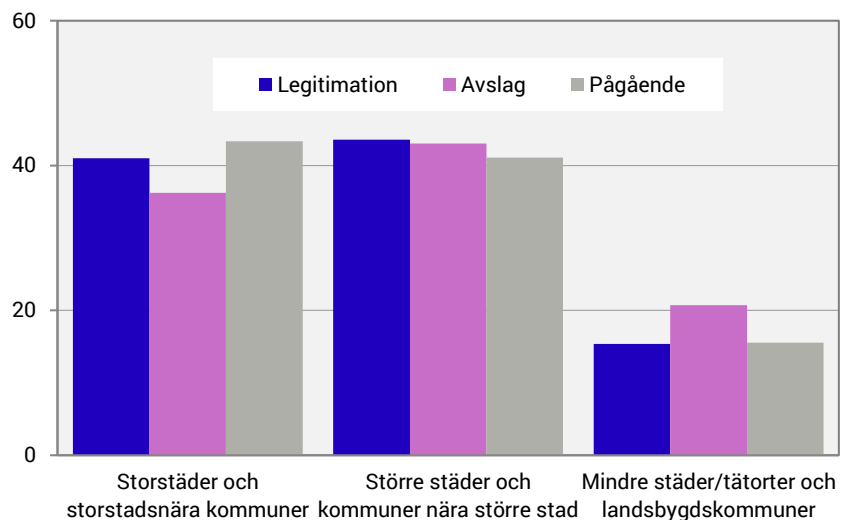
Medelåldern hos dem som ansökt om legitimation som biomedicinska analytiker var 38 år. Det är svårt att uttala sig närmare om åldersfördelningen hos dem som fått legitimation eftersom antalet är lågt, men i stort sett samtliga var i 30–40-årsåldern. Bland dem som har fått avslag på sin ansökan befann sig tre av fyra i samma åldrar och bland dem som har ett pågående ärende var ungefär hälften i åldern 30–40 år.

Diagram B2. Utbildade utanför EU/EES som ansökt om legitimation som biomedicinska analytiker 2012–2016 efter beslut och ålder. År 2016. procent.



Det fanns inga större skillnader i boendeort mellan de som hade fått legitimation som biomedicinsk analytiker, de som hade fått avslag och de som väntade på beslut. I samtliga grupper bodde ungefär 40 procent i *storstäder eller storstadsnära kommuner*, 40 procent i *större städer eller kommuner nära större städer*, och 20 procent i *mindre städer/tätorter och landsbygd*. Möjligtvis var det något vanligare att bo i mindre städer eller landsbygdskommuner bland dem som hade fått avslag på sin ansökan.

Diagram B3. Utbildade utanför EU/EES som ansökt om legitimation som biomedicinska analytiker 2012–2016 efter beslut och boendekommungrupp. År 2016. procent.



Födelseland och invandringsår

Över 70 procent av dem som ansökt om legitimation som biomedicinsk analytiker var född i ett land i Asien. Av dem som fått legitimation var dock andelen födda i denna världsdel betydligt lägre, cirka 40 procent.

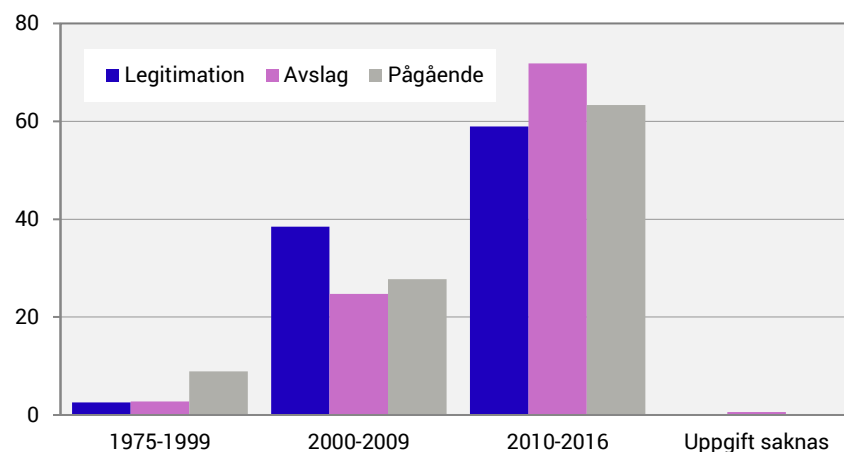
De vanligaste födelseländerna bland dem som fått legitimation var Irak, Iran, Eritrea, Kamerun och Colombia. Bland dem som fått avslag var Syrien, Irak, Iran och Saudiarabien de vanligaste födelseländerna, och bland dem som hade ett pågående ärende var det vanligast att vara född i Syrien, Irak och Filippinerna.

Tabell B4. Utbildade utanför EU/EES som ansökt om legitimation som biomedicinska analytiker 2012–2016 efter beslut och världsdel. År 2016. procent.

| | Legitimation | Avslag | Pågående | Totalt |
|--------------------------|--------------|--------|----------|--------|
| Världsdel | | | | |
| Totalt | 100 | 100 | 100 | 100 |
| Asien | 41 | 78 | 59 | 71 |
| Afrika | 26 | 11 | 18 | 13 |
| Europa inkl. Sverige | 13 | 7 | 12 | 9 |
| Sydamerika | 15 | 2 | 8 | 4 |
| Nordamerika och Oceanien | 5 | 2 | 3 | 2 |
| Antal | 39 | 323 | 90 | 452 |

Av dem som hade ansökt om legitimation som biomedicinsk analytiker under perioden 2012–2016 hade majoriteten invandrat till Sverige de senaste åren. Bland dem som fått legitimation var andelen som invandrat före 2010 något högre, 40 procent, jämfört med grupperna som hade fått avslag eller väntade på beslut.

Diagram B5. Utbildade utanför EU/EES som ansökt om legitimation som biomedicinska analytiker 2012–2016 efter beslut och invandringsår. År 2016. procent.



Utbildning och studier

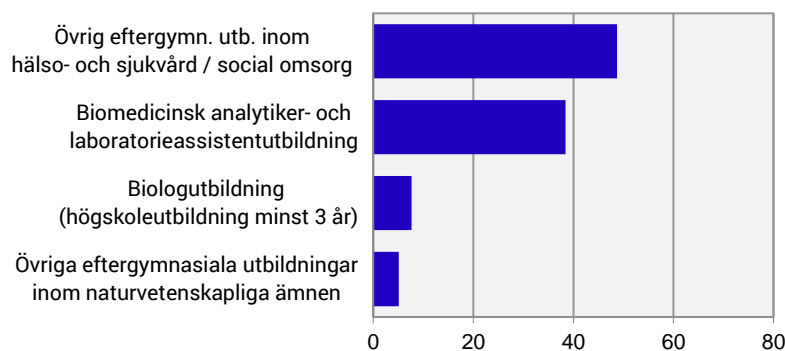
I detta avsnitt redovisas vilken högsta utbildning de sökande har, var utbildningsuppgiften kommer ifrån, och i vilken utsträckning de sökande är inskrivna i studier.

Högsta utbildning enligt register

Bland dem som har ansökt om legitimation som biomedicinska analytiker förekommer många olika slags utbildningar, och inte bara utbildningar inom vård- eller det naturvetenskapliga området. Bland

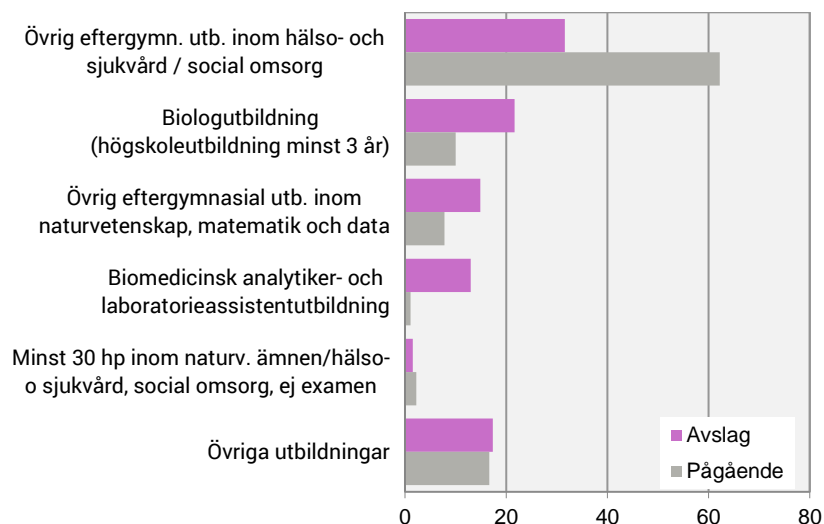
dem som har fått legitimation hade närmare hälften en *övrig eftergymnasial utbildning inom hälso- och sjukvårdsområdet* som högsta avslutade utbildning. En förklaring till detta är i majoriteten av fallen att de med legitimation uppgett att de har en längre utbildning lägre än 4 år i SCB:s undersökning *Utbildning i annat land än Sverige*, vilket innebär att utbildningsuppgiften i registret inte ändras när legitimationen för biomedicinska analytiker rapporteras in. Näst vanligast är en utbildning som biomedicinsk analytiker och laboratorieassistent, vilket 38 procent av dem med legitimation hade. 8 procent hade en utbildning inom biologi medan resterande hade andra eftergymnasiala utbildningar inom naturvetenskapliga ämnen.

Diagram B6a. Utbildade utanför EU/EES som fått legitimation som biomedicinsk analytiker 2012–2016 efter högsta avslutade utbildning. År 2016. procent.



Bland dem som har fått avslag eller som har ett pågående legitimationsärende är det också höga andelar som har en *övrig eftergymnasial utbildning inom hälso- och sjukvård* som högsta utbildningsuppgift. År 2016 uppgick andelen till 32 procent av dem som fått avslag och 62 procent av dem som hade ett pågående ärende, enligt Utbildningsregistret.

Diagram B6b. Utbildade utanför EU/EES som fått avslag på eller har en pågående ansökan om biomedicinsk analytiker 2012–2016 efter högsta avslutade utbildning. År 2016. procent.



Vidare var andelen som hade en biologutbildning relativt stor, 22 procent av dem som fått avslag och 10 procent för dem som väntar på beslut. Av dem som fått avslag hade 13 procent en biomedicinsk analytiker- och laboratorieassistentutbildning.

Källa för utbildningsuppgift

Uppgifterna om befolkningens högsta utbildning kommer från många olika källor. Bland samtliga som har fått legitimation är det vanligast att uppgiften om högsta utbildningsuppgift kommer från Socialstyrelsen eller från Högskolan (Universitets- och högskoleregistret). Vidare är SCB:s enkätundersökning *Utbildning i annat land än Sverige* en stor källa för utbildningsuppgifterna.

Bland dem som fått avslag eller har en pågående ansökan är det vanligast att uppgiften om högsta utbildning kommer från Universitets- och högskolerådet, UHR (som validerar utländska utbildningar), och SCB:s enkätundersökning.

Tabell B7. Utbildade utanför EU/EES som ansökt om legitimation som biomedicinska analytiker 2012–2016 efter beslut och källa för uppgift om högsta avslutade utbildning. År 2016. procent.

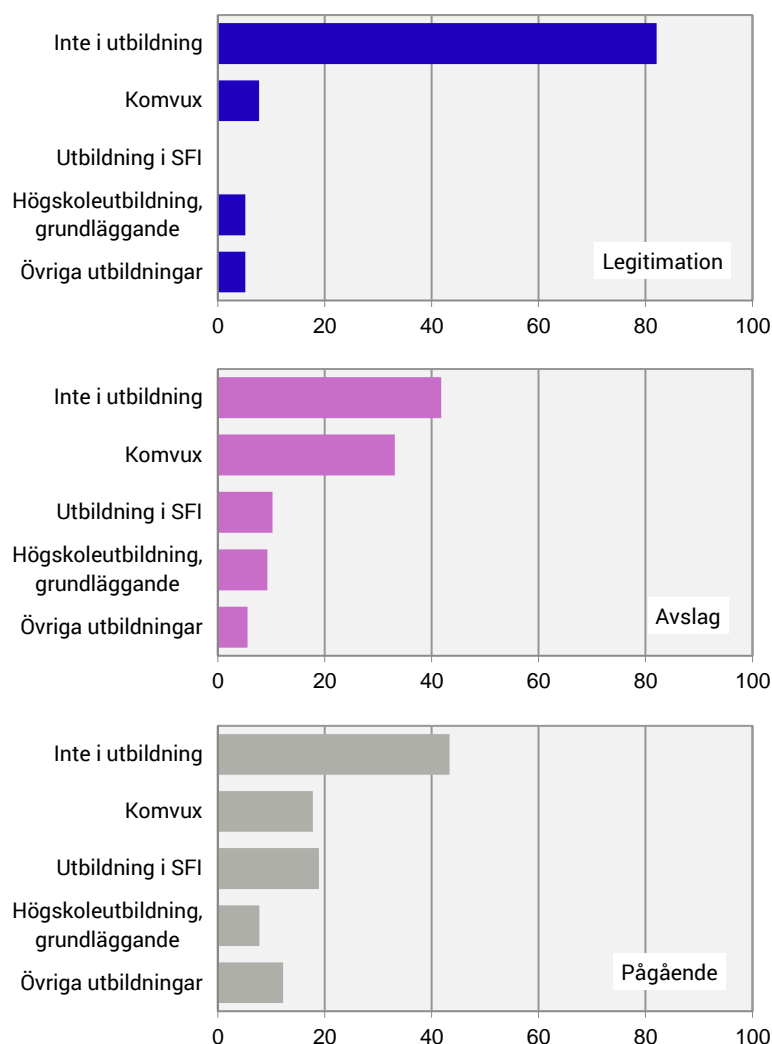
| | Legitimation | Avslag | Pågående | Totalt |
|----------------------------|--------------|--------|----------|--------|
| Totalt | 100 | 100 | 100 | 100 |
| UHR | 13 | 45 | 20 | 37 |
| Enkätundersökningar SCB | 23 | 26 | 44 | 30 |
| Arbetsförmedlingen m.fl. | 0 | 15 | 13 | 13 |
| Högskolans register | 31 | 11 | 14 | 13 |
| Socialstyrelsen | 33 | 0 | 1 | 3 |
| Skolregister, Komvux m.m. | 0 | 2 | 1 | 2 |
| Folk- och bostadsräkningar | 0 | 0 | 2 | 1 |
| Övriga | 0 | 0 | 3 | 1 |
| Antal | 39 | 323 | 90 | 452 |

Pågående studier

Det är mindre vanligt att de som har fått legitimation som biomedicinsk analytiker är inskrivna i studier. Ungefär 18 procent studerade under höstterminen 2016, och då framförallt på komvux. Bland dem som fått avslag eller hade ett pågående ärende var det istället 58 respektive 57 procent som studerade samma termin. För dem som fått avslag var det vanligast att studera på komvux, 33 procent, medan 19 procent av dem som hade ett pågående ärende gick en utbildning i svenska för invandrare.

Av dem som hade fått avslag eller hade ett pågående ärende var det dock 31 respektive 41 procent som arbetade jämte studierna, antingen som huvudsaklig sysselsättning eller vid sidan av.

Diagram B8. Utbildade utanför EU/EES som ansökt om legitimation som biomedicinska analytiker 2012–2016 efter beslut och typ av studier. År 2016. procent.



Arbete

Andelen förvärvsarbetande bland dem som hade fått legitimation som biomedicinsk analytiker uppgick till 85 procent år 2016. Detta kan jämföras med förvärvsgraden för samtliga med en utbildning som biomedicinsk analytiker i åldern 20–64 år som uppgick till 91 procent samma år. Bland dem som fått avslag var andelen förvärvsarbetande betydligt lägre, nämligen 44 procent, och bland dem som hade ett pågående ärende var andelen 50 procent.

En tiondel av dem som hade fått legitimation var inskrivna arbetslösa, det vill säga öppet arbetslösa eller deltagare i program med aktivitetsstöd. Det innebär att arbetslösheten, mätt som andelen arbetslösa av arbetskraften, uppgick till 11 procent. Som jämförelse låg arbetslösheten bland samtliga med en utbildning som biomedicinsk analytiker på 1,1 procent samma år. Bland dem som hade fått avslag på sin legitimationsansökan var motsvarande andel istället hela 46 procent

och bland dem som hade ett pågående ärende var arbetslösheten 34 procent.

Tabell B9. Utbildade utanför EU/EES som ansökt om legitimation som biomedicinska analytiker 2012–2016 efter beslut och arbetsmarknadsstatus. År 2016. procent.

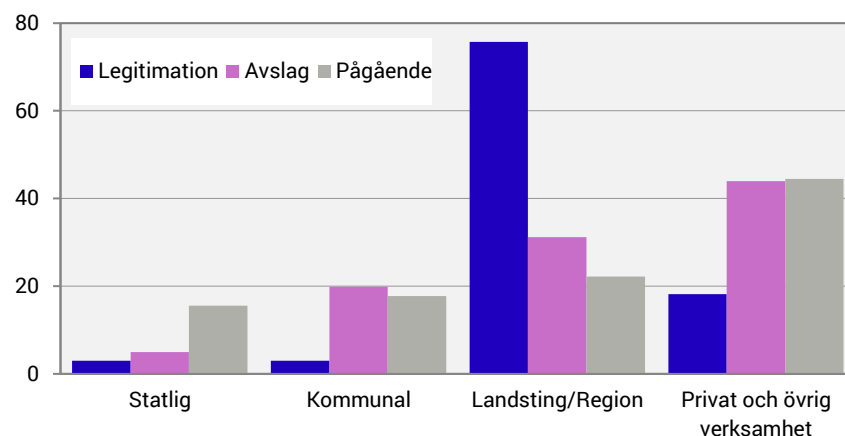
| | Legitimation | Avslag | Pågående | Totalt |
|-------------------------------------|--------------|--------|----------|--------|
| Totalt | 100 | 100 | 100 | 100 |
| Förvärvsarbetande | 85 | 44 | 50 | 48 |
| Inskrivna arbetslösa | 10 | 37 | 26 | 33 |
| Utanför arbetskraften | 5 | 19 | 24 | 19 |
| <i>därav studerande⁶</i> | 0 | 11 | 16 | 11 |
| <i>därav övriga</i> | 5 | 7 | 9 | 8 |
| Antal | 39 | 323 | 90 | 452 |

Av dem som hade fått legitimation stod 5 procent utanför arbetskraften. Motsvarande andel för dem som fått avslag respektive hade en pågående ansökan var 19 respektive 24 procent. Av dem var dock en stor andel inskrivna i studier under höstterminen 2016.

Sektor

Av de utlandsutbildade som ansökt om legitimation som biomedicinsk analytiker hade alltså cirka 220 personer ett förvärvsarbete år 2016. Bland dem som fått legitimation arbetade tre av fyra i verksamheter inom landsting/region och nästan alla övriga inom privat sektor. För dem som fått avslag respektive hade ett pågående ärende arbetade majoriteten inom den privata sektorn, 44 procent, och sedan i fallande ordning i landsting/region, i kommunal verksamhet eller i statlig verksamhet.

Diagram B10. Utbildade utanför EU/EES som ansökt om legitimation som biomedicinska analytiker 2012–2016 och är förvärvsarbetande, efter beslut och sektor. År 2016. procent.



⁶ Studerande räknas här som personer med registrering/närvaro i olika skolformer under höstterminen aktuellt år

Bransch

Av dem som hade fått legitimation som biomedicinsk analytiker arbetade 94 procent inom branschen *vård och omsorg och sociala tjänster*. I stort sett samtliga av dessa var sysselsatta inom hälso- och sjukvården. De som hade fått avslag på sin ansökan var mer spridda över olika branscher. Cirka 60 procent arbetade inom branschen *vård och omsorg, sociala tjänster*. Av dessa arbetade i sin tur en tiondel inom vård och omsorg med boende, närmare en femtedel inom öppna sociala insatser och resterande inom hälso- och sjukvård. Vidare arbetade en tiondel vardera av dem som fått avslag inom *handel, transport och magasinering, finans, försäkring och företagstjänster* samt inom utbildningsväsendet.

Bland dem som hade ett pågående legitimationsärende var andelen som arbetade inom vård- och omsorgssektorn betydligt lägre, 33 procent. Av dem arbetade majoriteten inom hälso- och sjukvården. Därutöver arbetade ungefär 16 procent av dem som väntade på ett beslut inom utbildningsväsendet och ytterligare 13 procent inom *handel, transport och magasinering*.

Tabell B11. Utbildade utanför EU/EES som ansökt om legitimation som biomedicinska analytiker 2012–2016 och är förvärvsarbetande, efter beslut och näringsgren. År 2016. procent.

| | Legitimation | Avslag | Pågående | Totalt |
|-------------------------------------------------------------------|--------------|--------|----------|--------|
| Totalt | 100 | 100 | 100 | 100 |
| Jordbruk, industri, bygg m.m. | 0 | 4 | 9 | 5 |
| Handel, transport och magasinering | 3 | 9 | 13 | 9 |
| Hotell, restaurang, info, kommunikation, kultur m.m. ⁷ | 0 | 4 | 9 | 4 |
| Finans, försäkring, företagstjänster | 3 | 9 | 11 | 8 |
| Offentlig förvaltning | 0 | 4 | 4 | 3 |
| Utbildning | 0 | 9 | 16 | 9 |
| Vård och omsorg, sociala tjänster | 94 | 61 | 33 | 60 |
| Uppgift saknas | 0 | 1 | 4 | 1 |
| Antal | 33 | 141 | 45 | 219 |

Vanligaste yrke

Av dem som fått legitimation som biomedicinsk analytiker och som förvärvsarbetade hade i stort sett samtliga ett yrke inom yrkesgruppen *biomedicinska analytiker, laboratorieingenjörer m. fl.* Andra vanligare yrken var vårdbiträde respektive *andra specialister inom hälso- och sjukvård*. 6 procent arbetade inom ett yrke som normalt sett kräver låg eller ingen utbildning.

De som hade fått avslag eller hade en pågående ansökan var däremot mer spridda över olika yrken. I båda grupperna hade drygt en av fyra

⁷ Sammanslagning av branscherna enligt SNI2007: 55–63 samt 90–99.

ändå ett yrke inom gruppen *biomedicinska analytiker, laboratorieingenjörer m.fl.* I övrigt var det vanligare att arbeta inom yrken som ställer krav på fördjupad högskolekompetens (där biomedicinsk analytiker inte ingår): 12 respektive 16 procent bland dem som fått avslag eller hade ett pågående ärende, jämfört med 3 procent bland dem som fått legitimation. En större del av dessa arbetade inom hälso- och sjukvårdsområdet.

Tabell B12. Utbildade utanför EU/EES som ansökt om legitimation som biomedicinska analytiker 2012–2016 och är förvärvsarbetande, efter beslut och yrkesklassificering. År 2016. procent.

| | Legitimation | Avslag | Pågående | Totalt |
|----------------------------------------------------------------|--------------|------------|-----------|------------|
| Totalt | 100 | 100 | 100 | 100 |
| 2 Yrken med krav på fördjupad högskolekompetens | 3 | 12 | 16 | 11 |
| 3 Yrken med krav på högskolekompetens eller motsvarande* | 82 | 30 | 31 | 38 |
| 4 Yrken inom administration och kundtjänst | 3 | 4 | 4 | 4 |
| 5 Service-, omsorgs- och försäljningsyrken | 3 | 24 | 13 | 19 |
| 7-8 Yrken inom byggverksamhet, maskinell tillv. transport m.m. | 0 | 4 | 4 | 4 |
| 9 Yrken med krav på kortare utbildning eller introduktion | 6 | 9 | 9 | 8 |
| Uppgift saknas | 3 | 17 | 22 | 16 |
| Antal | 33 | 141 | 45 | 219 |

*Not. Här ingår yrket biomedicinska analytiker, laboratorieingenjörer m.fl.

Av dem som fått avslag och *inte* hade ett yrke inom *biomedicinska analytiker, laboratorieingenjörer m.fl.* eller ett yrke som kräver fördjupad högskolekompetens, arbetade cirka en fjärdedel i service-, omsorgs- och försäljningsyrken. Motsvarande andel bland dem som hade ett pågående ärende var 13 procent, och det var dessutom mindre vanligt att arbeta inom de vård- och omsorgsrelaterade yrkena. Andelen som arbetade inom yrken som ställer låga eller inga utbildningskrav, som exempelvis snabbmatpersonal, köks- och restaurangbiträden, samt städare och hemservicepersonal, var cirka en tiondel bland både de som fått avslag och de som väntade på beslut. En relativt hög andel av de förvärvsarbetande i båda grupperna saknar dock yrkesuppgift, 17 respektive 22 procent.

Kort om statistiken

Statistiken bygger på utdrag från Socialstyrelsens ärenderegister över utbildade utanför EU/EES som sökt legitimation som sjuksköterska, barnmorska eller biomedicinsk analytiker åren 2012–2017. Dataunderlaget omfattar 4 026 ärenden, som beskrivs närmare i avsnittet *Legitimationsärenden 2012–2017*.

Eftersom underlaget bygger på ärenden medan studien utgår från *individer* år 2016 har SCB behövts göra ett antal bearbetningar. Det beror till exempel på att det finns personer som ansökt om legitimation vid flera tillfällen och för flera yrken, personer som saknar personnummer, och personer som lämnat landet vid periodens slut. I korthet har följande gjorts:

- **2017 års ärenden.** Ärenden som registrerats under 2017 har exkluderats, eftersom senaste tillgängliga år för arbetsmarknadsstatistiken är 2016. Antal: 939 st.
- **Saknade personnummer.** Ärenden som saknar personnummer har också exkluderats. Antal: 608 st. (varav vissa dubbletter). Denna grupp beskrivs kort under rubriken *Saknade personnummer* nedan.
- **Beslut under 2017–2018.** Ärenden där beslut tagits under 2017–2018 har fått statusen ändrad till ”Pågående ärende”, eftersom beslutet inte hade hunnits tas 2016. Antal: 175 st.
- **Dubbletter.** Efter ovanstående bearbetning innehöll data 91 dubbletter och 5 tripletter, dvs. ärenden som gäller samma person. Dessa hanterades enligt följande prioriteringsregler:
 - 1) I de fall det har funnits flera beslut för en och samma person, har legitimation haft högre prioritet än avslag, som i sin tur har haft högre prioritet än ett eventuellt pågående ärende.
 - 2) I de fall en individ ansökt om legitimation som både sjuksköterska, barnmorska och/eller biomedicinsk analytiker, har barnmorska haft högre prioritet än sjuksköterska, som i sin tur har haft högre prioritet än biomedicinsk analytiker.
- **Personer som inte längre är folkbokförda i landet.** De personer som ansökt om legitimation under perioden men som inte var folkbokförda i landet 2016 (dvs. utvandrat eller avlidit) ingår inte. Antal: 103 st.

Den undersökta populationen utgörs därför av sökande som a) är utbildade utanför EU/EES, b) har ansökt om legitimation som sjuksköterska, barnmorska eller biomedicinsk analytiker hos Socialstyrelsen c) fick ett beslut under perioden 2012–2016 *eller* hade

ett pågående ärende vid slutet av perioden, d) var folkbokförda i Sverige år 2016.

Efter bearbetningen har ytterligare uppgifter lagts till från olika statistiska register. Uppgift om födelseland, invandringsår, bostadsort, utbildning (inriktning, nivå, uppgiftens källa, studiedeltagande) och förvärvsarbete (yrke, sektor, bransch) har hämtats från databasen Stativ, men bygger i sin tur på uppgifter från RTB (Registret över totalbefolkningen), Utbildningsregistret och RAMS (Registerbaserad arbetsmarknadsstatistik). Uppgift om arbetslöshet bygger på data från Arbetsförmedlingens register över arbetssökande.

Saknade personnummer

I registerutdraget från Socialstyrelsen fanns det 608 ärenden som saknade personnummer och som därför inte har kunnat användas i analysen. Att döma utifrån födelsedatum och Socialstyrelsens egen ärendebeteckning (Hosp_Id) var 18 av dessa dubletter. Efter att dessa exkluderats enligt samma prioriteringsregler som det övriga materialet återstod 599 personer som ansökt om legitimation de aktuella åren men som saknade personnummer.

Utifrån de data som finns går följande att säga om denna bortfallsgrupp: Av dem 599 personerna har 524 ansökt om legitimation som sjuksköterska, 42 som biomedicinsk analytiker och 33 som barnmorska. Fyra personer har fått legitimation (som sjuksköterska); i övrigt rör det sig i stor utsträckning om pågående ärenden.

Tabell X1. Utbildade utanför EU/EES som ansökt om legitimation 2012–2016 och som saknar personnummer, efter ansökt yrke och typ av beslut. År 2016. procent.

| | Legitimation | Avslag | Pågående | Totalt |
|-------------------------|--------------|--------|----------|--------|
| Sjuksköterska | 4 | 142 | 378 | 524 |
| Barnmorska | 0 | 31 | 2 | 33 |
| Biomedicinsk analytiker | 0 | 28 | 14 | 42 |

Könsfördelningen bland dem som sökt legitimation som sjuksköterska utan personnummer skiljer sig något mot andelen sökande med personnummer. Andelen män hos sökande utan personnummer uppgår till 29 procent jämfört med 19 procent hos övriga sökande. Andelen män bland dem som sökt legitimation som biomedicinska analytiker utan personnummer är dock betydligt högre än andelen män bland de sökande med personnummer, 61 jämfört med 35 procent.

Tabell X2. Utbildade utanför EU/EES som ansökt om legitimation 2012–2016 och som saknar personnummer, efter ansökt yrke och kön. År 2016. procent. I parentes: Andel bland sökande med personnummer.

| | Uppgift saknas, antal | Kvinnor | Män | Totalt |
|-------------------------|-----------------------|---------|---------|--------|
| Sjuksköterska | 84 | 71 (81) | 29 (19) | 100 |
| Barnmorska | 2 | 94 (96) | 6 (4) | 100 |
| Biomedicinsk analytiker | 4 | 39 (65) | 61 (35) | 100 |

Slutligen är åldersfördelningen bland de sökande som saknar personnummer ungefär densamma som bland de sökande med personnummer – sjuksköterskor undantaget. En tredjedel av dem som sökte sjuksköterskelegitimation utan personnummer var till exempel yngre än 30 år, vilket kan jämföras med 15 procent bland de sökande med personnummer.

Tabell X3. Utbildade utanför EU/EES som ansökt om legitimation 2012–2016 och som saknar personnummer, efter ansökt yrke och ålder. År 2016. procent. I parentes: Andel bland sökande med personnummer.

| | Uppgift saknas, antal | 20–29 | 30–39 | 40–49 | 50+ | Totalt |
|-------------------------|--------------------------|---------|---------|---------|---------|--------|
| Sjuksköterska | 26 | 33 (15) | 43 (41) | 17 (29) | 6 (15) | 100 |
| Barnmorska | 2 | 16 (12) | 32(42) | 42(33) | 10(13) | 100 |
| Biomedicinsk analytiker | 1 | 10 (15) | 46 (46) | 32(27) | 12 (12) | 100 |

SCB beskriver Sverige

Statistikmyndigheten SCB förser samhället med statistik för beslutsfattande, debatt och forskning. Vi gör det på uppdrag av regeringen, myndigheter, forskare och näringsliv. Vår statistik bidrar till en faktabaserad samhällsdebatt och väl underbyggda beslut.