

SAMMANSTÄLLNING AV SLUTRAPPORTER  
FRÅN DELTAGANDE KOMMUNER

# SKL Matematik PISA 2015

2012-2016



## Innehåll

Inledning.....	4
Deltagande kommuner .....	4
Organisation av arbetet på hemmaplan .....	4
Arbetet på hemmaplan .....	5
Erfarenheter av fyra nivåer.....	8
Nätverksarbetet .....	8
Operativa mål .....	9
SKL:s satser för styrning och ledning.....	11
Satsernas betydelse .....	15
Inbjudan.....	15
Hur har det valda arbetssättet med arbetande nätverk uppfattats.....	16
Områden som utvecklats under satsningen.....	16
Områden där kommunerna gärna delar med sig .....	17
Kommuner som uppmärksammats för sitt deltagande .....	17

## Sammanställning av slutrapporter från deltagande kommuner

### Inledning

I SKL Matematik PISA 2015 har 86 kommuner deltagit. Nu när satsningen är avslutad har varje kommun upprättat en nämndbehandlad slutrapport och redovisat den till SKL i september 2016. Föreliggande sammanställning är en av flera rapporter om SKL Matematik PISA 2015.



Ambitionen här har varit att spegla de mest förekommande synpunkterna för att ge en bild av den dominerande uppfattningen av hur man upplevt deltagandet. Sammanställningen följer samma struktur som slutrapporterna som finns tillgängliga på hemsidan, [www.skl.se/matematik](http://www.skl.se/matematik). I sammanställningen finns inga värderingar av det som redovisats. SKL:s erfarenheter och slutsatser kommer att i ett separat dokument.

### Deltagande kommuner

I SKL Matematik PISA 2015 har 86 kommuner deltagit. Detta utgör cirka 30 % av rikets kommuner. Antalet invånare i de deltagande kommunerna utgör cirka en tredjedel av rikets totala invånarantal.

Kommunerna fördelar sig från Haparanda i norr till Malmö (f.d. SDN Hyllie) i söder och motsvarar väl rikets fördelning av olika kommuntyper, såsom större städer, förorter, glesbygd etc.

I kommunerna finns ungefär samma andel personer födda utanför EU/Efta som i riket. Även när det gäller mottagande av flyktingar är kommunerna representativa utifrån ett riksperspektiv.

Sammanfattningsvis kan man med stöd av ovan redovisade jämförelser med stor säkerhet slå fast att gruppen av deltagande kommuner är ett representativt urval. Detta innebär att det är möjligt att dra slutsatser som är generella för hela riket.

### Organisation av arbetet på hemmaplan

SKL:s utgångspunkt för att satsningen skulle kunna lyckas i kommunerna var att den högsta politiska ledningen engagerade sig och involverade sin förvaltningsledning och övriga organisationen.

Ett sätt att försöka att få en bild av om så blev fallet är att se hur kommunerna redovisar sammansättning och i viss mån arbetsfördelning i de obligatoriska kommungrupperna. Dessa förväntades bestå av företrädare för den politiska ledningen, förvaltningsledningen, några rektorer samt några matematiklärare. Det var medlemmar ur denna grupp som deltog på nätverkskonferenserna.

I nästan 80 % av kommunerna deltog regelbundet ordföranden i nämnden med ansvar för grundskolan, och i över hälften av kommunerna deltog man med två

politiker. I drygt hälften av kommunerna redovisas att förvaltningschefen deltagit regelbundet.

Tvåtredjedelar av kommuner anger att kommungruppen inte bara varit en arbetsgrupp inför nätverkskonferenserna, utan anger att den också haft en strategisk och ibland även en beslutande roll.

Hur kommungruppen utsetts skiljer sig också åt. Förvaltningsledningen har haft avgörande betydelse i hälften av kommunerna, nästan lika många hänvisar till att företrädarna utsetts inom respektive nivå. Lärarna har nästan alltid en bakgrund som matematikutvecklare. Några anger att det är kontaktpersonen som haft mest inflytande och några rapporterar att de fackliga organisationerna medverkat vid val av lärare.

Kontaktpersonerna representerar olika nivåer. De två största grupperna utgörs av lärare med utvecklingsuppdrag samt förvaltningspersoner, ofta kvalitets- eller verksamhetsutvecklare. En mindre grupp har varit rektorer. Många kontaktpersoner bytte uppdrag under de år satsningen pågick och fick nya uppdrag, ofta som förstelärare.

När det gäller kontaktpersonernas roll i arbetet på hemmaplan finns ett tydligt mönster. I de allra flesta fall (95 %) har kontaktpersonen varit ordförande vid kommungruppens sammanträden och även ansvarat för dokumentationen (85 %). Det senare har här gällt framför allt vid framtagande av missiven till nätverkskonferenserna.

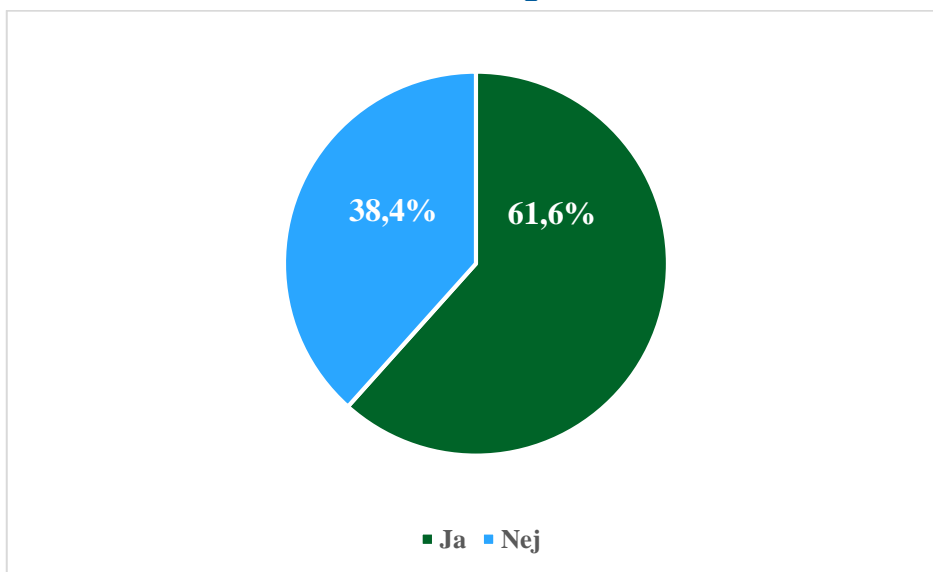
## Arbetet på hemmaplan

På frågan om hur förankring/kommunikation har skett angående ställningstaganden i kommungruppen anger nästan alla att politikerna i kommungruppen svarat för kontakten med politiska nivåer (ofta nämndsammanträden) och företrädare för förvaltningsledningen ansvarat för kommunikationen med förvaltningsnivån (rektorsgrupper mm).

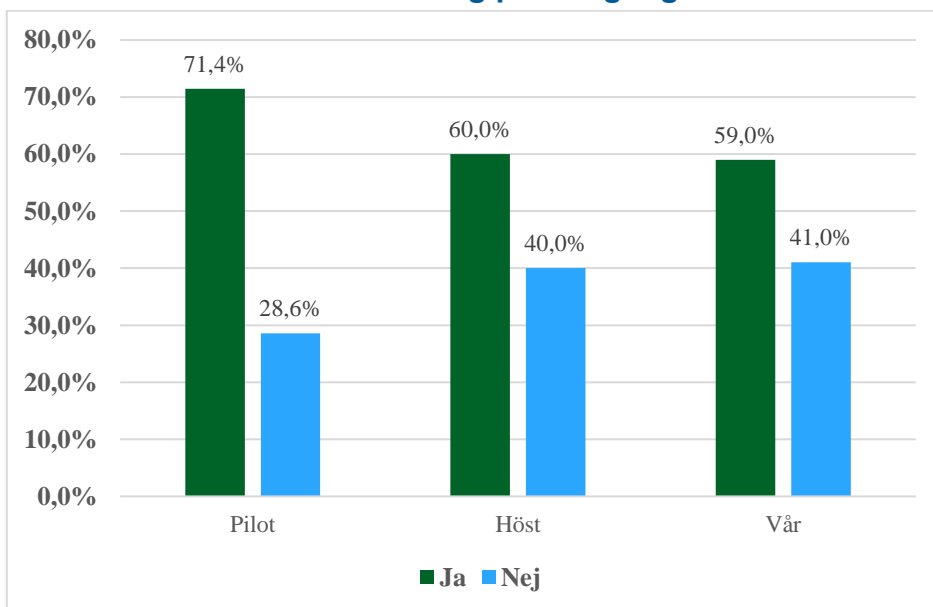
När det gäller själva deltagandet i SKL Matematik PISA 2015 har detta främst kommunicerats inom den politiska organisationen i samband med budgetarbete och redovisningar till Kommunfullmäktige.

En viktig faktor för att lyckas med utvecklingsarbete är att det finns en kontinuitet på nyckelpositioner. Därför har detta undersökts. Den kraftiga omsättningen av personer på centrala positioner som kommunerna redovisar – ordförande i ansvarig nämnd (cirka 60 %) och förvaltningschef (66 %) har givetvis påverkat förutsättningarna och påpekas också i kommunrapporterna. Byte av rektorer ses också som en negativ faktor, här har vi inte gjort en egen kartläggning men kan hänvisa till Skolverkets uppgifter att under en treårsperiod byter 35 % av skolorna rektor, en dubbelt så hög omsättning jämfört med lärarna. I SKL Matematik PISA 2015 skedde byte av kontaktperson i hälften av kommunerna. Av bilderna nedan framgår omsättningen av personer på ledande positioner. Man kan notera skillnaden på de olika omgångarna där rörelsen av förståeliga skäl ökar ju längre tid man deltagit. Omsättningen på ordförandeposten är förklarlig eftersom det genomförts ett val under aktuell period.

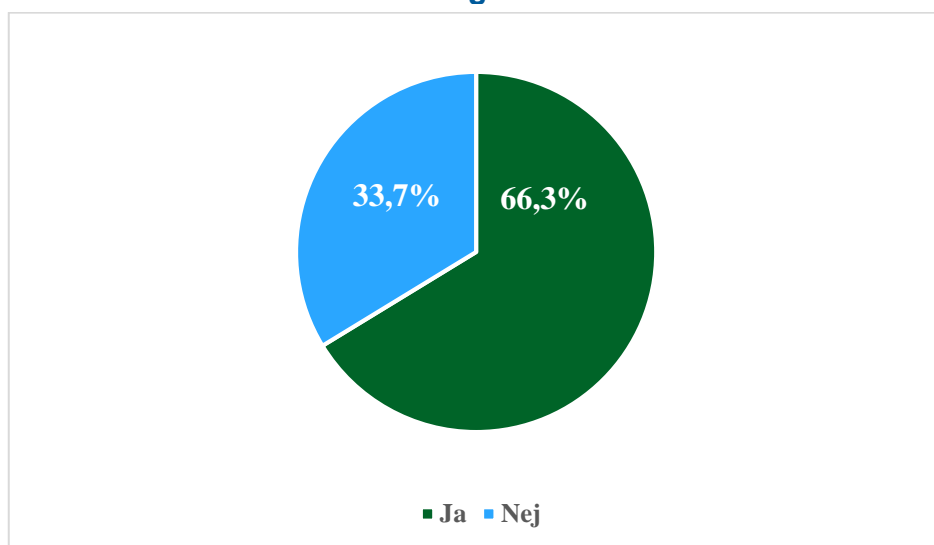
### Byte av ordförande i ansvarig nämnd under deltagandet



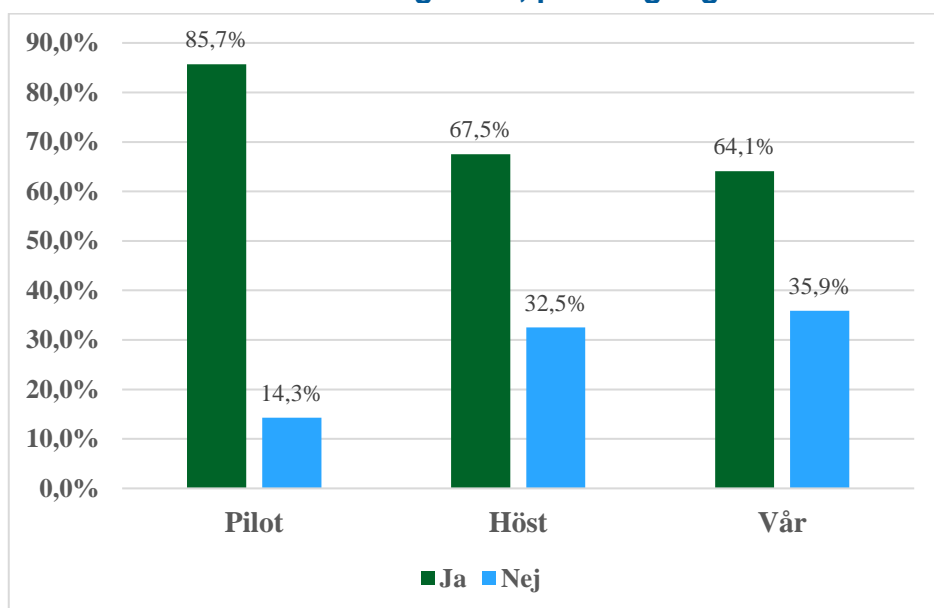
### Byte av ordförande i ansvarig nämnd under deltagandet, redovisning per omgång



### Byte av chefstjänsteman för grundskolan under deltagandet



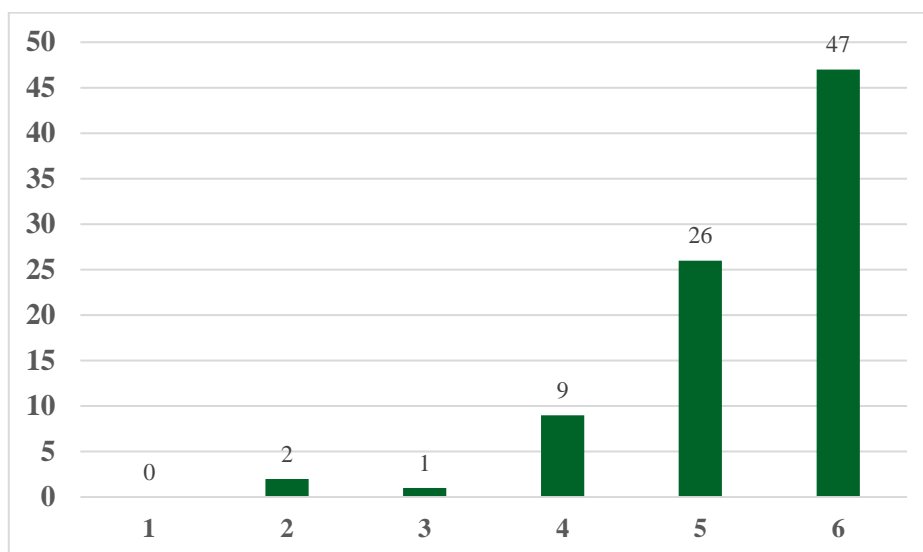
### Byte av chefstjänsteman för grundskolan under deltagandet, per omgång



Med tanke på den höga omsättningen av personal blir dokumentationen ett mycket viktigt verktyg för att säkra kontinuiteten. Under satsningen har varje kommun upprättat missiv inför varje nätverkskonferens. Dessa har utgjort utgångspunkten för diskussionerna i mötet med andra kommuner. Av diagrammet nedan framgår hur man upplevt värdet av denna dokumentation.

## Dokumentationens betydelse

1=mycket liten betydelse - 6=mycket stor betydelse



Kommunerna uppger att det gått bra att uppnå gemensam syn i kommungruppen. På en sexgradig skala har 60 % angivit det högsta omdömet, genomsnittet är 5,5. När det gäller att inse vad som behöver göras anser drygt 60 % att det varit lätt eller mycket lätt. Genomsnittet på den sexgradiga skalan är 4,6.

### Erfarenheter av fyra nivåer

De erfarenheter kommuner redovisar av att ha en grupp på hemmaplan där alla fyra nivåer ingår är påfallande samstämmiga. Det som anges som framgångsrikt är dialogen som lett fram till ökad förståelse och kunskap mellan de olika nivåerna. Många anger också man nått ökad samsyn och fått en gemensam målbild och därigenom fått syn på egna styrkor och svagheter.

Svaren på vilka eventuella problem som identifierats beror på hur man uppfattat frågan. Som exempel kan nämnas byte av personer och ibland frånvaro. Svårigheten att nå ut till resten av kommunen anges av flera kommuner.

De kommuner som uppfattat frågan annorlunda redogör för olika brister i kommunens styrning och ledning av skolverksamheten man kunnat identifiera tillsammans.

Ungefär en tredjedel av deltagande kommuner uppger att de prövat modellen med fyra nivåer i andra sammanhang. Detta är en större andel jämfört med de första årens årliga redovisningar. Det är främst inslag inom det egna kvalitetsarbetet med olika former av resultatdialoger som anges. Flera kommuner anger att man ännu inte prövat men planerar att använda sig av arbetssättet.

### Nätverksarbetet

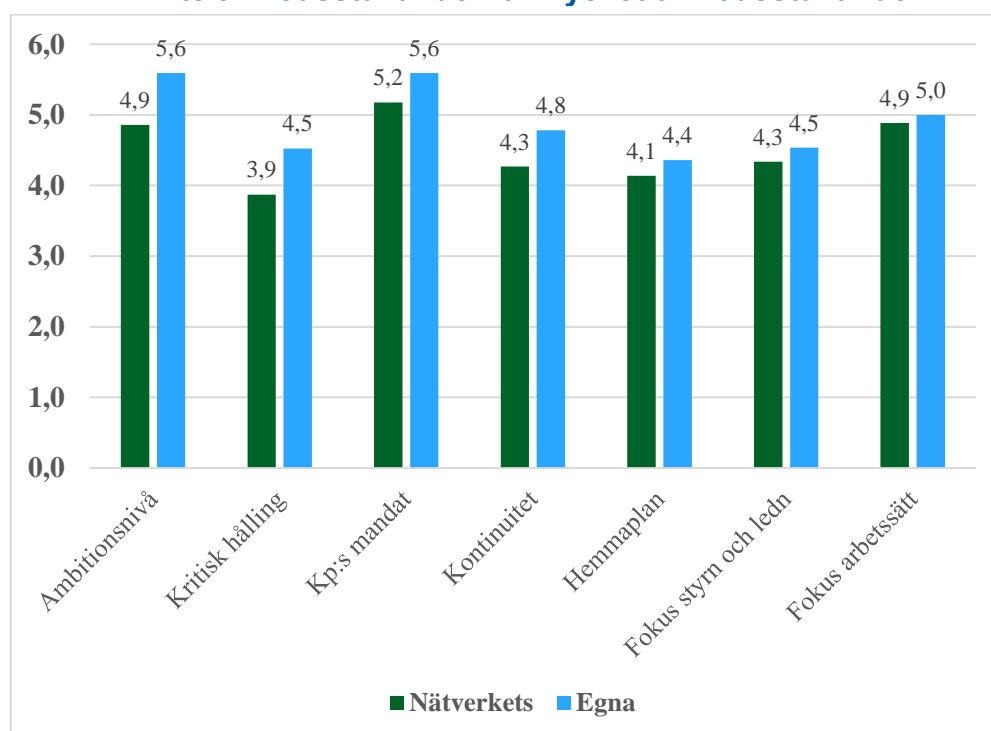
Ett viktigt inslag i satsningen har varit arbetande nätverk där företrädare för olika kommuner och olika nivåer träffats för utbyte av synpunkter kring de upprättade missiven. I likhet med alla olika arbetssätt finns risker. De risker som identifierats vid tidigare nätverksarbeten presenterades vid flera tillfällen vid



kontaktpersonträffar och nätverkskonferenser, i syfte göra alla deltagare uppmärksamma. I slutrapporten ombads kommunerna betygsätta, i ett antal preciserade frågor, hur väl man bedömde hur man själv och det egna regionala nätverket hade lyckats parera de identifierade riskerna. Två saker sticker ut. Samtliga faktorer ges i genomsnitt godkänt betyg, drygt fyra, på en sex gradig skala. Nästan samtliga kommuner ger sig själva högre betyg än de övriga i nätverket. Generellt ges kontaktpersonernas mandat det högsta betyget, och det lägsta på den kritiska hållningen på inlämnade missiv. En jämförelse kan här göras med det höga betyg man ger betydelsen av missiven som dokumentation. För att underlätta den kritiska granskningen utarbetades ett antal stödfrågor av kontaktpersonerna i pilotomgången, som kom att användas av flera efterföljande nätverk. Sammantaget är omdömet att de identifierade riskfaktorerna blivit väl parerade.

Nedan finns ett diagram som visar bedömningen av hur väl man parerat riskfaktorerna, både för egen del men även för nätverket.

### Bedömning av nätverkets samt egna insatser inom riskområden 1= inte tillfredsställande - 6=mycket tillfredsställande



### Operativa mål

Det var obligatoriskt för deltagande kommuner att ange ett operativt mål som avsåg resultaten i det nationella ämnesprovet i matematik för årskurs nio. Avsikten var att kommunerna skulle avge ambitiösa mål som ett led i SKL:s strävan att avsevärt förbättra Sverige resultaten i PISA studien 2015. Varje kommun har också avgivit en avsiktsförklaring att förbättra sin matematikundervisning vid sidan av att pröva sin styrning och ledning, Eftersom proven inte i sig

mäter kunskapsutveckling var SKL avsikt att jämföra SKL kommuners resultatutveckling med riket. För den enskilda kommunen är det också enda sättet att kunna avgöra om man själv lyckats förbättra sina resultat.

Över trefjärdelar av kommunerna fastställde sina operativa mål i en politisk församling, oftast i nämnden med ansvar för grundskolan, men även i några fall i Kommunstyrelse eller Kommunfullmäktige. Näst vanligast var att låta kommungruppen besluta, därefter förvaltningsledningen.

Tidpunkten för besluten varierar mellan våren 2012 och hösten 2014. Under första året 2012 hade en fjärdedel av kommunerna beslutat om sina mål. Vanligaste tidpunkten var hösten 2013, då samtliga kommuner inlett sitt arbete och en tredjedel av kommunerna fattade sina beslut. Ett tiotal kommuner fastställde sina mål under 2014.

Hur lärarna nåddes av kommunledningens ambitioner att höja resultaten ser olika ut. Det vanligaste, i nästan hälften av fallen, var att gå via rektor. En tredjedel anger att lärarna nåddes via olika grupper och nätverk för matematiklärare. I några kommuner anordnades olika slags stormöten för samtliga lärare, andra hänvisar till intranät.

## **Analyser**

Två tredjedelar av kommunerna redovisar i olika hög grad diskussioner rörande elevernas resultat. Med några undantag handlar det om varför resultaten är så bristfälliga.

Den dominerande förklaringen, som en tredjedel anger, gäller själva undervisningen och lärarnas egna bristande kunskaper i matematik. Många hänvisar till den kartläggning som genomfördes inom ramen för satsningen 2014, som visade att generellt hade undervisande lärare på låg och mellanstadiet inte alls den grund som idag krävs vid utbildning av lärare.

De åtgärder som kommunerna i första hand har vidtagit är att låta de lärare som är bäst utbildade i ämnet ta över undervisningen i fler klasser, det vill säga skolor med låg och mellanstadier går mer över till ett ämneslärarsystem. Flera har också tvålärarsystem där lärare med olika kompetenser arbetar tillsammans.

Alla kommuner, utom två, har också strävat efter att utnyttja de möjligheter till kompetensutveckling den statliga Matematiklyftet inneburit. Många kommuner har också fortsatt med egna satsningar när det ekonomiska stödet från staten upphört.

Att rekrytera utifrån för att öka kompetensen är något som bedöms som mycket svårt, även av kommuner som hittills lyckats väl med detta. Då denna möjlighet på kort sikt verkar stängd återstår bara att göra som många kommuner aviserar: fördela om undervisningen så långt det går, och aktivt stödja samarbete mellan undervisande lärare.

Den förklaring som oftast ges när resultaten försämrats de senaste åren är att det kommit många nyanlända utländska elever. Det har dels inneburit att de nya eleverna inte klarat kraven direkt, dels att undervisningen lagts på en lägre och lättare nivå som påverkat också andra elever.

Flera nämner också byten av lärare, rektor och förvaltningschef som orsak till att man inte kunnat lyfta resultaten.

Bland de kommuner som lyckats lyfta sina matematikresultat finns olika förklaringar. Flera hänvisar främst till effekterna från Matematiklyftet som de menar fått ett omedelbart genomslag. Andra hänvisar till sina egna mångåriga satsningar på matematik, och menar att de senaste årens satsningar – både de statliga och SKL:s - först på sikt kan ge effekter.

## SKL:s satser för styrning och ledning

Ett uppdrag till kommunerna var att pröva sin styrning och ledning inom ett antal förutbestämda satser. Dessa satser är hämtade från de erfarenheter som finns från framgångsrika skolsystem. Nedan finns dessa satser. En hypotes är att om man har kontroll inom dessa områden har man goda förutsättningar att bedriva en bra verksamhet.

SKL:s satser om Styrning och ledning

### **Gemensam ledning**

- Ledningsnivåerna är sammanlänkade (nämnd, förvaltningsledning, rektor)
- Det finns en tydlig uppdrags- och rollfördelning

### **Gemensam syn**

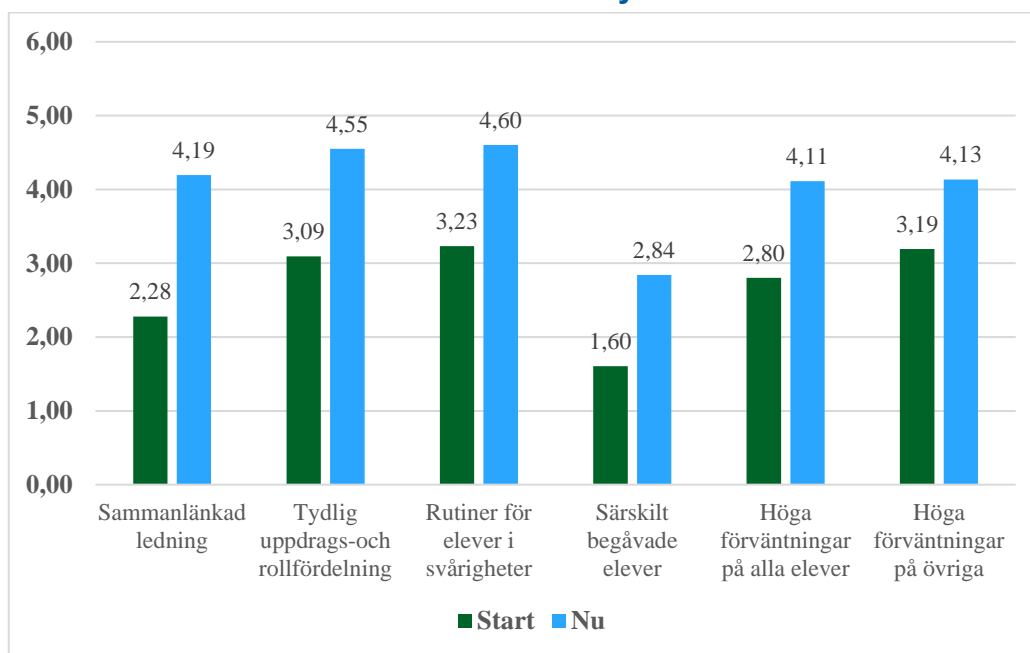
- Höga förväntningar på alla elever och övriga
- Lärarnas kompetens och samarbete är avgörande

### **Gemensamma rutiner**

- Det finns fungerande rutiner för en systematisk uppföljning och återkoppling
- Det finns fungerande rutiner för att fånga upp elever i behov av stöd

I slutrapporten fick kommunerna till uppgift att ange läget inom varje sats både vid starten samt även nuläget. Bedömningen angavs på en sex gradig skala där 1=inte tillfredsställande och 6=mycket tillfredsställande. För två av satserna, lärarnas kompetens och samarbete samt rutiner för systematisk uppföljning, gjordes mera omfattande bedömningar som redovisas längre fram. Utvecklingen inom övriga satser redovisas i diagrammet på nästa sida.

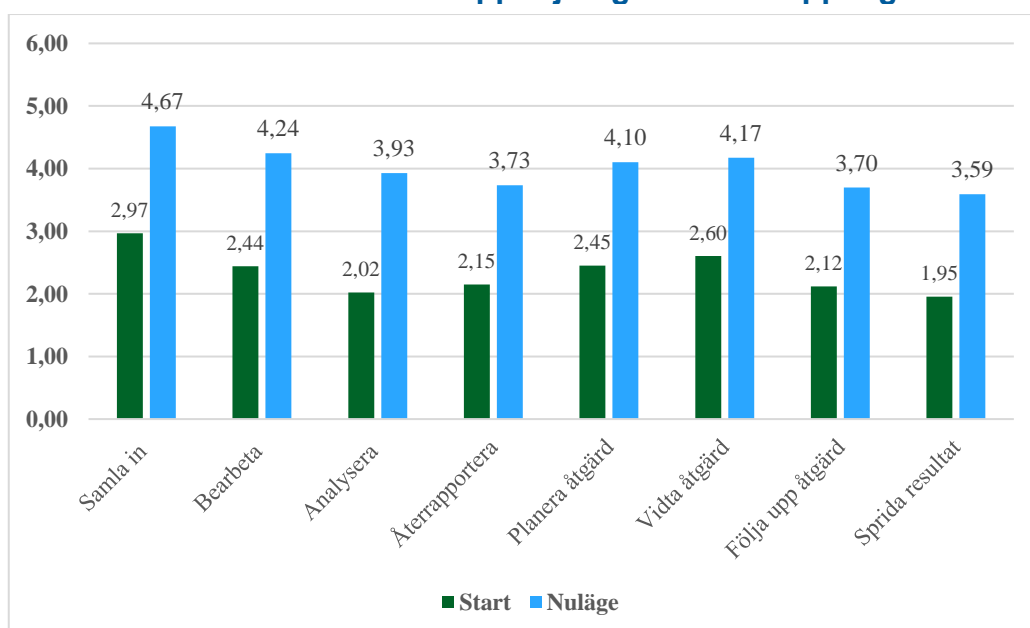
### Bedömning av förändring inom satserna 1= inte tillfredsställande - 6=mycket tillfredsställande



Av diagrammet framgår en positiv utveckling inom samtliga områden. Den största förändringen har skett inom den sammanlänkade ledningen. Inom det område som ligger lägst, särskilt begåvade elever, anger många att detta är ett underutvecklat område som man nu fått syn på genom deltagandet och har därmed förutsättningar att komma mer i fokus.

Satsen fungerande rutiner för systematisk uppföljning och återkoppling har under satsningen delats upp i olika steg. I diagrammet nedan framgår vilken utveckling inom respektive områden man anser sig ha gjort.

### Olika moment inom uppföljning och återkoppling



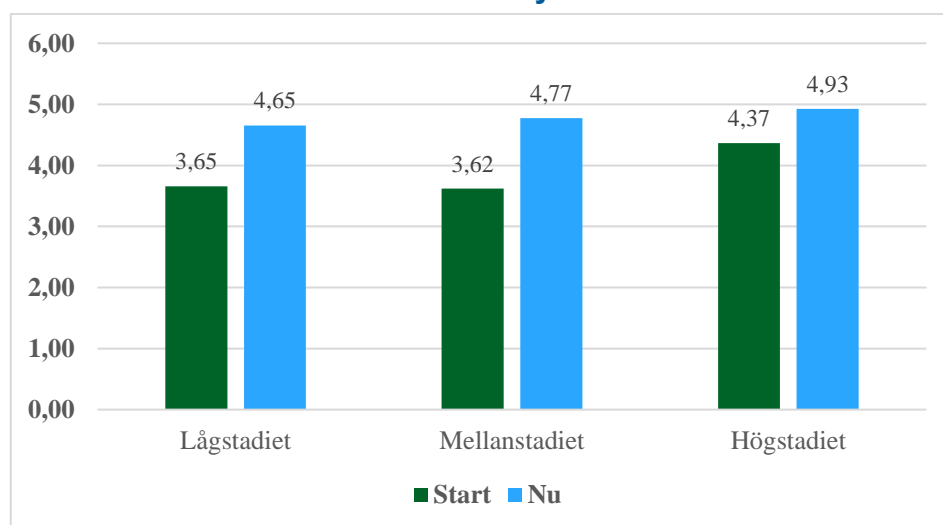
En klar förbättring inom alla områden kan observeras.

Lärarnas kompetens och samarbete har delats upp i fyra olika delar

- ❖ Ämneskunskaper
- ❖ Kunskap om styrdokument
- ❖ Didaktik
- ❖ Samarbete

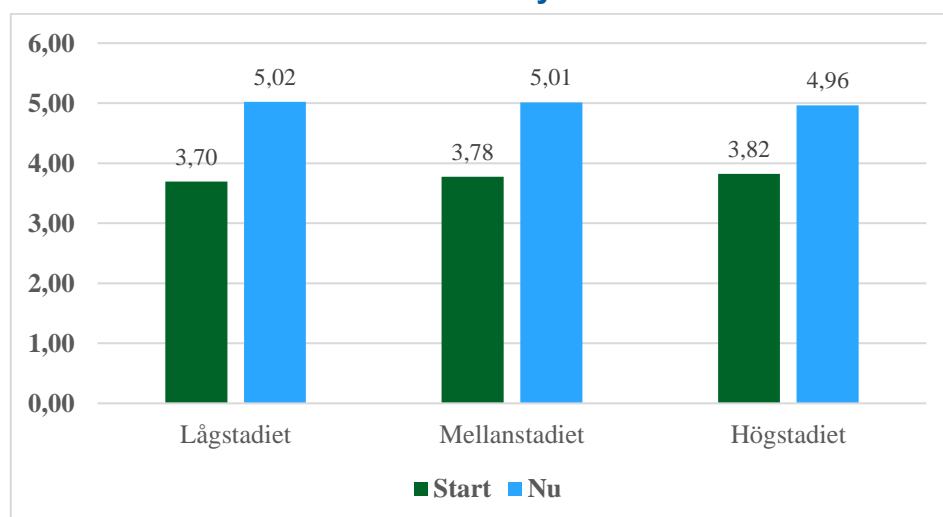
För de tre första har förändringarna per stadie redovisats.

### Bedömning av ämneskunskaperna 1=inte tillfredsställande - 6=mycket tillfredsställande



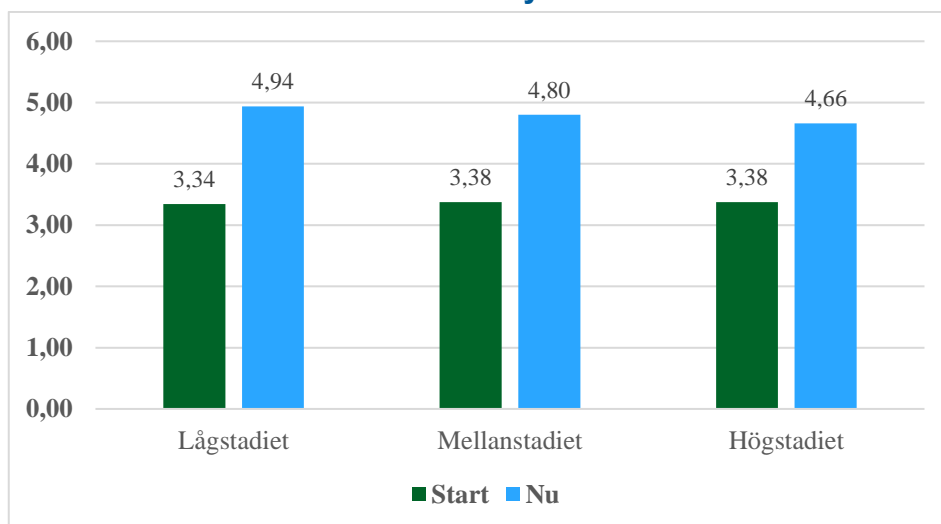
Trots svårigheten att rekrytera utbildade lärare bedömer man att ämneskunskaperna har förbättrats. Detta motiveras främst av deltagandet i matematiklyftet samt övergång från klasslärarorganisation till ämneslärare i lägre årskurser. Utgångsläget var bäst på högstadiet men även här anger flera kommuner oro inför framtiden då många lärare går i pension.

### Bedömning av kunskaper om styrdokument 1=inte tillfredsställande - 6=mycket tillfredsställande



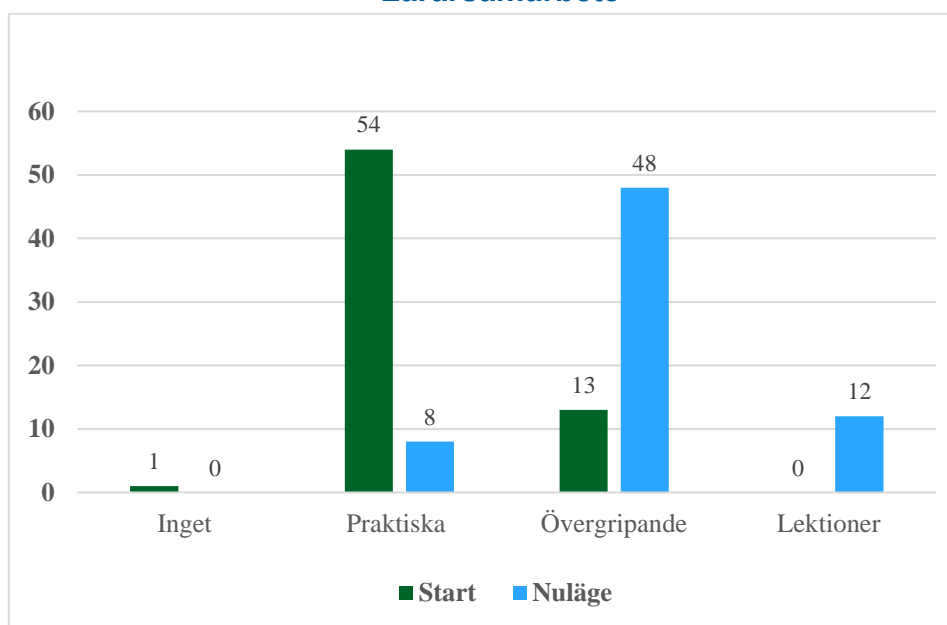
Den positiva utvecklingen motiveras främst av att det parallellt med deltagandet genomförts en omfattande implementering av läroplan, kursplaner samt betygssystem.

### Bedömning av didaktiken 1=inte tillfredsställande - 6=mycket tillfredsställande



Förändringen inom didaktiken hänförs nästan uteslutande till deltagandet i matematiklyftet som haft en didaktisk utgångspunkt.

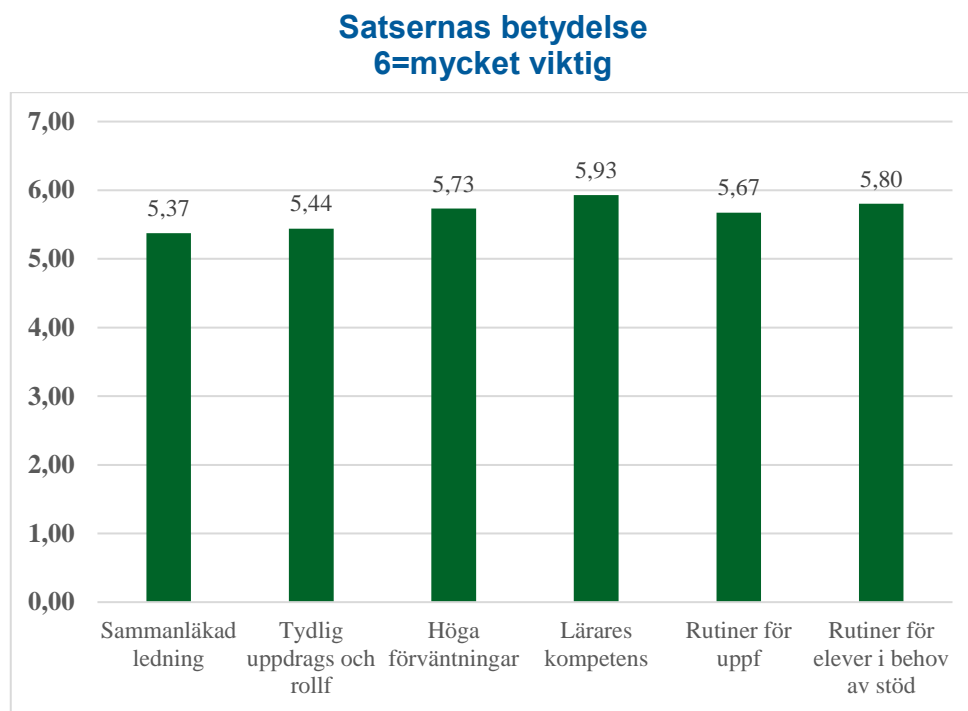
### Lärarsamarbete



Även utvecklingen inom detta område hänförs till deltagande i matematiklyftet som ställde krav på att lärarna samarbetade.

## Satsernas betydelse

I slutrapporten fick kommunerna bedöma hur viktiga dessa satser är för att nå en förbättring av matematikundervisningen. Resultatet av denna bedömning framgår av diagrammet.

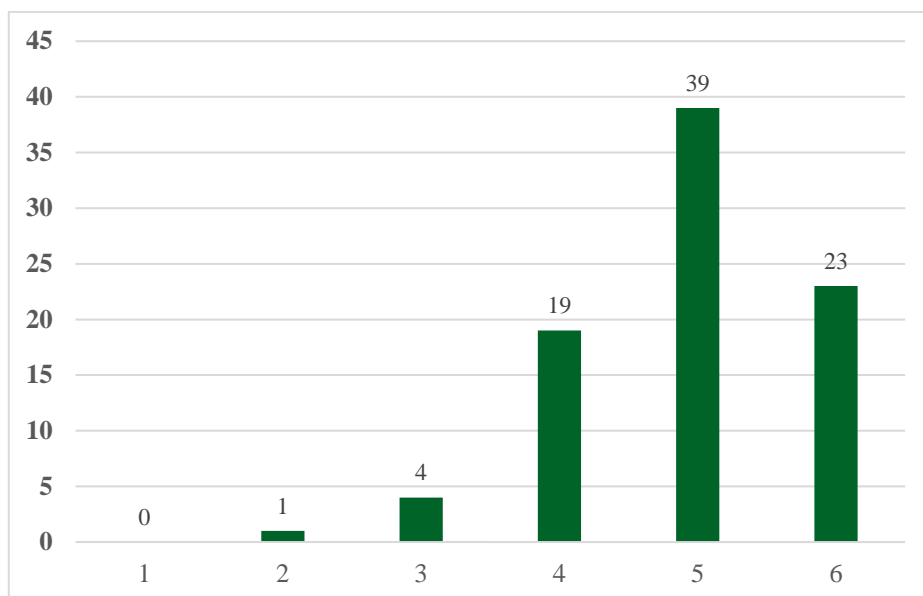


Bedömningen visar att man uppfattar valet av satser som helt riktigt. Möjlighet fanns också att redovisa om någon sats saknades men endast några enstaka förslag lämnades in.

## Inbjudan

När kommunerna anmälde sig fick de godkänna ett dokument(PM) som beskrev innehåll och arbetssätt samt vad som förväntades av kommunerna samt vad de kunde förvänta sig av SKL. Av diagrammet nedan framgår hur väl kommunerna anser att satsningen motsvarat de förväntningar som beskrevs i ovan nämnd PM.

### Hur väl har deltagandet motsvarat inbjudan 1= inte alls - 6=helt och hållet

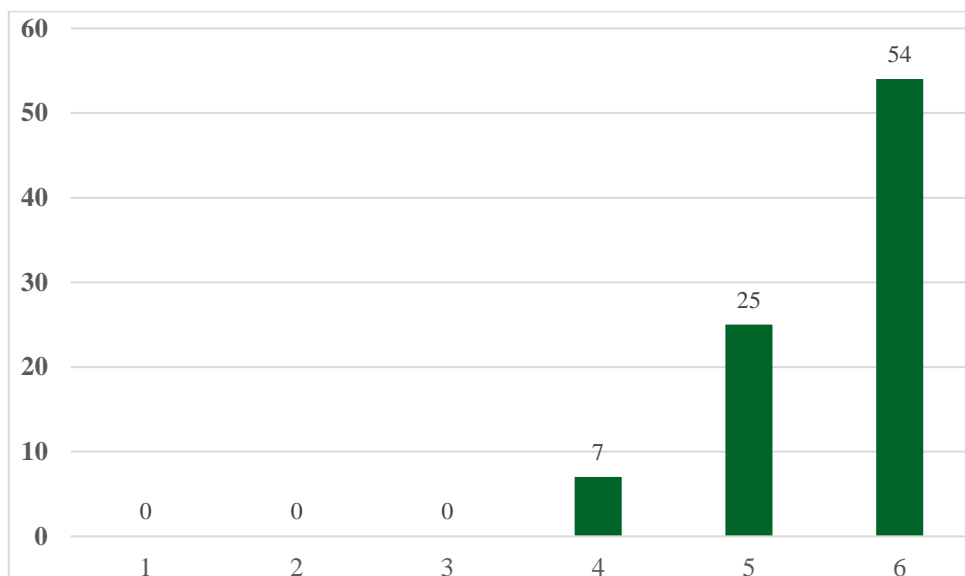


Av detta framgår att man upplever en mycket god överensstämmelse mellan vad som framgick av inbjudan och hur det blev.

### Hur har det valda arbetssättet med arbetande nätverk uppfattats

En av frågorna i slutrapporten var hur kommunerna uppfattat arbetssättet med arbetande nätverk. Av diagrammet nedan framgår bedömningarna.

### Hur har det valda arbetssättet med arbetande nätverk uppfattats 1=inte alls givande - 6=mycket givande



### Områden som utvecklats under satsningen

Nästan samtliga kommuner anger ett område som man bedömer ha utvecklats under tiden för deltagandet i SKL Matematik PISA 2015.

SKL:s tre huvudområden inom "Styrning och ledning" speglas rätt väl i kommunernas bedömningar av vad som utvecklas väl, "Sammanlänkad ledning" har



en fjärdedel hänvisat till och lika många till ”Gemensamma rutiner” med betoning på kvalitetsarbete och rutiner för uppföljning och återkoppling. Lika många hänvisar till området ”Lärarnas kompetens och samarbete är avgörande” där sambedömning av nationella av prov dominerar. Någon enstaka kommun anger höga förväntningar och ett tiotal hänvisar till områdesövergripande utvecklingar.

### Områden där kommunerna gärna delar med sig

Även här anger så gott som alla kommuner (90 %) att de har erfarenheter man gärna delar med sig av till andra kommuner. Det är området ”Gemensamma rutiner” som de flesta anger att de har något de gärna att dela. Det är främst olika delar inom uppföljning och återkoppling men även när det gäller rutiner angående elever i behov av stöd. Nästa större område berör lärarsamarbete och främst angående gemensamma bedömningar. Ett par kommuner anger höga förväntningar, Gemensam ledning anges på olika vis av ett tiotal och några nämner också SKL:s modell med arbetande nätverk. Enstaka kommuner nämner områden som nyanlända och övergripande matematikstrategier.

### Kommuner som uppmärksammats för sitt deltagande

Endast en tredjedel av kommuner nämner att de fått extern uppmärksamhet, varav det i de allra flesta fall gäller enstaka inslag i lokala media. Flera har haft studiebesök från andra kommuner i sitt nätverk eller inbjudits att berätta om sitt arbete. I några fall har man uppmärksammats positivt av nationella aktörer. Det gäller främst SKL i samband med Skolriksdag eller Öppna Jämförelser, men även Skolinspektionen, Skolverket och Utbildningsdepartementet nämns.

## SKL Matematik PISA 2015

2012-2016

Sammanställning av slutrapporter från deltagande kommuner.