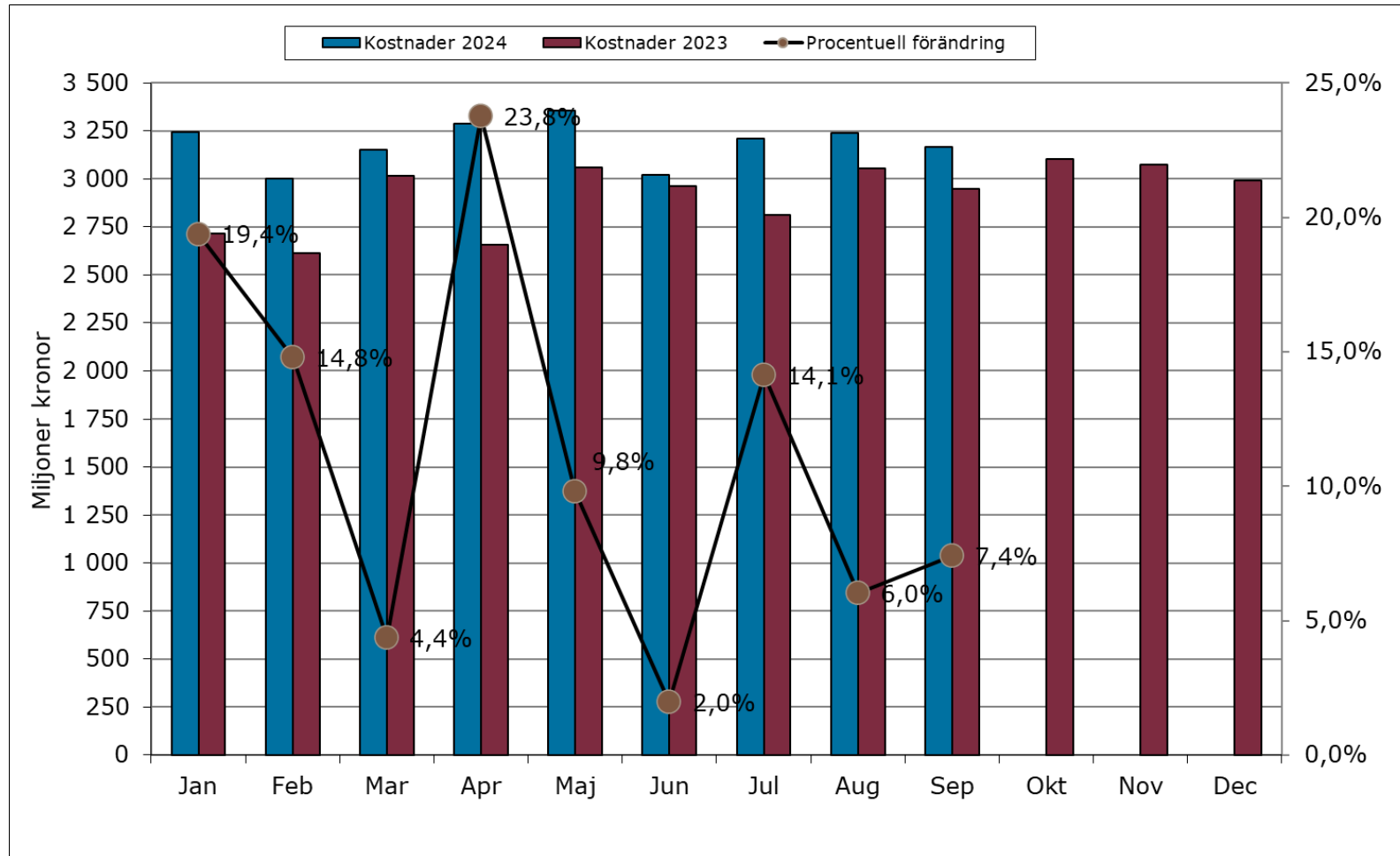


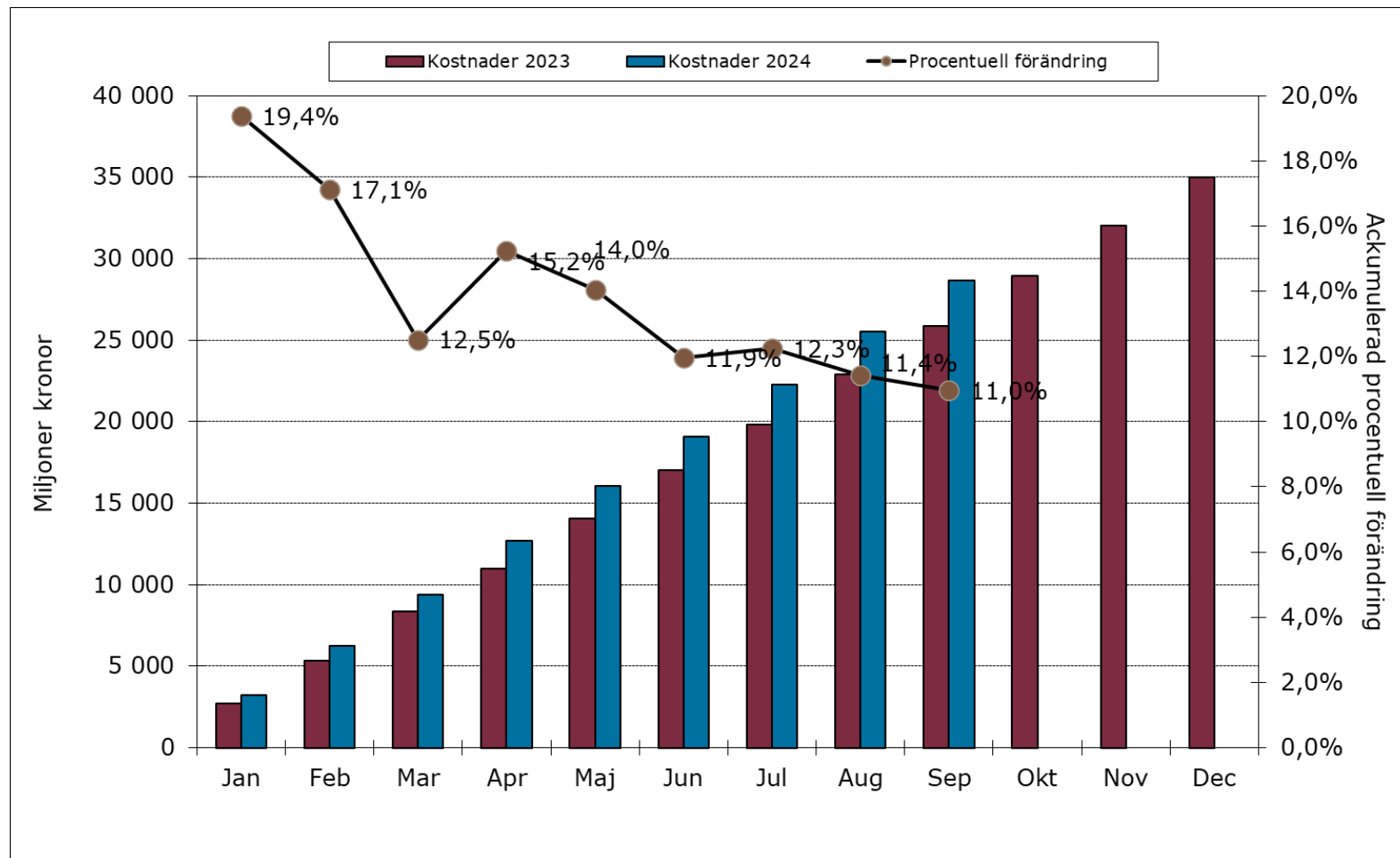
Kostnader för läkemedelsförmån

- Utveckling t.o.m. september 2024
- Materialet:
 - avser kostnader inklusive moms
 - är ej åldersstandardiserat
- Jonas Eriksson: jonas.eriksson@skr.se

Månadsvisa kostnader för förmånen samt procentuell förändring



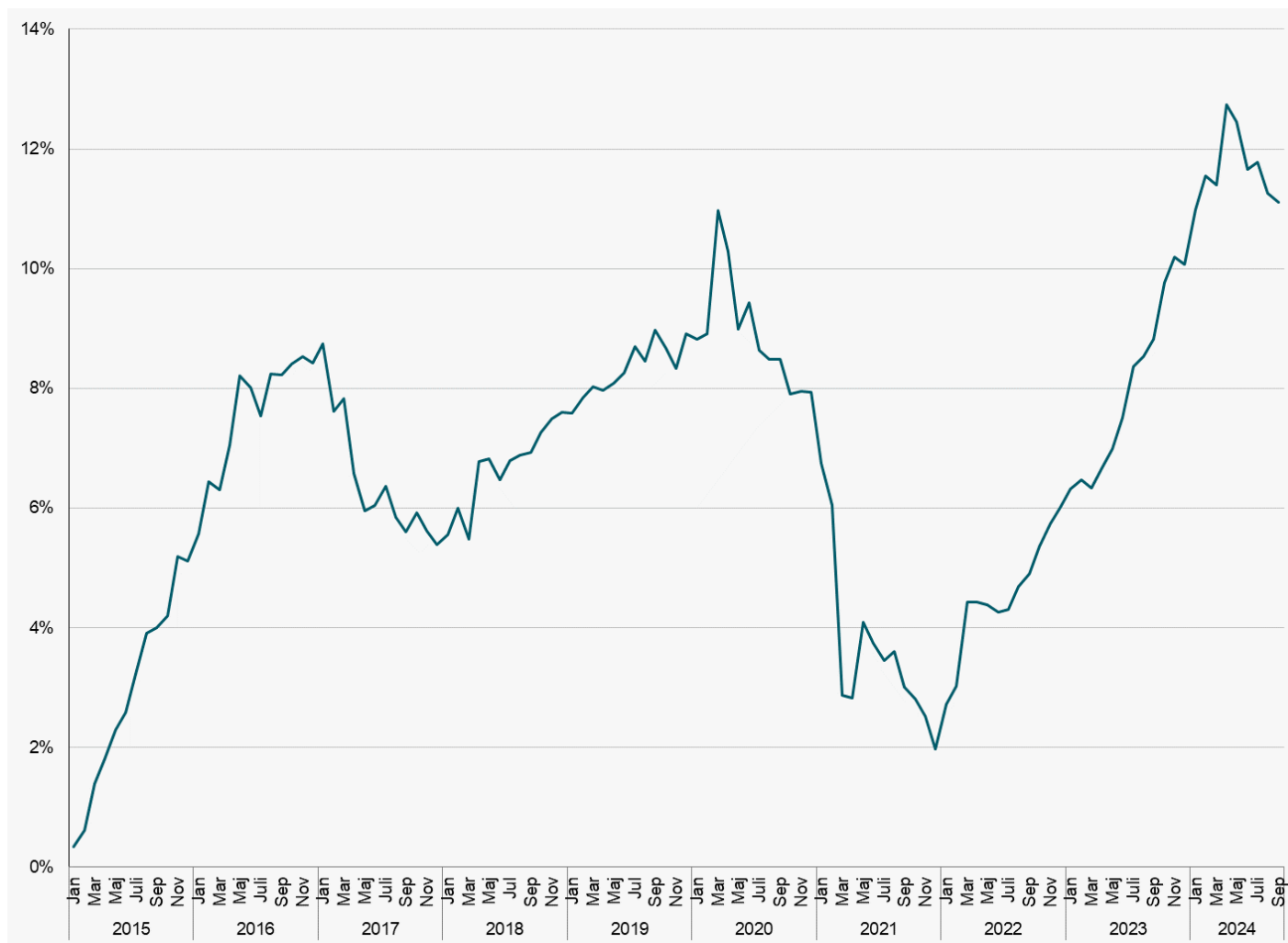
Kostnadsutveckling ackumulerad månadsvis i miljoner kronor samt procentuell förändring jämfört med motsvarande månad föregående år



Inklusive moms.

Källa: eHälsomyndigheten.

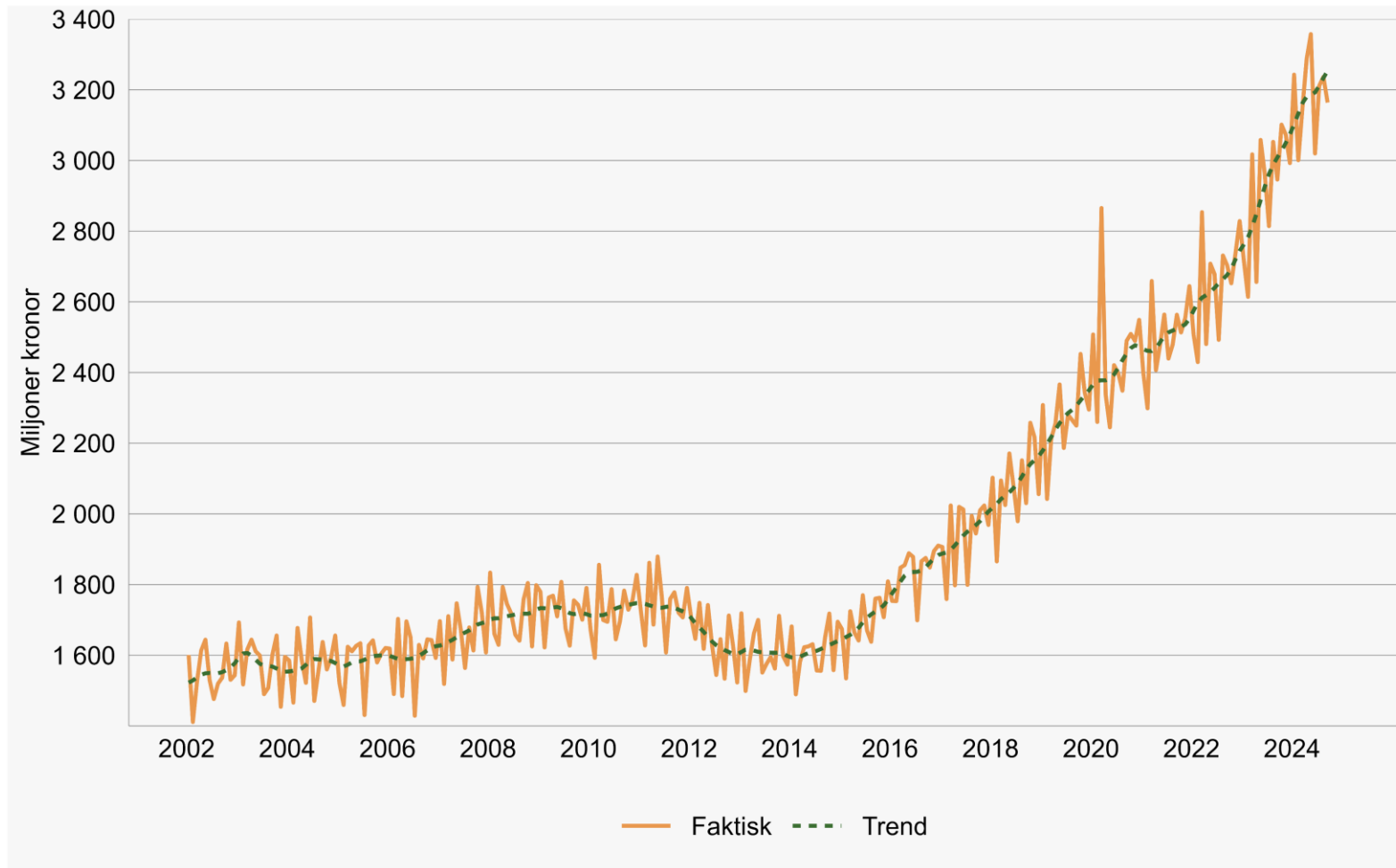
Kostnadsutveckling för förmånen – löpande 12 månadstal



Inklusive moms.

Källa: eHälsomyndigheten.

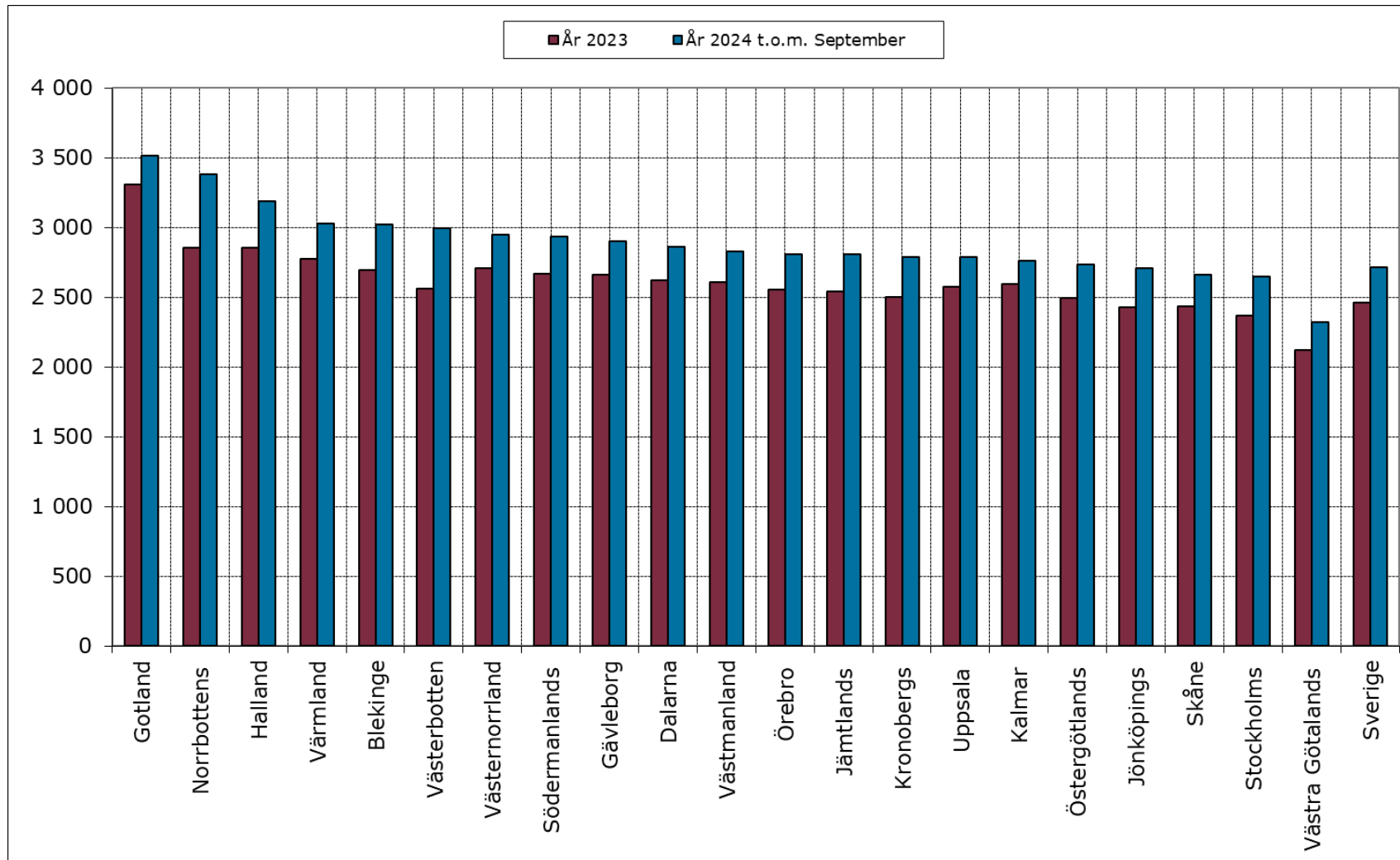
Kostnad läkemedelsförmån t.o.m. september 2024



Inklusive moms.

Källa: eHälsomyndigheten.

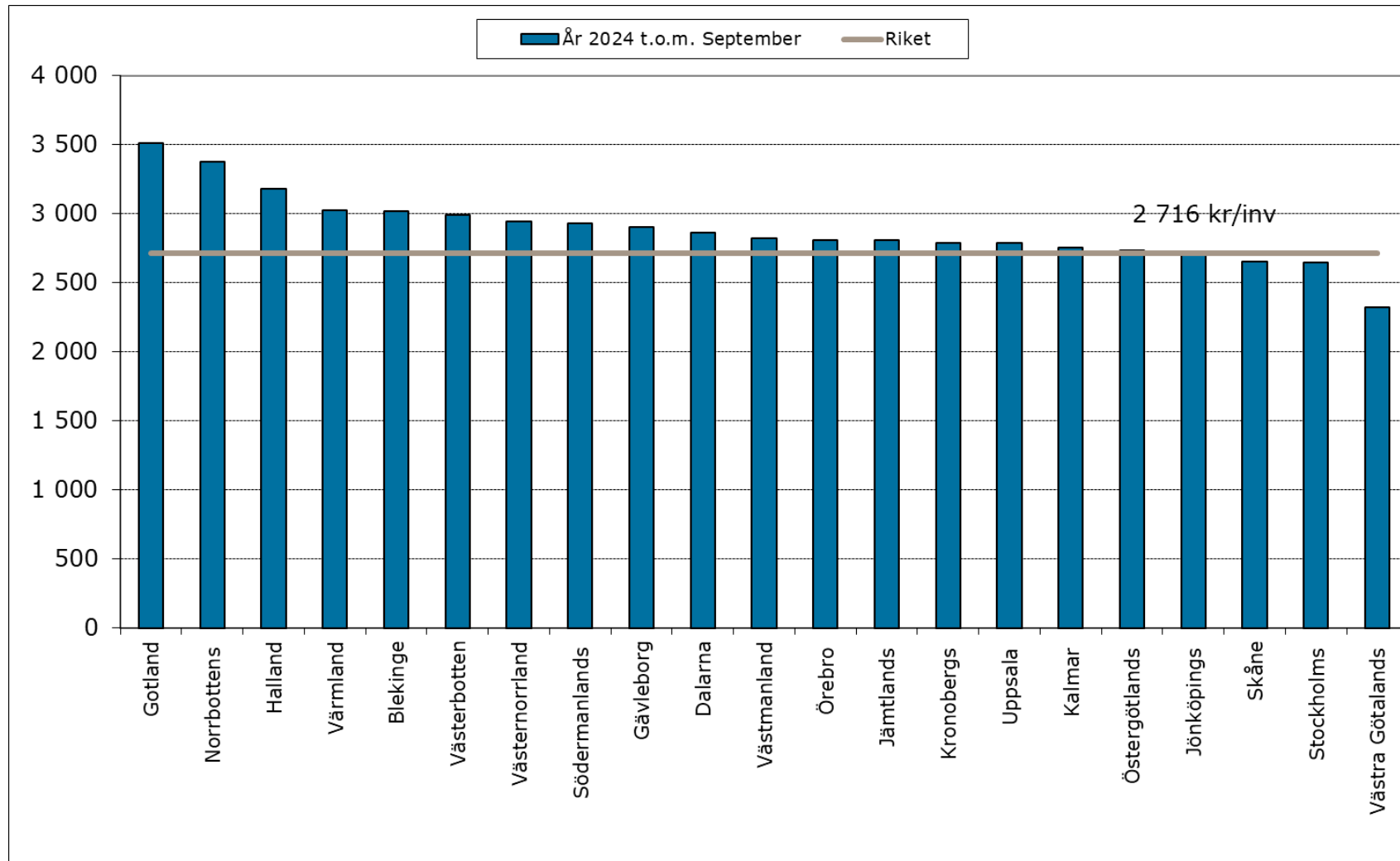
Kostnad för läkemedelsförmån, kronor per invånare



Inklusive moms.

Källa: eHälsomyndigheten.

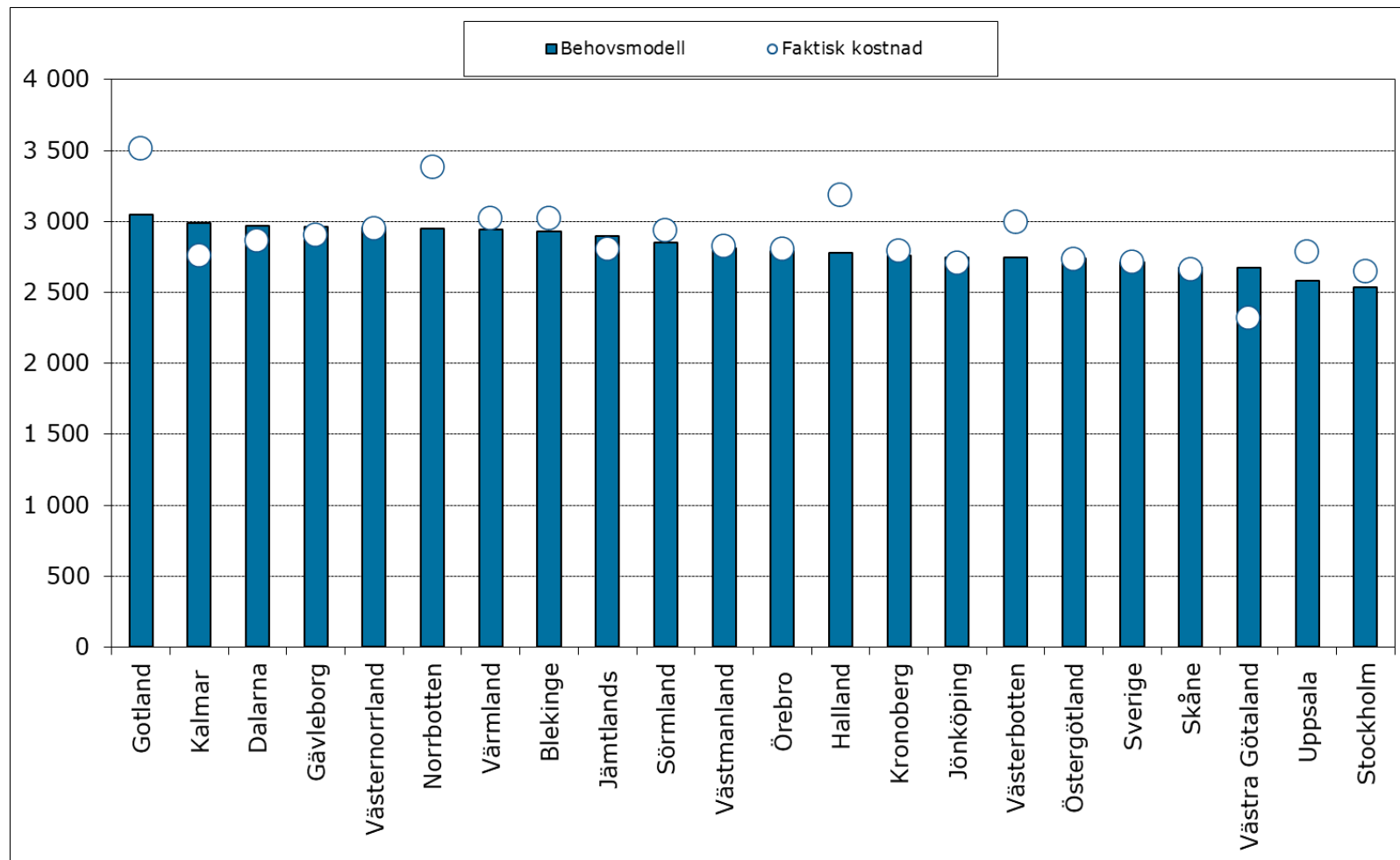
Kostnad för läkemedelsförmån 2024, kronor per invånare



Inklusive moms.

Källa: eHälsomyndigheten.

Förväntad kostnad enligt behovsmodell samt faktisk kostnad t.o.m. september, kronor per invånare



Inklusive moms.

Källa: eHälsomyndigheten.

Procentuell kostnadsutveckling jämfört med föregående år per månad 2024

| Region | Jan | Feb | Mar | Apr | Maj | Jun | Jul | Aug | Sep | Okt | Nov | Dec | Totalt |
|-----------------|-------------|-------------|------------|-------------|------------|------------|-------------|------------|------------|-----|-----|-----|-------------|
| Stockholm | 17,2 | 18,6 | 7,4 | 22,7 | 12,0 | 6,8 | 13,5 | 9,7 | 10,0 | | | | 13,1 |
| Uppsala | 14,3 | 15,4 | 3,6 | 17,8 | 10,5 | -1,0 | 12,8 | 6,1 | 9,0 | | | | 9,8 |
| Sörmland | 15,4 | 12,2 | 7,9 | 17,3 | 9,9 | 2,0 | 13,2 | 4,8 | 9,4 | | | | 10,2 |
| Östergötland | 18,5 | 17,7 | 3,0 | 26,0 | 9,6 | 0,3 | 11,2 | 3,0 | 3,6 | | | | 10,3 |
| Jönköping | 28,6 | 12,2 | 3,2 | 27,1 | 8,8 | 2,8 | 14,8 | 3,9 | 9,0 | | | | 12,3 |
| Kronoberg | 25,0 | 14,1 | 6,2 | 27,2 | 3,9 | 1,8 | 14,8 | 8,2 | 6,2 | | | | 11,9 |
| Kalmar | 16,6 | 0,4 | 7,1 | 11,6 | 6,4 | -4,3 | 10,8 | 2,6 | 3,2 | | | | 6,1 |
| Gotland | 11,4 | 13,1 | -0,6 | 29,6 | 5,1 | -5,9 | 7,9 | -1,3 | 2,0 | | | | 6,8 |
| Blekinge | 26,7 | 9,4 | 6,7 | 29,5 | 12,4 | 0,0 | 16,3 | 4,0 | 6,5 | | | | 12,4 |
| Skåne | 20,2 | 12,5 | 2,1 | 23,2 | 9,1 | 0,6 | 13,8 | 4,0 | 6,5 | | | | 10,2 |
| Halland | 17,0 | 18,1 | 2,9 | 24,8 | 13,6 | 1,2 | 13,7 | 10,8 | 9,2 | | | | 12,4 |
| Västra Götaland | 20,0 | 12,3 | 4,0 | 23,9 | 7,8 | 1,8 | 14,9 | 4,3 | 6,4 | | | | 10,6 |
| Värmland | 17,1 | 18,1 | 1,8 | 19,7 | 7,9 | -3,0 | 11,5 | 4,9 | 4,9 | | | | 9,2 |
| Örebro | 22,3 | 14,8 | 3,4 | 25,0 | 9,3 | 3,7 | 8,4 | 4,9 | 3,9 | | | | 10,6 |
| Västmanland | 13,7 | 17,2 | 0,0 | 25,0 | 5,4 | -1,9 | 13,9 | 1,1 | 5,5 | | | | 8,9 |
| Dalarna | 21,4 | 8,9 | 6,4 | 23,6 | 7,5 | 1,6 | 8,3 | 0,3 | 5,8 | | | | 9,3 |
| Gävleborg | 17,7 | 9,6 | 3,2 | 21,7 | 8,0 | -3,6 | 11,4 | 7,1 | 5,2 | | | | 8,9 |
| Västernorrland | 13,8 | 12,2 | 1,5 | 20,1 | 7,6 | -0,1 | 6,0 | 9,4 | 7,3 | | | | 8,6 |
| Jämtland | 19,0 | 17,4 | 0,9 | 18,5 | 12,9 | 1,9 | 14,0 | 7,4 | 5,4 | | | | 10,8 |
| Västerbotten | 39,5 | 15,7 | 4,6 | 37,6 | 16,8 | 0,8 | 32,3 | 10,2 | 8,7 | | | | 18,5 |
| Norrbotten | 22,3 | 28,8 | 3,6 | 43,0 | 13,5 | 3,1 | 36,2 | 8,1 | 12,5 | | | | 19,0 |
| Sverige | 19,4 | 14,8 | 4,4 | 23,8 | 9,8 | 2,0 | 14,1 | 6,0 | 7,4 | | | | 11,3 |

Inklusive moms.

Källa: eHälsomyndigheten.