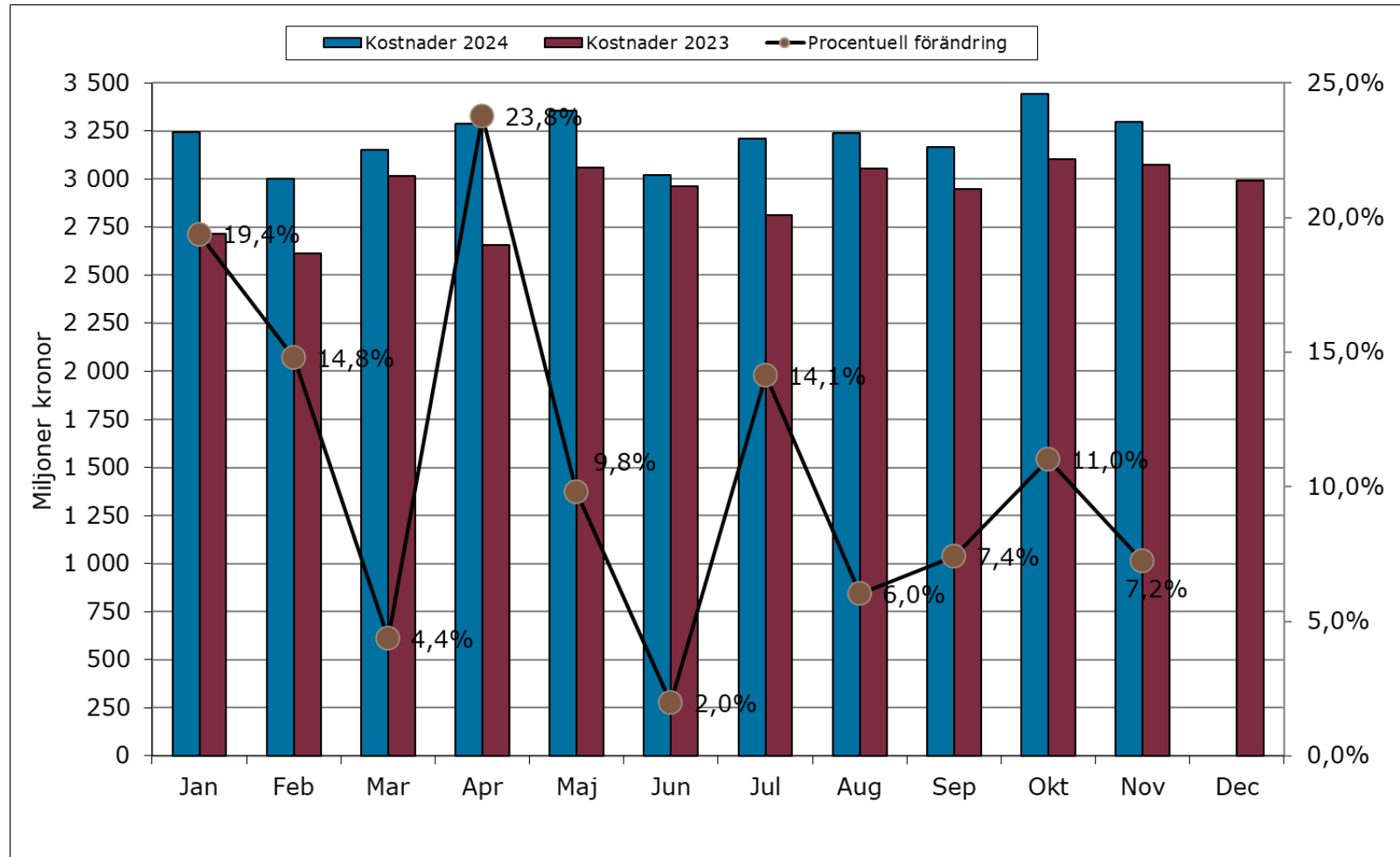


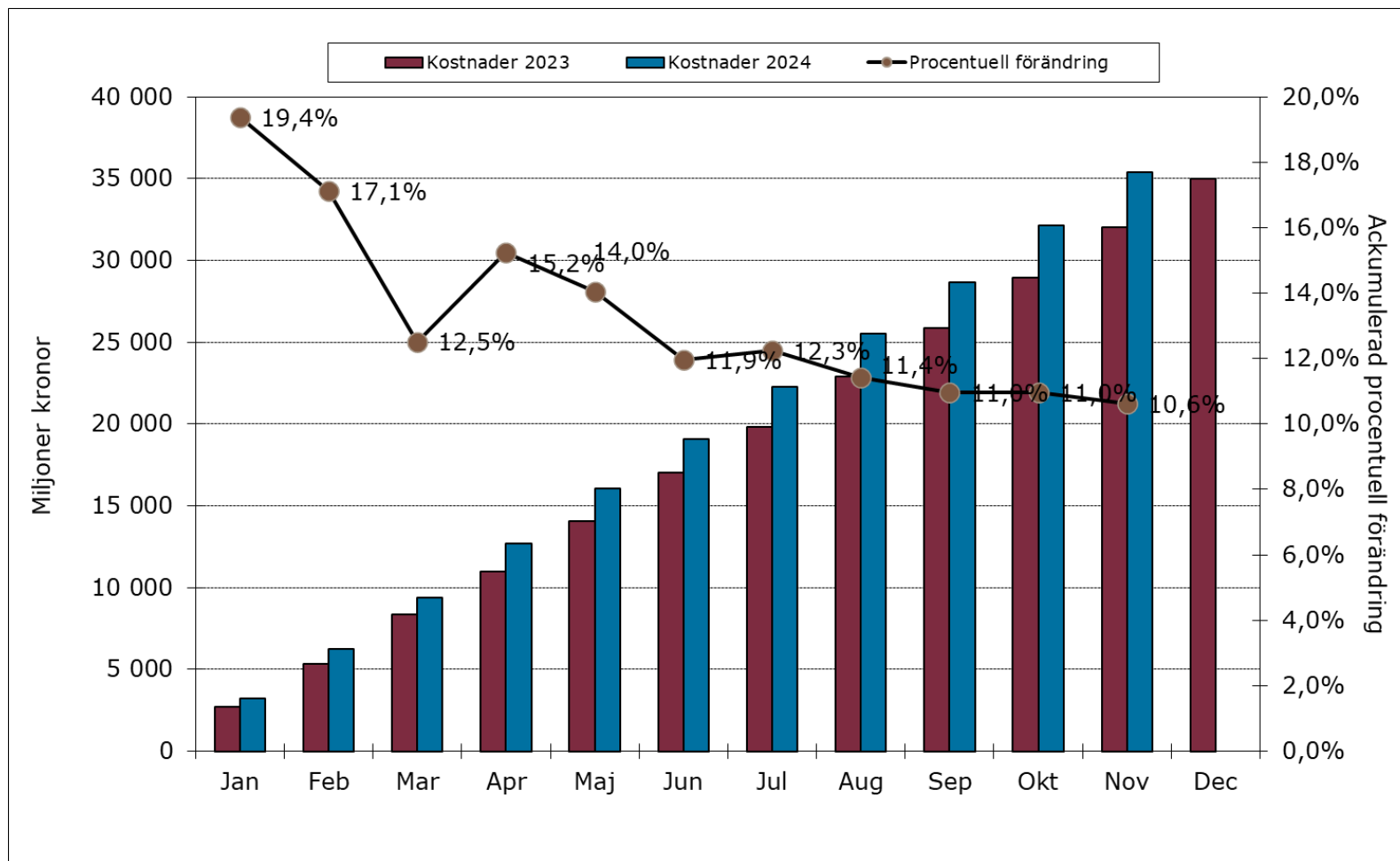
# Kostnader för läkemedelsförmån

- Utveckling t.o.m. november 2024
- Materialet:
  - avser kostnader inklusive moms
  - är ej åldersstandardiserat
- Jonas Eriksson: [jonas.eriksson@skr.se](mailto:jonas.eriksson@skr.se)

# Månadsvisa kostnader för förmånen samt procentuell förändring



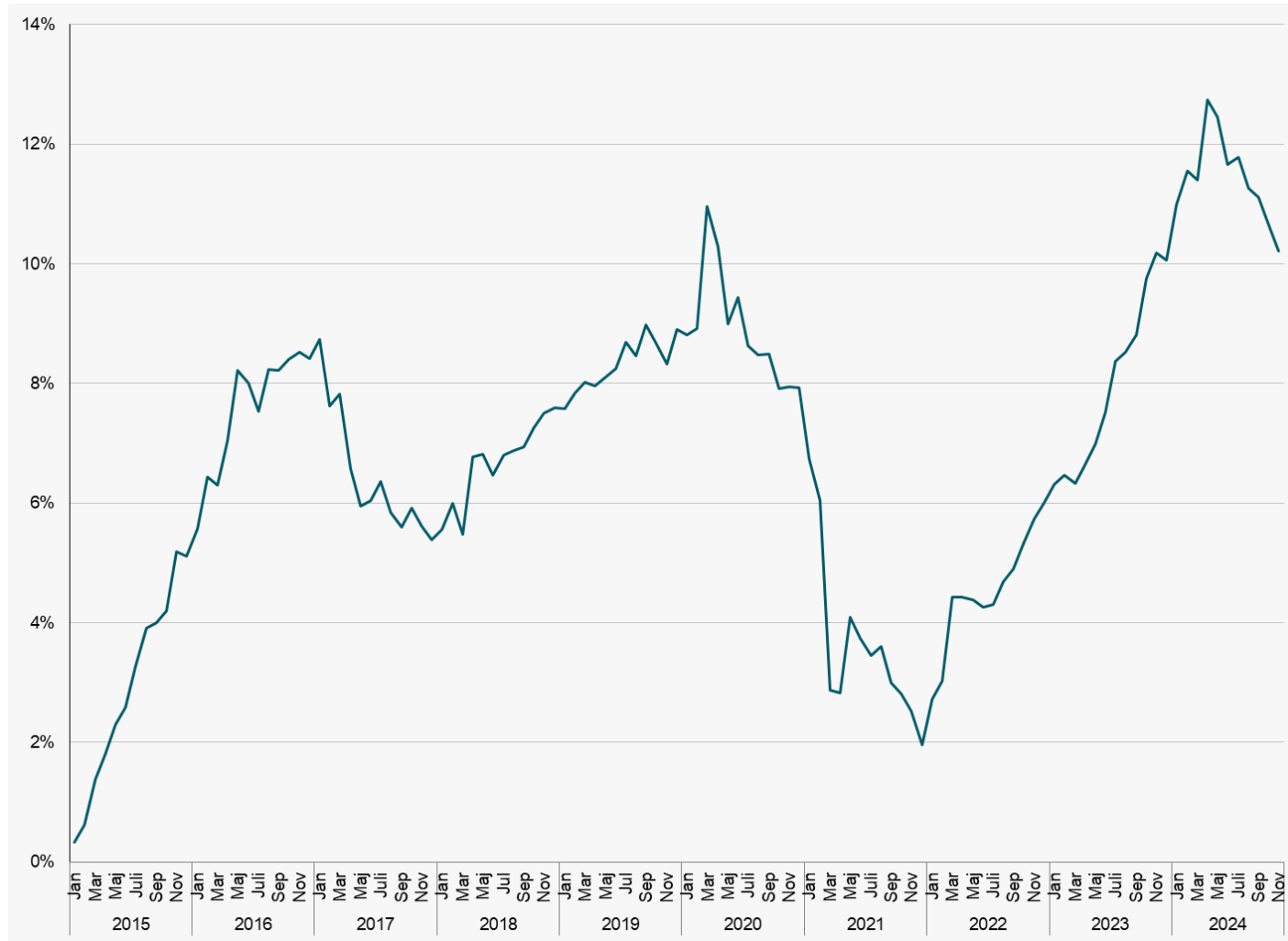
# Kostnadsutveckling ackumulerad månadsvis i miljoner kronor samt procentuell förändring jämfört med motsvarande månad föregående år



Inklusive moms.

Källa: eHälsomyndigheten.

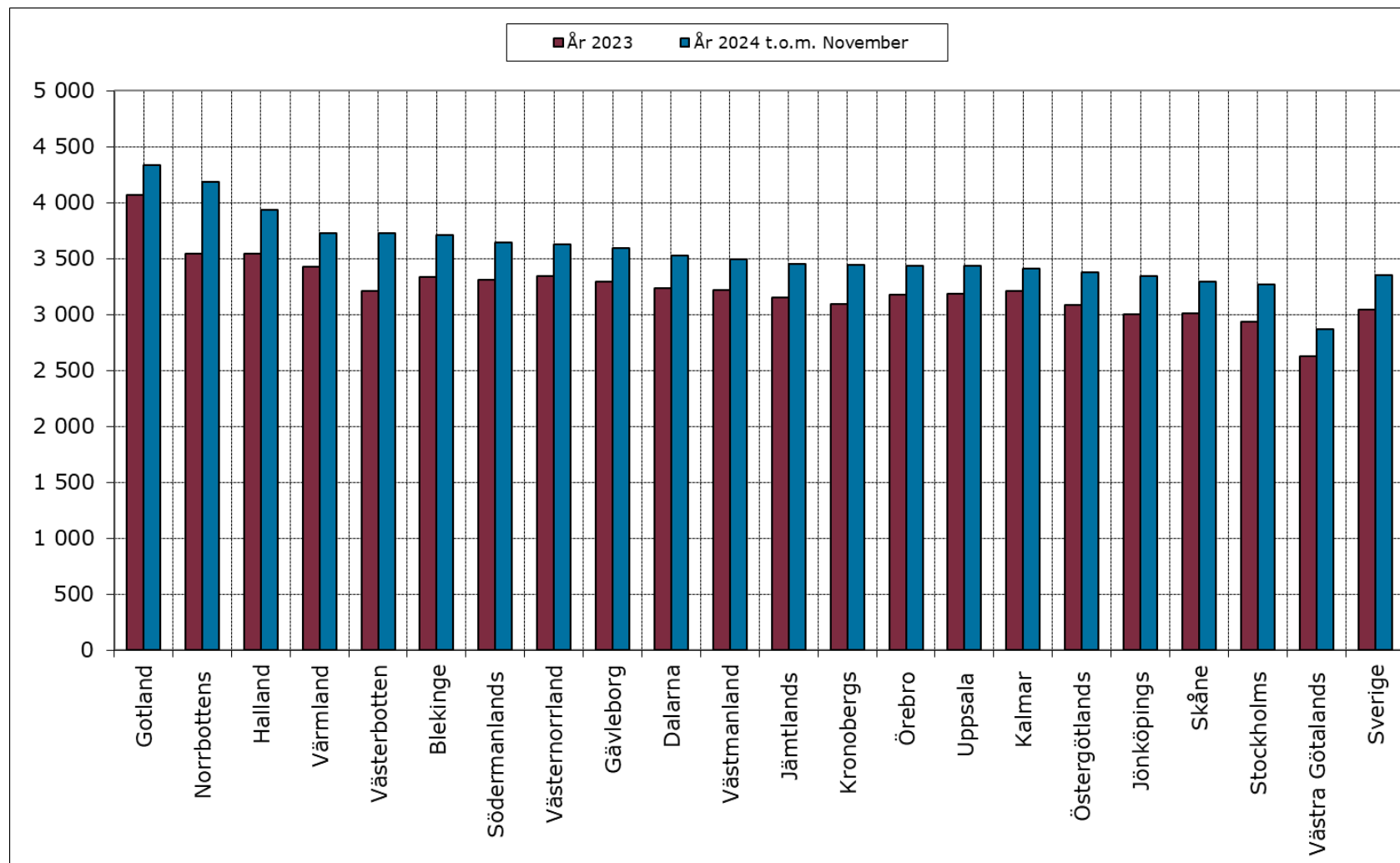
# Kostnadsutveckling för förmånen – löpande 12 månadstal



Inklusive moms.

Källa: eHälsomyndigheten.

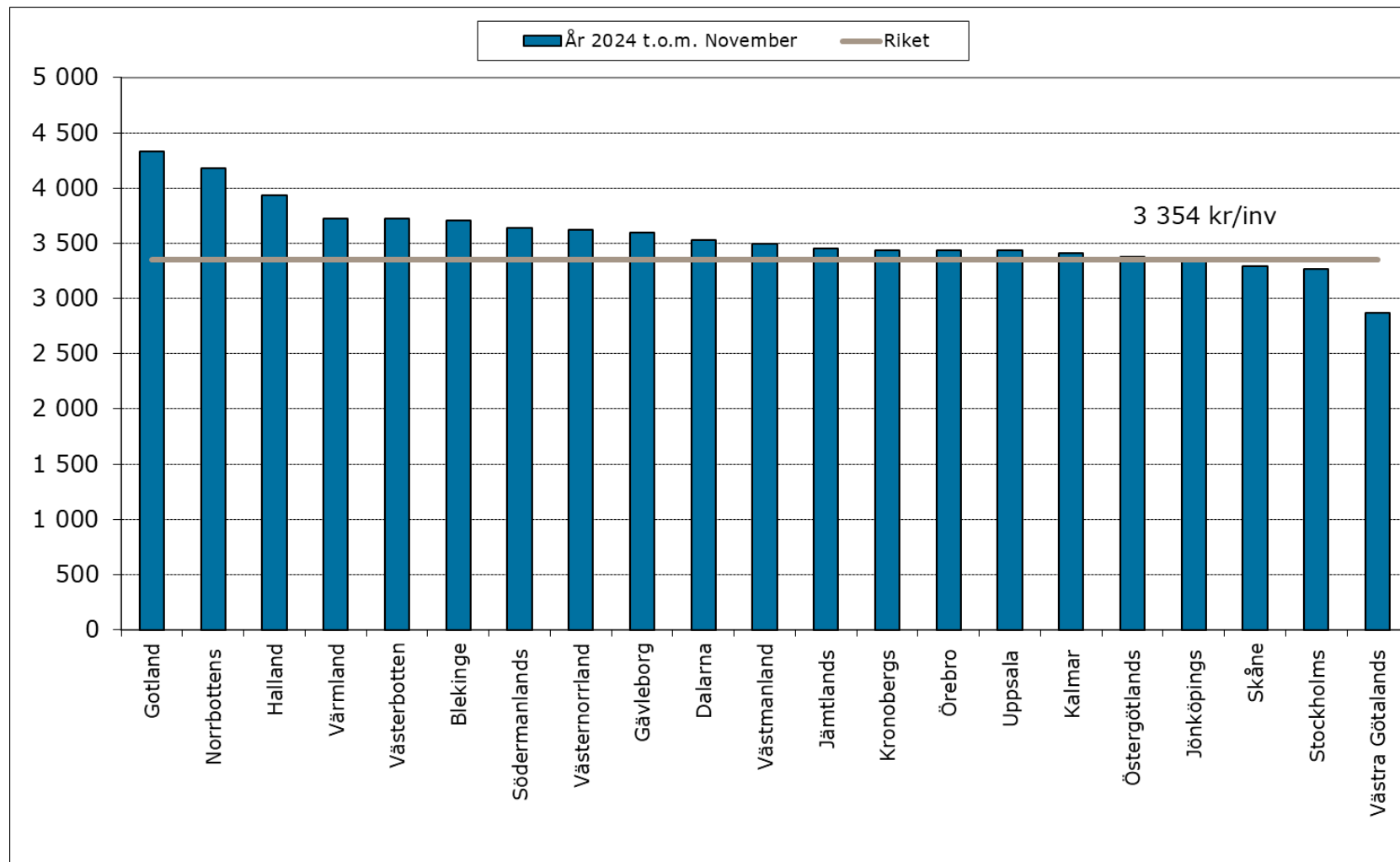
# Kostnad för läkemedelsförmån, kronor per invånare



Inklusive moms.

Källa: eHälsomyndigheten.

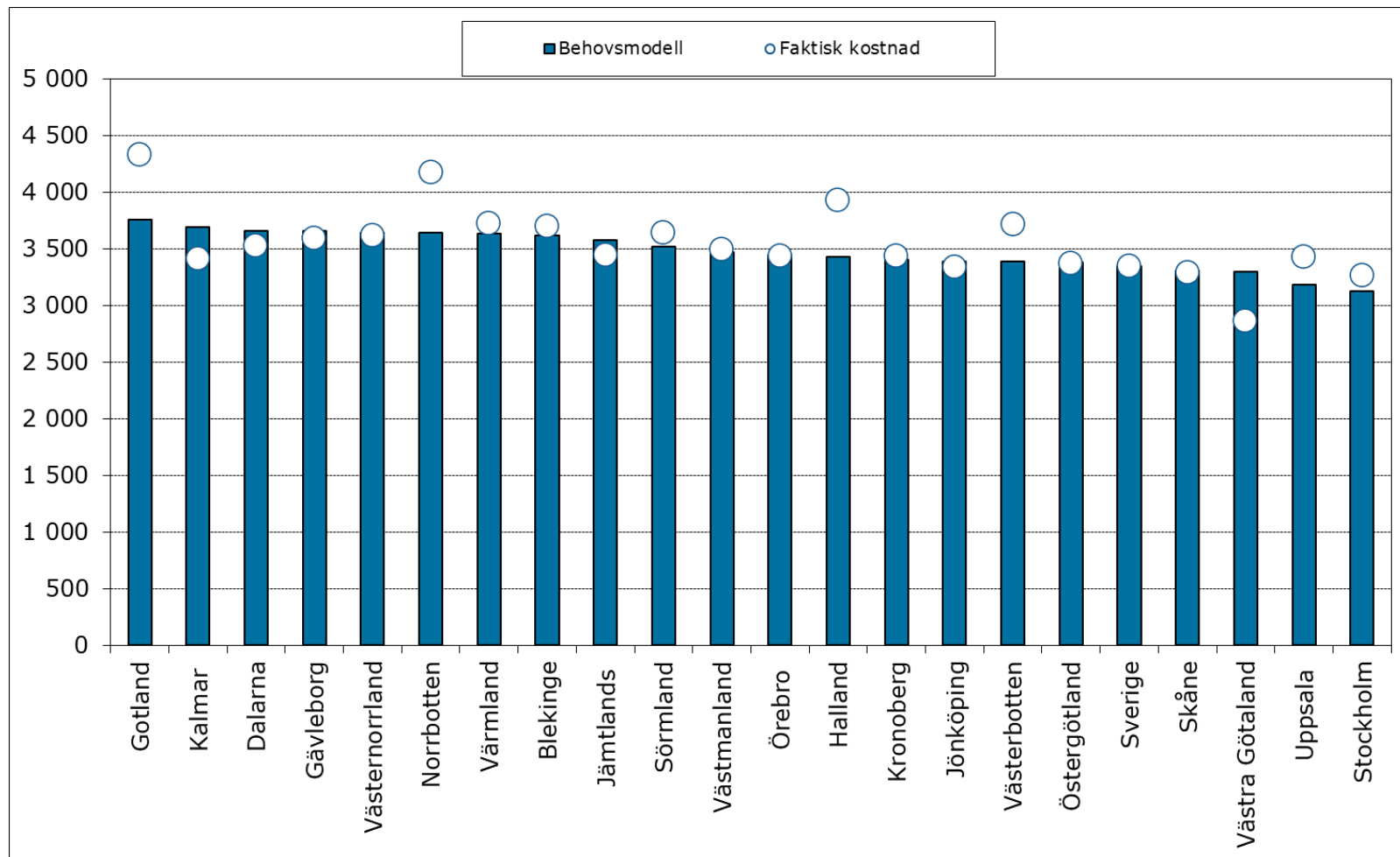
# Kostnad för läkemedelsförmån 2024, kronor per invånare



Inklusive moms.

Källa: eHälsomyndigheten.

# Förväntad kostnad enligt behovsmodell samt faktisk kostnad t.o.m. oktober, kronor per invånare



Inklusive moms.

Källa: eHälsomyndigheten.

# Procentuell kostnadsutveckling jämfört med föregående år per månad 2024

| Region          | Jan         | Feb         | Mar        | Apr         | Maj        | Jun        | Jul         | Aug        | Sep        | Okt         | Nov        | Dec | Totalt      |
|-----------------|-------------|-------------|------------|-------------|------------|------------|-------------|------------|------------|-------------|------------|-----|-------------|
| Stockholm       | 17,2        | 18,6        | 7,4        | 22,7        | 12,0       | 6,8        | 13,5        | 9,7        | 10,0       | 11,7        | 8,4        |     | 12,5        |
| Uppsala         | 14,3        | 15,4        | 3,6        | 17,8        | 10,5       | -1,0       | 12,8        | 6,1        | 9,0        | 8,9         | 5,7        |     | 9,4         |
| Sörmland        | 15,4        | 12,2        | 7,9        | 17,3        | 9,9        | 2,0        | 13,2        | 4,8        | 9,4        | 12,0        | 8,6        |     | 10,2        |
| Östergötland    | 18,5        | 17,7        | 3,0        | 26,0        | 9,6        | 0,3        | 11,2        | 3,0        | 3,6        | 10,0        | 6,2        |     | 9,9         |
| Jönköping       | 28,6        | 12,2        | 3,2        | 27,1        | 8,8        | 2,8        | 14,8        | 3,9        | 9,0        | 15,0        | 6,9        |     | 12,0        |
| Kronoberg       | 25,0        | 14,1        | 6,2        | 27,2        | 3,9        | 1,8        | 14,8        | 8,2        | 6,2        | 9,8         | 8,6        |     | 11,4        |
| Kalmar          | 16,6        | 0,4         | 7,1        | 11,6        | 6,4        | -4,3       | 10,8        | 2,6        | 3,2        | 8,6         | 3,8        |     | 6,1         |
| Gotland         | 11,4        | 13,1        | -0,6       | 29,6        | 5,1        | -5,9       | 7,9         | -1,3       | 2,0        | 13,0        | 1,8        |     | 6,9         |
| Blekinge        | 26,7        | 9,4         | 6,7        | 29,5        | 12,4       | 0,0        | 16,3        | 4,0        | 6,5        | 10,5        | -0,1       |     | 11,1        |
| Skåne           | 20,2        | 12,5        | 2,1        | 23,2        | 9,1        | 0,6        | 13,8        | 4,0        | 6,5        | 13,2        | 8,1        |     | 10,3        |
| Halland         | 17,0        | 18,1        | 2,9        | 24,8        | 13,6       | 1,2        | 13,7        | 10,8       | 9,2        | 11,4        | 8,0        |     | 11,9        |
| Västra Götaland | 20,0        | 12,3        | 4,0        | 23,9        | 7,8        | 1,8        | 14,9        | 4,3        | 6,4        | 8,2         | 7,3        |     | 10,1        |
| Värmland        | 17,1        | 18,1        | 1,8        | 19,7        | 7,9        | -3,0       | 11,5        | 4,9        | 4,9        | 11,3        | 4,6        |     | 9,0         |
| Örebro          | 22,3        | 14,8        | 3,4        | 25,0        | 9,3        | 3,7        | 8,4         | 4,9        | 3,9        | 1,4         | 2,1        |     | 9,0         |
| Västmanland     | 13,7        | 17,2        | 0,0        | 25,0        | 5,4        | -1,9       | 13,9        | 1,1        | 5,5        | 13,1        | 5,7        |     | 9,0         |
| Dalarna         | 21,4        | 8,9         | 6,4        | 23,6        | 7,5        | 1,6        | 8,3         | 0,3        | 5,8        | 10,1        | 6,6        |     | 9,1         |
| Gävleborg       | 17,7        | 9,6         | 3,2        | 21,7        | 8,0        | -3,6       | 11,4        | 7,1        | 5,2        | 7,7         | 10,6       |     | 9,0         |
| Västernorrland  | 13,8        | 12,2        | 1,5        | 20,1        | 7,6        | -0,1       | 6,0         | 9,4        | 7,3        | 6,1         | 8,0        |     | 8,3         |
| Jämtland        | 19,0        | 17,4        | 0,9        | 18,5        | 12,9       | 1,9        | 14,0        | 7,4        | 5,4        | 7,4         | 4,1        |     | 9,9         |
| Västerbotten    | 39,5        | 15,7        | 4,6        | 37,6        | 16,8       | 0,8        | 32,3        | 10,2       | 8,7        | 20,1        | 7,3        |     | 17,6        |
| Norrbottn       | 22,3        | 28,8        | 3,6        | 43,0        | 13,5       | 3,1        | 36,2        | 8,1        | 12,5       | 20,4        | 11,2       |     | 18,4        |
| <b>Sverige</b>  | <b>19,4</b> | <b>14,8</b> | <b>4,4</b> | <b>23,8</b> | <b>9,8</b> | <b>2,0</b> | <b>14,1</b> | <b>6,0</b> | <b>7,4</b> | <b>11,0</b> | <b>7,2</b> |     | <b>10,9</b> |

Inklusive moms.

Källa: eHälsomyndigheten.