

Verksamhetsplan 2021

Samverkan för starkare välfärd

Ökad nationell och regional samverkan är avgörande för att utveckla välfärden och hitta lösningar på samhällsutmaningar som klimathot, organiserad brottslighet och arbetslöshet. Sverige behöver röra sig tydligare från detaljreglering och sektorstänk mot en utvecklad samverkan.

Samverkan har varit en kritisk faktor för att hantera flera av de utmaningar som regionerna och kommunerna ställts inför under året. SKR kan som medlemsorganisation snabbt stödja medlemmarnas samverkan och tillsammans med medlemmarna utveckla den.

Vi befinner oss fortfarande i en verklighet som präglas av de skyddsåtgärder och de ekonomiska och sociala effekter som pandemin fört med sig. Pandemin är en utmaning för samhällets alla aktörer och erfarenheterna har visat både styrkor och svagheter.

Beredskapen kunde ha varit bättre samtidigt som omställningsförmågan visat sig god när gymnasier ställt om till distansundervisning, socialtjänsten verkat under nya förutsättningar och krav, kollektivtrafiken anpassats till krav på minskad trängsel, samhällsservicen har upprätthållits, kultur- och fritidsaktiviteter har ställts om. Att svensk hälso- och sjukvård och äldreomsorg under coronapandemin snabbt omprioriterat verksamheter har varit avgörande. Intensivvården var under en period mycket ansträngd men IVA-platserna utökades skyndsamt och en intensiv samverkan mellan regionerna med bistånd av SKR gjorde det möjligt att säkra vårdplatser även när sjukdomsfallen nådde sin topp. Erfarenheter från de kommuner som tidigt drabbades hårt av smittspridning i äldreomsorgen överfördes snabbt till andra kommuner som kunde vidta tidiga åtgärder.

Pandemins utmaningar för SKR och medlemmarna påverkar prioriteringar och fokus inför 2021. Flera frågor som fått extra uppmärksamhet under pandemin återfinns i mer långsiktiga trender med bäring på SKR:s arbete för sina medlemmar. SKR:s prioriteringar och proaktiva insatser inför det kommande verksamhetsåret tar sin utgångspunkt i en framtidsanalys med långsiktigt perspektiv. Arbetet har utgått från de identifierade megatrenderna: globalisering, demografi, teknisk utveckling och digitalisering, miljö och klimat samt värderingar och normer. Utifrån dessa har åtta trender formulerats som med stor sannolikhet kommer påverka SKR:s arbete för medlemmarna fram till 2030. För svenska kommuner och regioner är FN:s Agenda 2030 för hållbar utveckling och dess 17 mål en viktig utgångspunkt för arbetet med ekonomisk, social och ekologisk hållbarhet och särskilt för insatserna som görs mot klimatförändringarna. SKR stödjer arbetet och de identifierade trenderna med horisonten 2030 har inte minst bäring för SKR:s stöd för medlemmarnas arbete med agendan.

De åtta trenderna:

- Ökande polarisering i samhället
- Demografin ställer kompetensutmaningen på sin spets
- Förändrat uppdrag för kommuner och regioner
- Den svenska modellen utmanas
- Ett allt mer komplext samhälle
- De demokratiska institutionerna försvagas
- Ökad statlig detaljstyrning
- Mer snabbriktigt medielandskap ställer nya krav

Komplexitet och hög teknisk och samhällelig förändringstakt som trenderna pekar på hanteras inte med detaljstyrning och centralisering. Gemensamma mål och stabila finansieringsförutsättningar kan ge en riktning men en hög rådighet, ett starkt handlingsutrymme inom olika sektorer, är en grundläggande förutsättning om Sverige ska nå ambitionerna för klimatet, sysselsättningen, brottsbekämpningen och en stark välfärd. Att kommuner, regioner och statliga aktörer framgångsrikt verkar tillsammans är centralstyrningens oöverträffade alternativ.

Det lokala självstyret är demokratins kärna, som ser till att makten är decentraliserad och styrd nära folket. Den ser till att frågor som rör människors vardag avgörs nära de medborgare som berörs och av politiska församlingar som de själva har valt.

Samhällsnivåerna inte bara *kan* utan också i allt högre grad *måste* samverka. Det skapar goda förutsättningar för en väl fungerande samhällsorganisation. Tilliten till de demokratiska institutionerna växer när välfärden, det offentliga åtagandet, motsvarar de högt ställda krav som medborgarna har. Digitalisering, effektivisering och ökad produktivitet är ett centralt offentligt åtagande.

Bättre samverkan, stärkt lokalt handlingsutrymme och bättre välfärdsleverans är därför genomgående viktiga för att förverkliga SKR:s vision och mål 2020-2023.

Viktiga områden för SKR 2021

Tydligt demokratiskt handlingsutrymme

(Målen 1.2, 1.6)

Likvärdig välfärd av hög kvalitet nås genom handlingsutrymme i det lokala självstyret och väl fungerande samverkan mellan olika nivåer. Den kommunala och regionala självstyrelsen förutsätter ett demokratiskt förankrat handlingsutrymme. Kommuner och regioner måste ha utrymme att fatta självständiga beslut för att tillgodose medborgarnas intressen och tillhandahålla de mest effektiva lösningarna. Vi behöver både en välfungerande nationell nivå och självstyrande kommuner och regioner. Samråd och överenskommelser mellan staten, regioner och kommuner om mål och medel är viktiga och statlig reglering och styrning måste skapa förutsättningar för ett stärkt lokalt handlingsutrymme snarare än begränsningar inom områden som skola, vård och omsorg. Frikommunförsök behöver sjasättas då sektorn förnyas bäst lokalt och regionalt och riktade statsbidrag behöver övergå till generella. Kommuners och regioners självstyre måste ses som en tillgång när Sverige sätter agendan för det svenska ordförandeskapet i EU 2023. Medlemmarnas arbete med FN:s agenda 2030 visar även självstyrelsens betydelse för global utveckling.

Under 2021 driver SKR utveckling inom sektorn med fokus på förutsättningar för det lokala självstyret, sjasättande av frikommunförsök; generella statsbidrag; ändamålsenliga överenskommelser med staten inom välfärden; det svenska EU-ordförandeskapets prioriteringar 2023; Stödja medlemmarna i att leda och styra utveckling av Agenda 2030.

Långsiktiga finansieringsförutsättningar

(Målet 1.6)

Självstyret kräver stabila spelregler för att kunna planera, bedriva och utveckla välfärdsservicen för medborgarna. SKR ger medlemmarna analysstöd och skatteunderlagsprognoser som stöd för en god ekonomisk hushållning men medlemmarnas finansiella förutsättningar saknar långsiktighet. De återkommande samråden med regeringen om sektorns förutsättningar är centrala för att nå samsyn. Statsbidrag ska vara generella och permanenta.

Under 2021 driver SKR utveckling inom sektorn med fokus på frågor om generella statsbidrag inom hälso- och sjukvård, äldreomsorg och skola; överenskommelse med regeringen om långsiktiga finansiella förutsättningar; förutsättningarna för att bo och verka i hela landet.

Ökad effektivitet, produktivitet och digitalisering

(Målen 1.7, 1.9, 2.2, 2.5)

Utvecklingen av välfärdsservicen är ett gemensamt offentligt åtagande. SKR vill tillsammans med medlemmarna och i samverkan med andra aktörer driva frågor om effektivisering och kvalitet för bättre resultat inom bland annat skola, äldreomsorg och sjukvård. En mer utvecklad samverkan mellan kommuner och regioner och ett bättre samspel med statliga aktörer är viktiga förutsättningar för att tillvarata digitaliseringens möjligheter. Det digitala utanförskapet måste brytas för att säkra digital tillgång till tjänster i hela landet.

Under 2021 driver SKR utveckling inom sektorn, bland annat inom ramen för Välfärdskommissionen, frågor om konkreta åtgärder för kommunsektorns förmåga att tillhandahålla välfärdstjänster av god kvalitet; RKA:s arbete med nyckeltal för kommunens produktivitet och effektivitet; myndigheten DIGG:s arbete med utveckling av välfärdens digitala infrastruktur; Ineras, SKL Kommentus och SKR:s genomförande av strategin ”Utveckling i en digital tid”; införande av e-legitimation; utbyggt bredband, samverkan för bättre välfärdsleverans mellan kommuner och regioner regionalt och nationellt; gemensamt arbete att stödja medlemmarnas effektivisering.

Stärkt beredskap

(Målen 2.2, 2.11)

De lärdomar som gjorts under pandemin, bland annat att nationella lösningar blir som bäst när de byggs genom samverkan på olika nivåer, behöver omsättas i långsiktig utveckling av svensk beredskap. De senaste årens skogsbränder och den nu pågående pandemin visar behovet av en stärkt beredskap i kommuner och regioner för olika typer och grader av kriser. Det säkerhetspolitiska läget motiverar en upprustning av det civila försvaret. Klimatförändringen och flykt från krig, förföljelse och social nöd kan ge upphov till nya kriser och påfrestningar. Kommuner och regioner svarar för stora delar av den samhällsviktiga verksamheten. Det är viktigt att bygga vidare på de befintliga strukturerna och i samverkan fortsätta utveckla samordning och förutsättningar för kommuner och regioner genom adekvat stöd och vägledning.

Under 2021 driver SKR utveckling inom sektorn med fokus på stärkt beredskap och robust försörjning avseende medicinteknik, läkemedel och utrustning; utvecklad samverkan med SKL Kommentus för bl.a. upphandlingar, stöd till utveckling av den nationella samverkan som etablerats inom vård och omsorg under 2020; stärkt förmåga och samverkan inom räddningstjänsten; förbättrad statlig samordning och stöd inom beredskapsområdet; säkra statligt tillskott av de miljarder kronor som saknas för att klara upprustningen av det civila försvaret; tydliga ansvarsförhållanden inom det civila försvaret som speglar ansvarsfördelning under normala fall, utvärdering av krislägesavtalet som reglerar villkor och ersättningar för arbetstagare som arbetar vid krisläge.

Utveckling av vård, omsorg och socialtjänst (Målen: 2.2, 2.3)

Svensk vård, omsorg och socialtjänst har under 2020 visat enormt prov på omställningsförmåga under en global kris som saknat motstycke. IVO har pekat på att arbetet med nära vård har bidragit till motståndskraften under krisen bland annat genom att stärka samverkan mellan kommuner och regioner. Samtidigt har pandemin satt fokus på områden där ytterligare samverkan och utveckling behövs för att klara framtida utmaningar. Coronakommissionen sätter redan under 2020 ljuset på äldreomsorgen och under 2021 kommer hälso- och sjukvård och andra områden att belysas och utvärderas. Det finns risk för nya utbrott i en situation med ett stort rehabiliteringsbehov och uppskjuten vård som behöver hanteras för att möta befolkningens behov. SKR arbetar för att Tillgänglighetsdelegationen och regeringsuppdragen till Socialstyrelsen ska fungera som komplement till regionernas eget arbete.

Under 2021 driver SKR utveckling inom sektorn som rör den fortsatta utvecklingen av en god, nära och tillgänglig hälso- och sjukvård och socialtjänst; stöd till medlemmarna i arbetet med den uppskjutna vården och högspecialiserad vård för en förbättrad tillgänglighet och kvalitet; utveckling av en äldreomsorgsstrategi; kraftsamling för psykisk hälsa. Samtidigt håller SKR hög beredskap för att stödja medlemmarna i den fortsatta hanteringen av pandemin.

Stärkt social hållbarhet

(Målen 2.3, 2.6)

Integrationen, folkhälsan, finansieringen av välfärden och att motverka grogrunder för kriminalitet förutsätter en fungerande arbetsmarknad med hög sysselsättning. Den ökande arbetslösheten har försatt alltför många i ekonomiskt och socialt utanförskap samtidigt som arbetslösheten och den sociala utsattheten redan var stor i delar av samhället. SKR har i sammanhanget inlett ett sektorsövergripande arbete med förebyggande insatser för barn och unga som drivs vidare under året.

Under 2021 driver SKR utveckling inom sektorn med fokus på att stödja medlemmarna att arbeta mot målen för Agenda 2030; databas för kommunsektorn i samarbete med RKA; förbättrad integration; en tillgänglig arbetsförmedling, utvecklad vuxenutbildning; samt att åtgärder för att minska den strukturella hemlösheten mejslas fram både på kommunal och statlig nivå; förebyggande av ungdomskriminalitet och att barn far illa; eventuell lagstiftning och dess effekter till följd av Socialtjänstutredningens förslag.

Stärka svenska modellen - Hållbara avtal och god kompetensförsörjning

(Målen 3.1, 3.4)

Den svenska arbetsmarknadsmodellen behöver värnas. Det är parterna som har bäst förutsättningar att forma villkoren och ta ansvar för lönebildning. Vi ska fortsätta att vårda och utveckla partsarbetet, samt teckna samhällsekonomiskt ansvarsfulla avtal under 2021. SKR ska också stödja medlemmarna i arbetet med kompetensförsörjning som är en fortsatt utmaning. En nyckelfråga för att vi ska klara välfärdsbehoven och inte minst kompetensförsörjningen till äldreomsorgen är att fler arbetar heltid.

Under 2021 ska SKR teckna samhällsekonomiskt ansvarsfulla avtal, fullfölja åtaganden i partsarbetena från Avtal 18, 19 och 20 och samtidigt stärka bilden av kommuner och regioner som ansvarsfulla och attraktiva arbetsgivare. SKR ska också stärka arbetet med att säkra tillgång och kvalitet på högskoleutbildningar riktade mot yrkena i sektorn; samt driva det partsgemensamma arbetet inom Heltidsresan vidare.

Centrala utvecklingsområden för SKR

Kommuners och regioners krav på stöd i form av råd, analyser och möjligheter till erfarenhetsutbyte skärps över tid och förutsätter en mycket hög kvalitet på stödet inte minst inom frågor som rör arbetsgivarrollen, juridiska spörsmål och medlemmarnas budgetarbete och verksamhetsutveckling. Att ge förslag på hur välfärden utvecklas och påverka regering, riksdag och EU är en uppgift som också ställer nya krav.

SKR arbetar med tre centrala utvecklingsområden de kommande åren för att stärka SKR:s förmåga som medlems- och arbetsgivarorganisation i ett läge med nya finansiella förutsättningar och förändrade behov hos medlemmarna. För att möta de högre kraven har SKR under 2020 förtydligat och förnyat medlemserbjudandet avseende t.ex. kurser och konferenser och avsevärt stärkt medlemsdialogen genom befintliga och nya nätverk. Pandemin har under 2020 ställt krav på snabba ställningstaganden och vikten och effekten av ett skyndsamt och proaktivt agerande från SKR och medlemmarna med konstruktiva, praktiska förslag på ändrad lagstiftning och tydlighet i rekommendationer mm. är tydlig.

- **En starkare medlems- och arbetsgivarorganisation**
- **Ett mer ändamålsenligt medlemserbjudande**
- **SKR - en mer proaktiv aktör**

Under 2021 fortsätter arbetet med implementering av nya arbetsformer, starkare medlemserbjudande och fortsatt ökad proaktivitet inom flera områden. För att svara mot behovet av ökad proaktivitet vidareutvecklar SKR påverkansarbetet. Tillsammans med medlemmarna utvecklar vi idéerna.

Budget 2021

Med anledning av nya ekonomiska förutsättningar inför kommande år har kansliet under året arbetat med att se över intäkter och kostnader för att långsiktigt nå en budget i balans för förbundet.

Ett antal åtgärder är planerade för att nå målet 2021 vilka inkluderar bland annat ökad utdelning och gottgörelse, korrekt debitering av externfinansierade projekt av s.k. overheadkostnader, översyn av gemensamma kostnader, centralisering och effektivisering där så är möjligt och genomgång av övriga kostnadsposter för att identifiera besparingspotential.

Arbetsgivarrollen, juridisk rådgivning samt ekonomisk analys prioriteras 2021.

Kansliets hela organisation har uttalade allmänna besparingskrav för att föreningen kommande år ska klara en budget i balans. Tabellen nedan beskriver förbundets budgeterade intäkter och kostnader för år 2021.

Tabell 1

Mkr	Budget 2020	Budget 2021
Intäkter		
Förbundsavgifter	522	522
Externa tjänster	130	100
Externfinansierade projekt	619	532
Finansförvaltning (utdelningar)	46	61
Pensionsstiftelsen (gottgörelse)	44	55
Summa intäkter	1361	1270
Kostnader		
Den politiska organisationen	-48	-48
Avdelningarnas bruttokostnader	-518	-466
Externfinansierade projekt	-619	-532
Lokaler och internservice	-98	-93
Övriga kostnader (pensioner m.m.)	-69	-124
Bidrag och medlemsavgifter	-9	-7
Summa kostnader	-1361	-1270
Resultat efter finansiella poster	0	0

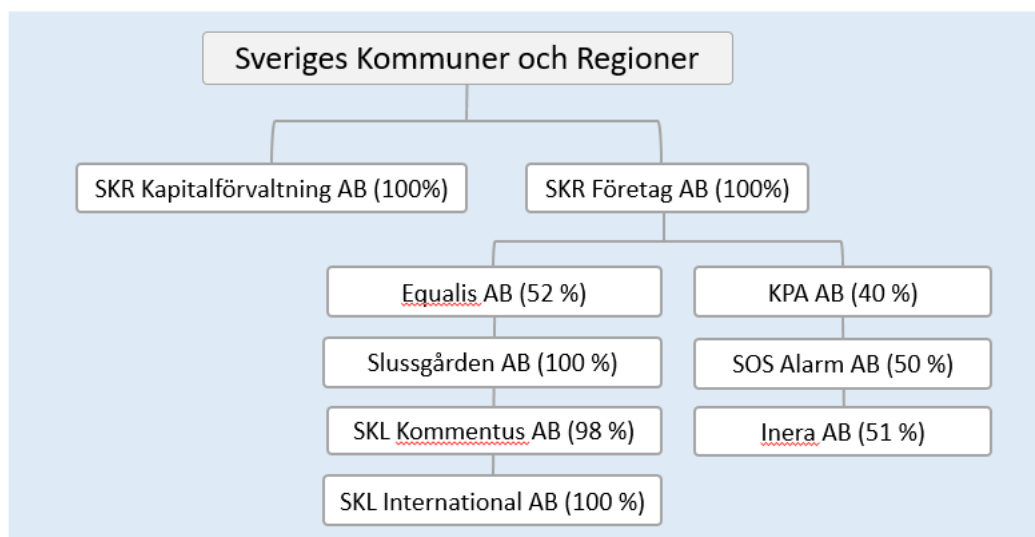
Tabell 1, Budget 2021

Nettot för förbundet är +/- 0.

Avdelningsramen netto utgör -366 Mkr (efter sålda tjänster).

Förbundsavgiften för 2021 fastställdes den 29/5 av styrelsen.

Koncernen – SKR:s företag 2021



Figur 2, Schema över SKR-koncernen

Ägare och styrelse

Sveriges Kommuner och Regioner äger samtliga aktier i SKR Företag och samtliga aktier i SKR Kapitalförvaltning. SKR Företag är moderbolag till ett antal dotter- och intresseföretag som tillsammans utgör SKR Företag-koncernen. I figuren ovan anges ägarandelar inom parentes. SKR Kapitalförvaltning förvaltar SKR:s kapital som framförallt genererats genom försäljningar av företag som ingått i SKR Företag-koncernen.

Equalis bidrar till en patientsäker och jämlik vård genom att stödja sjukvården i dess arbete för förbättring av diagnostisk kvalitet. Equalis tillhandahåller program för extern kvalitetssäkring, arrangerar användarmöten, arbetar för ökad standardisering av terminologier samt bedriver aktiviteter som syftar till harmonisering, utveckling och förbättring av diagnostiska metoders användning, precision och tolkning inom svensk sjukvård. Bolaget bidrar till SKR:s medlemserbjudande genom att verka för att undersökningar som används som underlag för diagnos och behandling inom hälso- och sjukvården ska ge resultat av god kvalitet, det vill säga är lika, riktiga och jämförbara. Detta är en grundläggande förutsättning för att patienter ska få rätt diagnos och behandling samt för en jämlik vård i hela landet.

Slussgården med dotterbolag äger och förvaltar nio fastigheter samt bedriver kontorsnära service på uppdrag av SKR och andra hyresgäster. Förutom att vara en del av den långsiktiga finansieringen av SKR:s verksamhet genom den avkastning bolaget genererar tillhandahåller bolaget ändamålsenliga lokaler och service till SKR med dotterbolag. På detta sätt möjliggör bolaget för övriga koncernbolag att fortsatt verka inom sina kärnområden.

SKL Kommentus bedriver verksamhet i form av en inköpscentral, rådgivning och tjänster inom inköp och upphandling samt paketerade och lättillgängliga tjänster och utbildning till HR-funktioner och chefer. Den samordnade upphandlingsverksamheten bedrivs i dotterbolaget SKL Kommentus Inköpscentral. SKL Kommentus bidrar till SKR:s medlemserbjudande genom en hållbar och effektiv försörjning av varor och tjänster och kompetens till medlemmarnas välfärdsuppdrag. Detta sker genom relevanta ramavtal för effektiv försörjning till välfärden, genom utbildning och rådgivning samt genom hållbarhetsexpertis.

SKL International bedriver å förbundets vägnar internationella utvecklingsprojekt med syfte att bidra till utveckling av kommunalt och regionalt självstyre samt lokal och regional demokrati. Sida är den huvudsakliga uppdragsgivaren och finansiären. Bolaget bidrar till SKR:s medlemserbjudande genom att stärka lokal demokrati och god samhällsstyrning internationellt, att den kunskap och erfarenhet som görs internationellt utvecklar och berikar även på hemmaplan samt genom att den lokala och regionala självstyrelsens roll för demokratin avspeglas även i Sveriges internationella prioriteringar och biståndsprojekt.

KPA Pension med dotterbolag arbetar med försäkringar, kapitalförvaltning och pensionsadministration åt kommuner och regioner samt åt bolag inom kommunsektorn. KPAs målsättning är att vara det ledande tjänstepensionsbolaget inom den kommunala sektorn med lägst avgifter, konkurrenskraftig avkastning och hållbara investeringar.

SOS Alarm med dotterbolag hanterar larm och koordinerar hjälpresurser vid olyckor, kriser och störningar. På uppdrag av svenska staten ansvarar bolaget för nödnumret 112 och har en central roll i samhällets krisberedskap. Genom 14 SOS-centraler sköter SOS Alarm hela Sveriges larmmottagning och åtgärdsstyrning i samarbete med till exempel ambulanssjukvård, kommunal räddningstjänst, polis, sjöräddning, fjällräddning och flygräddning.

Inera med dotterbolag samordnar, tillhandahåller och utvecklar nationell samverkansarkitektur, infrastruktur, tjänster och lösningar till kommuner, regioner och dess bolag. Bolaget skapar förutsättningar för att digitalisera välfärdstjänster. Inera driver för regionernas räkning den gemensamma tjänsten 1177 Vårdguiden.