

Erbjudande om gymnasie- antagningssystemet Indra

Detta är ett erbjudande inom Handslaget för välfärdsutveckling genom digitalisering, en kommungemensam kraftsamling med syfte att öka digitaliseringstakten och uppnå visionen om världens mest innovativa och omtänksamma välfärd.



Inera

Samtliga kommundirektörer
Samtliga antagningskanslier

Erbjudande om gymnasieantagningssystemet Indra

Detta är ett erbjudande inom *Handslaget för välfärdsutveckling genom digitalisering*, en kommungemensam kraftsamling med syfte att öka digitaliseringstakten och uppnå visionen om världens mest innovativa och omtänksamma välfärd.

Syftet med initiativet är att skapa ett nationellt samlat gymnasieantagningssystem för att underlätta elevernas gymnasieansökningar till landets olika gymnasieskolor samt göra det enklare för antagningskanslier att administrera ansökningar från såväl elever inom kommunen och från andra kommuner. Genom att SKR-koncernen via Inera tar över drift och förvaltning av Indra och erbjuder systemet nationellt så möjliggör det för andra antagningskanslier än GR, Storsthlm och Fyrbodals kommuner att använda Indra. I och med detta tar SKR-koncernen ett steg mot att skapa nationell interoperabilitet och därmed digitalisera antagningsprocessen i hela landet.

Erbjudande är ett skalnings- och delningserbjudande, eftersom Indra har utvecklats, driftats och förvaltats av Kommunalförbundet Göteborgsregionen (GR) samt kommunförbundet Storsthlm. Flera antagningskanslier har uppvakttat GR och Storsthlm för att få ta del av Indra och detta erbjudande möjliggör det. Samtidigt finns det behov av att modernisera nuvarande system vilket innebär ett utvecklingsarbete.

Indra är ett system välanpassat för gymnasieantagning med funktioner som de är ensamma om på marknaden och har stor utvecklingspotential både utifrån det innehåll som lagras och de funktioner som finns. Indra kan göras modulärt, med stödtjänster, t ex betygshantering, som kan användas i andra system, samtidigt som det möjliggör kommunikation och datadelning mellan huvudmän. Vidare kan nya verksamhetsområden, så som antagning till vuxenutbildningar och anpassningar för SDG¹ samordnas med stöd av Indra.

För kommunerna skulle ett gymnasieantagningssystem som erbjuds nationellt medföra nytta genom förbättrad samverkan med andra

¹ Single digital gateway. Med en gemensam digital ingång till Europa ska det bli enklare för privatpersoner och företag att använda digitala tjänster i andra EU-länder. Läs mer om eu-förordningen på digg.se

kommuner och antagningskanslier. Detta kommer att underlätta gymnasieansökningar för landets olika skolor samt göra det enklare för antagningskanslier att administrera ansökningar även från andra antagningskansliers områden. Med en gemensam lösning kan systemet utvecklas för att ytterligare förbättra datadelning mellan huvudmän, vilket skulle leda till att antagningsprocessen blir helt digitaliserad och interoperabel över hela landet. Dagens analoga hantering (brev, telefonsamtal etc.) mellan kanslier och sökande, med de risker det kan medföra, kan genom detta initiativ istället hanteras digitalt. Dessutom kommer kommunerna att dra nytta av den harmonisering av processer och arbetsflöden, som uppstår genom en gemensam kravställning på systemet. Detta underlättar både för medarbetare och förbättrar effektiviteten i antagningsarbetet.

Det här initiativet medför även flera fördelar för elever och vårdnadshavare. Initiativet innebär en smidigare, säkrare och mer effektiv ansökningsprocess. Genom en lösning som förenklar informationsutbytet och ökar transparensen, ges eleverna bättre förutsättningar att välja gymnasieskola var som helst i landet. Därmed underlättar det för ökad rörlighet mellan landets olika antagningsområden, vilket på sikt gynnar kompetensförsörjningen i hela landet.

Inera tar genom initiativet över drift och förvaltning av Indra och det innebär att det är möjligt för andra antagningskanslier än GR och Storsthlm att använda Indra samt en möjlighet att fullt ut digitalisera antagningsprocessen i hela landet och skapa förutsättningar för nationell interoperabilitet.

Läsanvisning

Dokumentet inleds med tre målgruppsanpassade sammanfattningar, till dig som kommundirektör/förtroendevald, till dig som ansvarig verksamhetschef och till dig som ansvarig för IT/digitalisering. Läs gärna en av dessa tre sammanfattningar för att undvika upprepningar.

Därefter redogörs för nuläge och förändringsbehov, själva initiativet, vad som krävs av kommunen, övergripande tidplan, effekter och nyttor samt finansiering.

Sammanfattning

Till dig som kommundirektör/förtroendevald

Gymnasieantagning är en komplicerad verksamhet som innefattar många aktörer i antagningskedjan; det är eleven och dess vårdnadshavare, avlämnande grundskola, mottagande gymnasieskola, studie- och yrkesvägledare, kommunala handläggare och antagningskanslier. Alla kommuner har inte gymnasieskolor och elever väljer många gånger skolor utanför den egna kommunens antagningsområde. Kommunikation med känsliga personuppgifter mellan kommuner och skolor är därför nödvändig. Digitaliseringsstöd för verksamheten gymnasieantagning påverkar och hanterar således samtliga grundskolor i Sverige, samtliga gymnasieskolor i Sverige, samtliga kommuner i Sverige och ett 40-tal antagningskanslier med olika samverkansformer (kommun- och kommunalförbund, avtalssamverkan, nämndsamverkan) samt årligen samtliga elever (från Sverige och utlandet) som söker gymnasium i Sverige.

Antagningsverksamheternas behov är av mer nationell eller mellankommunal karaktär än systemstöden för kommunens skolverksamhet. Behoven av kommunikation över myndighets- och verksamhetsgränser är stora. Ingen aktör tar idag ansvar för att helheten hänger ihop. Det är heller inte ett ansvar som en enskild kommun kan ge en leverantör eller varandra. Aktuell marknad har under flera år stått stilla, sånär som på anpassningar till ny lagstiftning. Antagningsverksamheten involverar många skolaktörer, men antagningskansliernas verksamhet är inte en del av kommunens skolverksamhet. Marknaden är därmed liten och nischad.

Det finns därför en marknadssvikt i utrymmet mellan aktörer för gymnasieantagningen. Indra innehåller idag inga förmågor för nationell delning av data. Inera kommer tillsammans med medlemmarna och SKR att driva den utvecklingen framåt.

Antagning till gymnasieskola är därtill ett mycket regelomgärdat område, där det förutsätts att alla aktörer kan utföra de uppgifter som behövs, samt bidra med den information och de beslut som krävs för genomförande av antagningen. Indra är ett system som stödjer den administrativa processen runt antagningsverksamheten och har löpande justerats för att följa de, så gott som årliga, förändringarna i lagstiftningen. Indra innehåller dessutom ett processtöd som andra antagningskanslier saknar och alternativkostnaderna för dem som inte har Indra bedöms som höga.

Ett gymnasieantagningssystem av nationell karaktär innebär för kommunerna en mer effektiv och enhetlig process, där datadelning mellan huvudmän underlättas och administrativa bördor minskas. Genom en gemensam lösning skapas större transparens, smidighet och ökad säkerhet i

antagningsprocessen, både för kommunen/antagningskansliet och för elever och vårdnadshavare.

En gemensam nationell lösning för gymnasieantagning och därmed erbjudande till andra antagningskanslier att nyttja Indra, sker om det finns tillräckligt intresse från landets kommuner/antagningskanslier att ansluta (kommuner motsvarande 75 procent av landets 15-åringar). Detta erbjudande skickas ut till samtliga kommuner och samtliga antagningskanslier. **Varje kommun svarar, men aktuellt antagningskansli måste samordna så att alla kommuner inom dess verksamhetsområde svarar lika.**

Till dig som verksamhetschef

Indra är ett system som stödjer den administrativa processen runt antagningsverksamheten och har löpande justerats för att följa de, så gott som årliga, förändringarna i lagstiftningen. Indra innehåller dessutom ett processtöd som antagningskanslier utan Indra saknar och alternativkostnaderna för dem som inte har systemet bedöms som höga.

Antagningsverksamheternas behov är av mer nationell eller mellankommunal karaktär än systemstöden för kommunens skolverksamhet. Många ungdomar söker och rör sig utöver de gränser som gäller för respektive antagningskansli. Ingen aktör tar idag ansvar för att helheten hänger ihop. Det är heller inte ett ansvar som en enskild kommun kan ge en leverantör eller varandra. Aktuell marknad har under flera år stått stilla. Eftersom antagningsverksamheten involverar många skolaktörer, men antagningskansliernas verksamhet inte är en del av kommunens skolverksamhet, är marknaden liten och nischad.

Det finns därför en marknadssvikt i utrymmet mellan aktörer för gymnasieantagningen. Indra innehåller idag inga förmågor för nationell delning av data. Utvecklingen av Indra avser Inera bedriva tillsammans med anslutna kommuner/antagningskanslier, som därmed kommer gå samman i gemensam kravställning.

Nyttan ligger i en mer effektiv och enhetlig process, där datadelning mellan huvudmän, som exempelvis betyg och elevuppgifter av olika slag, underlättas och administrativa bördor minskas. Genom en gemensam systemlösning skapas större transparens, smidighet och ökad säkerhet i antagningsprocessen, både för kommunen/antagningskansliet och för eleven och vårdnadshavare. Att kunna erbjuda Indra nationellt innebär att ett utvecklingsarbete behöver ske för att anpassa systemet för fler antagningskanslier.

Indra driftas, förvaltas och utvecklas idag av Kommunalförbundet Göteborgsregionen och kommunförbundet Storsthlm. En gemensam nationell lösning för gymnasieantagning och därmed erbjudande till andra

antagningskanslier att nyttja Indra, sker om det finns tillräckligt intresse från landets kommuner/antagningskanslier att ansluta (kommuner motsvarande 75 procent av landets 15-åringar). Detta erbjudande skickas ut till samtliga kommuner och samtliga antagningskanslier. **Varje kommun svarar, men aktuellt antagningskansli måste samordna så att alla kommuner inom dess verksamhet svarar lika.**

Till dig som IT- chef/digitaliseringschef

Antagning till gymnasieskola är ett mycket regelomgärdat område, där det förutsätts att hemkommun, mottagande skolhuvudman, avlämnande och mottagande gymnasieskola, sökande elev samt Gymnasieantagningen kan utföra de uppgifter som behövs, samt bidra med den information och de beslut som krävs för genomförande av antagningen. Indra är ett system som stödjer den administrativa processen runt antagningsverksamheten, och har löpande justerats för att följa de, så gott som årliga, förändringarna i lagstiftningen. Indra innehåller dessutom ett processtöd som andra antagningskanslier saknar och alternativkostnaderna för dem som inte har Indra bedöms som höga.

Antagningsverksamheternas behov är av mer nationell eller mellankommunal karaktär än systemstöden för kommunens skolverksamhet. Alla gymnasieungdomar har en kommunal hemvist, men alla kommuner har inte gymnasieskolor. Många ungdomar söker och rör sig utöver de gränser som gäller för respektive antagningskansli. Ingen aktör tar idag ansvar för att helheten hänger ihop. Det är heller inte ett ansvar som en enskild kommun kan ge en leverantör eller varandra.

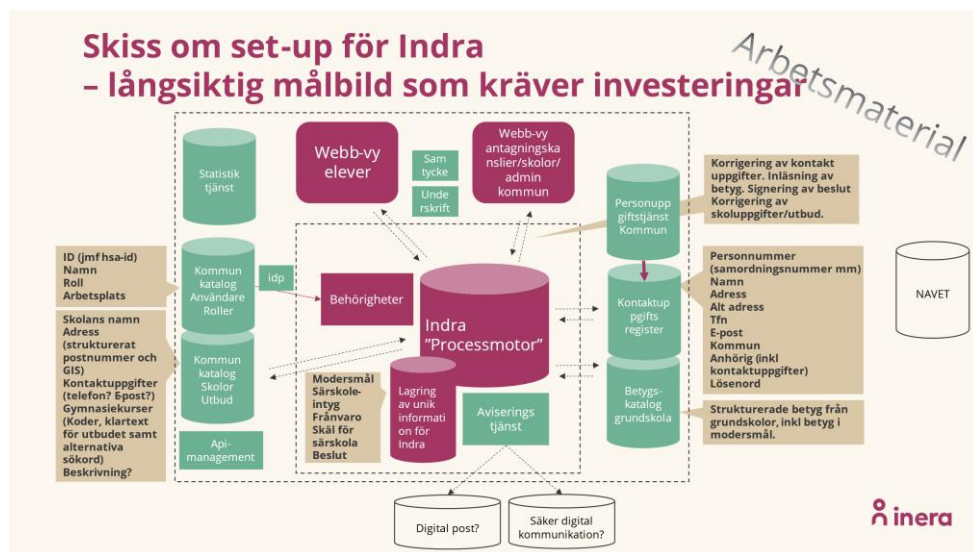
Aktuell marknad har under flera år stått stilla. Antagningsverksamheten involverar många skolaktörer, men antagningskansliernas verksamhet är inte en del av kommunens skolverksamhet, marknaden är därmed liten och nischad. Det finns därför en marknadssvikt i utrymmet mellan aktörer för gymnasieantagningen. Indra innehåller idag inga förmågor för nationell delning av data. Utvecklingen av Indra avser Inera bedriva tillsammans med anslutna kommuner/antagningskanslier, som därmed kommer gå samman i gemensam kravställning.

Nytan ligger i en mer effektiv och enhetlig process, där datadelning mellan huvudmän, som exempelvis betyg och elevuppgifter av olika slag, underlättas och administrativa bördor minskas. Genom en gemensam lösning skapas större transparens, smidighet och ökad säkerhet i antagningsprocessen, både för kommunen/antagningskansliet och för eleven.

Det finns en stor potential i att vidareutveckla Indra mer modulärt, där olika stödtjänster som idag är integrerade i systemet kan göras fristående och nyttjas av flera verksamheter, så som till exempel Gemensam informationsförsörjning (GIF) ekonomiskt bistånd.

Arbetet med att modularisera Indra, ta fram stödtjänster och öka interoperabilitet måste ske agilt i samverkan med användarforum (antagningskanslier och verksamheter). Därför ska nedanstående skiss ses som arbetsmaterial. I bilden syns Indra processmotor, lagringsfunktioner, behörighetshantering samt webbvy för elever respektive antagningskansli. Kring dessa finns gröna tjänster/förmågor så som samtycka, underskrift, kontaktuppgiftsregister med flera samt vad dessa tjänster kan innehålla. De ska representera stödtjänster som kan komma fler system till godo.

Bild 1 Arkitekturell skiss för framtida Indra



Att kunna erbjuda Indra nationellt innebär att ett utvecklingsarbete behöver ske för att anpassa systemet för fler antagningskanslier.

Nuläge och förändringsbehov

Kommunalförbundet Göteborgsregionen och kommunförbundet Storsthlm driftar, förvaltar och utvecklar gymnasieantagningssystemet; Indra.

Förvaltningen av Indra har under många år fått förfrågningar och påtryckningar från andra kanslier om att få ta del av Indra då systemet innehåller processtöd som andra antagningskanslier saknar.

Kommun- och kommunalförbunden GR och Storsthlm har mot bakgrund av detta ställt en förfrågan till SKR-koncernen genom Inera om övertagande av drift, förvaltning och vidareutveckling av Indra.

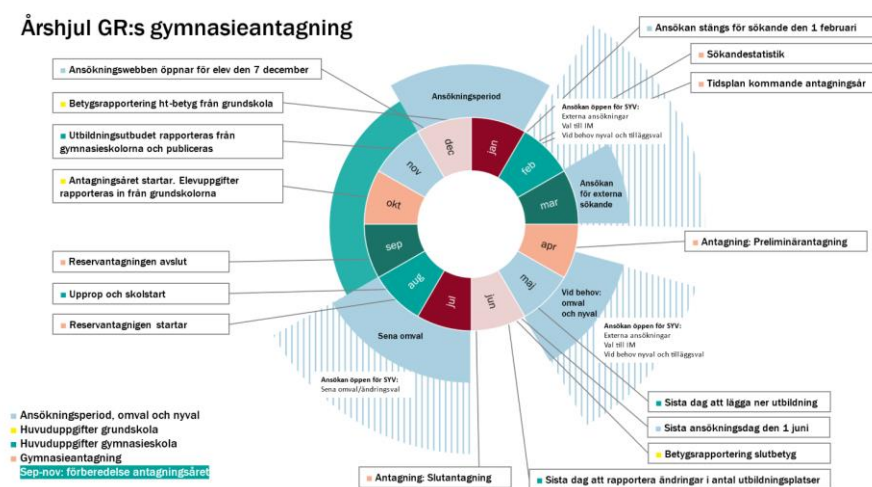
Inera har baserat på denna förfrågan genomfört en utredning och ställer sig positiva till ett övertagande av Indra. I utredningen har tekniska, verksamhetsmässiga, legala och förmågemässiga frågor behandlats, samt att SKR-koncernen har haft dialog med de befintliga leverantörerna samt deras branschorganisation.

Vidare har en marknadsanalys genomförts, såväl ur ett rättsligt perspektiv som utifrån Ineras ägardirektiv, samt att träffar har genomförts med de två systemleverantörerna, som idag stödjer antagningskansliernas verksamheter, och med branschorganisationen Swedish Edtech. En sammanfattning av marknadsanalysen bifogas med detta erbjudande.

Beskrivning av Indra

Indra är ett uppskattat stöd för anslutna antagningskanslier. Indra stödjer det årshjul som verksamheten fungerar inom.

Bild 2 Årshjul för gymnasieantagning



- Förberedelser inför antagningsåret

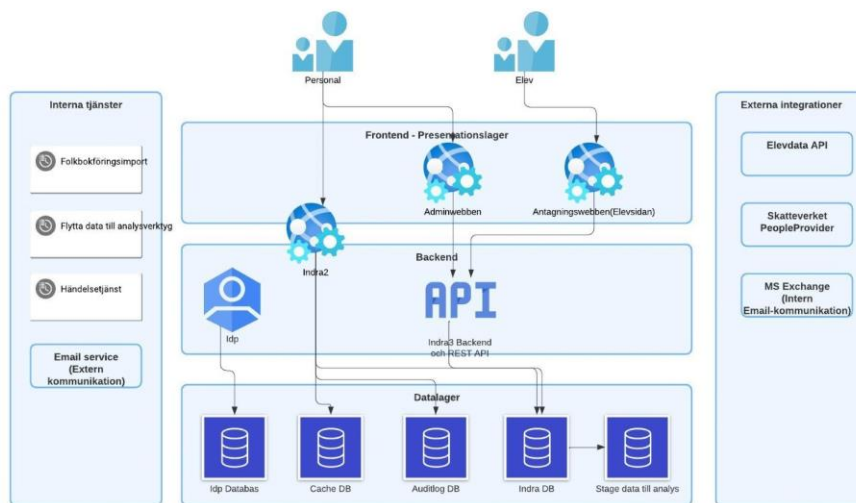
- Ansökningsperioden
- Myndighetens beslut
- Antagningsperioden
- I samband med skolstarten

Systemet består av fem huvudkomponenter; Antagningswebben (Elevsidan), nya Adminwebben (Indra3), Indra3 backend, IDP, samt gamla Indra2. Utöver detta finns även en server för mail-utskickshantering och ett separat statistikverktyg.

De nya applikationerna består av en gemensam backend med två separata frontend, admin (Indra3) och antagningswebben (Elevsidan). Alla delar en gemensam IDP.

Den gamla applikationen Indra2 är en monolitisk applikation.

Bild 3 Arkitekturell skiss Indra



Flera möten har hållits med Indra-förvaltningen och andra antagningskanslier om kända utvecklingsområden och önskat nyläge. Verksamhetsmässigt finns följande prioriterade områden som behöver åtgärdas (vid ett övertagande kommer en mer fullständig backlogg tas fram):

- Nödvändiga funktioner för nya kunders processer som avviker från standard
 - Need to have, nice to have. MVP (Minimum Viable Product) måste beslutas.

- Jobba bort regionspecifika flöden
- Gränssnittsförbättringar
- Förbättringar gällande utbyte av information mellan kanslier
- Förbättrad statistikfunktion
- Förbättrad hantering av reservantagning
- Digital signering

Ur teknisk synvinkel är bedömningen, både av dagens förvaltning och via Ineras tekniska granskning, att Indra behöver lyftas i flera avseenden för att kunna användas som en nationell tjänst.

- Tekniskt lyft av ”admin” som ska ge bättre svarstider, rensad kod och möjliggöra skalning till fler antagningskanslier. Den äldre delen av systemet (Indra2) behöver byggas bort för att Indra ska kunna fungera som en nationell tjänst.
- Möjlighet att kunna göra egna rapporter
- Behörighetsstruktur
- Ny elev- och betygsimport

En rekommendation från Ineras tekniska genomgång är också att:

- Etablera tydlig kravhantering och testprocess
- Stärka säkerhet och uppdatera beroenden
- Prestandaoptimering och dokumentation

Utöver detta finns ett behov av att gå mot mer modularisering av Indra, där stödsystem kan ”stå på egna ben” och på så sätt vara tjänster som kan nyttjas utöver Indra. Till exempel elevers/invånarens kontaktuppgifter, betyg, skolors kontaktuppgifter och utbud.

Det finns också en stor potential att se Indra som en grund för t ex antagning till vuxenutbildning.

Initiativet

Initiativet innebär att kommunerna får en gemensam, nationell lösning för gymnasieantagning som minskar administrationen, stärker rättssäkerheten och förbättrar informationsdelningen mellan skolor, kommuner och antagningskanslier. Genom ett användarforum kan kommunerna påverka systemets utveckling och kravställning.

För att möjliggöra detta kommer Inera att ansvara för drift och förvaltning samt stödja den gemensamma vidareutvecklingen.

Under 2025 och 2026 kommer samarbete med GR och Storsthlm att ske gällande utveckling och ”lyft” av Indra så att systemet är anpassat för fler antagningskanslier att ansluta. Inera kommer att ta ansvar för dialog med andra antagningskanslier och processer och rutiner kommer att sättas upp för att förstå behoven av justeringar. En övergång av drift och förvaltning sker januari 2027.

Leveranser:

1. Samarbete GR, Storsthlm och Inera samt övriga antagningskanslier:
 - Etablering av testmiljö Inera
 - Etablering av tjänsteförvaltning och användarforum Inera
 - Fortsatt utveckling GR Storsthlm med stöd av Inera
 - Lyft till nationell nivå och anpassning andra kanslier
 - Behörighetshantering
 - Flytt från Indra 2 till Indra 3
 - Strategi för långsiktig arkitektur
 - Lyft av produktionsmiljö till Inera
2. Produktionsmiljö och tjänsteförvaltning i Ineras regi. Möjlighet att nyttja Indra för alla antagningskanslier i Sverige.

Vad krävs av kommunen?

Respektive kommun behöver svara på detta erbjudande i samråd med övriga kommuner inom antagningsområdet.

Antagningskanslierna ansvarar för stöd till respektive kommun/kommuner.

Inera kommer tillsammans med användarforumet att ta fram användarstöd till antagningskanslierna.

Övergripande tidplan

Under 2025 och 2026 utvecklas systemet för att lyfta Indra för ett nationellt nyttjande. Många områden finns redan beskrivna, men Inera sätter också upp ett användarforum för att få fram en gemensam MVP (Minimum Viable Product) så att Indra kan nyttjas av andra kanslier.

2027 övergår Indra i Ineras regi och fortsätter förvaltas av Inera.

Effekter och nyttor

En nyttoanalys har tagits fram med hjälp av [Ineras metodstöd för nyttokalkyler](#). Nyttoanalysens steg 1 genomfördes i oktober och november 2024. GR, Storsthlm, Skånes Kommuner, Nyköpings antagningskansli samt SKR deltog i nyttoanalysen förutom representanter från Inera. Analysen fokuserade på nyttor med nationell gemensam drift och förvaltning.

Konkreta nyttor (ej kvantifierade) här och nu är:

- Mer samarbete mellan antagningskanslier som ger harmoniserade, och mer kvalitativa, handläggningsprocesser
- Samverkansforum som kan utnyttjas för andra systemstöd inom skolan
- Färre upphandlingar och behov av reservplaner (vid t ex konkurs)
- Långsiktiga nationella strategier
- Högre kvalitet och enhetlighet i kommunikationen med elever
- Ett nationellt specialistteam som ger en bredare och mer kvalitativ kommunikationskanal till andra myndigheter
- Bättre statistik och underlag till beslut

Steg 2 för nyttoanalysen genomfördes i december och fokuserade på Indra i relation till andra stöd för antagningsverksamheten. GR, Storsthlm, Skånes kommuner, Nyköpings antagningskansli samt Västernorrlands antagningskansli deltog i steg 2.

- Funktionen med automatiserade händelser utifrån årshjulet saknas helt i andra system. Här uppstår stor nytta och alternativkostnaderna bedöms som höga.
- De absolut största vinsterna med ett system som kan erbjudas nationellt är framtida möjligheter till kommunikation och delning av data mellan antagningskanslier.
- I vissa arbetsprocesser kanske vinsterna med Indra är marginell i tid – men stor skillnad i metod, användbarhet och kvalitet ur ett arbetsmiljöperspektiv.

Det här initiativet medför även flertalet fördelar för elever och vårdnadshavare. Initiativet innebär en smidigare, säkrare och mer effektiv ansökningsprocess. Genom en lösning som förenklar informationsutbytet och ökar transparensen, ges eleverna bättre förutsättningar att välja gymnasieskola var som helst i landet. Därmed underlättar det för ökad rörlighet mellan landets olika antagningsområden, vilket på sikt gagnar kompetensförsörjningen i hela landet.

Gymnasieantagning är en komplex verksamhet med många processer. Det finns därför ingen nationell nyttokalkyl framtagen med alla arbetsprocesser beskrivna för jämförelse mellan Indra och andra systemstöd som nyttjas.

Visning av och information om Indra kommer att erbjudas för att förstå skillnaden i arbetsprocess för verksamheten. För kommunens egen nyttokalkyl rekommenderar vi att ta fram nyttor och kostnader med hjälp av [Ineras nyttokalkyl](#).

För att säkerställa nyttor är det viktigt att arbeta i organisationen med nyttorealiserings genom tydliga arbetsprocesser, tydliga rutiner och en tydlig ansvarsfördelning. Det är också viktigt med ett synsätt som fokuserar på nyttan (effekten) och inte bara på prestationen.

Kostnad och finansiering

Finansiering kommer att ske i två steg:

1. Ett inköpspris om 440 kr per 15-åring från varje kommun 2026
2. Årlig förvaltning från 2027 om 221 kr per 15-åring och år vid deltagande kommuner motsvarande 75 procent av landets 15-åringar. Pris per 15-åring kommer bero på vilka av kommunerna som ansluter sig (om de får volymkompensation eller inte) och kan därför inte redovisas exakt innan detta är känt. Därför redovisas ett estimerat riktpreis som kan komma att bli lägre.

Avtalsvillkor

Deltagande kommuner förbinder sig till förvaltning minst 7 år från 2027. Detta för att förhindra ökade kostnader för resterande kommuner.

Kommuner/antagningskanslier som initialt tackat nej till erbjudandet och vid senare tidpunkt önskar beställa Indra kan göra det. De betalar då inköpsavgiften samt den årliga förvaltningsavgiften. Uppstår ett överskott hos Inera skall detta i första hand läggas på fortsatt utveckling.

Om en kommun/antagningskansli, efter bindningstidens upphörande, avslutar sitt abonnemang och befolkningsunderlaget minskar ökar priset per 15-åring för samtliga deltagande kommuner/antagningskanslier vid påföljande fakturering.

För att säga upp/lämna tjänsten krävs att kommunen säger upp tjänsten senast före 31/10 för att uppsägningen skall träda i kraft vid nästnasta årsskifte (exempel: Uppsägning görs i september 2025 varefter tjänsten kan lämnas 14 månader efter 31/10 2025, dvs. från 1/1 2027). Inera förbehåller sig i sådant fall rätten att bibehålla den totala finansieringen för tjänsten och därigenom justera priset för kvarvarande kommuner.

Bilaga 1

Marknadsanalys