

# HANDLEDNING

FÖR ETT GEMENSAMT SPRÅK OCH FÖRSTÅELSE



KRONOBARN-  
MODELLEN

# INNEHÅLL

INLEDNING.....	3
CENTRALA BEGREPP.....	4
1. PRAXISMODELLEN.....	6
1.1 UPPMÄRKSAMMA BARNETS SITUATION.....	6
1.2 BEDÖMNING AV BARNETS SITUATION.....	7
1.3 PLAN FÖR BARNETS VÄLBEFINNANDE.....	8
2. BARNETS PLAN.....	9
2.1. DOKUMENTATION.....	9
2.2. INNEHÅLL I BARNETS PLAN.....	10
2.3. ANSVAR.....	10
2.4. DIGITAL DOKUMENTATION.....	10
3. ARBETSBESKRIVNING: BARNETS BÄSTA-ANSVARIG....	11
3.1. ANSVARET GÄLLER FÖLJANDE.....	11

## INLEDNING

Kronobarnsmodellen och denna handledning har utvecklats inom ramen för Barnens bästa gäller! i Kronoberg och är riktat till medarbetare och invånare i länets åtta kommuner och Region Kronoberg som möter barn och unga samt samverkar för att stötta barn och unga. Kronobarnsmodellen bygger på att alla barn och unga i Kronoberg ska få likvärdiga och jämlika förutsättningar för en god uppväxt.

Modellen vilar på barnkonventionen och barnets rätt att vara delaktig. Den bygger även i stor utsträckning på att skapa tillit mellan både barnet, vårdnadshavare och verksamheter i samhället men även mellan olika verksamheter.

Kronobarnsmodellen påverkar inte det lagstadgade ansvaret att anmäla oro till socialtjänsten om ett barn riskerar att fara illa. Sådan oro kan uppstå när som helst under arbetet med ett barn. Samtliga involverade i arbetet kring ett barn har en skyldighet att anmäla sin oro till socialförvaltningen vid kännedom eller misstanke om att ett barn far illa och samtidigt arbeta med Kronobarnsmodellen.

I arbetet med Kronobarnsmodellen samverkar: Region Kronoberg, Ljungby kommun, Uppvidinge kommun, Alvesta kommun, Markaryds kommun, Växjö kommun, Lessebo kommun, Tingsryds kommun, Älmhults kommun, Linnéuniversitetet, polismyndigheten och idéburna organisationer i Kronoberg.

För mer information, verktyg och material: [www.regionkronoberg.se/barnensbastagaller](http://www.regionkronoberg.se/barnensbastagaller)



Tillsammans skapar vi en trygg uppväxt för VARJE barn genom främjande, tidiga och samordnade insatser.

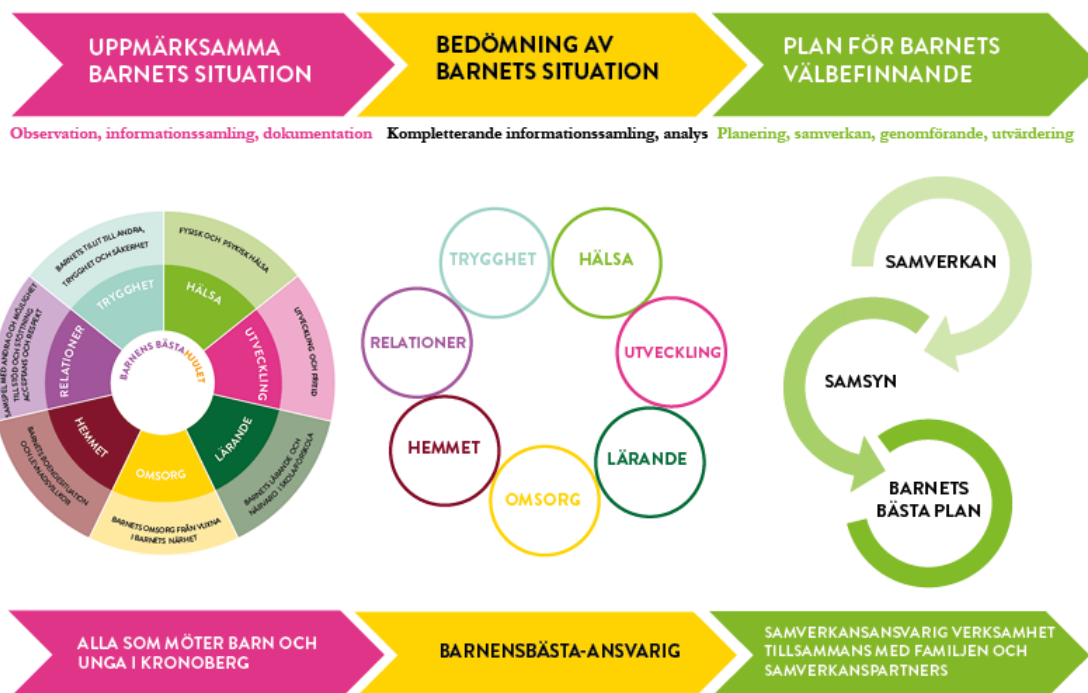
## CENTRALA BEGREPP

Barnens bästa gäller! i Kronoberg	Barnens bästa gäller! i Kronoberg är namnet på den övergripande process vi jobbar med i Kronoberg för att ta fram och införa ett förbättrat arbetssätt kring barn och unga.
Kronobarnsmodellen	Kronobarnsmodellen är det länsgemensamma arbetssätt, den arbetsmodell, vi har tagit fram i Kronobergs län. Arbetssättet ska bidra till att identifiera och underlätta insatser och samverka så tidigt som möjligt.
Praxismodellen	<p>Praxismodellen är ett verktyg för att strukturera upp arbetet inom Kronobarnsmodellen. Stegen består i att:</p> <ol style="list-style-type: none"><li>1. uppmärksamma barnets situation,</li><li>2. göra en informationsinsamling och definiera inom vilket/vilka områden barnet behöver stöd eller hjälp samt</li><li>3. samverka med alla relevanta parter och upprättandet av barnets plan.</li></ol> <p>Praxismodellen syftar till att ge alla parter (inklusive barn och vårdnadshavare) inflytande, med fokus på barnet, i framtagandet av barnets plan som samordnar insatserna.</p>
Barnetsbästa-hjulet	Barnets bästa-hjulet är indelat i de sju områden som är väsentliga för att avgöra om och vad barnet behöver för stöd för att få bästa möjliga förutsättningar för en god uppväxt. Till de sju områdena i barnetsbästa-hjulet finns ett stödmaterial med hänvisning till barnkonventionen samt exempel på områden och frågor som underlättar identifieringen av vilka områden som är utmanande i barnets liv.

Barnetsbästa-ansvarig	<p>Den nyckelfunktion som ansvarar för att ta emot information när någon upptäckt ett barn eller ungdom som kan komma att behöva stöd. Funktionen ska se till att en informationsinsamling utifrån Barnensbästa-hjulet sker. Utifrån denna information görs en bedömning av barnets situation och behov. Därefter tas ställning till nästa steg och vid behov kalla till samverkansmöte.</p> <p>Barnensbästa-ansvarig har ansvaret för att de olika delarna utförs, men funktionen kan delegera uppgifterna till lämpliga personer i sin organisation. Informationsinsamling, analys och bedömning ska ske så nära barnet som möjligt. Barnensbästa-ansvarig följer barnets ålder och utgår från barnet.</p> <p>Före födseln finns barnensbästa-ansvaret i mödravården och därefter barnhälsovården eller förskolan. När barnet börjar skolan tar rektor, i den skolform barnet går i, över funktionen. Om barnet hoppar av, eller inte börjar i, gymnasieskolan tar KAA, det kommunala aktivitetsansvaret över.</p>
Barnets plan	<p>Det samverkansdokument, kartan, som barnet, vårdnadshavaren och de berörda professionella enas om och som sammanfattar vilket stöd barnet och familjen ska få och vem som är ansvarig för vad.</p> <p>Dokumentet ersätter inte respektive professions dokumentation utan fungerar som en samverkanskarta med utsedda kontaktpersoner. En namngiven person är ansvarig för planens kontinuerliga uppdatering och utvärdering. Samtliga inblandade parter har tillgång till barnets plan.</p>
Samverkansansvarig	<p>Vid upprättandet av en barnets plan beslutas vem som ska ha det fortsatta ansvaret för den. Ansvaret kan behållas av barnensbästa-ansvarig eller tas över av en annan person från en samverkande verksamhet, utifrån vad man kommer fram till när man upprättar barnets plan.</p> <p>Den som utses som samverkansansvarig namnges i barnets plan och är kontaktperson samt har ansvaret för att planen kontinuerligt uppdateras och utvärderas.</p>




# 1. PRAXISMODELLEN

Kronobarnsmodellen ska bidra till att identifiera behov av samverkan så tidigt som möjligt. Stöd- och hjälpinsatser runt barnet ska kunna sättas in snabbare och mer effektivt för att i möjligaste mån förhindra mer komplexa situationer om barnets behov inte tillgodoses tidigt. Till hjälp med detta har vi läns-gemensamma verktyg som praxismodellen.



## 1.1 UPPMÄRKSAMMA BARNETS SITUATION

Den första rosafärgade delen av praxismodellen vänder sig till alla som möter barn och unga. Här handlar det om att uppmärksamma barnets situation och sätta ord på vad som väcker tankar kring barnets välbefinnande och eventuella utmaningar som finns i barnets liv.

Barnens bästa-hjulet med sina sju områden är ett stöd för att identifiera och sätta ord på vad i barnets livssituation en profession, en fotbollstränare eller en bekymrad granne har uppmärksammat. Om det finns misstanke om att ett barn kan fara illa ska en orosanmälan till socialtjänsten alltid göras.

När ett eller flera områden i barnens bästa-hjulet har identifierats informeras barnensbästa-ansvarig för att gå vidare till nästa steg i praxismodellen. Barnensbästa-ansvarig följer barnets ålder och utgår från var barnet befinner sig. Före födseln finns barnensbästa-ansvaret i mödravården\* och därefter barnhälsovården eller i förskolan. När barnet börjar skolan tar rektor, i den skolform barnet går i, över funktionen. Om barnet inte börjar i eller hoppar av gymnasieskolan tar KAA, det kommunala aktivitetsansvaret över.

\*Barnensbästa-ansvaret ser olika ut för mödravården och andra verksamheter då det inte finns något barn.

I Kronobarnsmodellen utgår vi, i enlighet med barnkonventionen, från det enskilda barnets förutsättningar och behov. Vi behöver ett ramverk för att säkerställa alla barns jämlika villkor men sedan måste vi beakta varje enskilt barns förutsättningar och vilka som känner barnet bäst. Exempel: Går barnet i förskolan är det där barnensbästa-ansvaret måste ligga för det barnet.

## 1.2 BEDÖMNING AV BARNETS SITUATION

Den gulfärgade delen i praxismodellen handlar om att göra en bedömning av barnets situation och behov genom en informationsinsamling och analys av vilket eller vilka områden barnet behöver stöd inom. Informationsinsamlingen och analysen innebär att skapa en helhetsbild av barnets situation genom att titta på den information som barnensbästa-ansvarig har fått till sig från någon som har uppmärksammat barnets situation (se 1.1.), den information som finns i verksamheten och information från barn och vårdnadshavare.



Informationsinsamlingen handlar om att tydliggöra vad barnets behov av stöd består i samt att avgöra om det finns behov av samverkan mellan olika verksamheter. Här används barnensbästa-hjulet och dess sju områden med tillhörande stödmaterial. Barnensbästa-ansvarig ska se till att en informationsinsamling sker och har ansvaret för att de olika delarna utförs, men kan delegera uppgifterna till lämpliga personer i sin organisation eller till den verksamhet där barnet finns. Informationsinsamling ska ske så nära barnet som möjligt.

När informationsinsamlingen och analysen är klar ska barnensbästa-ansvarig avgöra om det finns behov av samverkan genom följande frågor:

1. Kan barnets behov av stöd uppfyllas inom den egna verksamheten?
  - I så fallet görs det på lämpligt sätt och arbetet inom ramen för praxismodellen avslutas.
  - Har vi uttömt alla våra möjligheter att uppfylla barnets behov?
2. Kan barnets behov av stöd uppfyllas inom en annan enskild verksamhet?
  - I så fall görs en överlämning av materialet till den berörda verksamheten och arbetet inom ramen för praxismodellen avslutas.
3. Kräver barnets behov av stöd samverkan mellan olika verksamheter?
  - I så fall ska barnensbästa-ansvarig inhämta samtycke från vårdnadshavarna för att få dela information\*.
  - Till mötet ska vårdnadshavare, och i de fall det bedöms vara lämpligt barnet, kallas liksom representanter från de parter som bedöms behöva samverka.
  - Vid behov kan professionen ha kontakt före samverkansmötet för att underlätta samverkansmötet.
  - Oavsett om barnet är närvarande fysiskt under mötet eller ej ska barnet ha en naturlig central roll i samtalet.

\*En läns-gemensam samtyckesblankett finns under sidan "verktyg och material", flik "material" på: [www.regionkronoberg.se/barnensbastagaller](http://www.regionkronoberg.se/barnensbastagaller)

## 1.3 PLAN FÖR BARNETS VÄLBEFINNANDE

Den tredje grönfärgade delen i praxismodellen handlar om samverkan kring barnet och upprättandet av ett samverkansdokument, Barnets plan, mellan alla inblandade parter.



Barnensbästa-ansvarig, den som gjort informationsinsamling eller annan utsedd person kallar till samverkansmötet. Till samverkansmötet kallas vårdnadshavare och barnet (när det är möjligt) samt de professioner/verksamheter som bedöms ha en del i den fortsatta samverkan kring barnet.

Mötet är till för att lyssna på barnet och vårdnadshavarna, komma till samsyn kring vad som behöver göras för att skapa bästa möjliga förutsättningar för barnet samt upprätta ett dokument där resultatet av mötet förs in i Barnets plan.

Vid upprättandet av en Barnets plan beslutas vem som är fortsatt ansvarig för planen. Denna blir samverkansansvarig. Samverkansansvarig namnges i Barnets plan och är kontaktperson samt har ansvaret för att planen kontinuerligt uppdateras och utvärderas. Barnets plan ska sedan finnas tillgänglig för alla inblandade parter.

### ATT TÄNKA PÅ UNDER MÖTET

- Vårdnadshavare och barnet är huvudpersoner och viktiga deltagare.
- Den som står värd för mötet ska se till att barn och vårdnadshavare tas emot och får komma på plats i mötesrummet innan övriga deltagare kommer in för att skapa trygghet och tydligt visa dem att övriga deltagare är där för deras skull.
- Under mötet är det viktigt att alla deltagare håller sig till det gemensamma språk som används i praxismodellen och barnets plan.
- Ord, begrepp och insatser förklaras och beskrivs fortlöpande och det är viktigt att säkerställa att alla förstår vad som diskuteras.



## 2. BARNETS PLAN

Vid samverkansmötet (se 1:3) upprättas Barnets plan.

Barnets plan är ett samverkansdokument som utgår från Barnens bästa-hjulet. I Barnets plan listas barnets behov, insatser och ansvariga personer inom respektive verksamhet för att skapa tydlighet för barnet, för vårdnadshavarna samt för professionen om vad som ska hända.

Det är viktigt att detta i första hand är barnets dokument. Barnets och vårdnadshavarnas tankar och upplevelser kring eventuella utmaningar och styrkor är viktiga beståndsdelar vid upprättandet av Barnets plan. Känner barnet sig, på riktigt, delaktig finns goda förutsättningar för ett tillitsfullt samarbete och att de överenskomna insatserna kommer att följas.



### 2.1. DOKUMENTATION

Informationen i planen ska vara nödvändig, relevant och proportionerlig för just den eller de insatser planen gäller. Texten ska hållas kort men förståelig.

Barnets plan ersätter inte verksamheternas egen dokumentation, dock står det varje verksamhet fritt att justera den egna dokumentationen.

## 2.2. INNEHÅLL I BARNETS PLAN

Barnets plan består av samma sju områden som tas upp i barnens bästa-hjulet. Endast de områden där det bedöms finnas behov av insatser fylls i, övriga kan lämnas tomma. Kopplat till varje område med insatser ska det finnas namn och kontaktuppgifter till en person som kan svara på frågor inom det området och/eller leda den som har frågor eller funderingar till rätt mottagare inom verksamheten.

## 2.3. ANSVAR

Ansvaret för barnets plan och den fortsatta samverkan kan behållas av barnensbästa-ansvarig eller tas över av en annan samverkansansvarig utifrån vad man kommer fram till när man upprättar Barnets plan.

Enligt barnkonventionen utgår vi från det enskilda barnets behov och därmed kan det se väldigt olika ut vem som är ansvarig för samverkan. Beslut om vem som blir samverkansansvarig tas under mötet med vårdnadshavare och barn närvarande så alla på mötet vet. En riktning kan vara den som har flest insatser men det måste alltid bedömas utifrån barnets situation.

Den som tar över ansvaret för barnets plan skrivs in med namn och kontaktuppgifter i dokumentet. Ansvarig för barnets plan har ett ansvar för att kontinuerligt utvärdera och uppdatera planen till dess att insatserna är utförda och det bedöms att barnet inte längre har behov av samverkan mellan olika aktörer. Samverkansansvarig kan även kalla till nytt samverkansmöte med barnet, vårdnadshavarna och relevanta aktörer när förutsättningarna ändras, något tillkommer eller om det av annan anledning bedöms vara av vikt.

Om en kontaktperson för ett specifikt område slutar sitt uppdrag hör denne, eller arbetsgivaren, omedelbart av sig till samverkansansvarig för att ge denne ett nytt namn att föra in i barnets plan. Om namngiven samverkansansvarig av något skäl inte kan fortsätta med barnets ärende ska verksamheten utse ny ansvarig person och informera alla samverkansparter.

## 2.4. DIGITAL DOKUMENTATION

Den 1 november 2022 gjordes barnets plan tillgänglig för legitimerad elevhälsopersonal (skolsköterskor, logopedier, skolläkare och skolpsykolog) i länets åtta kommuner som en digital mall i Link. Link är en modul till Region Kronobergs journalsystem Cambio Cosmic. Förutom tillgång till mallen barnets plan gjordes även en Messenger-funktion och möjligheten att bjuda in till och delta i säkra digitala möten möjlig.

Kronobergs län är först i Sverige med en digital lösning på detta sätt kring barn och unga vilket gör att vi både står inför stora möjligheter och även hinder att hantera. Det gör vi så effektivt och hållbart vi kan. Vi har stor hjälp av bland annat MAS:arna (medicinskt ansvarig sjuksköterska) i länet som använt Link i sin samverkan med regionen i fler år.

Digitala lösningar för delning av samverkansinformation är något hela landet kämpar med och vi arbetar med att släppa in fler yrkesgrupper/funktioner i Link. Vi arbetar även för att kunna spegla upp barnets plan för barnet/barnets vårdnadshavare på Ineras sida 1177. För nuläge i frågan hänvisas till vår länsgemensamma hemsida eller lokala samordnare i kommunen/Region Kronoberg.

Den digitala planen kan med fördel användas även i de fall barnetsbästa-ansvarig inte har tillgång till Link i nuläget. Det räcker att en person inom någon verksamhet har tillgång till Link under samverkansmötet för att den digitala planen ska gå att använda och sedan skrivas ut till de parter som inte har tillgång till planen digitalt. Liksom man behöver göra med planen i skrivbar pdf om sådan används. Fördelen med att ha planen i digital form är att den finns arkiverad digitalt i enlighet med barnkonventionen och att den ligger där när fler grupper får tillgång till systemet.

### 3. ARBETSBESKRIVNING: BARNETSÄSTA-ANSVARIG

Barnetsbästa-ansvarig är den nyckelfunktion som ansvarar för att ta emot information när någon upptäckt ett barn eller ungdom som kan komma att behöva stöd.

Funktionen ska se till att en informationsinsamling utifrån Barnetsbästa-hjulet sker. Utifrån denna information görs en bedömning av barnets situation och behov. Därefter tas ställning till nästa steg och vid behov kalla till samverkansmöte. Barnetsbästa-ansvarig har ansvaret för att de olika delarna utförs, men funktionen kan delegera uppgifterna till lämpliga personer i sin organisation.

Informationsinsamling, analys och bedömning av barnets situation och behov ska ske så nära barnet som möjligt.

Rollen som Barnetsbästa-ansvarig ligger i linje med de uppdrag som respektive profession har i sina grundtjänster.

Barnetsbästa-ansvarig följer barnets ålder och utgår från barnets behov och livssituation:

- Mödravården före barnets födelse\*
- Barnhälsovården från barnets födelse till dess barnet börjar skolan
- Rektor på förskolan om barnet är inskrivet på förskola
- Rektor i den skolform barnet går fram till dess barnet fyller 18 år
- KAA, kommunala aktivitetsansvaret, om barnet inte går i gymnasieskola

\* <https://www.regionkronoberg.se/vardgivare/vardriktlinjer/vardoverenskommelser/overenskommelser-mellan-regionen-kommunerna/>

#### 3.1. ANSVARET GÄLLER FÖLJANDE

- arbetet enligt Kronobarnsmodellen alltid utgår barnets behov och barnkonventionen
- barn och vårdnadshavare har/får kännedom om Kronobarnsmodellen
- fånga upp och hantera information/signaler som uppmärksammas kring ett barns situation
- informationsinsamling sker
- en analys och bedömning av barnets situation görs utifrån informationsinsamlingen
- efter analysen ställa sig frågan om barnets behov kan uppfyllas i den egna verksamheten, i en enskild annan verksamhet eller om behoven kräver samverkan mellan två eller flera parter och i så fall vilka
- inhämta samtycke från barn och vårdnadshavare
- vid behov av samverkan sammankalla till möte med barn, vårdnadshavare och andra samverkansparter
- följa processen oavsett om samverkansansvaret ligger kvar hos barnetsbästa-ansvarig eller hos annan utsedd samverkansvarig
- överlåta ansvar till nästa barnetsbästa-ansvarig vid övergångar

## I ARBETET MED KRONOBARNSMODELLEN SAMVERKAR

REGION KRONOBERG • ALVESTA KOMMUN  
LESSEBO KOMMUN • LJUNGBY KOMMUN  
MARKARYDS KOMMUN • TINGSRYDS KOMMUN  
UPPVIDINGE KOMMUN • VÄXJÖ KOMMUN  
ÄLMHULTS KOMMUN • LINNÉUNIVERSITETET  
POLISMYNDIGHETEN I KRONOBERGS LÄN  
IDÉBURNA ORGANISATIONER I KRONOBERG

