

Cirkulärnr: 12:71  
Diariernr: 12/7167  
Handläggare: Mona Fridell m.fl.  
Avdelning: Ekonomi och styrning  
Sektion/Enhet: Ekonomisk analys  
Datum: 2012-12-17  
Mottagare: Kommunstyrelsen  
Ekonomi/finans  
Rubrik: Budgetförutsättningar för åren 2012–2016  
Bilagor: Arbetsgivaravgifter för KOMMUNER år 2012 och för år 2013  
”Prognosunderlag K 2012–2016 12071”, finns på vår webbplats via nedanstående länk.  
<http://www.skl.se/web/Skatteunderlagsprognos.aspx>

## CIRKULÄR 12:71

---

Ekonomi och styrning  
Ekonomisk analys  
Mona Fridell m.fl.  
EJ

Kommunstyrelsen  
Ekonomi/finans

### Budgetförutsättningar för åren 2012–2016

I detta cirkulär presenterar vi:

- Ny skatteunderlagsprognos
- Definitivt taxeringsutfall 2012 för inkomstår 2011
- Skattesatser 2013
- Befolkningsuppgifter per den 1 november 2012
- Prognos av anslaget för kommunalekonomisk utjämning med anledning av skatteväxlingar mellan kommuner och landsting
- PO-pålägg för kommunerna 2013
- Internränta 2014
- Kommunal verksamhet, sammanvägt prisindex
- Utbetalning av preliminära skatter och bidrag 2013
- Nya instruktioner till modellen Skatter & bidrag

Jämfört med vår förra bedömning har vi justerat ner skatteunderlaget 2011 i enlighet med det slutliga taxeringsutfallet. Vi har också reviderat prognosen med anledning av att vi nu ser en lite svagare konjunkturutveckling de närmaste åren och ett något an-norlunda konjunkturförlopp.

## Svensk ekonomi bromsar in

Fortsatt negativa signaler från omvärlden gör att vi skruvar ner bedömningen för svensk ekonomi. Vi räknar nu med att BNP ökar enbart 1,2 procent 2013, dvs. samma tillväxt som i år. Den fortsatt svaga tillväxten innebär att arbetsmarknaden försvagas. Under 2013 når arbetslösheten upp i 8,3 procent vilket är 0,6 procentenheter högre än i år. Trots vikande sysselsättning beräknas skatteunderlaget utvecklas fortsatt positivt. I reala termer växer skatteunderlaget med 1,2 procent 2013. En starkt bidragande orsak är ökade pensioner.

På längre sikt – och i takt med att problemen i omvärlden dämpas – ser förutsättningarna för svensk ekonomi ljusare ut. De offentliga finanserna är i gott skick och den privata sektorn uppvisar betydande överskott. Samtidigt som finanserna överlag är starka finns betydande investeringsbehov – bland annat i infrastruktur och bostäder. Till det kan läggas ytterligt låga räntor och lediga produktionsresurser i form av bland annat arbetskraft. Därför utgår vi från att tillväxten i svensk ekonomi efterhand förbättras.

Läget på arbetsmarknaden bedöms trots det bli fortsatt svagt under hela 2013. Även om tillväxten i ekonomin efterhand tilltar kommer arbetslösheten att ligga kvar på en hög nivå en bra bit framöver. Först under 2014 beräknas sysselsättningen öka. Arbetslösheten kan då börja pressas tillbaka, men det är först under 2016 som arbetslösheten beräknas nå ned i de nivåer som rådde före finanskrisen.

**Tabell 1. Nyckeltal för den svenska ekonomin**  
**Procentuell förändring om inte annat anges**

	2010	2011	2012	2013	2014	2015	2016
BNP*	6,3	3,7	1,2	1,2	2,7	3,5	3,5
Sysselsättning, timmar*	2,5	2,3	0,4	-0,2	0,6	1,4	1,3
Öppen arbetslöshet, nivå	8,4	7,5	7,7	8,3	8,0	7,3	6,6
Timlön, nationalräkenskaperna	0,5	2,9	3,1	2,8	3,1	3,5	3,9
Timlön, konjunkturlönestatistiken	2,6	2,5	3,1	2,8	2,8	3,3	3,9
Konsumentpris, KPIX	1,8	1,1	1,1	0,8	1,1	1,5	1,7
Konsumentpris, KPI	1,2	3,0	0,9	0,4	1,5	2,2	2,5
Realt skatteunderlag**	0,7	2,4	1,8	1,2	0,9	1,5	1,5

\*Kalenderkorrigerad utveckling.

\*\* Korrigerat för regeländringar

Den fortsatta lågkonjunkturen innebär att priser och löner kommer att utvecklas långsammare än normalt. Men i takt med att resursutnyttjandet stiger ökar också löne- och prisökningstakten. Under 2013 och 2014 ökar timlönerna med enbart 2,8 procent för att sedan öka med närmare 4 procent år 2016. Den underliggande inflationen (KPIX) stiger samtidigt från omkring 1 till 1,7 procent.

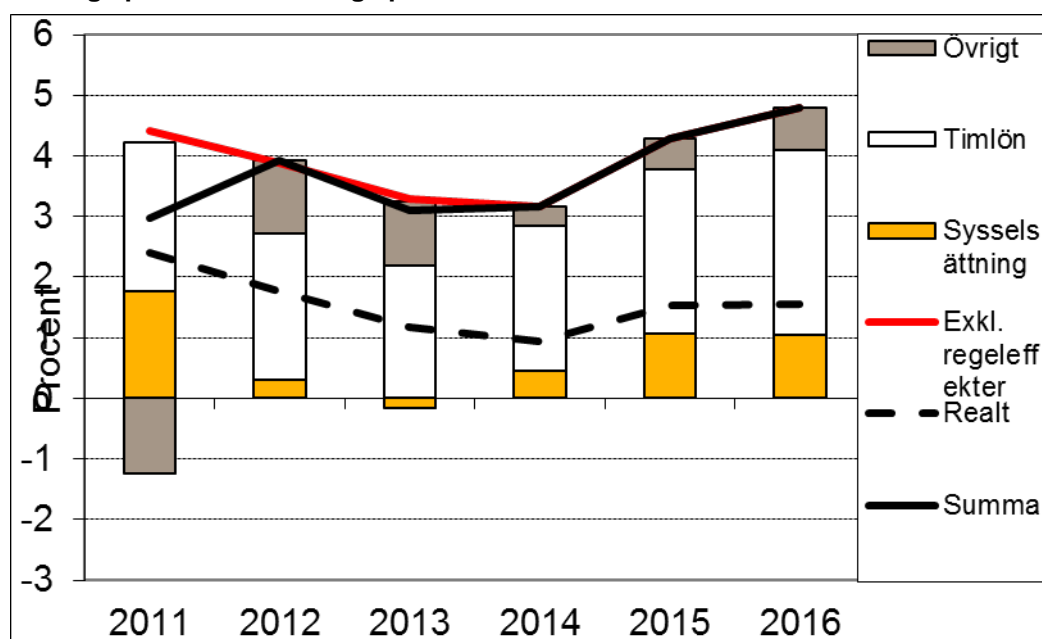
Ökande sysselsättning och stigande inflation innebär att skatteunderlaget växer i allt snabbare takt. I reala termer ökar skatteunderlaget med 0,9 procent 2014 och 1,5 procent åren 2015 och 2016. Det senare en tillväxt som är starkare än normalt. Återhämtningen på arbetsmarknaden och den ökade sysselsättningen förklarar skatteunderlagets starka utveckling.

## Bra skatteunderlagstillväxt om några år – men först försvagning

Skatteunderlagsprognosen bygger på den samhällsekonomiska bild som beskrivs i MakroNytt nr 3/2012 och som sammanfattas under rubriken Samhällsekonomin här ovan.

Den 19 november presenterade Skatteverket slutligt taxeringsutfall för inkomståret 2011. Utfallet visade en ökning av skatteunderlaget med 2,99 procent jämfört med år 2010 (diagram 1). Skatteunderlaget hölls år 2011 tillbaka av att grundavdragen höjdes för personer som fyllt 65 år. Den underliggande ökningstakten uppgick till 4,4 procent.

**Diagram 1. Skatteunderlagstillväxt och bidrag till förändring**  
Ökning i procent och bidrag i procentenheter



Källa: Skatteverket och Sveriges Kommuner och Landsting.

Efter hand som läget på arbetsmarknaden försämras med svagare sysselsättningsutveckling och avtagande löneökningstakt som följd sjunker skatteunderlagets tillväxttakt till drygt tre procent år 2013. Det innebär en avsevärd försvagning jämfört med den underliggande utvecklingen år 2011. När sysselsättningen åter ökar år 2014 motverkas effekten på skatteunderlaget av att den automatiska stabiliseringen av de allmänna pensionerna håller tillbaka pensionsinkomsterna. Därefter ger den konjunkturella återhämtningen än bättre fart åt sysselsättningstillväxten och det stramare läget på arbetsmarknaden leder till att löneökningstakten stiger. Då visar också skatteunderlaget goda tillväxttal.

Den reala skatteunderlagstillväxt som framkommer när man tar hänsyn till vad som krävs för att finansiera pris- och lönehöjningar visar ungefär samma mönster som den underliggande utvecklingen. Efter en stark real tillväxt år 2011 faller förändringstalen successivt till och med år 2014, men därefter blir det åter bättre fart. Det är till betydande del en effekt av sysselsättningens stora betydelse för skatteunderlagets reala utveckling.

## Nedrevidering jämfört med oktoberprognosen

Jämfört med den prognos vi publicerade i oktober (se cirkulär nr 12:46) har vi justerat ner skatteunderlaget 2011 i enlighet med det slutliga taxeringsutfallet (tabell 2). Vi har också reviderat prognosen med anledning av att vi nu ser en lite svagare konjunktur-utveckling de närmaste åren och ett något annorlunda konjunkturförlopp. Framförallt ser den senaste tidens uppgång i arbetslösheten ut att bli mer utdragen. Det innebär att återhämtningen till konjunkturell balans beräknas ta längre tid än vad vi tidigare utgått från. Vi gör därmed också en annan bedömning av löneutvecklingen, som innebär lägre löneökningar än enligt förra prognosen. Sysselsättningsnivån vid slutet av 2016 beräknas dock ligga på samma nivå som i förra prognosen. Effekten på skatteunderlaget är en nedrevidering av skatteunderlagstillväxten, framförallt 2014, men en liten upprevidering av utvecklingen 2016.

**Tabell 2. Olika skatteunderlagsprognoser**  
**Procentuell förändring**

	2011	2012	2013	2014	2015	2016	2011–2016
SKL, dec 2012	3,0	3,9	3,1	3,2	4,3	4,8	24,4
SKL, okt 2012	3,1	3,9	3,2	3,7	4,4	4,6	25,2
Reg. Sep 2012	3,0	4,1	4,1	4,2	4,8	4,5	27,4
ESV, sep 2012	3,1	4,1	3,7	3,9	4,4	4,5	26,3

*Regeringens prognos för 2012 och 2013 har fastställts som uppräkningsfaktorer för utbetalning av preliminär skatt.*

*ESV:s prognos publicerades före budgetpropositionen och har inte beaktat budgetförslaget om höjt grundavdrag för personer som fyllt 65 år fr.o.m. år 2013.*

*Källa: Ekonomistyrningsverket, regeringen, Sveriges Kommuner och Landsting.*

## Regeringen och ESV räknade i september med större ökning än SKL gör nu

Jämfört med de prognoser som regeringen och Ekonomistyrningsverket (ESV) publicerade i september visar SKL:s nya prognos en betydligt svagare skatteunderlagstillväxt (tabell 2). Regeringens prognos är klart mer positiv än både SKL:s och ESV:s.

Den största skillnaden mellan regeringens och SKL:s prognos avser utvecklingen under 2013 och 2014, de år då regeringen förutser den snabbaste konjunkturåterhämtningen. Det leder till att regeringen har en betydligt ljusare syn på arbetsmarknaden dessa år, vilket visar sig i avsevärt större ökning av arbetade timmar men även högre löneökningar. En effekt av detta är snabbare ökning än enligt SKL:s prognos av de följsamhetsindexerade pensionerna påföljande år. Enligt regeringens bedömning mattas konjunkturåterhämtningen mot slutet av perioden, då SKL räknar med stark återhämtning på arbetsmarknaden och tilltagande löneökningar.

Även ESV förutser en tidigare konjunkturåterhämtning än SKL, med starkare sysselsättningstillväxt 2013–2014 och svagare 2015–2016 som följd. Dessutom förutser ESV större löneökningar än SKL alla år utom 2016.

Finansministern har meddelat att regeringen kommer att presentera en ekonomisk prognos före jul och ESV publicerar i dag en budgetprognos med prognos för det kommunala skatteunderlaget. Vi har inte haft möjlighet att ta del av dessa men mot bakgrund av den senaste tidens konjunktursignaler förväntas bedömningarna av skatteunderlaget bli nedreviderade.

## Definitivt taxeringsutfall 2012 för inkomståret 2011

Skatteverket har, som nämns ovan, sammanställt utfallet för den beskattningsbara inkomsten 2011. Enligt det slutliga taxeringsutfallet för taxeringsåret 2012, som gäller inkomst intjänad under 2011, ökade den beskattningsbara inkomsten i riket med 2,99 procent, vilket kan jämföras med 2,16 procent i taxering 2011 för inkomståret 2010. Den faktiska medelskattkraften för inkomståret 2011 blev därmed 181 454 kr per invånare den 1.11.2010, en ökning med 3 816 kr från föregående år. Jämfört med Skatteverkets första preliminära utfall i augusti ökade den beskattningsbara inkomsten med endast 0,04 procentenheter. I tabell 3 redovisas preliminära och slutliga taxeringsutfall för åren 2009–2012.

**Tabell 3. Preliminära och slutliga taxeringsutfall för åren 2009–2012**

Procent

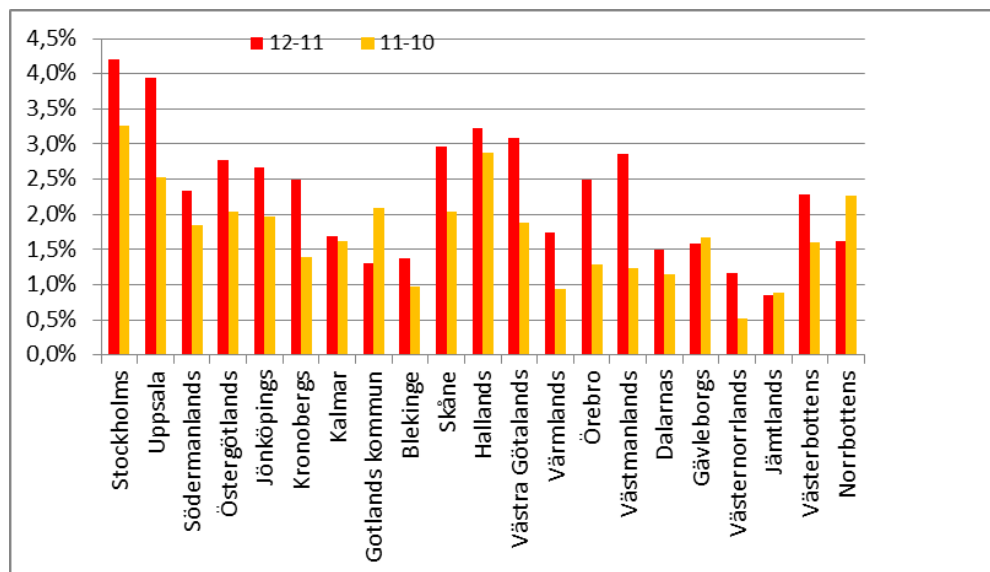
	Aug	Sep	Okt	Nov	Skillnad nov–aug	Skillnad nov–okt
Taxering 2009	5,65	5,66	5,65	5,88	0,23	0,22
Taxering 2010	1,29	1,33	1,33	1,31	0,03	-0,02
Taxering 2011	1,94	2,10	2,13	2,16	0,22	0,03
Taxering 2012	2,95	2,97	2,97	2,99	0,04	0,02

Källa: Skatteverket.

## Regionala skillnader

Förändringen av skatteunderlaget mellan taxering 2011 och 2012 fördelar sig mycket olika mellan kommunerna. Mest växte skatteunderlaget i Nacka och Knivsta med 5,3 respektive 5,2 procent. I 21 kommuner minskade skatteunderlaget och den största minskningen uppgick till -1,4 procent. Totalt hade 66 kommuner en bättre skatteunderlagstillväxt än genomsnittet i riket. De kommunvisa utfallen finns redovisade på [www.skl.se](http://www.skl.se), välj Vi arbetar med, Ekonomi, Budget och planering, taxeringsutfall.

**Diagram 2. Skatteunderlagsutveckling, taxeringsåren 2012 och 2011 per län**  
Procentuell förändring



Källa: Skatteverket.

Den regionala spridningen av skatteunderlagstillväxten är inte lika stor som den kommunala. Den största utvecklingen mellan taxering 2012 och 2011 återfinns i Stockholms län, där skatteunderlaget växte med 4,2 procent. Alla län hade positiv tillväxt, den lägsta tillväxten skedde i Jämtland, 0,9 procent.

Indelat i kommungrupper växte den beskattningsbara inkomsten mest i storstäderna, (Stockholm, Göteborg och Malmö) 4,5 procent och i förortskommuner till storstäderna. Den sistnämnda gruppen har de senaste åren haft högst faktisk medelskattkraft per invånare den 1 november året före inkomståret. I tabell 4 syns skatteunderlagstillväxten och medelskattkraften per kommungrupp taxeringsåren 2012 och 2011.

**Tabell 4. Skatteunderlagstillväxt och faktisk medelskattkraft per invånare den 1 november året före inkomståret, taxeringsåren 2012 och 2011, per kommungrupp**

	Utveckling skatteunderlag 2011–2012	Medelskatte- kraft tax 2012	Medelskatte- kraft tax 2011
Förortskommuner till större städer	2,9 %	171 248	167 485
Kommuner i glesbefolkad region	1,3 %	166 739	164 072
Glesbygdskommuner	0,3 %	149 387	147 935
Kommuner i tätbefolkad region	2,0 %	163 397	160 500
Förortskommuner till storstäderna	3,7 %	208 576	203 927
Pendlingskommuner	2,1 %	168 198	165 206
Storstäder	4,5 %	201 008	195 985
Turism- och besöksnäringkommuner	1,5 %	163 271	160 785
Större städer	2,8 %	175 338	172 015
Varuproducerande kommuner	1,9 %	165 109	161 713
<b>Totalt</b>	<b>2,99 %</b>	<b>181 454</b>	<b>177 638</b>

## Slutavräkningar 2011–2013

### Slutavräkning 2011

Enligt taxeringsutfallet blir slutavräkningen av 2011 års skatteintäkter 734 kronor per invånare den 1.11.2010. Avräkningen regleras i januari 2013. Enligt Rådet för kommunal redovisning skulle SKL:s decemberprognos användas i prognosen över slutavräkningen i bokslutet för 2011. SKL:s decemberprognos 2011 gav en avräkning på 727 kr/invånare. Detta ger en korrigering på 7 kr per invånare i bokslut 2012.

### Slutavräkning 2012

Enligt Rådet för kommunal redovisning, Rekommendation 4:2, ska det bokas upp en preliminär avräkning för innevarande års skatteintäkter i bokslutet. Avräkningen ska enligt rekommendationen beräknas utifrån SKL:s skatteunderlagsprognos i december. Regeringens fastställda uppräkningsfaktorer för 2011 och 2012 uppgår till 2,3 respektive 3,3 procent i budgetpropositionen för år 2012. Regeringens uppräkningsfaktorer innebär en lägre uppräkning än förbundets prognos. Detta gör att vår prognos på slutavräkningen 2012 blir positiv med 451 kr per invånare den 1.11.2011. Jämfört med vår prognos i oktober (cirkulär 12:46) är det en minskning med 68 kronor per invånare.

## Slutavräkning 2013

Regeringens fastställda uppräkningsfaktorer för 2012 och 2013 uppgår till 4,1 procent för båda åren, enligt Budgetpropositionen för år 2013. Uppräkningsfaktorerna innebär en högre uppräkning än förbundets prognos. Detta gör att vår prognos på slutavräkningen 2013 blir negativ med –458 kr per invånare den 1.11.2012. Jämfört med vår prognos i oktober (cirkulär 12:46) är det en minskning med 38 kronor per invånare.

## Skattesatser 2013

Den 14 december presenterade Statistiska centralbyrån (SCB) skattesatserna för 2013. Inför 2013 höjer 24 kommuner skattesatsen medan 8 kommuner sänker den. I 6 län skatteväxlar kommunerna och landstingen då kommunerna i dessa län tar över huvudmannskapet för hemsjukvården, vilket innebär höjd skattesats i kommunerna och motsvarande sänkt skattesats i landstingen. Det är 8 landsting som höjer skattesatser, vilket innebär att invånarna i 140 kommuner får höjd skatt.

I kommunerna ökar medelskattesatsen med 4 öre på grund av skatteväxlingen för hemsjukvård. Medelskattesatsen minskar i kommunerna med ett öre till följd av skattesatsförändringar. Medelskattesatsen för landstingen ökar med 14 öre på grund av höjningar och minskar i kommunerna med 1 öre, vilket innebär att medelskattesatsen i kommunsektorn totalt ökar med 13 öre.

Störst sänkning gör Österåker med 25 öre. De största skattehöjningarna exklusive skattehöjningar görs i Lindsberg och Dorotea med 1 krona vardera.

Solna kommer att ha den lägsta kommunala utdebiteringen 2012, med 17,12 och Dorotea den högsta, 23,90. Inklusiv landstingsskatt återfinns de tre kommunerna med lägst skattetryck i Skåne, där Vellinge har den lägsta skattenivån med 28,89. De kommunvisa skattesatserna för 2013 finns på [www.scb.se](http://www.scb.se), under Offentlig ekonomi.

## Befolkningsuppgifter per den 1.11.2012

Den 11 december presenterade SCB befolkningsuppgifter per 1.11.2012. Kommunens befolkning per 1 november påverkar intäkterna i form av skatteintäkter och utjämningsbidrag/avgift. Den prognostiserade medelskattekraften 2013 blir cirka 248 kr högre på grund av att antalet invånare 1.11.2012 i riket var cirka 12 250 färre än prognosen, allt annat lika. Kommuner som erhåller bidrag i inkomstutjämnningen kommer att få högre ersättning och kommuner som betalar avgift kommer att betala en lägre avgift på grund av detta. I tabell 5 presenteras befolkningsutfall och prognos samt medelskattekraft som ligger till grund för beräkningarna i Prognosunderlag K 2012–2016 12071.

**Tabell 5. Befolkning i riket, utfall och prognos per 1.11 samt medelskattekraft 2011–2016**

	2011	2012	2013	2014	2015	2016
Utfall	9 476 105	9 546 448				
Prognos			9 633 464	9 718 323	9 801 699	9 885 798
Förändring, %	0,720	0,337	0,912	0,881	0,858	0,858
Medelskattekraft						
Regeringens fastställda	174 560	184 858	193 793			
SKL:s prognos	181 454	187 182	191 563	195 907	202 547	210 464



## Regleringsbidrag/avgift

Förbundet har gjort en bedömning av regleringsposten för åren 2013 till 2016 (tabell 6 och 7). Bedömningen bygger på:

- Vår skatteunderlagsprognos, som påverkar omslutningen i inkomstutjämnningen
- Förändringar av anslaget kommunalekonomisk utjämnning i BP2013
- OBS! Med anledning av skatteväxlingarna mellan kommuner och landsting kommer även statsbidragsramen att justeras. Annars skulle regleringsposten minska. För att få så rättvisande regleringspost som möjligt har vi därför gjort en prognos på den förändrade statsbidragsramen. Prognosen motsvarar den ökande omsättningen i inkomstutjämnningen vilken beräknas uppgå till 155 miljoner kronor eller drygt 16 kronor per invånare.

**Tabell 6. Prognos över regleringsbidrag/avgift 2013 till 2016**

**Miljoner kronor**

	2013	2014	2015	2016
Inkomstutjämnning, netto (+)	55 265	56 377	58 802	61 625
Strukturbidrag (+)	1 519	1 533	1 546	1 559
Summa inkomster för kommunerna (1)	56 806	57 910	60 348	63 184
Ramanslag (–) (Utgift för staten) (2)	61 153	60 062	59 499	59 499
<b>Differens → Regleringspost (2)–(1)</b>	<b>4 346</b>	<b>2 153</b>	<b>–850</b>	<b>–3 685</b>

**Tabell 7. Prognos över regleringsbidrag/avgift 2013 till 2016**

**Kronor per invånare**

	2013	2014	2015	2016
Inkomstutjämnning, netto (+)	5 789	5 852	6 051	6 287
Strukturbidrag (+)	159	159	159	159
Summa inkomster för kommunerna (1)	5 951	6 011	6 210	6 446
Ramanslag (–) (Utgift för staten) (2)	6 406	6 235	6 122	6 070
<b>Differens → Regleringspost (2)–(1)</b>	<b>455</b>	<b>223</b>	<b>–87</b>	<b>–376</b>

## Kommunal verksamhet, sammanvägt prisindex

I våra kalkyler beräknas kommunernas verksamhetskostnader både i löpande och fasta priser. Den årliga förändringen av kostnaderna i fasta priser kallas också verksamhetens volymförändring. Volymförändring utgörs alltså av skillnaden mellan förändring i löpande pris och prisförändringar på arbetskraft (löneökningar) och annan förbrukning. I tabellen nedan redovisas vår aktuella prognos för perioden 2012–2016. Nästa prognos publiceras i februari. Syftet med publiceringen är att de kommuner som så önskar ska kunna räkna om mellan löpande och fasta priser, t.ex. i budgetarbetet, med samma förutsättningar som används i SKL:s kalkyler.

**Tabell 8. Prisindex för kommunal verksamhet (PKV)**

	2012	2013	2014	2015	2016
Arbetskraftskostnader*	1,025	1,026	1,026	1,031	1,037
Övrig förbrukning	1,018	1,017	1,018	1,023	1,028
<b>Prisförändring</b>	<b>1,023</b>	<b>1,023</b>	<b>1,023</b>	<b>1,028</b>	<b>1,034</b>

*\*Inklusive förändringar i arbetsgivaravgifter och kvalitetsjustering.*

Prisförändringen på arbetskraft innevarande år är SKL:s prognos för timlöneökningarna för anställda i kommunerna inklusive kända förändringar av lagstadgade och avtalsenliga kollektiva avgifter. Prognosen för kommande år baserar sig på timlönutvecklingen för hela arbetsmarknaden enligt SKL:s prognos och beslutade förändringar av arbetsgivaravgifterna. Det sker en kontinuerlig ökning av kvaliteten på arbetsinsatsen, bl.a. till följd av högre utbildningsnivå, och därmed höjda löner. Vi betraktar denna kvalitetsökning som en volymförändring och inte som en prisförändring, därför justeras timlöneökningarna ned med en uppskattning av kvalitetsökningen.

Priset på övrig förbrukning utgörs av en sammanvägning av vår prognos för KPIX, dvs. konsumentprisindex exklusive räntekostnader för egna hem och en uppskattad löneandel. Lönekostnader respektive övriga prisförändringar vägs med sina respektive vikter i totalkostnaderna.

## **PO-pålägg för kommunerna 2013**

PO-pålägget för kommuner beräknas till **38,46 procent** av lönesumman 2013, vilket är oförändrad nivå jämfört med år 2012, och också oförändrade uppgifter jämfört med det tidigare publicerade preliminära po-pålägget .

**Arbetsgivaravgifterna enligt lag** är sammantaget oförändrade för år 2013, **31,42** procent. Det sker emellertid en sänkning av sjukförsäkringsavgiften, men för att komma på en totalt sett oförändrad nivå justeras den allmänna löneavgiften i motsvarande mån.

**Premien för avtalsförsäkringarna** beräknas till **0,21 procent** av lönesumman år 2013. Premierna för AGS-KL och Avgiftsbefrielseförsäkringen är fastställda till noll procent, medan premien för trygghetsförsäkring vid arbetsskada (TFA-KL) uppgår till 0,01 procent på lönesumman. För tjänstegrupplivförsäkringen (**TGL-KL**) som administreras av KPA uppgår premien till 0,10 procent av lönesumman år 2013. Premien för omställningsförsäkringen (KOM-KL) är schablonberäknad till 0,10 procent på lönesumman. Den faktiska premien för omställningsförsäkringen kommer att vara lika stor som den premie som debiterades för år 2012, och avräknas från de förutbetalda premier som finns fordringsförda hos kommunerna. De förutbetalda premierna kommer därmed att förbrukas under 2013.

Förbundet rekommenderar ett oförändrat **kalkylerat pålägg** avseende **avtalspensioner** på **6,83procent 2013 för kommunerna**.

**Sammantaget resulterar detta i ett PO-pålägg på 38,46 procent av lönesumman.** Se *bilaga 1* för kommunernas arbetsgivaravgifter för 2012 och 2013.

## Internränta 2014

För 2014 föreslår SKL en internräntesats på 2,5 procent. Det är i linje med vår prognos för den långa statsobligationsräntan 2014. För 2013 föreslogs i december 2011 en internränta på 2,9 procent.

Sveriges Kommuner och Landsting presenterar årligen en intern räntesats för kommunernas beräkning av kapitalkostnader. Som ett underlag till beräkningar av kommande års budgetunderlag fastställs en räntesats i början av varje kalenderår, avseende nästkommande år. Internräntan enligt den nominella metoden syftar till att visa den genomsnittliga finansieringskostnaden för aktiverade investeringar under hela deras ekonomiska livslängd.

Den räntesats som föreslås ska främst användas vid kapitalkostnadsberäkningar för aktiverade investeringar. Det kan vid andra kalkyleringstillfällen vara helt riktigt att göra andra bedömningar om räntesatser såsom vid lokala avtalsförfaranden, prissättningar eller dylikt där internräntan helt enkelt inte speglar rådande förhållanden.

## Utbetalning av preliminära skatter och bidrag 2013

Skatteverkets betalar ut skatter och bidrag under år 2013 den tredje vardagen efter den 17:e varje månad till Plusgirot/Bankgirot. Utbetalningsdagarna finns i tabell 9.

**Tabell 9. Utbetalnings- och bokföringsdag för preliminära skatter och bidrag 2013**

	Utbetalningsdag	Bokföringsdag		Utbetalningsdag	Bokföringsdag
Jan	22	23	Jul	22	23
Feb	20	21	Aug	21	22
Mar	20	21	Sep	20	23
Apr	22	23	Okt	22	23
Maj	22	23	Nov	20	21
Jun	20	24	Dec	20	23

Slutavräkningen för 2011 års skatteintäkter justeras i samband med januari månads skatteutbetalning.

## Kommunvisa beräkningar av skatter och bidrag 2012–2016

I samband med varje uppdatering av våra beräkningar publiceras ”Prognosunderlag K 2012–2016” på vår webbplats på nedanstående länk:

<http://www.skl.se/web/Skatteunderlagsprognos.aspx>

Genom att i Excelfilen skriva in den egna kommunkoden, får man beräkningar och bakgrundsuppgifter för sin kommun.

I prognosunderlaget redovisas kommunvisa beräkningar av skatter och statsbidrag för åren 2012–2016. Från och med det år ett bidrag övergår från att vara riktat till att bli generellt inordnas motsvarande belopp i prognosunderlaget. På vår webbplats finns en tabell som innehåller vissa riktade statsbidrag samt regleringar av anslaget för kommunalekonomisk utjämning. Av tabellen framgår om och när vissa specifika bidrag ingår i prognosen eller inte. Tabellen återfinns via rubriken Vi arbetar med, Ekonomi, Budget och planering, Statsbidrag, eller via nedanstående länk:

[http://www.skl.se/vi\\_arbetar\\_med/ekonomi/budget\\_och\\_planering/specificering\\_vissa\\_statsbidrag](http://www.skl.se/vi_arbetar_med/ekonomi/budget_och_planering/specificering_vissa_statsbidrag)

Från och med i år redovisas även intäkter från fastighetsavgiften i prognosunderlaget. Fastighetsavgiften påverkas inte av våra skatteunderlagsprognoser. Däremot har statsbidragsramen förändrats bl.a. med anledning av sänkt kommunal fastighetsavgift för hyreshusenheter från och med 2013.

### **Skillnader jämfört med förra beräkningen (cirkulär 12:52) beror på:**

- Ny skatteunderlagsprognos
- Definitivt taxeringsutfall 2012 för inkomstår 2011
- Skattesatser 2013
- Skatteväxlingar mellan kommun och landsting i vissa län
- Befolkningsuppgifter per den 1 november 2012
- Prognos av anslaget för kommunalekonomisk utjämning med anledning av skatteväxlingar mellan kommuner och landsting

Beräkningarna bygger i övrigt på 2013 års skattesatser samt att befolkningen i varje kommun utvecklas i takt med riksprognosen.

### **Gör kommunens egen intäktsprognos åren 2012–2016 med hjälp av modellen ”Skatter & bidrag”**

Med hjälp av modellen kan du se kommunens intäkter efter olika antaganden om:

- Skattesats
- Antal invånare och åldersstruktur i den egna kommunen
- Skatteunderlagsutvecklingen i den egna kommunen
- Skatteunderlag i riket

Du får också en ökad förståelse för hur utjämningsystemets olika delar påverkas av förändringar i befolkningen och av skatteunderlagets utveckling i riket. Vi informerar kontinuerligt i våra cirkulär om hur ändrade förutsättningar ska föras in i modellen.

Modellen är endast tillgänglig för dig som ansvarar för kommunernas ekonomi- eller finansfunktion. Priset är 1 750 kronor för såväl nytillkomna användare som för de som haft modellen 2012.

### **Rutiner för prenumeration/beställning av modellen år 2013**

#### **Förnyad prenumeration för gamla användare**

De som haft modellverktyget under 2012 och även vill fortsätta ha det under 2013 behöver inte göra någon ny beställning. Däremot vill vi snarast, dock senast den 7 januari 2013, få nya uppgifter från de kommuner som bytt kontaktperson och/eller fakturaadress under 2012. Skicka nya uppgifter till Birgitta Westlund, e-post:

[birgitta.westlund@skl.se](mailto:birgitta.westlund@skl.se) .

Om kommunen inte vill ha modellverktyget år 2013 måste vi få en anmälan om detta till oss senast den 7 januari. Skicka avanmälan till Birgitta Westlund, e-post: [birgitta.westlund@skl.se](mailto:birgitta.westlund@skl.se) .

I mitten av januari skickar vi ut faktura till de kommuner som ej ”sagt upp” sin prenumeration.

### **Beställning för nya användare**

Kommuner som inte haft modellverktyget under 2012 gör beställningen via vår beställningsblankett. Beställningsblanketten kan hämtas från vår webbplats [www.skl.se](http://www.skl.se) under Vi arbetar med. Klicka på Ekonomi, Budget och planering, Skatter & bidrag K. **Spara den först på Din dator innan Du fyller i den!**

Blanketten kan sen e-postas till Mona Fridell, Sveriges Kommuner och Landsting, 118 82 Stockholm, e-post: [mona.fridell@skl.se](mailto:mona.fridell@skl.se).

### **Kurs i utjämningsystemet och modellen ”Skatter & Bidrag”**

För nytillkomna användare erbjuder vi tisdagen den 19 mars årets första kurs i *utjämningsystemet och modellen Skatter & bidrag*. Förmiddagen ägnas åt en genomgång av utjämningsystemets grunder plus eventuella aktuella frågor med koppling till systemet.

Eftermiddagen vigs åt modellen Skatter & bidrag, med praktiska övningar och möjlighet till att arbeta med egna frågor med stöd/handledning.

**Plats** Lexicon, Klarabergsviadukten 70, Stockholm

**När** Tisdagen den 19 mars, kl. 9:30–16:30

#### **Preliminärt program**

vid ankomst: Kaffe och smörgås

09.30–12.00 Utjämningsystemet

12.00–13.00 Lunch

13.00–16.30 Modellverktyget ”Skatter & bidrag”

**Kostnad:** 1 500 kr per person inklusive lunch, men exklusive moms.

**Anmälan:** via e-post till Birgitta Westlund ([birgitta.westlund@skl.se](mailto:birgitta.westlund@skl.se)) eller tfn 08-452 77 53 senast den 1 mars. Platsantalet är begränsat. Ange särskilt fakturaadressen.

Mer information om kursens innehåll kan du få av Mona Fridell, kontaktuppgifter finns längre ned. Information finns även på vår webbplats [www.skl.se](http://www.skl.se) under Vi arbetar med. Klicka på Ekonomi, sedan Konferenser & kurser.

### **Uppdatering av modellen ”Skatter & bidrag”**

Kommuner som använder den förenklade uppdateringen laddar ner filen:

- Uppdateringsfil-12071nr8.xls
- från sidan [www.skl.se/modellensob](http://www.skl.se/modellensob). Följ sedan instruktionerna i filen, eller läs det papper som skickades ut i samband med att modellen skickades ut, för att uppdatera modellen efter förutsättningarna i detta cirkulär.

Kommuner som uppdaterar modellen som vanligt behöver göra nedanstående förändringar i **blad 2 Indatabladet**. För att ändra i modellen *måste man ta bort bladets skydd*. Detta görs genom att man går längst upp på skärmen till meny Verktyg och väljer Skydd/Ta bort bladets skydd och på frågan om lösenord skriver ”kommun”.

**På vår webbsida finns en Excelfil ”Manuell-uppdatering-SKB2012.xls” där man kan kopiera de värden som behövs för den manuella uppdateringen. I filen har varje cirkulär ett eget blad.** Dessutom kommer befolkningsuppgifter och prislappar att finnas på separata blad i samma fil. **De cellhänvisningar som anges nedan finns också angivna i Excelfilen.** Klicka på Ekonomi, Budget och planering, Skatter och bidrag K, Uppdatering K och välj att ladda ner filen Manuell-uppdatering-SKB2012.

- Skriv in SKL:s skatteunderlagsprognos i cellerna B9 till G9. Beloppen syns i tabell 2, första raden.
- Skriv in rikets taxeringsutfall 2012 för skatteintäkter 2011 i cell C19. Beloppet är: 1 707 177,5337
- Skriv in följande formel i cell B9: =B11.
- Skriv in kommunens definitiva taxeringsutfall 2012 för skatteintäkter 2011 i cellen C20. Värdena finns i ”Prognosunderlag K 2012–2016 12071”, cell C51. Prognosunderlaget finns på vår webbplats på nedanstående länk:  
<http://www.skl.se/web/Skatteunderlagsprognos.aspx>
- Skriv in rikets befolkning per 1.11 2012 samt prognosen för åren 2013–2015 i cellerna D26–G26. Värdena finns i ”Prognosunderlag K 2012–2016 12071”, cellerna D45–G45.
- Skriv in kommunens befolkning per 1.11 2012 samt förbundets prognos för åren 2013–2015 i cellerna D29–G29. Uppgifterna finns i ”Prognosunderlag K 2012–2016 12071”, cellerna D47–G47.
- Skriv in justerad statsbidragsram för åren 2013–2016 i cellerna D32–G32. Beloppen är: 61 152,791; 60 062,291; 59 498,891; 59 498,891
- Skriv in beloppen för inkomstutjämningsbidraget netto åren 2013 till 2016 i cellerna D35–G35. Beloppen är: 55 264,958; 56 376,984; 58 802,427; 61 625,006
- Skriv in strukturbidraget 2013–2016 i cellerna D42–G42. Beloppen är: 1 518,697; 1 532,542; 1 546,032; 1 559,298
- Skriv in ny prognos för konsumentprisindex i cellerna B54–G54. Värden finns i tabell 1, rad 7.
- Lägg in kommunens förändring av skattesatsen 2013 i cell D57. **Detta gäller endast kommuner som förändrar skattesatsen 2013.** Även förändring med anledning av skatteväxling med landstinget ska ingå. Det är **den totala förändringen** jämfört med 2012 som ska skrivas in. En höjning med 10 öre skrivs 0,10. En sänkning skrivs med minustecken framför. Glöm inte att aktivera en eventuell skatteförändring genom att välja ”Förändrad” på knappen Skattesats på bladet Totala intäkter.
- Kommuner som skatteväxlar med landstingen 2013 måste även ändra de länsvisa skattesatserna i cell D59 och D60. **Det är hela den nya skattsatsen som ska skrivas in.**

Dessutom måste följande ändringar göras i **blad 1 Totala intäkter**:

- Skriv in Sveriges Kommuner och Landstings prognos över korrigeringen av slutavräkningen för år 2011 i cell H28 (7 kr/inv.).
- Skriv in Sveriges Kommuner och Landstings prognos över avräkningen på 2012 års inkomster i cell H30 (451 kr/inv.).
- Skriv in Sveriges Kommuner och Landstings prognos över avräkningen på 2013 års inkomster i cell I32 (-458 kr/inv.).

Efter att ha gjort ändringen *bör skyddet återinföras* genom att man på menyn Verktyg väljer Skydd/Skydda blad och på frågan om lösenord återigen skriver in ordet ”kommun”.

## Tidpunkter under 2012 och 2013

Fler tidpunkter finns på vår webbplats via rubriken Vi arbetar med, Ekonomi, Ekonomikalendern.

20 dec	Vi presenterar utfall för utjämningsystemen
v. 51	Vi presenterar ny bokslutsprognos för fastighetsavgiften
v. 51	Cirkulär om redovisningsfrågor 2013
14 feb	Vi presenterar ny skatteunderlagsprognos och MakroNytt 1/2013.
19 feb	Budgetdagarna 2013 i Umeå
20 feb	Budgetdagarna 2013 i Stockholm
26 feb	Budgetdagarna 2013 i Malmö
28 feb	Budgetdagarna 2013 i Göteborg
19 mar	Seminarium Utjämningsystemet och modellen "Skatter & bidrag" [kommuner], Stockholm.
apr, v. 17	Vi presenterar ny prognos för utjämningsystemen och LSS, reviderat utfall för LSS.
24 apr	Vi publicerar Ekonomirapporten. April 2013, inkl. ny skatteunderlags- och makroprognos.
25–26 apr	Finansdagarna 2013, Stockholm
jun, v. 25	Vi presenterar extra prognos för LSS-utjämnningen.
15 aug	Vi presenterar ny skatteunderlagsprognos och MakroNytt 2/2013.
01 okt	SCB presenterar utfall utjämningsystemen.
10 okt	Vi publicerar Ekonomirapporten. Oktober 2013, inkl. ny skatteunderlags- och makroprognos.
19 dec	Vi presenterar ny skatteunderlagsprognos och MakroNytt 3/2013.

**Gör som 300 andra kommunalekonomer: Prenumerera** gärna på nyheter från [www.skl.se](http://www.skl.se), området Ekonomi och statistik. Under vårt område Ekonomi (under Vi arbetar med) finns de senaste uppdaterade cirkulären tillgängliga och där presenteras löpande nyheter mellan cirkulären.

**Frågor** om detta cirkulär kan ställas till Mona Fridell (modellen Skatter & bidrag) 08-452 79 10, Bo Legerius (skatteunderlaget) 08-452 77 34, Per-Lennart Börjesson (makroekonomi) 08-452 77 55, Madeleine Holm (sammanvägt prisindex kommunal verksamhet) 08-452 77 87, Siv Stjernborg (PO-pålägg och internränta) 08-452 77 51, Kajsa Jansson (PO-pålägg) 08-452 78 62.

Alla kan nås via e-post på mönstret: [fornamn.efternamn@skl.se](mailto:fornamn.efternamn@skl.se).

SVERIGES KOMMUNER OCH LANDSTING

Avdelningen för ekonomi och styrning  
Sektionen för ekonomisk analys

Annika Wallenskog

Mona Fridell

***Bilagor***

Bilaga 1. Arbetsgivaravgifter för KOMMUNER år 2012 och för år 2013

”Prognosunderlag-K-2012-2016-12071.xls”, finns på vår webbplats via nedanstående länk:

<http://www.skl.se/web/Skatteunderlagsprognos.aspx>