



Cirkulärnr: 09:27
Diariernr: 09/1900
Handläggare: Derk de Beer m.fl.
Avdelning: Ekonomi och styrning
Sektion/Enhet: Ekonomisk analys
Datum: 2009-04-29
Mottagare: Kommunstyrelsen
Ekonomi/finans
Rubrik: Preliminär kostnads- och LSS-utjämning 2010
Bilagor: Bilaga 1: Skatter och bidrag 2009–2011 (kommunspeci-
fik; endast till ekonomikontoren)
Bilaga 2: Preliminär kostnadsutjämning 2010
Bilaga 3: Preliminär kostnadsutjämning 2010, förändring
Bilaga 4: Preliminär utjämning av LSS-kostnader 2010
Bilaga 5: Antalet LSS-insatser och antalet LSS-beslut
2007 och 2008



CIRKULÄR 09:27

Ekonomi och styrning
Ekonomisk analys
Derk de Beer m.fl.
EJ

Kommunstyrelsen
Ekonomi/finans

Preliminär kostnads- och LSS-utjämning 2010

I detta cirkulär presenterar vi:

- Preliminär kostnadsutjämning 2010
- Preliminär LSS-utjämning 2010

Preliminär kostnadsutjämning 2010

Sveriges Kommuner och Landsting (SKL) har gjort en preliminär beräkning av kostnadsutjämningen för bidragsåret 2010. Statistiska centralbyrån (SCB) har tagit fram aktuellt underlag på beställning av förbundet.

Merparten av det underliggande datamaterialet är uppdaterat. De variabler som *inte* är uppdaterade är:

- Skattekraften i barnomsorgsmodellen.
- Andelen lagförda ungdomar 15–17 år i modellen för individ- och familjeomsorg.
- Antal invånare 1 november 2009 i modellen för befolkningsförändringar.

Skattekraften i barnomsorgsmodellen är ett genomsnitt av de tre senast kända taxeringarna. För bidragsåret 2010 är det taxering 2007, 2008 samt 2009 som används. Då 2009 års taxering inte blir känd förrän i december har 2008 års taxering använts även för det tredje året.

Andelen lagförda ungdomar är ett genomsnitt för tre år. Det genomsnitt som finns i nuvarande beräkning avser åren 2005 till 2007. I denna beräkning används snittet från 2009 års utjämning som en skattning för 2010. Variabeln kommer att ersättas till SCB:s preliminära beräkning som kommer 2009-10-01.

Verksamhetskostnader från bokslut 2008

Verksamhetskostnaderna på riksnivå från bokslut 2008 kommer att ligga till grund för 2010 års utjämning. Då verksamhetskostnaderna ännu inte är klara har förbun-

det gjort en bedömning av dessa utifrån antaganden om hur löner, priser samt volymutveckling för de olika verksamheterna förändrats mellan 2007 och 2008.

**Tabell 1. Prognostiserade nettokostnader per verksamhet
Kronor per invånare 2008**

	Nettokostnad 2007 Utfall	Nettokostnad 2008 SKL:s prognos	Procentuell förändring
Förskola o skolbarnsomsorg	5 333	5 709	7 %
Grundskola	8 076	8 195	1 %
Förskoleklass	468	514	10 %
Gymnasieskola	3 673	3 905	6 %
Äldreomsorg	8 274	8 627	4 %
Ifo – barn o ungdomsvård	1 267	1 324	4 %
– övrigt	1 679	1 750	4 %
Kollektivtrafik (kommuner o landsting)	405	423	4 %

De prognostiserade prislapparna för 2008 ligger till grund för den totala kostnadsvolymen i kostnadsutjämnningen 2010. Till denna uppräknings tillkommer uppräknings enligt nettoprisindex för åren 2009 och 2010.

Nettoprisindex för 2009 och 2010

För att strukturkostnaden för 2010 ska motsvara 2010 års kostnadsnivå räknas standardkostnaderna för varje delmodell upp med nettoprisindex (NPI) för 2009 och 2010. I den definitiva utjämnningen används regeringens prognos för NPI 2009 och 2010 som presenteras i Budgetpropositionen 2010. I prognosen som presenteras här används regeringens bedömning av NPI för 2009 och 2010 från Vårpropositionen 2009.

**Tabell 2. Nettoprisindex i utjämnningen 2009 och 2010
Procent**

	BP 2009 Utjämnning 2009	VP 2009 Utjämnning 2010
NPI 2008	3,00	
NPI 2009	2,40	0,50
NPI 2010		0,70
2 år 08&09	5,47	
2 år 09&10		1,20

Effekten av att tvåårs-NPI utvecklas mycket svagare 2010 än 2009 är att strukturkostnaden för 2010 inte ökar nämnvärt i förhållande till 2009 års nivå trots en kraftig ökning i verksamhetskostnaderna mellan 2007 och 2008.

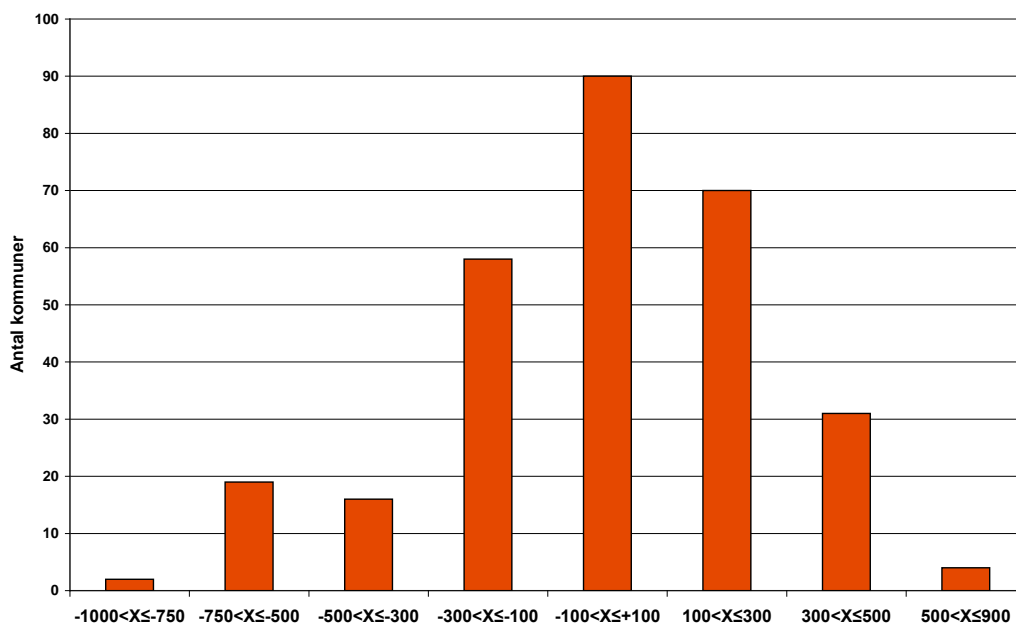
Preliminärt utfall

Kommunens standardkostnad för kostnadsutjämnings olika delar samt kommunens bidrag eller avgift totalt framgår av *bilaga 2*. Bidraget eller avgiften för kommunen är skillnaden mellan kommunens så kallade strukturkostnad och den genomsnittliga strukturkostnaden för riket (31 415 kronor per invånare). Den genomsnittliga strukturkostnaden har minskat med 3 kronor från 2009.

Orsaken till att den genomsnittliga strukturkostnaden minskar från 2009 är den kraftiga nedrevidering av nettoprisindex som regeringen gör i Vårpropositionen för 2009. Effekten blir därmed negativ trots att verksamhetskostnaderna prognostiseras att öka med drygt 4 procent mellan 2007 och 2008. Till skillnad från de prognostiserade verksamhetskostnaderna har NPI ingen effekt på kommunernas relativa standardkostnader utan bara på den totala volymen.

Förändringar för enskilda kommuner sträcker sig från ett bättre utfall med 884 kronor per invånare till ett sämre utfall med -904 kronor per invånare. För ungefär en tredjedel av kommunerna ligger förändringen inom intervallet plus/minus 100 kronor per invånare. Det är något fler kommuner som har negativ förändringar än tvärtom.

Diagram 1. Antal kommuner, intervall förändring 2010 mot 2011



I bilaga 2 redovisas bidragen respektive avgifterna för respektive modell och i *bilaga 3* redovisas en jämförelse mellan de preliminära beräkningarna för 2010 i förhållande till det definitiva utfallet för bidragsåret 2009.

Ersättning för eftersläpning

Ersättning för eftersläpning i modellen för befolkningsförändringar har i denna beräkning satts till noll. Detta beror på att beräkningen för 2010 bygger på förändringen av folkmängden mellan 1 november 2008 och 1 november 2009. För 15 kommuner innebär det en förlust på uppemot 558 kronor per invånare i förhållande till 2009 års utjämning, se bilaga 3. Då det inte finns någon prognos över eftersläpningseffekter ingår den följaktligen *inte* i *bilaga 1*. Möjlighet finns för enskilda kommuner att få 2009 års bidrag för eftersläpning inlagt i en omräknad bilaga 1. I vår modell Skatter och bidrag finns det möjlighet att simulera bidragets storlek utifrån vad man tror att befolkningen blir per den 1 november 2009.

Tabell 3. Kommuner aktuella för eventuell ersättning för eftersläpning 2010
Procent

Kommun	Genomsnitt 2004–2008	Kommun	Genomsnitt 2004–2008
Botkyrka	1,30	Håbo	1,23
Ekerö	1,30	Knivsta	2,40
Huddinge	1,71	Trosa	1,57
Nacka	2,17	Habo	2,00
Nykvarn	2,08	Växjö	1,35
Salem	1,80	Bjuv	1,34
Sigtuna	1,34	Burlöv	1,46
Sollentuna	1,27	Kävlinge	2,03
Solna	2,51	Lomma	2,37
Stockholm	1,39	Lund	1,42
Sundbyberg	1,50	Malmö	1,50
Södertälje	1,31	Staffanstorp	1,56
Upplands-Bro	1,41	Trelleborg	1,27
Vallentuna	1,84	Åstorp	1,99
Vaxholm	2,27	Kungsbacka	1,46
Värmdö	2,42	Härryda	1,46
Österåker	1,35	Kungälv	1,27
		Lerum	1,31

Det är 35 kommuner som kan bli aktuella för ersättning för eftersläpning bidragsåret 2009, se tabell 3. Dessa kommuner har haft en genomsnittlig befolkningsökning de senaste fem åren (2004 till 2008) som överstiger 1,2 procent¹. För att bli aktuell för ersättning bidragsåret 2010 måste befolkningen i dessa kommuner även öka *med 1,2 procent mellan 2008 och 2009*.

¹ Avser befolkning per den 1 november respektive år.

Nästa beräkning

SCB kommer senast den 1 oktober att redovisa prognos över 2010 års kostnadsutjämning. I den beräkningen kommer de definitiva kostnadsuppgifterna per verksamhet vara klara samt nettoprisindex uppdaterat enligt budgetpropositionen 2010.

Prognos för LSS-utjämningen

Beräkningarna grundar sig på följande förutsättningar:

- Antalet LSS-insatser per den 1 oktober 2008 enligt uppgifter från Socialstyrelsen
- Antalet LASS-beslut i oktober 2008 enligt uppgifter från Försäkringskassan
- Uppgifter från Försäkringskassan om under 2008 inbetalda ersättningar för LASS (används i väntan på uppgifter från RS 2008)
- Personalkostnadsindex (PK-IX) baserat på RS 2007, dvs. det PK-IX som användes för "reviderat utfall" för utjämningsåret 2009. Det går inte att göra någon prognos på förändringen av personalkostnadsindex då alla kommuner ännu inte skickat in sina räkenskapsammandrag (RS). Vi vet inte heller om regeringen verkligen avser att uppdatera PK-IX för 2010 eftersom vi inte fått svar på vår begäran om besked om detta.
- Folkmängdsuppgifter per den 31 december 2008
- Vår prognos för prislappar vid beräkningen av grundläggande standardkostnader, uppräknig ca 5,2 procent i genomsnitt.

Tabell 4. Prislappar 2008

Kronor per insats

Bostad med särskild service		Personlig assistans	
– vuxna	736 260	– enligt LSS	219 018
– barn	920 325	– enligt LASS	109 510
– barn i familjehem	332 074		
Daglig verksamhet	180 369		
Övriga insatser			
– korttidsvistelse	215 624		
– korttidstillsyn	118 593		
– avlösarservice	53 906		
– ledsagarservice	53 906		
– kontaktperson	21 562		

- Samma uppräkningsfaktorer (NPI) som används för kommunalekonomisk utjämning vid antagande om nivån på 2010 års totala nettokostnader (se tabell 2).
- Uppgifter om antal personer som har insatsen daglig verksamhet begränsade till personkretsarna 1 och 2 på förslag från SCB (= en förändring från föregående år, totalt 144 insatser har inte tagits med i beräkningsunderlaget).

För de kommuner som har stora förändringar av antalet personer med verkställda beslut enligt LSS och LASS mellan åren och därmed stor förändring av bidrag/avgift i utjämningsystemet finns anledning att undersöka om statistiken är korrekt.

Kommunvisa beräkningar av skatter och bidrag 2010–2012

I bilaga 1 redovisas kommunvisa beräkningar av skatter och statsbidrag för åren 2010–2012. Skillnader jämfört med förra beräkningen (cirkulär 09:25) beror på:

- Preliminär kostnadsutjämning 2010
- Preliminär LSS-utjämning 2010

Beräkningarna bygger i övrigt på 2009 års skattesatser samt att befolkningen i varje kommun utvecklas i takt med riksprognosen. Önskas beräkningar utifrån andra förutsättningar, ange dessa via e-post till: mona.fridell@skl.se.

Modellen ”Skatter och bidrag”

Kommuner som använder den förenklade uppdateringen laddar ner filen

Uppdateringsfil_09027nr3.xls

från webben på ”kortadressen” www.skl.se/modellensob. Välj sidan Uppdatering. Följ sedan instruktionerna i filen, eller läs det papper som skickades ut i samband med att modellen skickades ut, för att uppdatera modellen efter förutsättningarna i detta cirkulär.

Kommuner som uppdaterar modellen som vanligt behöver göra nedanstående förändringar i **blad 2 Indatabladet**. För att ändra i modellen *måste man ta bort bladets skydd*. Detta görs genom att man går längst upp på skärmen till meny Verktyg och väljer Skydd/Ta bort bladets skydd och på frågan om lösenord skriver ”kommun”.

- Skriv in preliminär kostnadsutjämning 2010 i cell D67. Värdet hittar du i bilaga 1, rad 15 (kolumnen 2010). Eventuell formel ska skrivas över. Kommuner som kan komma ifråga för **eftersläpningsersättning** (se tabell 3) ska, liksom tidigare, ha en formel i denna cell. Formeln ska lyda $=xxxx + (OM(N5>2; 'Blad 6 Befolkningsförändringar'!D73;0))$ där xxxx = kostnadsutjämning 2010 enligt bilaga 1.

- Skriv in preliminär LSS-utjämning 2010 i cell D70. Värdet hittar du i bilaga 1, rad 22 (kolumnen 2010). Eventuell formel ska skrivas över.

Dessutom behöver nedanstående ändring göras på **blad 4 Kostnadsutjämning**.

- Prislappar för kostnadsutjämningen 2010–2013 kan hämtas på vår webbplats och ”kortadressen” www.skl.se/modellensob . Välj sidan Uppdatering och Uppdateringstabell 2009. Under rubriken **Manuell uppdatering** finns filen Prislappar_prel_kostnadsutjämning_2010.xls. **Obs!** De som använder den förenklade uppdateringen behöver *inte* lägga in dessa uppgifter.

Efter att ha gjort ändringen *bör skyddet återinföras* genom att man på menyn Verktyg väljer Skydd/Skydda blad och på frågan om lösenord återigen skriver in ordet ”kommun”.

Frågor om detta cirkulär kan ställas till Derk de Beer (utjämningsystemet, statsbidrag) 08-452 77 42, Peter Sjöquist (LSS-utjämning) 08-452 77 44, Mona Fridell (modellen Skatter & bidrag) 08-452 79 10. Alla kan nås via e-post på mönstret: fornamn.efternamn@skl.se .

SVERIGES KOMMUNER OCH LANDSTING
Avdelningen för ekonomi och styrning
Sektionen för ekonomisk analys

Signild Östgren

Derk de Beer

Bilagor

Bilagor: Bilaga 1: Skatter och bidrag 2009–2011 (kommunspecifik; endast till ekonomikontoren)

Bilaga 2: Preliminär kostnadsutjämning 2010

Bilaga 3: Preliminär kostnadsutjämning 2010, förändring

Bilaga 4: Preliminär utjämning av LSS-kostnader 2010

Bilaga 5: Antalet LSS-insatser och antalet LSS-beslut 2007 och 2008