



Sveriges
Kommuner
och Landsting

Cirkulärnr: 2005:108
Diariernr: 2005/2706
Handläggare: Marcus Holmberg
Avdelning: Ekonomi och styrning
Sektion/Enhet: Ekonomisk analys
Datum: 2005-12-01
Mottagare: Kommunstyrelsen
Ekonomi/finans
Rubrik: Budgetförutsättningar för åren 2006–2009
Bilagor: Bilaga 1: Skatter och bidrag 2006–2008 (kommunspeci-
fik; endast till ekonomikontoren)
Bilaga 2: Definitivt taxeringsutfall för år 2005
Bilaga 3: Arbetsgivaravgifter för år 2005 och 2006



CIRKULÄR 2005:108

2005-12-01

Avdelningen för ekonomi och styrning
Sektionen för ekonomisk analys
Marcus Holmberg
EJ

Kommunstyrelsen
Ekonomi/finans

Budgetförutsättningar för åren 2006–2009

I detta cirkulär presenterar vi:

- Det definitiva taxeringsutfallet för taxeringsåret 2005
- Kommunvisa beräkningar av skatter och bidrag 2006–2008, *bilaga 1*
- Arbetsgivaravgifterna för 2006
- Nya instruktioner till modellen Skatter och bidrag.

Definitivt taxeringsutfall för taxeringsåret 2005

Enligt Skatteverkets definitiva taxeringsutfall (2005-11-28) för inkomståret 2004 ökade den beskattningsbara inkomsten i riket med 3,09 procent. Det ska jämföras med 4,23 procent som var ökningen för inkomståret 2003. Medelskattekraften uppgår enligt det definitiva utfallet till 148 004 kronor per invånare den 1.11 2003.

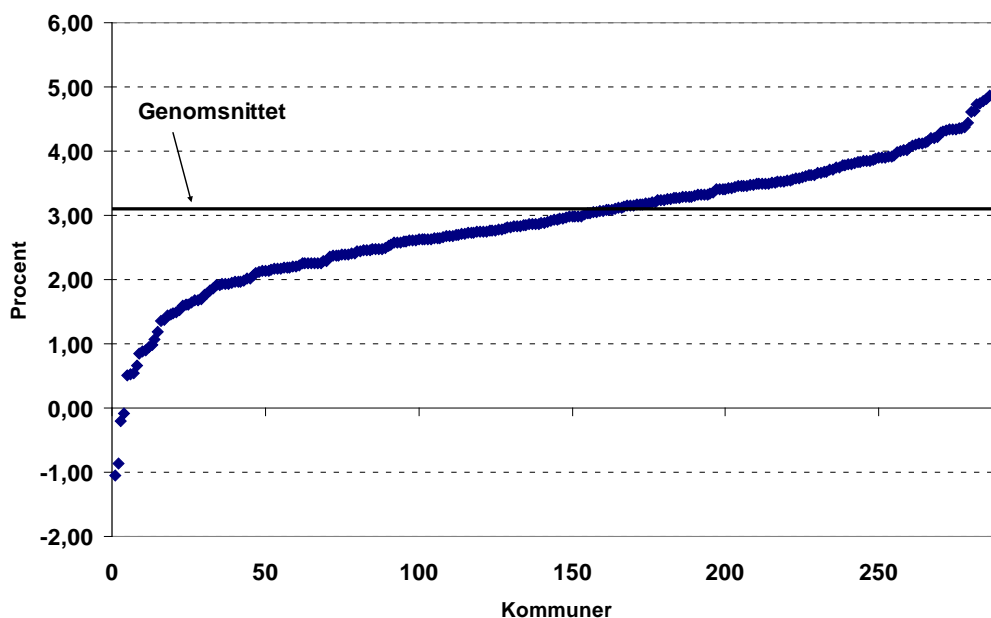
Skatteunderlagsökningen 2004 blev 0,09 procentenheter starkare än förbundens bedömning i november (cirkulär 2005:97). Jämfört med Skatteverkets första preliminära utfall i augusti var det en ökning med 0,45 procentenheter.

Tabell 1. Preliminära och slutliga taxeringsutfall för åren 2002–2005
Procent

| | Aug | Sep | Okt | Dec | Skillnad aug–dec | Skillnad okt–dec |
|-------------|------|------|------|------|---------------------|---------------------|
| Taxering 02 | 5,76 | 5,94 | 6,03 | 6,36 | –0,60 | –0,33 |
| Taxering 03 | 4,74 | 4,93 | 4,97 | 5,28 | –0,54 | –0,31 |
| Taxering 04 | 3,83 | 3,91 | 3,94 | 4,23 | –0,40 | –0,29 |
| Taxering 05 | 2,64 | 2,77 | 2,81 | 3,09 | –0,45 | –0,28 |

Ökningen av den beskattningsbara inkomsten mellan åren 2003 och 2004 skiljer sig naturligtvis åt mellan kommunerna, se figur 1. Totalt är det 6,4 procentenheter mellan den kommun som ökade mest och den kommun som hade den sämsta utvecklingen. I Båstads kommun växte den taxerade inkomsten med 5,40 procent jämfört med inkomståret 2003 samtidigt som Åsele kommun hade en minskning med -1,04 procent. Spridningen mellan kommunerna är betydligt mindre jämfört med förändringen mellan åren 2002 och 2003 då det skiljde 11,6 procentenheter mellan högsta och lägsta förändring. De kommunvisa taxeringsutfallen finns redovisade i *bilaga 2*.

Figur 1. Procentuell förändring av skatteunderlaget mellan inkomståren 2003 och 2004. Kommunerna sorterade från minsta till största ökning.



I tabell 2 visas det slutliga taxeringsutfallet 2005 och förändringen mellan inkomståren 2003 och 2004 per kommungrupp. Av tabellen framgår att gruppen glesbygdskommuner hade den lägsta procentuella ökningen samt att större städer hade den högsta procentuella utvecklingen mellan åren. Jämför vi detta utfall med förra årets utfall ser vi att förhållandena nästan är det omvända. Då var det glesbygdskommuner som hade den bästa tillväxten medan de folkrikare kommunerna hade en sämre utveckling.

Tabell 2. Slutligt taxeringsutfall per kommungrupp

| Kommungrupp | Taxerings- utfall 2005, tusentals kronor | Taxering 2005, % |
|--|---|-----------------------------|
| Storstäder | 246 131 492,0 | 2,94 |
| Förortskommuner | 232 056 929,9 | 3,16 |
| Större städer | 356 024 369,7 | 3,31 |
| Pendlingskommuner | 80 855 190,4 | 3,28 |
| Glesbygdskommuner | 39 155 896,9 | 2,24 |
| Varuproducerande kommuner | 80 112 996,3 | 2,94 |
| Övriga kommuner, mer än 25 000 inv. | 171 164 920,1 | 3,13 |
| Övriga kommuner, 12 500–25 000 inv. | 87 825 186,3 | 3,02 |
| Övriga kommuner, mindre än 12 500 inv. | 34 778 524,8 | 2,30 |
| Riket | 1 328 105 506,4 | 3,09 |

Tittar vi på länsnivå framgår det att de beskattningsbara inkomsterna ökade mest i Hallands län och Västerbottens län med 4,45 respektive 3,56 procent medan Norrbottens län och Gävleborgs län växte med 2,62 respektive 2,63 procent.

Negativa slutavräkningar 2004–2006

Alltför positiv prognos i bokslut 2004

Enligt Rådet för kommunal redovisning (RKR) Rekommendation nr 4:1 ska det bokas upp en preliminär avräkning för innevarande års skatteintäkter i bokslutet. Enligt samma rekommendation är det ESV:s decemberprognos som ska användas. Givet denna blev prognosen för avräkningen för 2004 års skatteintäkter minus 296 kr per invånare. Givet det definitiva utfallet av 2004 års inkomster blir slutavräkning för 2004 minus 327 kr per invånare. Detta ger en korrigerings på minus 31 kronor per invånare i bokslut 2005 av 2004 års inkomster.

Negativ avräkning för 2005

Vår bedömning av skatteunderlagsutvecklingen för åren 2004 och 2005 är lägre än den som följer av regeringens fastställda uppräkningsfaktorer. Detta gör att förbundets prognos på 2005 års skatteintäkter (jämfört med preliminärt utbetalda) blir minus 309 kronor per invånare den 1.11.2004. Exakt vilket belopp som ska bokas upp i 2005 års bokslut blir klart första när ESV lämnar sin decemberprognos. Gör ESV en starkare bedömning av skatteunderlagsutvecklingen 2005 kommer beloppet blir lägre och vice versa. Skillnaden mellan ESV:s bedömning och vår kommer att redovisas som en korrigerings i bokslutet för år 2006.

Negativ avräkning för 2006

Då vår bedömning för 2005 och 2006 sammantaget ligger något under regeringens fastställda uppräkningsstal för 2005 och 2006 är prognosen för 2006 års avräkning minus 31 kronor per invånare 1.11 2005.

Regleringsbidrag/avgift

Sveriges Kommuner och Landsting har gjort en bedömning av regleringsposten för åren 2006 till 2009, se tabell 3 och 4. Bedömningen bygger på:

- Vår skatteunderlagsprognos, som påverkar omslutningen i inkomstutjämnings
- Riksdagens beslut av ram för anslaget Kommunalekonomisk utjämning, samt
- Utvecklingen av kostnaderna för införandereglerna.

Tabell 3. Prognos över regleringsbidrag/avgift 2005 till 2009

Miljoner kronor

| | 2005 | 2006 | 2007 | 2008 | 2009 |
|--|---------------|-------------|--------------|--------------|--------------|
| Inkomstutjämning, netto (+) | 41 595 | 43 006 | 44 768 | 46 604 | 48 562 |
| Strukturbidrag (+) | 1 539 | 1 540 | 1 546 | 1 553 | 1 560 |
| Införandebidrag (+) | 1 522 | 840 | 467 | 313 | 196 |
| Summa inkomster för kommunerna (1) | 44 626 | 45 386 | 46 782 | 48 470 | 50 317 |
| Ramanslag, kommunalekonomisk utjämning (-) (Utgift för staten) (2) | 42 622 | 45 165 | 51 883 | 57 483 | 59 294 |
| Differens → Regleringspost (2)-(1) | -2 004 | -221 | 5 101 | 9 013 | 8 977 |

Tabell 4. Prognos över regleringsbidrag/avgift 2005 till 2009

Kronor per invånare

| | 2005 | 2006 | 2007 | 2008 | 2009 |
|--|-------------|------------|------------|------------|------------|
| Inkomstutjämning, netto (+) | 4 617 | 4 754 | 4 929 | 5 109 | 5 301 |
| Strukturbidrag (+) | 171 | 170 | 170 | 170 | 170 |
| Införandebidrag (+) | 169 | 93 | 51 | 34 | 21 |
| Summa inkomster för kommunerna (1) | 4 954 | 5 018 | 5 150 | 5 313 | 5 493 |
| Ramanslag, kommunalekonomisk utjämning (-) (Utgift för staten) (2) | 4 731 | 4 993 | 5 712 | 6 301 | 6 473 |
| Differens → Regleringspost (1)-(2) | -222 | -24 | 564 | 988 | 980 |

Att regleringsposten minskar något jämfört med cirkulär 2005:97 beror på det definitiva taxeringsutfallet. Eftersom den var något starkare än vår prognos ger det en lägre regleringspost. Orsaken till regleringspostens positiva förändring under åren 2007–2009 beror på att statens anslag till kommunerna ökar mer än kostnaden för att upprätthålla den garanterade nivå i inkomstutjämnings. Därefter

minskar kostnaden för införandebidragen då kommuner med förluster får ta allt större del för varje år.

Arbetsgivaravgifterna 2006

År 2006 uppgår arbetsgivaravgifterna (inkl. kalkylerade pålägg för avtalspensioner) till 41,76 procent. Det är en sänkning med 0,18 procent jämfört med 2005.

Det är de lagstadgade arbetsgivaravgifterna som sänks med 0,18 procentenheter, och uppgår till 32,28 procent år 2006. Man frångår därmed budgetpropositionen, i vilken föreslogs att arbetsgivaravgifterna skall vara oförändrade.

Det blir oförändrade premier för avtalsförsäkringarna enligt kommunala avtal år 2006, nämligen 2,89 procent.

Vi rekommenderar även ett kalkylerat pålägg avseende avtalspensioner. Från den 1 januari 2006 kommer ett nytt pensionsavtal att gälla. Avtalet är formellt ännu inte påskrivet och exakta beräkningarna finns inte klara men beräkningarna inför avtalsförhandlingar visar på tillfälligt lägre kostnader år 2006, men högre kostnader år 2007. I detta sammanhang föreslår vi att man ligger kvar på 2005 års rekommenderade nivå, 6,59 procent inkl. löneskatt.

Vi återkommer med mer information angående det nya pensionsavtalet, så snart avtalet är påskrivet och klart. En specifikation över arbetsgivaravgifterna i dess delar finns i bilaga 3.

Kommungränsändringar

Från och med 1 januari 2006 kommer ett antal fastigheter att byta kommuntillhörighet efter gränsdragningsändringar. Ändringarna innebär att taxeringsutfallet kommer att justeras för berörda kommuner. De aktuella kommunerna är en fastighet från Eksjö som kommer att tillhöra Vetlanda och 5 fastigheter i Falkenberg som kommer att tillhöra Halmstad efter gränsändringen. Förändringarna är medtagna i de förutsättningar som presenteras i bilaga 1 för de aktuella kommunerna.

Kommunvisa beräkningar av skatter och bidrag 2006–2008

I *bilaga 1* redovisas kommunvisa beräkningar av skatter och statsbidrag för åren 2006–2008. En redovisning av bidragsåret 2009 kommer i början på nästa år. Från och med det år ett bidrag övergår från att vara riktat till att bli generellt inordnas motsvarande belopp i bilaga 1. Av tabell 5 framgår om och när vissa specifika bidrag ingår i bilaga 1 eller inte. Beloppen avser statsbidragets nominella värde för respektive år.

Tabell 5. Specificering av vissa statsbidrag

| Statsbidrag | | 2005 | 2006 | 2007 | 2008 | Läs mer i cirkulär |
|---|----------------------|--------------|--------------|--------------|--------------|-------------------------------|
| Ersättning för den frivilliga max- taxan inom barnomsorgen (in- klusive pengar för kvalitetssä- kring) | Ingår i bilaga 1? | Nej | Nej | Nej | Nej | 2003:77 |
| | Belopp | 3 660 | 3 660 | 3 660 | 3 660 | mnkr |
| De riktade statsbidragen för insatser inom verksamheterna psykiatri och missbruk till kom- muner och landsting | Ingår i bilaga 1? | Nej | Nej | Nej | Nej | 2004:71 |
| | Belopp | 850 | 400 | 350 | – | mnkr |
| Den riktade satsningen på kom- petensutveckling inom äldre- omsorgen | Ingår i bilaga 1? | Nej | Nej | Nej | Nej | 2004:71 |
| | Belopp | 450 | 300 | 300 | – | |
| Riktad satsning för personal inom förskolan | Ingår i bilaga 1? | Nej | Nej | Nej | Ja | 2004:71 |
| | Belopp | 1 000 | 2 000 | 2 000 | 2 000 219 | mnkr Kr/inv. |
| Särskilt statsbidrag för vuxenut- bildningen | Ingår i bilaga 1 | Nej | Nej | Nej | Nej | 2005:24 |
| | Belopp | 1 811 | 1 811 | 1 811 | 1 811 | |
| Personalförstärkning i skolan | Ingår i bilaga 1? | Ja | Ja | Ja | Ja | 2004:71 |
| | Belopp | 3 000 333 | 4 000 442 | 5 000 550 | 5 000 547 | mnkr Kr/inv. |
| De kvarvarande statsbidragen för personalförstärkning inom skolan, som finns att söka från skolverket | Ingår i bilaga 1? | Nej | Nej | Nej | Nej | 2004:71 |
| | Belopp | 1500 | 1000 | – | – | mnkr |
| Tillfälligt sysselsättningsstöd | Ingår i bilaga 1? | Nej | Nej | Ja | Ja | 2004:71 |
| | Belopp | 5 250 | 4 900 | 4 900 539 | 4 900 536 | mnkr Kr/inv. |
| Gymnasieskolans IV-program | Ingår i bilaga 1? | Nej | Ja | Ja | Ja | 2004:71 (s.15) |
| | Belopp | – | 225 25 | 450 50 | 450 49 | mnkr Kr/inv. |
| Undervisning till asylsökande barn | Ingår i bilaga 1? | Nej | Ja | Nej | Nej | 2005:85 |
| | Belopp | – | 50 6 | – | – | mnkr Kr/inv. |

Skillnader jämfört med beräkningar tidigare i juli (2005:97) beror främst på:

- Definitiv taxering 2005

Som vanligt bygger beräkningarna på att kommunens befolkning och skatteunderlag ökar i samma takt som i riket samt 2005 års skattesatser. Önskas beräkningar utifrån andra förutsättningar kan ni ange dessa via e-post till: marcus.holmberg@skl.se.

Modellen ”Skatter och bidrag”

I beräkningsmodellen ”Skatter och bidrag” behöver följande ändringar göras i ”Indatabladet”:

- Skriv in kommunens definitiva taxeringsutfall i cell C20. Utfallet redovisas på rad 6 i bilaga 1.
- Skriv in rikets taxeringsutfall 1 328 105,5064 i cell C19.
- Skriv in följande formel i cell B9: =B11
- Kontrollera att följande formel finns i cell B11:
=(OM(C19>0;(C19/B19-1)*100;0))
- Skriv in beloppen för inkomstutjämningsbidraget, netto åren 2005 till 2008 i cellerna D36–F36. Beloppen är: 41 595; 43 006; 44 768; 46 604.
- Skriv in regleringsbidraget/avgiften för åren 2006 till 2008 i cellerna D41–F41, beloppen är –221, 5 101 och 9 013. Beloppen framgår också av bilaga 1, rad 38.

Dessutom måste följande ändringar göras i **blad 1 ”Totala intäkter”**:

Ta bort bladets skydd. Detta görs genom att man går längst upp på skärmen till meny Verktyg och väljer Skydd/Ta bort bladets skydd och på frågan om lösenord skriver in *kommun*.

- Skriv in korrigeringen på slutavräkningen för år 2004 i cell G28 (–31 kr/inv.).
- Skriv in Sveriges Kommuner och Landstings prognos över avräkningen på 2005 års inkomster enligt i cell G30 (–309 kr/inv.).

Efter att ha gjort ändringen bör skyddet återinföras genom att man på menyn Verktyg väljer Skydd/Skydda blad och på frågan om lösenord anger *kommun*.

Tidpunkter under 2005

Nedan redovisar vi en tidsplan för skatteunderlagsprognoser m.m. Se även vår **Ekonomikalender** på webben (www.skl.se) för höstens datum vad gäller skatteunderlagsprognoser, budgetproposition, kurser m.m. Välj Verksamheter A–Ö, sedan Ekonomi och styrning, därefter Ekonomi & Analys.

- Ekonomistyrningsverkets prognos över slutavräkning för år 2005 kommer i slutet av vecka 51.
- Nytt cirkulär om budgetförutsättningar kommer i vecka 52 . Cirkuläret kommer att innehålla bl.a. definitiva uppgifter om kostnadsutjämnningen, LSS, befolkningen per den 1.11.2005 m.m.

Frågor om detta cirkulär kan ställas till Marcus Holmberg, 08-452 78 82 eller Siv Stjernborg, 08-452 77 51. Båda kan nås via e-post på mönstret: for-namn.efternamn@skl.se .

SVERIGES KOMMUNER OCH LANDSTING
Avdelningen för ekonomi och styrning
Sektionen för ekonomisk analys

Ulf Lennartsson

Marcus Holmberg

Bilagor

Bilaga 1: Skatter och bidrag 2006–2008 (kommunspecifik; endast till ekonomikontoren)

Bilaga 2: Definitivt taxeringsutfall för år 2005

Bilaga 3: Arbetsgivaravgifter för år 2005 och 2006